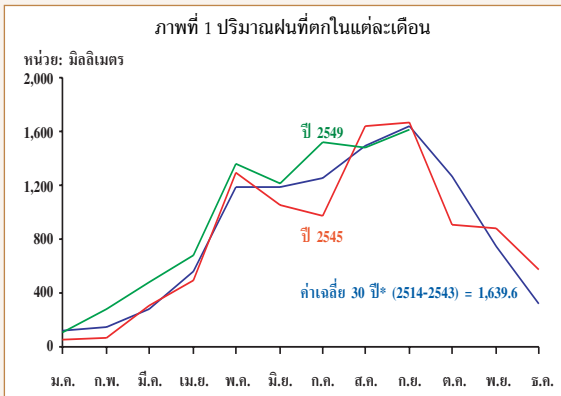
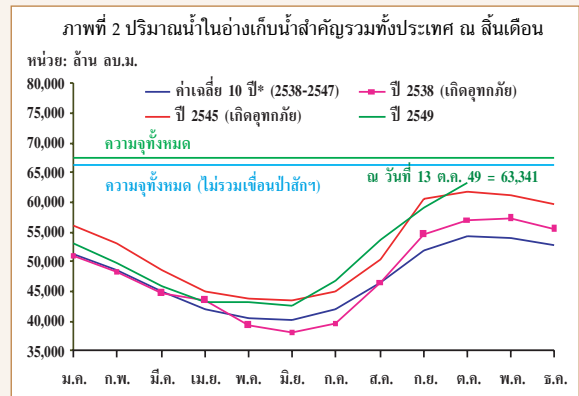


## ผลของอุทกภัยต่อเศรษฐกิจไทยปี 2549

จากการที่ประเทศไทยได้รับผลกระทบจากร่องความกดอากาศต่ำ รวมทั้งพายุดีเปรสชันหลายลูก และล่าสุดคือพายุดีเปรสชันข้างสาร ในช่วงตั้งแต่ต้นเดือนสิงหาคมถึงกลางเดือนตุลาคมที่ผ่านมา ส่งผลให้เกิดฝนตกชุกต่อเนื่องและนำไปสู่อุทกภัยในหลายพื้นที่ของประเทศ ซึ่งประกอบด้วย พื้นที่ในภาคเหนือ 16 จังหวัด ภาคตะวันออกเฉียงเหนือ 16 จังหวัด ภาคกลาง 10 จังหวัด และภาคตะวันออกจำนวน 6 จังหวัด คิดเป็นพื้นที่ประสบภัยทางการเกษตรประมาณ 4.2 ล้านไร่ หรือประมาณร้อยละ 3.2 ของพื้นที่การเกษตรของไทย โดยปริมาณฝนตั้งแต่ช่วงต้นปี 2549 เป็นต้นมา มีประมาณ 8,800 มิลลิเมตร มากกว่าค่าปกติของปริมาณฝน 30 ปีก่อนข้างมาก และมากกว่าปี 2545 ซึ่งเป็นปีที่เกิดอุทกภัยรุนแรง อีกทั้งน้ำในเขื่อนมีปริมาณสูงกว่าช่วงเกิดอุทกภัยในปี 2538 และ 2545 จากสภาวะดังกล่าวได้ส่งผลกระทบต่อผลผลิตพืชเศรษฐกิจที่สำคัญหลายชนิด ทั้งข้าวนาปี อ้อย ข้าวโพดเลี้ยงสัตว์ ถั่วเหลือง และพืชผักและพืชไร่สำคัญอื่นๆ และส่งผลกระทบต่อเศรษฐกิจไทยในด้านต่างๆ ดังนี้



หมายเหตุ: \*เป็นค่าเฉลี่ยในรอบ 30 ปี ของเฉพาะเดือนนั้นๆ  
ที่มา: กรมอุตุนิยมวิทยา



หมายเหตุ: \*1. เป็นค่าเฉลี่ยในรอบ 10 ปี ของเฉพาะเดือนนั้นๆ  
2. เขื่อนป่าสักเริ่มเปิดเมื่อเดือนตุลาคม 2542 ความจุประมาณ 960 ล้านลูกบาศก์เมตร  
ที่มา: กรมชลประทาน

1. ผลกระทบต่อผลผลิตพืชผลสำคัญ จากพื้นที่การเกษตรที่ประสบอุทกภัยประมาณ 4.2 ล้านไร่ นั้น คาดว่าจะเสียหายจำนวน 3.4 ล้านไร่ หรือประมาณร้อยละ 2.6 ของพื้นที่การเกษตรของไทย ส่งผลกระทบต่อผลผลิตพืชผลสำคัญในปีเพาะปลูก 2549/2550 โดยคาดว่าผลผลิต<sup>1</sup> จะลดลงจากประมาณการผลผลิตของสำนักงานเศรษฐกิจการเกษตร ณ เดือนกันยายน ประมาณ 1.24 ล้านตัน โดยความเสียหายส่วนใหญ่เกิดขึ้นในไตรมาสที่ 4 ของปี 2549 และหากประเมินเฉพาะความเสียหายในปี 2549 คาดว่าผลผลิตจะลดลง 1.19 ล้านตัน คิดเป็นมูลค่าประมาณ 8,000 ล้านบาท<sup>2</sup> ซึ่งทำให้ดัชนีผลผลิตพืชผลสำคัญลดลงร้อยละ 1.1 จากประมาณการเดิม

ตารางที่ 1 การประเมินความเสียหายต่อพืชผลเกษตรในปี 2549

พืช	ประมาณการผลผลิต (ล้านตัน)		ผลผลิตที่คาดว่าจะเสียหาย <sup>2/</sup> (ล้านตัน)	ราคา <sup>3/</sup> (บาทต่อตัน)	มูลค่าความเสียหายต่อปี 49 <sup>2/</sup> (ล้านบาท)
	ณ ก.ย. 49 <sup>1/</sup>	ณ ต.ค. 49 <sup>2/</sup>			
ข้าวนาปี	23.98	22.82	1.16	6,759	7,867
อ้อยโรงงานรวมอ้อยทำพันธุ์	54.15	54.14	0.01	800	7
ข้าวโพดเลี้ยงสัตว์	3.65	3.63	0.02	5,150	94
ถั่วเหลือง	0.22	0.22	0.001	11,170	9
ดัชนีผลผลิตพืชผลสำคัญ (2531)	195.2	193.1	$\Delta\% = -1.1$		
รวม					7,977

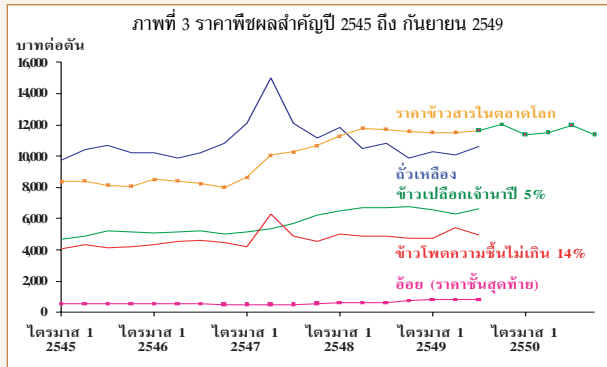
หมายเหตุ: <sup>1/</sup>ประมาณการโดย สำนักงานเศรษฐกิจการเกษตร กระทรวงเกษตรและสหกรณ์

<sup>2/</sup>ประมาณการโดย ธนาคารแห่งประเทศไทย (ณ วันที่ 16 ตุลาคม 2549)

<sup>3/</sup>ราคาที่เกษตรกรขายได้เฉลี่ย ณ เดือนกันยายน 2549

<sup>1</sup> ข้าวนาปี อ้อย ข้าวโพด และถั่วเหลือง

<sup>2</sup> ความเสียหายต่อผลผลิตพืชผลคาดว่าไม่มากนัก เนื่องจากพื้นที่เสียหายประมาณ 0.02 ล้านไร่ และอายุการปลูกผักค่อนข้างสั้น จึงสามารถปลูกทดแทนได้เมื่อน้ำลด



หมายเหตุ: ข้อมูลไตรมาส 4 ปี 2549 ถึง ไตรมาส 4 ปี 2550 เป็นข้อมูลประมาณการจาก World Economic Outlook เดือนกันยายน 2549  
ที่มา: กระทรวงเกษตรและสหกรณ์

ตารางที่ 2 รายได้เกษตรกรจากการขายพืชผลสำคัญ

ร้อยละ (YoY)	2548	2549 <sup>E</sup> (ก่อนเกิดอุทกภัย)		2549 <sup>E</sup> (หลังเกิดอุทกภัย)	
		ทั้งปี	ไตรมาสที่ 4	ทั้งปี	ไตรมาสที่ 4
รายได้เกษตรกร	18.1	29.8	18.1	28.4	14.6
ผลผลิตพืชผล	-4.8	6.3	5.5	5.2	2.4
ราคาพืชผล <sup>1/</sup>	24.1	22.0	11.9	22.0	11.9

หมายเหตุ: E คือ ข้อมูลประมาณการ  
1/ ราคาพืชผลไม่เปลี่ยนแปลงภายใต้สมมติฐานว่ามีสต็อกของผลผลิตอยู่ค่อนข้างมาก  
ที่มา: จากการคำนวณโดยธนาคารแห่งประเทศไทย

ตารางที่ 3 ผลกระทบของอุทกภัยต่อ Nominal GDP ผ่าน I-O Table (2543)

พืช	มูลค่าความเสียหายต่อปี 2549	ผลกระทบต่อ Nominal GDP		
		ทางตรง	ทางอ้อม	รวม
ข้าวนาปี	7,867	5,472	1,983	7,455
อ้อยโรงงาน	7	4.5	0.6	5.1
ข้าวโพดเลี้ยงสัตว์	94	57	0.3	57.3
รวม	7,968	5,533.5	1,983.9	7,517.4
รวมผลกระทบต่อเนื่อง		5,533.5	2,725	8,259
ร้อยละของ GDP				0.12

ที่มา: จากการคำนวณโดยธนาคารแห่งประเทศไทย  
หมายเหตุ: ผลทางตรงคือมูลค่าความเสียหายที่มีผลกระทบต่อ Nominal GDP ตามสัดส่วนของมูลค่าเพิ่มต่อต้นทุนการผลิต ผลทางอ้อมคือผลที่คำนึงถึงผลกระทบต่ออุตสาหกรรมต่อเนื่องตามโครงสร้างการผลิตในปี 2543

2. ผลกระทบต่อราคาพืชผล แม้ว่าปริมาณผลผลิตพืชผลสำคัญ อาทิ ข้าว อ้อย ข้าวโพด และถั่วเหลือง จะได้รับผลกระทบจากอุทกภัย แต่คาดว่าจะไม่ส่งผลกระทบต่อราคาในประเทศมากนักเนื่องจากปัจจุบันมีปริมาณสต็อกของผลผลิตเหล่านี้ค่อนข้างมากโดยเฉพาะข้าว<sup>3</sup> อย่างไรก็ตาม ราคาพืชผลทั้งปี 2549 จะลดลงเล็กน้อยตามราคาในตลาดโลก

3. ผลกระทบต่อรายได้เกษตรกรจากการขายพืชผลสำคัญ การที่ปริมาณผลผลิตพืชผลสำคัญลดลงจากภาวะอุทกภัย ในขณะที่ราคาพืชผลไม่เปลี่ยนแปลง (ภายใต้สมมติฐานว่ามีสต็อกของผลผลิตมาก เมื่อเทียบกับอุทกภัยในอดีต) ส่งผลให้รายได้เกษตรกรจากการขายพืชผลสำคัญทั้งปี 2549 จะลดลงเล็กน้อยจากร้อยละ 29.8 ในภาวะปกติ เป็นร้อยละ 28.4 อย่างไรก็ตาม รายได้เกษตรกรยังขยายตัวดีกว่าปี 2548 ซึ่งจะส่งผลให้อำนาจซื้อของเกษตรกรยังคงขยายตัวในเกณฑ์ดี และเป็นแรงสนับสนุนการบริโภคภาคเอกชนในระยะต่อไป

4. ผลกระทบต่อระบบเศรษฐกิจ ผลผลิตที่ลดลงจากอุทกภัยคิดเป็นมูลค่าความเสียหายในปี 2549 ประมาณ 7,968 ล้านบาท เมื่อนำความเสียหายมาประเมินผลกระทบต่อผลิตภัณฑ์มวลรวมในประเทศ ณ ราคาคงที่ (Real GDP) โดยอาศัยความสัมพันธ์ระหว่างดัชนีผลผลิตพืชผลสำคัญและ Real GDP สาขาเกษตร<sup>4</sup> พบว่าดัชนีผลผลิตพืชผลสำคัญลดลงร้อยละ 1.1 จากอุทกภัยทำให้ Real GDP ทั้งปี 2549 ขยายตัวลดลงประมาณร้อยละ 0.09

อย่างไรก็ดี ถ้าคำนวณผลกระทบจากความเสียหายดังกล่าวต่ออุตสาหกรรมต่อเนื่องต่างๆ จากโครงสร้างการผลิตปี 2543 (Input-Output Table) พบว่าจะมีมูลค่า 19,300 ล้านบาท หรือเท่ากับร้อยละ 0.25 ของผลิตภัณฑ์มวลรวมในประเทศ ณ ราคาปัจจุบัน (Nominal GDP) ปี 2549 โดยมูลค่าความเสียหายดังกล่าวจะทำให้ Nominal GDP ลดลง 8,259 ล้านบาท หรือคิดเป็นร้อยละ 0.12 (คำนวณตามสัดส่วนมูลค่าเพิ่มของแต่ละสาขาการผลิตต่อต้นทุนทั้งหมดของแต่ละสาขา)

โดยสรุป แม้ว่าผลกระทบจากภาวะอุทกภัยในครั้งนี้จะก่อให้เกิดความเสียหายต่อภาคเกษตรและ GDP ไม่มากนัก แต่นับรวมถึงผลกระทบที่มีต่อภาคการค้า สิ่งก่อสร้าง ระบบสาธารณสุข โภคภัณฑ์ ทฤษฎีเงินและความเป็นอยู่ของประชาชนแล้ว ผลกระทบดังกล่าว อาจมากกว่าที่ประเมินไว้เบื้องต้นได้ ดังนั้น คณะกรรมการฯ จึงเห็นควรให้ติดตามวิเคราะห์ผลกระทบของอุทกภัยต่อเศรษฐกิจไทยอย่างใกล้ชิดต่อไป

<sup>3</sup> ข้อมูลจาก United States Department of Agriculture (USDA) พบว่าปริมาณสต็อกข้าวสาร ณ สิ้นฤดูการผลิต 2548/2549 มีจำนวน 3.8 ล้านตัน ซึ่งสูงกว่าสต็อก ณ สิ้นฤดูการผลิต 2547/2548 ประมาณ 1.5 ล้านตัน

<sup>4</sup> ความสัมพันธ์ระหว่างผลผลิตพืชผลสำคัญ (MCPI: Major Crop Production Index) และ GDP ในช่วงปี 2536 – ไตรมาส 2 ปี 2549 มีดังนี้  

$$\text{LOG(Real GDP)} = 0.08 \cdot \text{LOG(MCPI)} + 13.52 + 0.98 \text{ AR}(1)$$

$$R^2 = 0.97$$
(9.12) (25.55) (31.69)