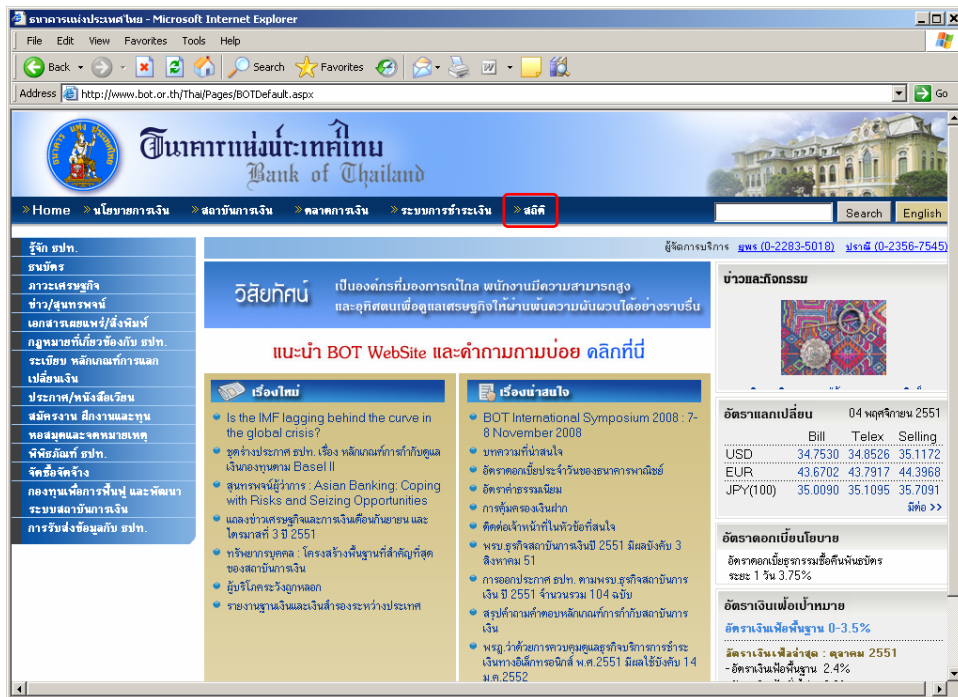


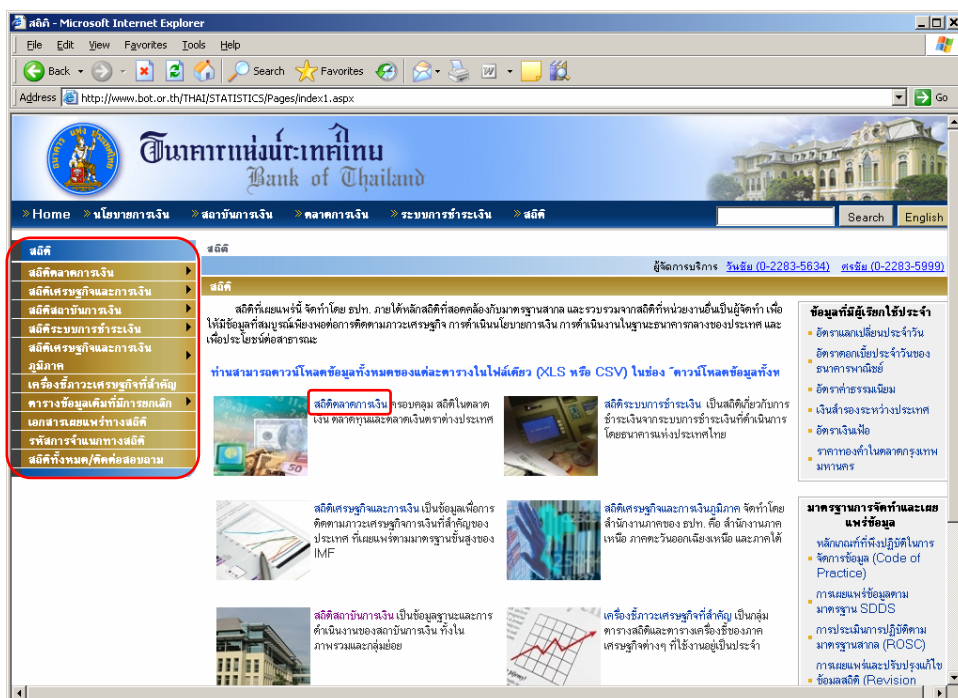
## ข้อเสนอแนะการเรียกดูข้อมูลสถิติใน BOT Website

- เมื่อเข้าสู่เว็บไซต์ของธนาคารแห่งประเทศไทย (ดังรูปที่ 1) แล้ว ที่แถบเมนูด้านบนคลิกเลือกหัวข้อ “สถิติ”



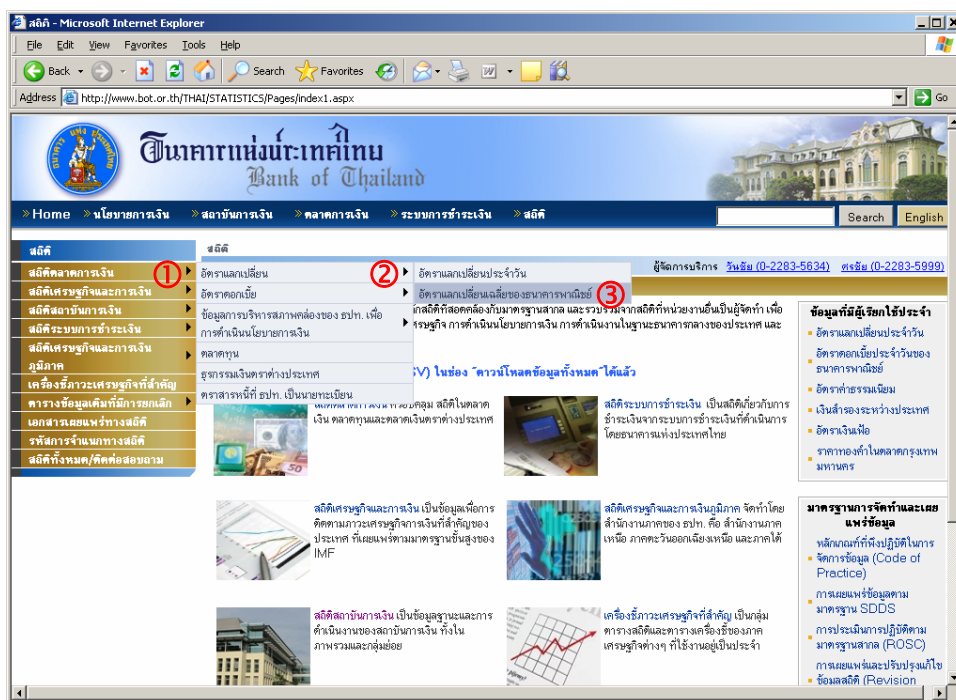
รูปที่ 1 : หน้าจอเว็บไซต์ “ธนาคารแห่งประเทศไทย”

- ในหัวข้อ “สถิติ” จะมีการจัดแบ่งข้อมูลออกเป็นหมวดหมู่พร้อมคำอธิบายประกอบ และแสดงไว้ที่แถบเมนูด้านซ้ายด้วย (ดังรูปที่ 2) ทั้งนี้สามารถคลิกที่แต่ละหัวข้อซึ่งจะทำการเชื่อมโยงไปที่เว็บเพจ (สังเกตจากตัวอักษรสีน้ำเงิน) หรือคลิกเลือกจากแถบเมนูด้านซ้ายได้เช่นเดียวกัน



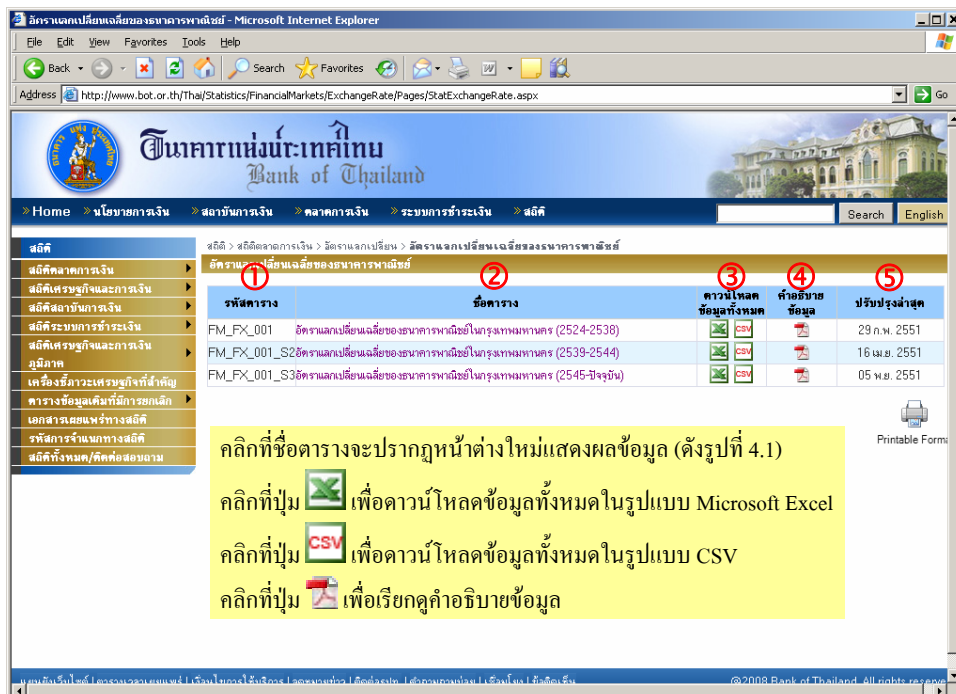
รูปที่ 2 : หน้าจอหัวข้อ “สถิติ”

3. เมื่อนำเมาส์ไปชี้ที่หัวข้อจากแถบเมนูด้านซ้าย จะปรากฏเมนูย่อยให้เลือกต่อได้ (ถ้ามี) (ดังรูปที่ 3)



รูปที่ 3 : หน้าจอแสดงแถบเมนูย่อย

4. เมื่อคลิกเลือกหัวข้อย่อยที่ต้องการแล้ว จะปรากฏรายการข้อมูล (ดังรูปที่ 4) ซึ่งจะแสดงรายละเอียดประกอบด้วย (1) รหัสตาราง (2) ชื่อตาราง (3) คำนวณโหลดข้อมูลทั้งหมด (4) คำอธิบายข้อมูล (5) ปรับปรุงล่าสุด



รูปที่ 4 : หน้าจอแสดงรายการข้อมูล

EC XT 032 หน้าต่างประเภท (คอลลาจ สรจ.)

ผู้จัดการบริการ ส.ส. (0-2283-6422) พิมพ์หมายเลข (0-2356-7525)

ช่วงเวลา: รายไตรมาส | ตั้งแต่: ไตรมาสที่ 2 | 2551 | ถึง: ไตรมาสที่ 2 | 2551 | (Q1/2542 - Q2/2551) | Submit

ปรับปรุงล่าสุด: 30 ก.ย. 2551 15:37

	Q2/2551 p	Q1/2551	Q4/2550	Q3/2550	Q2/2550	Q1/2550
1 รหัสต่างประเทศ						
2 รัฐบาลโดยตรง	3,103.79	3,039.06	2,270.22	2,200.66	2,222.58	3,219.99
3 ระยะสั้น	59.87	224.98	3.00	3.36	3.33	0.00
4 เครื่องมือทางการเงิน	59.87	224.98	3.00	3.36	3.33	0.00
5 เงินกู้	0.00	0.00	0.00	0.00	0.00	0.00
6 สินเชื่อทางการค้า	0.00	0.00	0.00	0.00	0.00	0.00
7 ระยะเวลา	3,043.91	2,814.08	2,267.22	2,197.29	2,219.24	3,219.99
8 พันธมิตรและตัวเงิน	1,963.02	1,109.03	692.99	460.67	565.27	1,184.68
9 เงินกู้	1,080.88	1,705.05	1,574.23	1,736.62	1,653.97	2,035.30
10 สินเชื่อทางการค้า	0.00	0.00	0.00	0.00	0.00	0.00
11 ธนาคารแห่งประเทศไทย	642.25	1,073.17	393.95	343.58	239.56	1,158.60
12 ระยะเวลา	429.09	479.32	17.15	23.71	21.08	852.99
13 เครื่องมือทางการเงิน	429.09	479.32	17.15	23.71	21.08	852.99
14 เงินกู้	0.00	0.00	0.00	0.00	0.00	0.00
15 ระยะเวลา	213.16	593.85	376.79	319.87	218.47	305.60
16 พันธมิตรและตัวเงิน	213.16	593.85	376.79	319.87	218.47	305.60
17 เงินกู้	0.00	0.00	0.00	0.00	0.00	0.00
18 รวมรวม 1/	7,710.26	7,073.50	6,361.59	6,306.88	6,219.80	6,440.17

พิมพ์: ธนาคารแห่งประเทศไทย  
หมายเลข: 1/ ตั้งแต่ 2540 รวมยอดคงค้างของบัญชีเงินบาทของผู้มีถิ่นฐานในต่างประเทศ  
2/ ภาษีที่ต่างประเทศในส่วนของการเงินที่ถูกปรับจากธุรกิจที่ใช้ระยะเวลาเป็นหนึ่งปีของกองทุนเพื่อการฟื้นฟูและพัฒนาระบบสถาบันการเงินภายใต้รัฐวิสาหกิจ ตั้งแต่สิ้นปี 2541 และมีการปรับตามการเปลี่ยนแปลงของอัตราดอกเบี้ย  
3/ ตั้งแต่ปี 2541 ในส่วนของภาคธุรกิจที่ใช้นโยบายใช้ข้อมูลจากแหล่งข้อมูลต่างประเทศ และได้รับยืนยันถึงปี 2530 โดยไม่ต้องมีการแจ้งรายการที่เข้าและออกต่างประเทศของธนาคารพาณิชย์  
4/ ข้อมูลที่ต่างประเทศรายไตรมาสเริ่มเผยแพร่ตั้งแต่ปี 2542

แหล่งข้อมูลที่เกี่ยวข้อง:  
1. ให้นำผลการดำเนินงานขององค์กรที่รวมประเทศภาคเอกชน  
2. ให้นำผลการดำเนินงานของภาคเอกชนที่มิใช่ธนาคารพาณิชย์

รูปที่ 4.1 : หน้าจอแสดงผลข้อมูล


จากหน้าจอแสดงผลข้อมูลจะประกอบด้วย

- (1) รหัสตารางและชื่อตาราง
- (2) ผู้จัดการบริการ สำหรับการติดต่อสอบถามข้อมูลในตารางนั้น
- (3) แถบเครื่องมือสำหรับระบุความถี่และช่วงข้อมูลตามที่ต้องการ
- (4) วันที่ปรับปรุงล่าสุด
- (5) หน่วยของข้อมูล (ถ้ามี)
- (6) พื้นที่สำหรับแสดงผลข้อมูลตามทีระบุน (โดยปกติระบบจะแสดงผลข้อมูล 6 งวดล่าสุด)
- (7) พื้นที่สำหรับแสดงที่มาและหมายเหตุท้ายตาราง (ถ้ามี)
- (8) พื้นที่สำหรับแสดงแหล่งข้อมูลที่เกี่ยวข้อง (ถ้ามี)

5. จากหน้าจอแสดงผลข้อมูล จะมีแถบเครื่องมือ ประกอบด้วย



ปุ่มสำหรับจัดเรียงข้อมูลตามช่วงเวลาจากใหม่-เก่าหรือเก่า-ใหม่ โดยปกติระบบจะแสดงผลข้อมูล

จากใหม่-เก่า เมื่อคลิกที่ปุ่ม  หนึ่งครั้งระบบจะสลับการเรียงข้อมูลตามช่วงเวลาจากเก่า-ใหม่



ปุ่มสำหรับพิมพ์ข้อมูลตามที่แสดงผลบนหน้าจอ



ปุ่มสำหรับดาวน์โหลดข้อมูลตามที่ช่วงเวลาทีระบุในรูปแบบ Microsoft Excel (\*.XLS)



ปุ่มสำหรับดาวน์โหลดข้อมูลตามที่ช่วงเวลาทีระบุในรูปแบบ Comma-delimited ASCII (\*.CSV)



ปุ่มสำหรับเรียกดูคำอธิบายข้อมูล

แถบเครื่องมือสำหรับระบุเลือกความถี่และช่วงเวลา

ช่วงเวลา: รายเดือน | ตั้งแต่: มกราคม | 2524 | ถึง: ธันวาคม | 2538 | (ม.ค. 2524 - ธ.ค. 2538) | Submit

ระบุความถี่ของข้อมูล

ระบุช่วงข้อมูลตามที่ต้องการ

ช่วงข้อมูลที่เผยแพร่

ปุ่มแสดงผลข้อมูลตามทีระบุ

6. จากหน้าจอแสดงผลข้อมูล หากต้องการระบุเลือกช่วงเวลาใหม่สามารถทำได้ดังนี้

- ระบุความถี่ของข้อมูล (ดังรูปที่ 6.1) โดยปกติระบบจะแสดงผลข้อมูลตามความถี่ที่มากที่สุด ในตัวอย่างนี้เป็นข้อมูลอัตราแลกเปลี่ยนเฉลี่ยของธนาคารพาณิชย์ในกรุงเทพมหานคร ซึ่งมีการเผยแพร่ข้อมูลเป็นรายวัน ในขณะที่ความถี่ของข้อมูลมีทั้งรายวัน รายเดือน รายไตรมาส และรายปี

รายการ	31 ต.ค. 2551	30 ต.ค. 2551	29 ต.ค. 2551	28 ต.ค. 2551	27 ต.ค. 2551	24 ต.ค. 2551
1 อัตราอ้างอิง : ดอลลาร์สหรัฐ (USD)	34.9860	34.7900	34.8710	34.9040	34.7460	34.6870
2 สหรัฐอเมริกา : ดอลลาร์ (USD)						
3 ดอลลาร์เงิน	34.7438	34.5527	34.6394	34.6771	34.4842	34.4581
4 ดอลลาร์ไทย	34.8414	34.6515	34.7380	34.7744	34.5830	34.5573
5 ไทย	35.1080	34.9202	34.9998	35.0387	34.8492	34.8176
6 อัตรากลาง	34.9259	34.7365	34.8191	34.8579	34.6667	34.6379
7 อังกฤษ : ปอนด์สเตอร์ลิง (GBP)						
8 ดอลลาร์เงิน	56.5550	57.0357	55.4228	53.7086	53.9074	54.7617
9 ดอลลาร์ไทย	56.7107	57.1852	55.5895	53.8611	54.0773	54.9400
10 ไทย	57.4869	57.9668	56.3100	54.6005	54.8081	55.6318
11 อัตรากลาง	57.0210	57.5013	55.8664	54.1546	54.3578	55.1968
12 ยูโร : ยูโร (EUR)						
13 ดอลลาร์เงิน	44.3609	45.3252	43.9531	42.9691	43.1059	43.8042
14 ดอลลาร์ไทย	44.4795	45.4551	44.0779	43.0851	43.2274	43.9306
15 ไทย	45.1239	46.1384	44.6791	43.7063	43.8504	44.5311
16 อัตรากลาง	44.7424	45.7318	44.3161	43.3377	43.4782	44.1677
17 ญี่ปุ่น : เยน (100 เยน) (JPY)						

รูปที่ 6.1 : หน้าจอระบุความถี่ของข้อมูล

- ระบุช่วงข้อมูล (ดังรูปที่ 6.2 และ 6.3) โดยระบุงวดข้อมูลเริ่มต้นและงวดข้อมูลสุดท้ายที่ต้องการ ทั้งนี้ ช่วงข้อมูลที่เลือกจะต้องไม่เกินจากข้อมูลที่เผยแพร่ (ดูได้จากช่วงข้อมูลที่ระบุในวงเล็บด้านหลัง)

รายการ	31 ต.ค. 2551	30 ต.ค. 2551	29 ต.ค. 2551	28 ต.ค. 2551	27 ต.ค. 2551	24 ต.ค. 2551
1 อัตราอ้างอิง : ดอลลาร์สหรัฐ (USD)	34.9860	34.7900	34.8710	34.9040	34.7460	34.6870
2 สหรัฐอเมริกา : ดอลลาร์ (USD)						
3 ดอลลาร์เงิน	34.7438	34.5527	34.6394	34.6771	34.4842	34.4581
4 ดอลลาร์ไทย	34.8414	34.6515	34.7380	34.7744	34.5830	34.5573
5 ไทย	35.1080	34.9202	34.9998	35.0387	34.8492	34.8176
6 อัตรากลาง	34.9259	34.7365	34.8191	34.8579	34.6667	34.6379
7 อังกฤษ : ปอนด์สเตอร์ลิง (GBP)						
8 ดอลลาร์เงิน	56.5550	57.0357	55.4228	53.7086	53.9074	54.7617
9 ดอลลาร์ไทย	56.7107	57.1852	55.5895	53.8611	54.0773	54.9400
10 ไทย	57.4869	57.9668	56.3100	54.6005	54.8081	55.6318
11 อัตรากลาง	57.0210	57.5013	55.8664	54.1546	54.3578	55.1968
12 ยูโร : ยูโร (EUR)						
13 ดอลลาร์เงิน	44.3609	45.3252	43.9531	42.9691	43.1059	43.8042
14 ดอลลาร์ไทย	44.4795	45.4551	44.0779	43.0851	43.2274	43.9306
15 ไทย	45.1239	46.1384	44.6791	43.7063	43.8504	44.5311
16 อัตรากลาง	44.7424	45.7318	44.3161	43.3377	43.4782	44.1677
17 ญี่ปุ่น : เยน (100 เยน) (JPY)						

รูปที่ 6.2 : หน้าจอระบุงวดข้อมูลเริ่มต้น

ธนาคารแห่งประเทศไทย (ข้อมูลสด) FM\_FX\_001\_S3 อัตราแลกเปลี่ยนเงินตราต่างประเทศรายวันในกรุงเทพมหานคร (2545-ปัจจุบัน)

ผู้จัดการบริการ: ธุรกิจ (0-2283-5141) ธุรการ (0-2283-6883)

เรียงช่วงเวลา: ความโดดเด่น CSV พิมพ์ คำอธิบายข้อมูล PDF

ช่วงเวลา: รายเดือน ตั้งแต่ มกราคม 2551 ถึง ตุลาคม 2551 (ม.ค. 2545 - ต.ค. 2551) Submit

ปรับปรุงล่าสุด: 03 พ.ย. 2551 10:31

		(หน่วย : บาท ต่อ 1 หน่วยเงินตราต่างประเทศ)					
		31 ต.ค. 2551	30 ต.ค. 2551	29 ต.ค. 2551	28 ต.ค. 2551	27 ต.ค. 2551	24 ต.ค. 2551
1	อัตราอ้างอิง : ดอลลาร์สหรัฐ (USD)	34.9860	34.7900	34.8710	34.9040	34.7460	34.6870
2	สหรัฐอเมริกา : ดอลลาร์ (USD)						
3	ดอลลาร์เงิน	34.7438	34.5527	34.6384	34.6771	34.4842	34.4581
4	ดอลลาร์ทอง	34.8414	34.6515	34.7380	34.7744	34.5830	34.5573
5	ขาย	35.1080	34.9202	34.9998	35.0387	34.8492	34.8176
6	อัตรากลาง	34.9259	34.7365	34.8191	34.8579	34.6667	34.6379
7	อังกฤษ : ปอนด์สเตอร์ลิง (GBP)						
8	ดอลลาร์เงิน	56.5550	57.0357	55.4228	53.7086	53.9074	54.7617
9	ดอลลาร์ทอง	56.7107	57.1852	55.5895	53.8611	54.0773	54.9400
10	ขาย	57.4869	57.9668	56.3100	54.6005	54.8081	55.6318
11	อัตรากลาง	57.0210	57.5013	55.8664	54.1546	54.3578	55.1968
12	ยูโร : ยูโร (EUR)						
13	ดอลลาร์เงิน	44.3609	45.3252	43.9531	42.9691	43.1059	43.8042
14	ดอลลาร์ทอง	44.4795	45.4551	44.0779	43.0851	43.2274	43.9306
15	ขาย	45.1239	46.1384	44.6791	43.7063	43.8504	44.5311
16	อัตรากลาง	44.7424	45.7318	44.3161	43.3377	43.4782	44.1677
17	ญี่ปุ่น : เยน (100 เยน) (JPY)						

ที่มา: ธนาคารแห่งประเทศไทย

รูปที่ 6.3 : หน้าจอระบุงวดข้อมูลสุดท้าย

- เมื่อระบุความถี่และช่วงข้อมูลตามที่ต้องการเรียบร้อยแล้ว ให้ทำการคลิกปุ่ม **Submit** เพื่อให้ระบบทำการเรียกข้อมูลมาแสดงผลที่หน้าจอใหม่ โดยจัดเรียงข้อมูลตามช่วงเวลาจากใหม่-เก่า (ดังรูปที่ 6.4)

ธนาคารแห่งประเทศไทย (ข้อมูลสด) FM\_FX\_001\_S3 อัตราแลกเปลี่ยนเงินตราต่างประเทศรายวันในกรุงเทพมหานคร (2545-ปัจจุบัน)

ผู้จัดการบริการ: ธุรกิจ (0-2283-5141) ธุรการ (0-2283-6883)

เรียงช่วงเวลา: ความโดดเด่น CSV พิมพ์ คำอธิบายข้อมูล PDF


ช่วงเวลา: รายเดือน ตั้งแต่ มกราคม 2551 ถึง ตุลาคม 2551 (ม.ค. 2545 - ต.ค. 2551) Submit

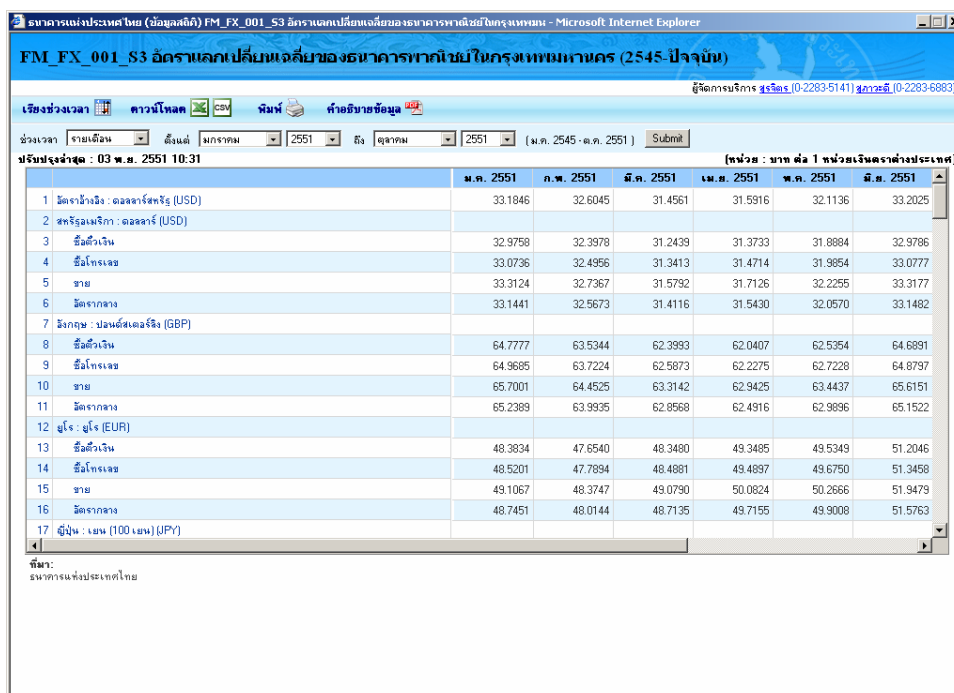
ปรับปรุงล่าสุด: 03 พ.ย. 2551 10:31

		(หน่วย : บาท ต่อ 1 หน่วยเงินตราต่างประเทศ)					
		ต.ค. 2551	ก.ย. 2551	ส.ค. 2551	ก.ค. 2551	มิ.ย. 2551	พ.ค. 2551
1	อัตราอ้างอิง : ดอลลาร์สหรัฐ (USD)	34.4285	34.2905	33.8556	33.5030	33.2025	32.1136
2	สหรัฐอเมริกา : ดอลลาร์ (USD)						
3	ดอลลาร์เงิน	34.2000	34.0732	33.6346	33.2791	32.9786	31.8884
4	ดอลลาร์ทอง	34.2984	34.1713	33.7334	33.3778	33.0777	31.9854
5	ขาย	34.5527	34.4088	33.9739	33.6217	33.3177	32.2255
6	อัตรากลาง	34.3764	34.2410	33.8043	33.4504	33.1482	32.0570
7	อังกฤษ : ปอนด์สเตอร์ลิง (GBP)						
8	ดอลลาร์เงิน	57.9275	61.1904	63.4899	66.0405	64.6891	62.5354
9	ดอลลาร์ทอง	58.0907	61.3681	63.6742	66.2334	64.8797	62.7228
10	ขาย	58.8376	62.0790	64.3936	66.9765	65.6151	63.4437
11	อัตรากลาง	58.3826	61.6347	63.9418	66.5085	65.1522	62.9896
12	ยูโร : ยูโร (EUR)						
13	ดอลลาร์เงิน	45.5291	48.9112	50.3160	52.3643	51.2046	49.5349
14	ดอลลาร์ทอง	45.6545	49.0433	50.4536	52.5079	51.3458	49.6750
15	ขาย	46.2638	49.6278	51.0450	53.1179	51.9479	50.2666
16	อัตรากลาง	45.8965	49.2695	50.6805	52.7411	51.5763	49.9008
17	ญี่ปุ่น : เยน (100 เยน) (JPY)						

ที่มา: ธนาคารแห่งประเทศไทย


รูปที่ 6.4 : หน้าจอแสดงผลข้อมูลตามที่ระบุ โดยจัดเรียงตามช่วงเวลาจากใหม่-เก่า

- กรณีที่ต้องการจัดเรียงข้อมูลตามช่วงเวลาจากเก่า-ใหม่ (ดังรูปที่ 6.5) สามารถทำได้โดยการคลิกที่ปุ่ม  หนึ่งครั้ง



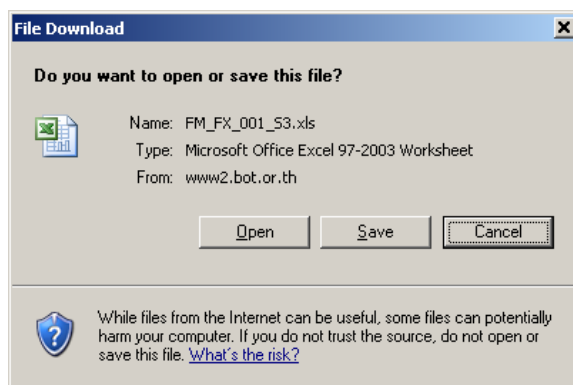
	ม.ค. 2551	ก.พ. 2551	มี.ค. 2551	เม.ส. 2551	พ.ค. 2551	มิ.ย. 2551
1 โดจว้างริง : ดอลลาร์สหรัฐ (USD)	33.1846	32.6045	31.4561	31.5916	32.1136	33.2025
2 สหรัฐอเมริกา : ดอลลาร์ (USD)						
3 ดอลลาร์เงิน	32.9758	32.3978	31.2439	31.3733	31.8884	32.9786
4 ดอลลาร์เงิน	33.0736	32.4956	31.3413	31.4714	31.9854	33.0777
5 ขาย	33.3124	32.7367	31.5792	31.7126	32.2255	33.3177
6 โดจว้างริง	33.1441	32.5673	31.4116	31.5430	32.0570	33.1482
7 อังกฤษ : ปอนด์สเตอร์ลิง (GBP)						
8 ดอลลาร์เงิน	64.7777	63.5344	62.3993	62.0407	62.5354	64.6891
9 ดอลลาร์เงิน	64.9685	63.7224	62.5873	62.2275	62.7228	64.8797
10 ขาย	65.7001	64.4525	63.3142	62.9425	63.4437	65.6151
11 โดจว้างริง	65.2389	63.9935	62.8568	62.4916	62.9896	65.1522
12 ยูโร : ยูโร (EUR)						
13 ดอลลาร์เงิน	48.3834	47.6540	48.3480	49.3485	49.5349	51.2046
14 ดอลลาร์เงิน	48.5201	47.7894	48.4881	49.4897	49.6750	51.3458
15 ขาย	49.1067	48.3747	49.0790	50.0824	50.2666	51.9479
16 โดจว้างริง	48.7451	48.0144	48.7195	49.7155	49.9008	51.5763
17 ญี่ปุ่น : เยน (100 เยน) (JPY)						

รูปที่ 6.5 : หน้าจอแสดงผลข้อมูลตามที่ระบุ โดยจัดเรียงตามช่วงเวลาจากเก่า-ใหม่

หากต้องการสลับกลับเป็นอย่างเดิมให้คลิกที่ปุ่ม  อีกหนึ่งครั้ง

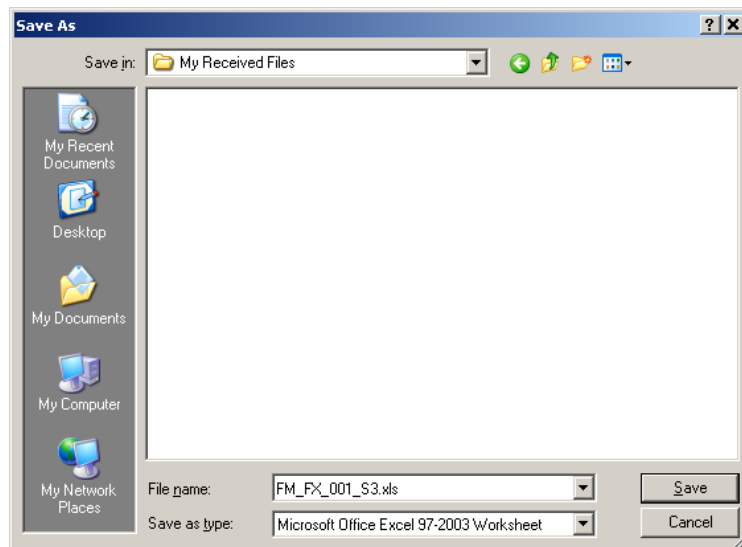
7. เมื่อได้ข้อมูลตามที่ระบุแล้ว สามารถดาวน์โหลดข้อมูลเพื่อนำไปใช้งานต่อใน 2 รูปแบบ ดังนี้

- รูปแบบ Microsoft Excel (\*.XLS) โดยคลิกที่ปุ่ม  จะปรากฏหน้าจอให้เลือก Open หรือ Save ไฟล์ (ดังรูปที่ 7.1)




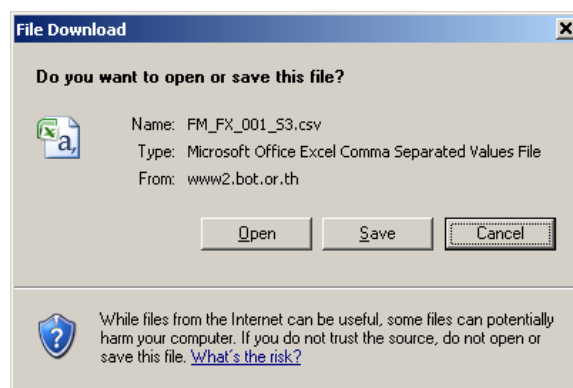
รูปที่ 7.1 : หน้าจอให้เลือก Open หรือ Save ไฟล์ XLS

- กรณีที่เลือก Save ไฟล์ จะปรากฏหน้าจอให้ระบุ Folder ที่เก็บไฟล์ (ดังรูปที่ 7.2)



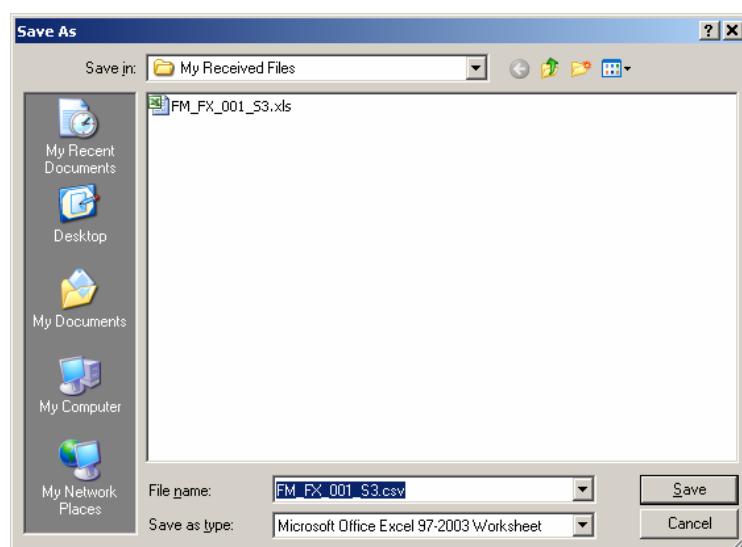
รูปที่ 7.2 : หน้าจอให้ระบุ Folder ที่เก็บไฟล์ XLS

- รูปแบบ Comma-delimited ASCII (\*.CSV) โดยคลิกที่ปุ่ม  จะปรากฏหน้าจอให้เลือก Open หรือ Save ไฟล์ (ดังรูปที่ 7.3)




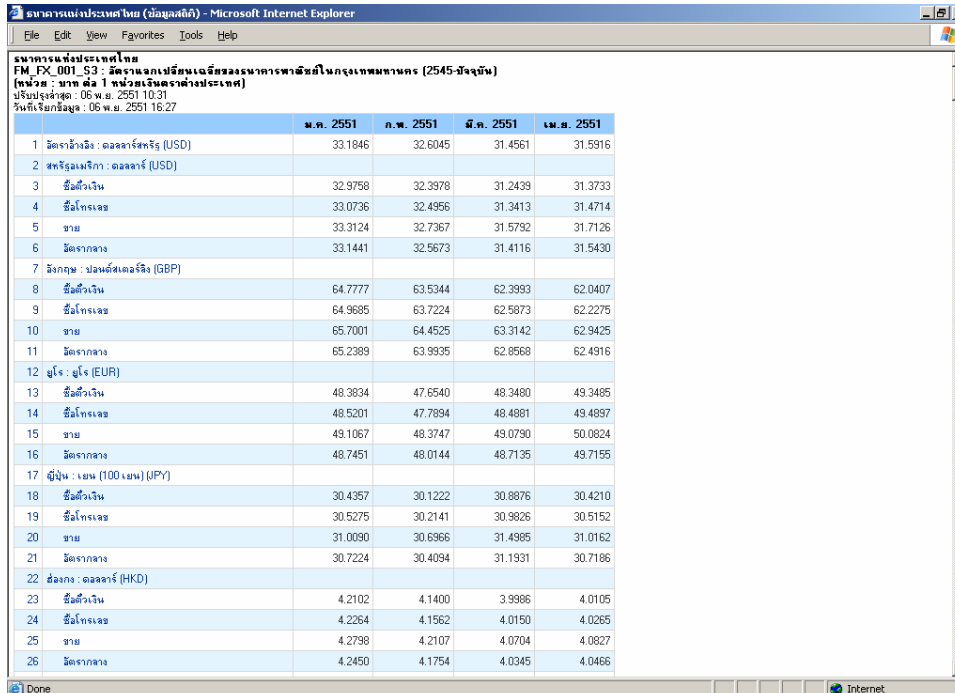
รูปที่ 7.3 : หน้าจอให้เลือก Open หรือ Save ไฟล์ CSV

กรณีที่เลือก Save ไฟล์ จะปรากฏหน้าจอให้ระบุ Folder ที่เก็บไฟล์ (ดังรูปที่ 7.4)




รูปที่ 7.4 : หน้าจอให้ระบุ Folder ที่เก็บไฟล์ CSV

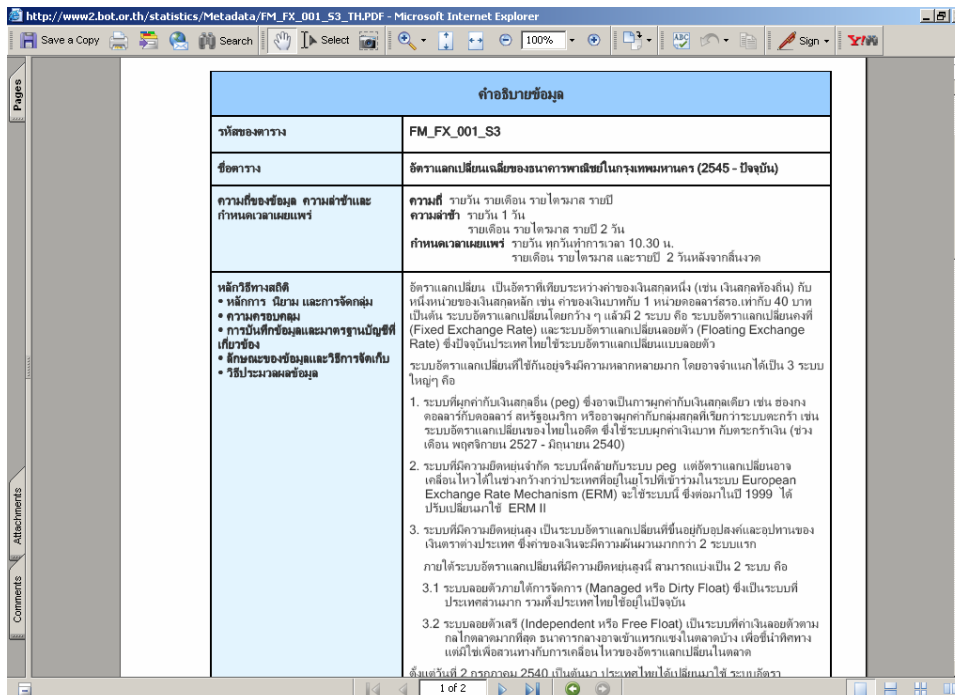
8. หากต้องการพิมพ์ข้อมูลตามที่แสดงผลบนหน้าจอ คลิกที่ปุ่ม  จะปรากฏหน้าต่างใหม่แสดงผลให้ดูก่อนพิมพ์ (ดังรูปที่ 8)



	ม.ค. 2551	ก.พ. 2551	มี.ค. 2551	เม.ย. 2551
1 อัตราอ้างอิง : ดอลลาร์สหรัฐ (USD)	33.1846	32.6045	31.4561	31.5916
2 สหรัฐอเมริกา : ดอลลาร์ (USD)				
3 ดอลลาร์เงิน	32.9758	32.3978	31.2439	31.3733
4 ดอลลาร์ทอง	33.0736	32.4956	31.3413	31.4714
5 นาย	33.3124	32.7367	31.5792	31.7126
6 อัตรากลาง	33.1441	32.5673	31.4116	31.5430
7 อังกฤษ : ปอนด์สเตอร์ลิง (GBP)				
8 ดอลลาร์เงิน	64.7777	63.5344	62.3993	62.0407
9 ดอลลาร์ทอง	64.9685	63.7224	62.5873	62.2275
10 นาย	65.7001	64.4525	63.3142	62.9425
11 อัตรากลาง	65.2389	63.9935	62.8568	62.4916
12 ยูโร : ยูโร (EUR)				
13 ดอลลาร์เงิน	48.3834	47.6540	48.3480	49.3485
14 ดอลลาร์ทอง	48.5201	47.7894	48.4881	49.4897
15 นาย	49.1067	48.3747	49.0790	50.0824
16 อัตรากลาง	48.7451	48.0144	48.7135	49.7155
17 ญี่ปุ่น : เยน (100 เยน) (JPY)				
18 ดอลลาร์เงิน	30.4357	30.1222	30.8876	30.4210
19 ดอลลาร์ทอง	30.5275	30.2141	30.9826	30.5152
20 นาย	31.0090	30.6966	31.4985	31.0162
21 อัตรากลาง	30.7224	30.4094	31.1931	30.7186
22ฮ่องกง : ดอลลาร์ (HKD)				
23 ดอลลาร์เงิน	4.2102	4.1400	3.9986	4.0105
24 ดอลลาร์ทอง	4.2264	4.1562	4.0150	4.0265
25 นาย	4.2798	4.2107	4.0704	4.0827
26 อัตรากลาง	4.2450	4.1754	4.0345	4.0466

รูปที่ 8 : หน้าจอแสดงผลก่อนพิมพ์

9. หากต้องการเรียกดูคำอธิบายข้อมูล คลิกที่ปุ่ม  จะปรากฏหน้าต่างใหม่ (ดังรูปที่ 9)



คำอธิบายข้อมูล	
รหัสของตาราง	FM_FX_001_S3
ชื่อตาราง	อัตราแลกเปลี่ยนเฉลี่ยของธนาคารพาณิชย์ในกรุงเทพมหานคร (2545 - ปัจจุบัน)
ความถี่ของข้อมูล ความซ้ำและกำหนดเวลาเผยแพร่	ความถี่ รายวัน รายเดือน รายไตรมาส รายปี ความซ้ำ รายปี 1 วัน กำหนดเวลาเผยแพร่ รายวัน ทุกวันทำการเวลา 10.30 น. รายเดือน รายไตรมาส และรายปี 2 วันหลังจากสิ้นงวด
หลักการทางสถิติ • หลักการ นิยาม และการจัดกลุ่ม • ความครอบคลุม • การบันทึกข้อมูลและมาตรฐานบัญชีที่เกี่ยวข้อง • ลักษณะของข้อมูลและวิธีการจัดเก็บ • วัตถุประสงค์ของข้อมูล	อัตราแลกเปลี่ยน เป็นอัตราที่เทียบระหว่างค่าของเงินสกุลหนึ่ง (เช่น เงินบาทท้องถิ่น) กับหนึ่งหน่วยของเงินสกุลอื่น เช่น ดอลลาร์สหรัฐ หรืออียูกับกลุ่มสกุลที่เรียกว่าระบบตะกร้า เช่น ระบบอัตราแลกเปลี่ยนของไทยในอดีต ซึ่งใช้ระบบผูกค่าเงินบาท กับดอลลาร์สหรัฐ (ช่วงเดือน พฤศจิกายน 2527 - มิถุนายน 2540) 2. ระบบที่มีความยืดหยุ่นจำกัด ระบบนี้คล้ายกับระบบ peg แต่อัตราแลกเปลี่ยนอาจเคลื่อนไหวได้ในช่วงกว้างกว่าประเทศที่อยู่ในยุโรปที่เข้าร่วมในระบบ European Exchange Rate Mechanism (ERM) จะใช้ระบบนี้ ซึ่งต่อมาในปี 1999 ได้ปรับเปลี่ยนมาใช้ ERM II 3. ระบบที่มีความยืดหยุ่นสูง เป็นระบบอัตราแลกเปลี่ยนที่ขึ้นอยู่กับอุปสงค์และอุปทานของเงินตราต่างประเทศ ซึ่งค่าของเงินจะมีความผันผวนมากกว่า 2 ระบบแรก ภายใต้ระบบอัตราแลกเปลี่ยนที่มีความยืดหยุ่นสูงนี้ สามารถแบ่งเป็น 2 ระบบ คือ 3.1 ระบบลอยตัวภายใต้การจัดการ (Managed หรือ Dirty Float) ซึ่งเป็นระบบที่ประเทศส่วนใหญ่ รวมทั้งประเทศไทยใช้อยู่ในปัจจุบัน 3.2 ระบบลอยตัวเสรี (Independent หรือ Free Float) เป็นระบบที่ค่าเงินขึ้นอยู่กับกลไกตลาดมากที่สุด ธนาคารกลางอาจแทรกแซงในตลาดบ้าง เพื่อรักษาทิศทางเงินไว้เพื่อพื่อหาหนทางกับการเคลื่อนไหวของอัตราแลกเปลี่ยนในตลาด ตั้งแต่ต้นปี 2 กรกฎาคม 2540 เป็นต้นมา ประเทศไทยได้เปลี่ยนมาใช้ ระบบอัตรา

รูปที่ 9 : หน้าจอแสดงคำอธิบายข้อมูล