

# WE-MPG

Wide-angled Economics Monetary Policy Group

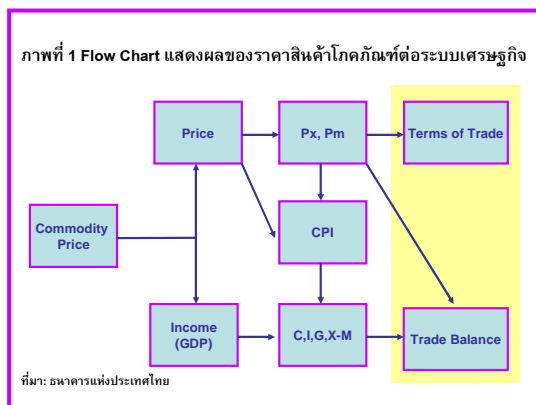
## ราคาสินค้าโภคภัณฑ์: ผลกระทบต่อดุลการค้าและ Terms of Trade ของไทยระยะต่อไป

วิศยา ลิ้มธรรมมหิศร และ เกศสรินทร์ ตันสุวรรณรัตน์

แว่นขยายเศรษฐกิจ - สายนโยบายการเงิน  
ฉบับที่ 7 ตุลาคม 2551



นับแต่ปลายปี 2546 เป็นต้นมา ราคาสินค้าโภคภัณฑ์ของโลกปรับตัวสูงขึ้นอย่างต่อเนื่อง โดยเฉพาะน้ำมันและโลหะ ส่งผลดีต่อราคาสินค้าเกษตรของไทยบางสินค้า เช่น ยางพาราและปาล์มน้ำมันที่ปรับเพิ่มขึ้นตามราคาน้ำมันดิบ จากนั้น ในช่วงปลายปี 2550 เป็นต้นมาราคาสินค้าเกษตรในตลาดโลกหลายชนิดได้ปรับตัวแรงขึ้น โดยเฉพาะข้าวที่ไทยเป็นผู้ส่งออกสำคัญในตลาดโลกมีราคาเพิ่มขึ้นสูงเป็นประวัติการณ์ทำให้มูลค่าการส่งออกสินค้าเกษตรของไทยแรงขึ้นมาก แต่ขณะเดียวกันราคาน้ำมันในตลาดโลกได้ปรับเพิ่มสูงขึ้นเป็นประวัติการณ์เช่นกัน ส่งผลให้มูลค่าการนำเข้าหมวดเชื้อเพลิงแรงขึ้น และเป็นปัจจัยสำคัญที่ทำให้การเกินดุลการค้าของไทยปรับลดลงเหลือเพียง 316.3 ล้านดอลลาร์ สรอ. ในช่วงครึ่งแรกของปี 2551 ลดลงจากที่เคยเกินดุล 4,534.9 ล้านดอลลาร์ สรอ. ในช่วงเดียวกันของปีก่อน (ในเดือนเมษายน 2551 ไทยขาดดุลการค้าถึง 1,768.1 ล้านดอลลาร์ สรอ. สูงสุดในรอบ 12 ปีนับตั้งแต่เดือน เมษายน 2539)



การเปลี่ยนแปลงของราคาสินค้าโภคภัณฑ์มีผลต่อทั้งราคาและรายได้ โดยผลต่อราคานั้นจะผ่านทางราคาสินค้านำเข้า (PM) และราคาสินค้าส่งออก (PX) ซึ่งหากราคาสินค้านำเข้าแรงขึ้นมากกว่าราคาสินค้าส่งออกก็จะทำให้อัตราการค้าของประเทศ (Terms of Trade: ToT) แย่ลง นอกจากนี้ ยังมีผลผ่านไปถึงระดับราคาสินค้าภายในประเทศอีกด้วย เช่น การเพิ่มขึ้นของราคาปาล์มและราคาข้าวทำให้ราคาอาหาร

ในประเทศปรับเพิ่มขึ้น ในขณะที่การเพิ่มขึ้นของราคาน้ำมันในตลาดโลกทำให้ราคาขายปลีกน้ำมันในประเทศเพิ่มขึ้น ต้นทุนการผลิตและต้นทุนการขนส่งในประเทศจึงปรับเพิ่มขึ้น กดดันให้เงินเฟ้อสูงขึ้น (Cost-push inflation) ซึ่งเป็นความท้าทายต่อการดำเนินนโยบายการเงินในการดูแลเงินเฟ้อในประเทศ

สำหรับผลต่อรายได้นั้น จะเห็นได้จากการเพิ่มขึ้นของราคาสินค้าโภคภัณฑ์ส่งผลให้ประเทศผู้นำเข้าสินค้าโภคภัณฑ์สุทธิต้องเผชิญกับดุลการค้าและรายได้ของประเทศที่แย่ลง แต่สำหรับประเทศผู้ส่งออกสินค้าโภคภัณฑ์สุทธิจะได้ประโยชน์จากรายได้การส่งออกที่สูงขึ้นนำไปสู่การขยายตัวทางเศรษฐกิจ อย่างไรก็ตามการขยายตัวทางเศรษฐกิจที่สูงขึ้นขณะที่อุปทานสินค้าตอบสนองได้ไม่ทันก็จะเป็นความเสี่ยงต่อเงินเฟ้อในประเทศได้ (Demand-pull inflation)

งานศึกษานี้จะวิเคราะห์ถึงผลกระทบของการเพิ่มขึ้นของราคาสินค้าโภคภัณฑ์ในตลาดโลกต่อภาคเศรษฐกิจด้านต่างประเทศของไทยใน 2 ด้านคือ (1) ไทยขาดดุลหรือเกินดุลการค้าในกลุ่มสินค้าโภคภัณฑ์ใดบ้าง และสุทธิแล้วไทยเป็นผู้นำเข้าหรือส่งออกสินค้าโภคภัณฑ์มากน้อยเพียงใด โดยวิเคราะห์จากโครงสร้างสินค้าการนำเข้าและส่งออกของไทยว่ามีสัดส่วนของสินค้า

<sup>1</sup> Terms of Trade (ToT) คือ อัตราการค้าของประเทศสะท้อนถึงผลได้จากการค้าระหว่างประเทศ คำนวณจากการหาอัตราส่วนของดัชนีราคาของสินค้าออก (PX) ต่อดัชนีราคาสินค้านำเข้า (PM) คูณด้วย 100 เพื่อที่จะแสดงในรูปร้อยละ โดยตัวเลขที่ต่ำกว่า 100 แสดงถึงราคาสินค้าที่ไทยส่งออกไปจำหน่ายต่างประเทศโดยเฉลี่ยยังต่ำกว่าราคาสินค้าที่ไทยนำเข้าจากต่างประเทศ นั่นคือ เพื่อรักษาระดับดุลการค้าระหว่างประเทศไทยจะต้องรักษาปริมาณส่งออกให้สูงกว่าปริมาณการนำเข้า และหากตัวเลข Terms of Trade เพิ่มขึ้นสะท้อนว่าประเทศได้ประโยชน์จากการค้าระหว่างประเทศมากขึ้น

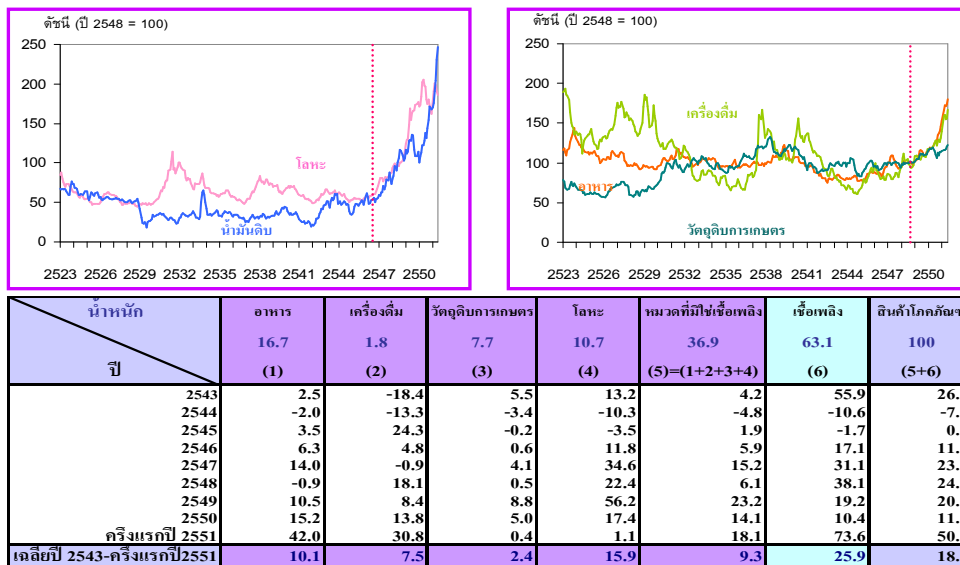
โภคภัณฑ์เท่าใด ซึ่งในที่นี่ได้แบ่งประเภทสินค้าโภคภัณฑ์ตามการจัดกลุ่ม Commodity Price Index ของ IMF<sup>2</sup> และ (2) ผลกระทบของราคาสินค้าโภคภัณฑ์ต่อ Terms of Trade และดุลการค้าของประเทศ พร้อมทั้งวิเคราะห์ราคาสินค้าโภคภัณฑ์และผลกระทบในอนาคต เพื่อนำไปสู่ข้อเสนอแนะต่อการปรับตัวของไทยในเรื่องของดุลการค้าในระยะต่อไป

### 1. สถานการณ์ราคาสินค้าโภคภัณฑ์

ราคาสินค้าโภคภัณฑ์ในตลาดโลกมีแนวโน้มปรับเพิ่มขึ้นตั้งแต่ปลายปี 2546 (ภาพที่ 2) ตามการเพิ่มขึ้นของราคาน้ำมันและเหล็กเนื่องจากอุปสงค์ของประเทศกำลังพัฒนาที่เพิ่มมากขึ้นโดยเฉพาะจีนที่ การบริโภคและการลงทุนขยายตัวสูงอย่างต่อเนื่อง สำหรับราคาสินค้าโภคภัณฑ์ในหมวดอาหาร วัตถุดิบทางการเกษตร และเครื่องดื่มนั้น ปรับเพิ่มขึ้นในอัตราที่ช้ากว่า

อย่างไรก็ตาม ตั้งแต่ปี 2549 ราคาสินค้าในหมวดอาหาร วัตถุดิบทางการเกษตร และ เครื่องดื่มเร่งขึ้นตามอุปสงค์โลกที่ขยายตัวตามการเร่งขึ้นของการลงทุนและประชากรที่เพิ่มขึ้นของประเทศกำลัง พัฒนา ประกอบกับอุปสงค์ที่ซบเซาลงที่เพิ่มขึ้นจากนโยบายส่งเสริมพลังงานทดแทนของหลายประเทศ ขณะที่ ภาวะทางด้านการผลิตในช่วง 2-3 ปีที่ผ่านมาได้รับผลกระทบจากการเปลี่ยนแปลงของสภาพอากาศ ส่งผลให้ สโตกการผลิตของโลกอยู่ในระดับต่ำ ทำให้ราคาสินค้าโภคภัณฑ์หมวดอาหารเร่งตัวขึ้นมาก โดยในช่วง 6 เดือน แรกของปี 2551 มีอัตราการขยายตัวอยู่ที่ประมาณร้อยละ 42.0 แต่ก็น้อยกว่าการขยายตัวของราคาในหมวด เชื้อเพลิงที่สูงถึงร้อยละ 73.6

ภาพที่ 2 สถานการณ์การเพิ่มขึ้นของราคาสินค้าโภคภัณฑ์ในตลาดโลก



<sup>2</sup> สินค้าโภคภัณฑ์ตามนิยามที่ใช้คำนวณดัชนีราคาสินค้าโภคภัณฑ์ขององค์การการเงินระหว่างประเทศ (IMF) สามารถแบ่งกลุ่มได้เป็นหมวดที่มีใช้เชื้อเพลิง ประกอบด้วย 4 หมวดย่อย ได้แก่

- **หมวดอาหาร** : ข้าวสาลี ข้าว ข้าวโพด ข้าวบาร์เลย์ ถั่วเหลือง กากถั่วเหลือง น้ำมันถั่วเหลือง น้ำมันปาล์ม น้ำมันเมล็ดทานตะวัน น้ำมันมะกอก เนื้อปลาปน ถั่วลิสง น้ำมัน Rapeseed เนื้อวัว เนื้อแกะ เนื้อหมู เนื้อไก่ ปลา กุ้ง น้ำตาล กลัวย ส้ม
- **หมวดเครื่องดื่ม** : กาแฟ เมล็ดโกโก้ ชา
- **หมวดวัตถุดิบการเกษตร** : ไม้เพื่อการก่อสร้าง ฝ้าย ขนแกะ ยาง หนังกัดสัตว์
- **หมวดโลหะ** : ทองแดง อะลูมิเนียม แร่เหล็ก ดีบุก นิกเกิล สังกะสี ตะกั่ว ยูเรเนียม

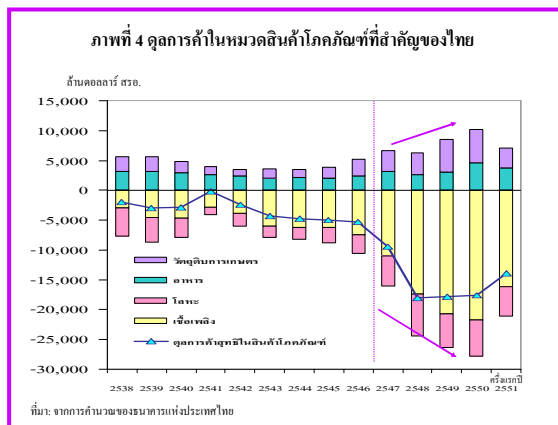
และหมวดเชื้อเพลิง ประกอบด้วย น้ำมันดิบ ก๊าซธรรมชาติ ถ่านหิน



พลังงานทดแทนซึ่งทำให้ประชาชนมีทางเลือกมากขึ้น มีการพัฒนาระบบขนส่งระบบราง และลดการอุดหนุน (Subsidy) ราคาน้ำมันทั้งทางตรงและทางอ้อมก็จะช่วยให้ประชาชนปรับเปลี่ยนพฤติกรรมการใช้และหันมาประหยัดการใช้น้ำมันมากขึ้น และทำให้ปริมาณการใช้น้ำมันตอบสนองต่อการเปลี่ยนแปลงของราคาน้ำมันมากขึ้น

## 2.2 กลุ่มที่มีใช้เชื้อเพลิง ประกอบด้วย หมวดอาหาร หมวดเครื่องดื่ม หมวดโลหะ และ

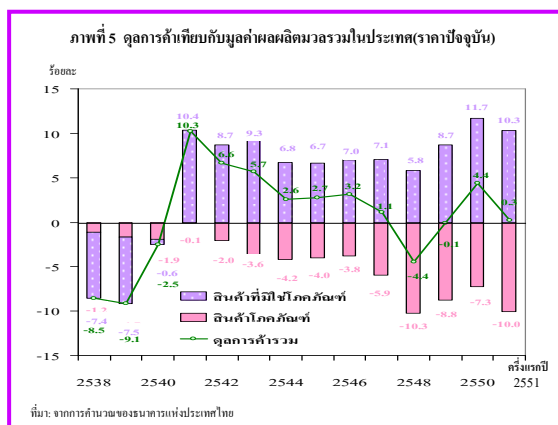
หมวดวัสดุดิบทางการเกษตร ไทยเกินดุลการค้าในหมวดนี้มากขึ้นนับแต่ปี 2547 เป็นต้นมาจากการเกินดุลการค้าในหมวดอาหารและหมวดวัสดุดิบทางการเกษตรเป็นสำคัญ ซึ่งในอดีตไทยเกินดุลการค้าในหมวดอาหารสูงกว่าหมวดวัสดุดิบทางการเกษตรมาโดยตลอด อย่างไรก็ตาม ตั้งแต่ปี 2546 เป็นต้นมามูลค่าการเกินดุลการค้าในหมวดวัสดุดิบทางการเกษตรของไทยเริ่มเพิ่มขึ้นจนสูงกว่ามูลค่าการเกินดุลในหมวดอาหารจากการที่ราคาอาหารปรับสูงขึ้นตามราคาน้ำมันดิบ แต่การเร่งตัวของราคาข้าวในตลาดโลกตั้งแต่ต้นปี 2551 เป็นต้นมาทำให้มูลค่าการเกินดุลการค้าในหมวดอาหารเร่งตัวมากขึ้นจนกลับมามีมูลค่าการเกินดุลมากกว่าหมวดวัสดุดิบทางการเกษตรอีกครั้ง ส่วนหมวดเครื่องดื่ม ไทยเกินดุลการค้าเพียงเล็กน้อย



สำหรับหมวดโลหะ ไทยขาดดุลการค้าอย่างต่อเนื่อง จากการทำไทยต้องพึ่งพาการนำเข้าเหล็กจากต่างประเทศ นอกจากนี้ การที่ไทยยังขาดการพัฒนาอุตสาหกรรมเหล็กขั้นต้น (ไม่มีโรงงานถลุงเหล็กในประเทศ) ทำให้ต้องนำเข้าเหล็กชั้นกลาง ได้แก่ เหล็กแท่งยาว (Billet) เหล็กแท่งแบน (Slab) ซึ่งมีมูลค่าสูงแทนที่จะสามารถนำเข้าสินแร่เหล็กที่มีมูลค่าต่ำกว่าเพื่อนำมาถลุงเองในประเทศ รวมถึงยังจำเป็นต้องนำเข้าผลิตภัณฑ์เหล็กสำเร็จรูปบาง

ประเภทที่ไม่สามารถผลิตได้ในประเทศ (ในช่วง 1 – 2 ปีที่ผ่านมาไทยมีการส่งออกสินค้าในหมวดนี้บ้างเนื่องจากความต้องการใช้ในประเทศลดลงตามภาวะการก่อสร้างและภาคอสังหาริมทรัพย์ที่หดตัว)

เมื่อพิจารณาดุลการค้าสุทธิของสินค้าโภคภัณฑ์ทั้งหมดของไทยพบว่า ไทยขาดดุลการค้าในสินค้าโภคภัณฑ์มาโดยตลอด (เป็นประเทศผู้นำเข้าสุทธิ) โดยในช่วงปี 2538-2542 ไทยขาดดุลการค้าในหมวดสินค้าโภคภัณฑ์ไม่มากนัก (การขาดดุลการค้าในหมวดเชื้อเพลิงและโลหะถูกชดเชยได้ค่อนข้างมากจากการเกินดุลการค้าในหมวดอาหารและวัสดุดิบทางการเกษตร) แต่หลังจากปี 2547 เป็นต้นมา การขาดดุลการค้าในหมวดเชื้อเพลิงและโลหะมีแนวโน้มเร่งขึ้นมากตามการเพิ่มขึ้นของราคาน้ำมันและโลหะในตลาดโลก แม้ว่าในช่วง 2-3 ปีที่ผ่านมาราคาสินค้าเกษตรจะเพิ่มขึ้นก็ตาม แต่มูลค่าต่างกันมาก



## 2.3 ผลต่อดุลการค้า

หากแยกการวิเคราะห์ดุลการค้าออกเป็นกลุ่มที่เป็นสินค้าโภคภัณฑ์และกลุ่มที่มีใช้สินค้าโภคภัณฑ์แล้วพบว่าในช่วงปี 2538-2539 ซึ่งเป็นช่วงที่ไทยขาดดุลการค้ารวมสูงถึงประมาณร้อยละ 8-9 ของ GDP นั้น เป็นการขาดดุลของกลุ่มสินค้าที่มีใช้โภคภัณฑ์เป็นสำคัญ ทั้งจากการนำเข้าสินค้าทุนและสินค้าเพื่อการอุปโภคบริโภคตามการขยายตัวของ

เศรษฐกิจขณะนั้นในขณะที่การส่งออกหดตัว แต่หลังจากวิกฤติการณ์ทางเศรษฐกิจในปี 2540 ทำให้เงินบาทอ่อนค่าลงมาก การส่งออกของไทยจึงกลับมาขยายตัวได้อีกครั้ง ส่งผลให้ไทยเกินดุลการค้าในกลุ่มที่มีใช้สินค้าโภคภัณฑ์อย่างต่อเนื่อง

ส่วนดุลการค้าสุทธิในหมวดสินค้าโภคภัณฑ์นั้นไทยขาดดุลการค้ามาอย่างต่อเนื่องและมีแนวโน้มเพิ่มขึ้นมากตั้งแต่ปี 2547 ตามราคาน้ำมันที่เร่งขึ้นเป็นสำคัญ ขณะที่ปริมาณการใช้น้ำมันกลับไม่ตอบสนองต่อการเพิ่มขึ้นของราคาตลาดโลกมากนักเนื่องจากการอุดหนุนราคาน้ำมันในช่วงม.ค.2547-ก.ค.2548

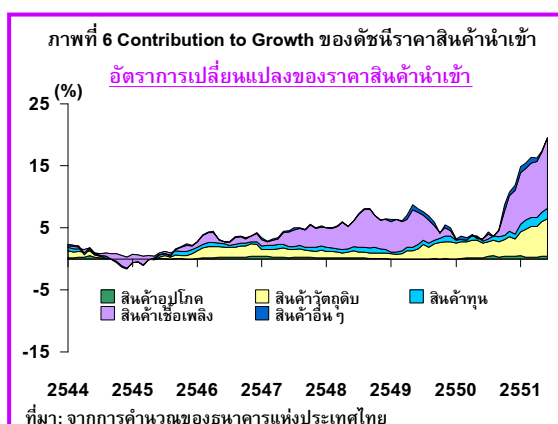
การที่ไทยมีแนวโน้มขาดดุลในกลุ่มสินค้าโภคภัณฑ์เพิ่มขึ้นทำให้สัดส่วนการเกินดุลการค้ารวมของไทยเมื่อเทียบกับ GDP มีแนวโน้มปรับลดลงตามลำดับ หรืออาจกล่าวได้ว่า การเกินดุลการค้าในหมวดที่มีใช้สินค้าโภคภัณฑ์เริ่มไม่เพียงพอที่จะชดเชยการขาดดุลในหมวดสินค้าโภคภัณฑ์ โดยในช่วงครึ่งแรกของปี 2551 ไทยเกินดุลการค้าในกลุ่มที่มีใช้สินค้าโภคภัณฑ์ประมาณร้อยละ 10.3 ของ GDP ในขณะที่ปีเดียวกันนี้ขาดดุลการค้าในกลุ่มสินค้าโภคภัณฑ์สูงถึงประมาณร้อยละ 10.0 ของ GDP ส่งผลให้สุทธิแล้วไทยเกินดุลการค้ารวมคิดเป็นเพียงร้อยละ 0.3 ของ GDP เท่านั้น

### 3. ผลของการเพิ่มขึ้นของราคาสินค้าโภคภัณฑ์ต่อ Terms of Trade

การเพิ่มขึ้นของราคาสินค้าโภคภัณฑ์ที่ผ่านมาได้ส่งผลให้อัตราการการค้าของไทยแย่ลง กล่าวคือดัชนีราคาสินค้านำเข้า (PM) ขยายตัวมากกว่าดัชนีราคาสินค้าส่งออก (PX) ซึ่งแสดงว่าปริมาณการส่งออกเท่าเดิมจะซื้อสินค้านำเข้าได้น้อยลง หรืออีกนัยหนึ่ง คือ อำนาจซื้อของประเทศลดลง

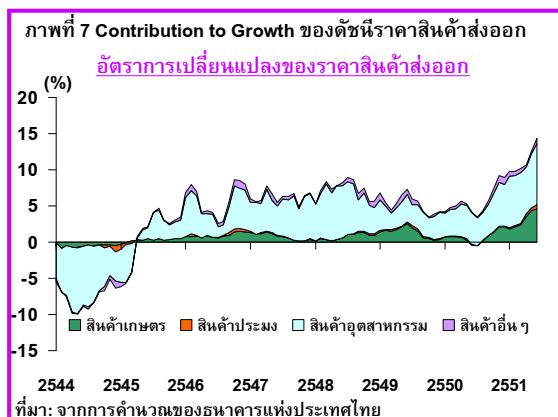
#### 3.1 ผลของราคาสินค้าโภคภัณฑ์ต่อดัชนีราคาสินค้านำเข้า (PM)

เนื่องจากสัดส่วนของมูลค่าการนำเข้าสินค้าโภคภัณฑ์ต่อมูลค่าการนำเข้ารวมในช่วงครึ่งแรก



ของปี 2551 อยู่ที่ประมาณร้อยละ 27.5 การที่ราคาสินค้าโภคภัณฑ์โดยเฉพาะในหมวดเชื้อเพลิง (Fuel) เพิ่มขึ้นมากจึงส่งผลให้ดัชนีราคาสินค้านำเข้าของไทยเร่งขึ้น โดยในช่วงครึ่งแรกของปี 2551 ดัชนีราคาสินค้านำเข้า (PM) ขยายตัวสูงถึงร้อยละ 16.7 โดยเป็นผลจากการเพิ่มขึ้นของราคาในหมวดเชื้อเพลิงถึงร้อยละ 7.5 และหมวดโลหะร้อยละ 1.2 (หรือรวมกันคิดเป็นประมาณครึ่งหนึ่งของราคานำเข้าที่เพิ่มขึ้น)

#### 3.2 ผลของราคาสินค้าโภคภัณฑ์ต่อดัชนีราคาสินค้าส่งออก (PX)



โครงสร้างสินค้าส่งออกของไทยประมาณร้อยละ 90 เป็นสินค้าที่มีใช้โภคภัณฑ์ซึ่งส่วนใหญ่เป็นสินค้าอุตสาหกรรม โดยในช่วงครึ่งแรกของปี 2551 การส่งออกสินค้าอุตสาหกรรมมีมูลค่าคิดเป็นสัดส่วนประมาณร้อยละ 87.6 ของมูลค่าการส่งออกรวม การเพิ่มขึ้นของราคาส่งออกค่อนข้างช้าเนื่องจากภาวะการแข่งขันสูงในตลาดโลก ขณะที่สินค้าโภคภัณฑ์ที่สำคัญ ได้แก่ ข้าวและยางพารา

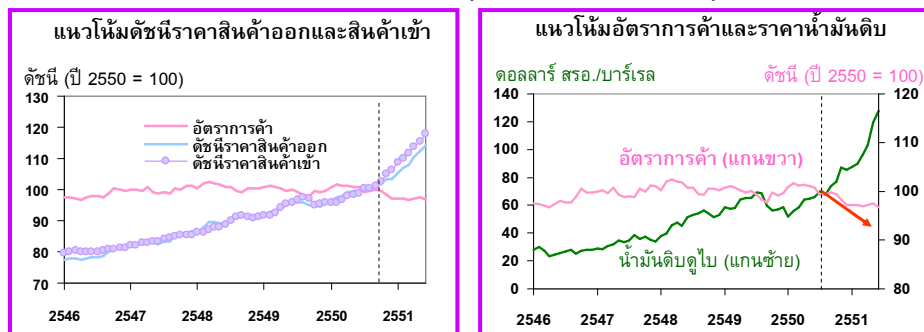
แม้ราคาได้ปรับสูงขึ้นมากจนทำให้มูลค่าการส่งออกสินค้าเกษตรเพิ่มขึ้น แต่สัดส่วนการส่งออกของสินค้าเกษตร ซึ่งเป็นสินค้าโภคภัณฑ์ที่สำคัญมีสัดส่วนค่อนข้างต่ำโดยในช่วงครึ่งแรกของปี 2551 คิดเป็นสัดส่วนเพียงร้อยละ 9.5 ของมูลค่าการส่งออกรวม จึงทำให้ผลของการเปลี่ยนแปลงราคาสินค้าโภคภัณฑ์เกษตรต่อดัชนีราคาสินค้าส่งออก (PX) มีไม่มากนัก

จากโครงสร้างการนำเข้าและการส่งออกสินค้าโภคภัณฑ์ที่กล่าวมาแล้วจะเห็นได้ว่าการเปลี่ยนแปลงของราคาสินค้าโภคภัณฑ์ในกลุ่มที่ไทยนำเข้านั้นมีผลต่อดัชนีราคาสินค้านำเข้ามากกว่าผลของการเปลี่ยนแปลงของราคาสินค้าโภคภัณฑ์ในกลุ่มที่ไทยส่งออกที่มีต่อดัชนีราคาสินค้าส่งออก ซึ่งสอดคล้องกับผลการวิเคราะห์หาความสัมพันธ์เชิงถดถอย (Regression Analysis) ที่พบว่า ดัชนีราคาสินค้านำเข้าของไทยมีความอ่อนไหวต่อราคาน้ำมันดิบและเหล็กมากกว่าความอ่อนไหวของดัชนีราคาสินค้าส่งออกของไทยที่อ่อนไหวต่อราคาข้าวและยางพารา<sup>4</sup>

### 3.3 ผลของราคาสินค้าโภคภัณฑ์ต่อ Terms of Trade

การที่สินค้าโภคภัณฑ์มีสัดส่วนในการนำเข้าสูงกว่าการส่งออก ประกอบกับราคาสินค้าโภคภัณฑ์ที่นำเข้า (หมวดเชื้อเพลิง) เพิ่มขึ้นมากกว่าราคาสินค้าโภคภัณฑ์ที่ส่งออก (สินค้าเกษตร) ส่งผลให้ Terms of Trade ของไทยมีแนวโน้มแย่ลง (ภาพที่ 8) โดยในช่วงครึ่งแรกของปี 2551 Terms of Trade ของไทย

ภาพที่ 8 อัตราการค้า (Terms of Trade: ToT)



ที่มา: ธนาคารแห่งประเทศไทย

#### 4 สมการดัชนีราคาสินค้านำเข้า

$$\Delta \ln(\text{PM}) = 0.174 * \Delta \ln(\text{MUV}(-1)) + 0.113 * \Delta \ln(\text{FUEL}) + 0.088 \Delta \ln(\text{METAL}(-7)) - 0.161 \Delta \ln(\text{DOLLAR}(-1)) - 0.704 * \text{ecmPM}(-1)$$

(2.237)\*\*                      (6.818)\*                      (4.177)\*                      (-1.781)\*\*\*                      (-3.064)\*

Adjusted R-squared = 0.799                      S.E. of regression = 0.0070                      LM(2): 1.27(0.30)

$$\text{ecmPM} = \ln(\text{PM}) - (3.980 + 0.124 * \ln(\text{MUV}) + 0.094 * \ln(\text{FUEL}) + 0.118 \ln(\text{METAL}(-7)) - 0.217 * \ln(\text{DOLLAR}))$$

#### สมการดัชนีราคาสินค้าส่งออก

$$\Delta \ln(\text{PX}) = 0.332 * \Delta \ln(\text{MUV}(-2)) + 0.042 * \Delta \ln(\text{RICE}) + 0.063 \Delta \ln(\text{RUBBER}) - 0.233 \Delta \ln(\text{BAHT}) - 0.716 * \text{ecmPX}(-1)$$

(3.492)\*                      (3.193)\*                      (4.681)\*                      (-3.489)\*                      (-4.564)\*

Adjusted R-squared = 0.802                      S.E. of regression = 0.0083                      LM(2): 0.24(0.79)

$$\text{ecmPX} = \ln(\text{PX}) - (3.062 + 0.385 * \ln(\text{MUV}(-4)) + 0.055 * \ln(\text{RICE}(-1)) + 0.064 \ln(\text{RUBBER}) - 0.271 * \ln(\text{BAHT}))$$

ใช้ข้อมูลรายไตรมาสตั้งแต่ไตรมาสที่ 2 ปี 2543 - ไตรมาสที่ 2 ปี 2551

- |  |   |
|--|---|
| โดยที่ PM คือ ดัชนีราคาสินค้านำเข้า(ในรูปดอลลาร์ สรอ.)ของไทย                                     | MUV คือ ดัชนีราคาสินค้าอุตสาหกรรมในตลาดโลก  |
| FUEL คือ ดัชนีราคาเชื้อเพลิงของ IMF  | METAL คือ ดัชนีราคาโลหะ   |
| PX คือ ดัชนีราคาสินค้าส่งออก (ในรูปดอลลาร์ สรอ.) ของไทย  | RICE คือ ราคาข้าว 5% ของไทยซึ่ง IMF ใช้เป็นตัวแทนในภาคคำนวณ Commodity Price Index |
| RUBBER คือ ราคายางแผ่นดิบ No.1 ของมาเลเซียซึ่ง IMF ใช้เป็นตัวแทนในภาคคำนวณ Commodity Price Index |   |
| BAHT คือ อัตราแลกเปลี่ยนบาทเทียบกับดอลลาร์ สรอ.  | DOLLAR คือ ดัชนีค่าเงินดอลลาร์ สรอ. ถ่วงน้ำหนักด้วยมูลค่าการค้า                   |
| _sa คือ ปรับด้วยปัจจัยฤดูกาล   |   |

ตัวเลขในวงเล็บใต้ค่าสัมประสิทธิ์คือ ค่า t-statistic ของค่าสัมประสิทธิ์นั้น

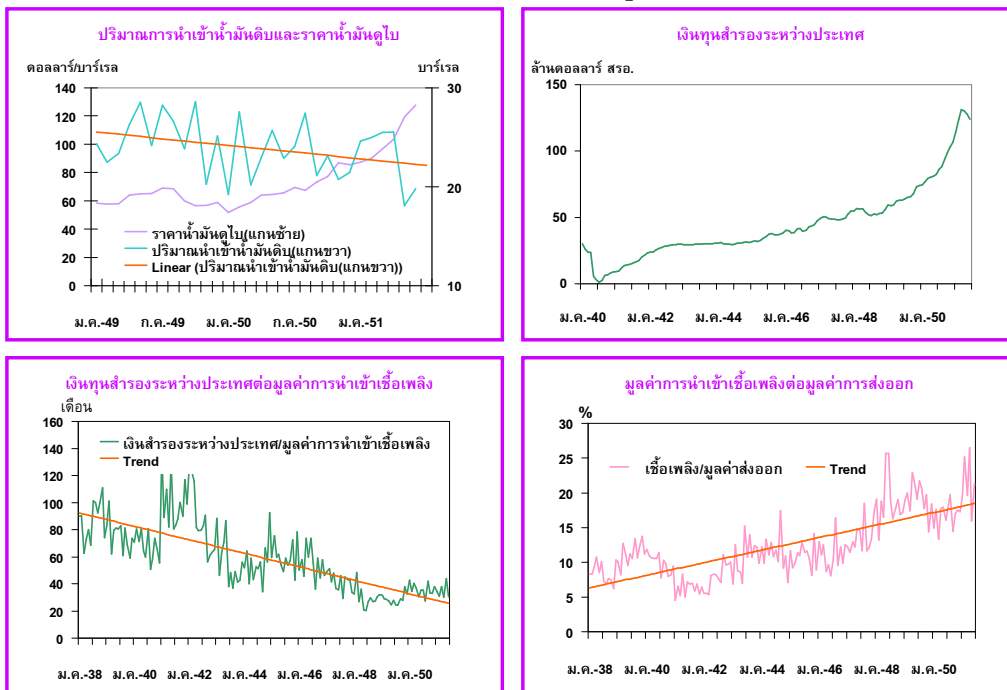
\* , \*\* และ \*\*\* แสดงความมีนัยสำคัญของค่าสัมประสิทธิ์ที่ระดับ 0.01 , 0.05 และ 0.1 ตามลำดับ

เฉลี่ยอยู่ที่ระดับ 97.1 ลดลงจาก 101.9 ในช่วงเดียวกันของปีก่อน หรือลดลงประมาณร้อยละ 4.7 ซึ่งแสดงว่า ปริมาณการส่งออกที่เท่าเดิมจะซื้อสินค้านำเข้าได้น้อยลง หรืออีกนัยหนึ่งคืออำนาจซื้อของประเทศลดลง

นอกจากนี้ แม้ว่าปัจจุบันเงินสำรองของประเทศ (Gross Foreign Reserves) ในเดือน กันยายน 2551 จะสูงถึง 102.4 พันล้านดอลลาร์ สรอ. และคิดเป็นสัดส่วนต่อการนำเข้าเฉลี่ยอยู่ที่ประมาณ 7 เดือนก็ตาม แต่หากคิดเป็นจำนวนเดือนที่สามารถนำเข้าเชื่อเพลิงได้แล้ว (สัดส่วนของเงินสำรองต่อมูลค่าการนำเข้าเชื่อเพลิงเฉลี่ยในช่วง 1 ปี) กลับลดลงเหลือเพียง 33.5 เดือนเทียบกับที่สามารถนำเข้าได้เฉลี่ย 77.8 เดือนเมื่อปี 2540 ซึ่ง ณ สิ้นปีนั้นประเทศไทยมีเงินสำรอง (Gross Foreign Reserves) เพียง 37.6 พันล้านดอลลาร์ สรอ.

ในขณะที่สัดส่วนของมูลค่าการนำเข้าเชื่อเพลิงต่อมูลค่าการส่งออกรวมของประเทศ มีแนวโน้มเพิ่มขึ้นอย่างต่อเนื่อง สะท้อนว่าแม้รายได้จากการส่งออกของประเทศจะเพิ่มขึ้นอย่างต่อเนื่อง แต่รายได้ดังกล่าวก็ต้องนำไปจ่ายเป็นค่าเชื่อเพลิงนำเข้าในสัดส่วนที่มากขึ้นกว่าในอดีต

ภาพที่ 9 มูลค่าการนำเข้าเชื่อเพลิงเปรียบเทียบกับ ปริมาณเงินสำรองระหว่างประเทศและมูลค่าการส่งออก



ที่มา: ธนาคารแห่งประเทศไทย

#### 4. แนวโน้ม Terms of Trade และดุลการค้าของไทย

แนวโน้มของ Terms of Trade และดุลการค้าขึ้นอยู่กับทิศทางของราคาสินค้าส่งออกและนำเข้า ซึ่งส่วนหนึ่งถูกกำหนดโดยทิศทางของราคาสินค้าโภคภัณฑ์ในตลาดโลก และโครงสร้างการส่งออกและนำเข้าของไทยว่าจะเปลี่ยนแปลงตอบสนองต่อการเปลี่ยนแปลงของราคาได้มากน้อยเพียงไร

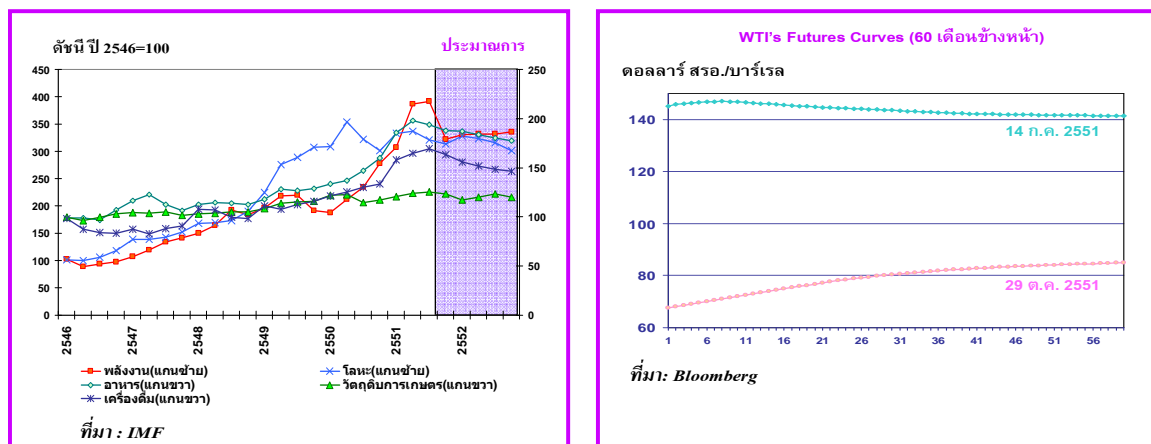
##### 4.1 แนวโน้มราคาสินค้าโภคภัณฑ์ในตลาดโลก

ปัจจุบันราคาน้ำมันและราคาสินค้าโภคภัณฑ์อื่นๆ ปรับตัวลดลงอย่างรวดเร็ว โดยในช่วงปลายเดือนตุลาคม 2551 ราคาน้ำมันดูไบได้ปรับลดลงมาอยู่ที่ประมาณ 55 ดอลลาร์ สรอ. ต่อบาร์เรลเทียบกับ 131 ดอลลาร์ สรอ. ต่อบาร์เรล ในเดือนกรกฎาคม 2551 ตามการชะลอตัวของอุปสงค์จากวิกฤตการณ์การเงินของโลก (ผลของรายได้) และการปรับตัวของอุปสงค์ที่ชะลอลงจากการเพิ่มขึ้นของราคาในช่วงที่ผ่านมา (ผลของราคา) รวมทั้งการปรับตัวขึ้นของอุปทานในระยะสั้น

ในเดือนตุลาคม 2551 องค์การการเงินระหว่างประเทศ (IMF) ได้คาดการณ์ว่าราคาสินค้าโภคภัณฑ์มีแนวโน้มจะอ่อนตัวลงไปจนถึงปี 2552 อย่างไรก็ตาม แม้ว่าระดับราคาจะปรับลดลงจากระดับสูงสุดในปี 2551 แต่ก็ยังอยู่ในระดับที่สูงกว่าในอดีต นอกจากนี้ ในระยะต่อไปราคาสินค้าโภคภัณฑ์ยังมีความเสี่ยงที่จะปรับเพิ่มขึ้นในอนาคตจากพลวัตของอุปสงค์ในประเทศกำลังพัฒนา ขณะที่อุปทานเพิ่มขึ้นได้ค่อนข้างจำกัดเนื่องจากความล่าช้าในการลงทุนและพัฒนาแหล่งทรัพยากรธรรมชาติ อีกทั้งยังมีต้นทุนการผลิตสูงขึ้น รวมทั้งระดับอุปทานและสต็อกสินค้าโภคภัณฑ์โลกที่ยังอยู่ในระดับต่ำ

ความเสี่ยงที่ระดับราคาสินค้าโภคภัณฑ์จะปรับสูงขึ้นในอนาคตโดยเฉพาะน้ำมันสอดคล้องกับภาพ Futures Curves (ภาพที่ 10) ในตลาดซื้อขายน้ำมันดิบล่วงหน้าที่เปลี่ยนจากลักษณะ Backwardation (คือ การที่ราคาสัญญาน้ำมันเดือนใกล้อยู่ในระดับสูงกว่าสัญญาเดือนไกล) เป็นลักษณะแบบ Contango (คือ การที่ราคาสัญญาน้ำมันเดือนใกล้อยู่ในระดับต่ำกว่าสัญญาเดือนไกลสะท้อนการคาดการณ์ของตลาดที่เห็นว่าราคาน้ำมันจะปรับตัวสูงขึ้นในระยะต่อไป)

ภาพที่ 10 ประมาณการราคาสินค้าโภคภัณฑ์ของ IMF และ Futures Curves ของราคาน้ำมันดิบในตลาด NYMEX

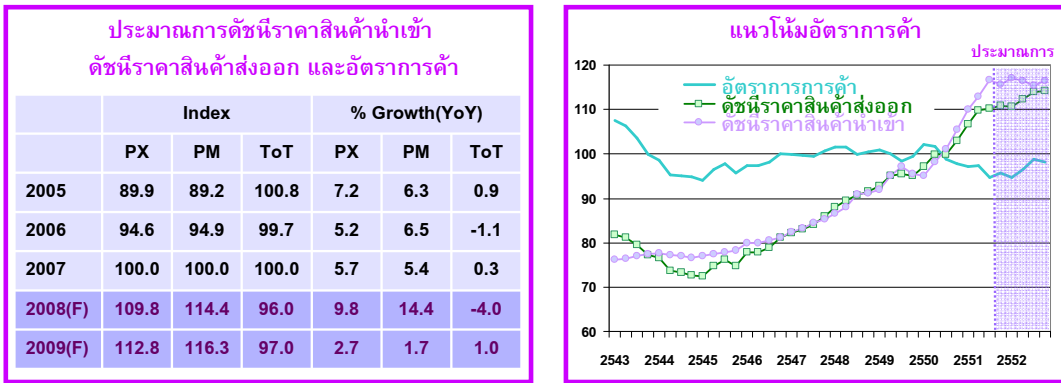


#### 4.2 ประมาณการแนวโน้ม Px Pm และ Terms of Trade และดุลการค้า

จากผลการวิเคราะห์สมการถดถอยของความสัมพันธ์ระหว่างราคาสินค้าโภคภัณฑ์ต่อ Terms of Trade ที่กล่าวในส่วนที่ 3.1 เมื่อนำเอาค่าประมาณการของราคาสินค้าโภคภัณฑ์ตามที่ IMF คาดไว้มาใช้เป็นสมมติฐานของราคาสินค้าโภคภัณฑ์และกำหนดให้ปัจจัยอื่นๆ คงที่ เพื่อหาแนวโน้ม Terms of Trade ของประเทศอื่นเป็นผลมาจากการเปลี่ยนแปลงของราคาสินค้าโภคภัณฑ์จะได้ว่า Terms of Trade ของไทยในปี 2551-2552 มีแนวโน้มแยกลงจากปี 2550 โดยในปี 2551 เคลื่อนไหวอยู่ที่ระดับร้อยละ 96-97 จากนั้นจึงมีแนวโน้มปรับตัวดีขึ้นเล็กน้อยในปี 2552 ตามการอ่อนตัวลงของราคาในหมวดโลหะเป็นสำคัญ แต่ยังคงต่ำกว่าระดับ 100 และต่ำกว่าในช่วง 2-3 ปีที่ผ่านมา

การที่ Terms of Trade ของประเทศมีแนวโน้มแยกลงในช่วงช่วงที่เหลือของปี 2551 ไปจนถึงปี 2552 (เมื่อเทียบกับปี 2550 ซึ่งเป็นปีฐาน) เนื่องจากการเปลี่ยนแปลงของราคาสินค้าโภคภัณฑ์ในกลุ่มที่ไทยนำเข้ามีผลต่อดัชนีราคาสินค้านำเข้ามากกว่าผลของการเปลี่ยนแปลงของราคาสินค้าโภคภัณฑ์ในกลุ่มที่ไทยส่งออกที่มีต่อดัชนีราคาสินค้าส่งออกโภคภัณฑ์ที่สูงขึ้น ดังนั้น หากปริมาณการนำเข้าและส่งออกไม่เปลี่ยนแปลง การที่ Terms of Trade ของประเทศมีแนวโน้มแยกลงย่อมส่งผลให้ดุลการค้าของประเทศมีแนวโน้มแยกลงเช่นกัน

ภาพที่ 11 ประเมินการดัชนีราคาสินค้านำเข้า ดัชนีราคาสินค้าส่งออก และอัตราการค่า



ที่มา: ธนาคารแห่งประเทศไทย

### 5. บทสรุปและข้อเสนอแนะ

จากสถานการณ์ราคาสินค้าโภคภัณฑ์ที่เพิ่มสูงขึ้นมากโดยเฉพาะตั้งแต่ช่วงครึ่งหลังของปี 2550 เป็นต้นมา ส่งผลให้ Terms of Trade ของไทยเริ่มแยกลง เนื่องจากไทยเป็นประเทศผู้นำเข้าสินค้าโภคภัณฑ์สุทธิเพิ่มขึ้น แม้ว่าราคาสินค้าเกษตรในตลาดโลกจะปรับตัวสูงขึ้นมากในช่วงครึ่งแรกของปี 2551 แต่ก็ทำได้เพียงช่วยบรรเทาการขาดดุลการค้าในกลุ่มสินค้าโภคภัณฑ์ลงได้บางส่วนเท่านั้น โดยในช่วงครึ่งแรกของปี 2551 ไทยขาดดุลในกลุ่มสินค้าโภคภัณฑ์สูงถึงร้อยละ 10.0 ของ GDP ใกล้เคียงกับขนาดการเกินดุลการค้าในกลุ่มที่มีโชโภกภัณฑ์ที่ร้อยละ 10.3 ของ GDP ส่งผลให้ไทยเกินดุลการค้ารวมคิดเป็นเพียงร้อยละ 0.3 ของ GDP เท่านั้น

จากการศึกษาพบว่า ดัชนีราคาสินค้านำเข้าของไทยอ่อนไหวต่อการเปลี่ยนแปลงของราคาสินค้าโภคภัณฑ์นำเข้ามากกว่าดัชนีราคาสินค้าส่งออกที่อ่อนไหวต่อการเปลี่ยนแปลงของราคาสินค้าโภคภัณฑ์ส่งออก เนื่องจากโครงสร้างการนำเข้าของไทยเกือบร้อยละ 30 เป็นการนำเข้าสินค้าโภคภัณฑ์ ขณะที่โครงสร้างการส่งออกของไทยมีการส่งออกสินค้าโภคภัณฑ์ (ส่วนใหญ่เป็นสินค้าเกษตร) เพียงเล็กน้อย คิดเป็นประมาณร้อยละ 10 ของมูลค่าการส่งออกรวมเท่านั้น จากการประมาณการ Terms of Trade โดยใช้ข้อมูลประมาณการราคาสินค้าโภคภัณฑ์ของ IMF และให้ปัจจัยอื่นๆ คงที่ พบว่าแนวโน้ม Terms of Trade ของไทยในช่วงที่เหลือของปี 2551 มีแนวโน้มแยกลงจากนั้นจึงปรับตัวดีขึ้นเล็กน้อยในปี 2552 ตามการอ่อนตัวของราคาโลหะเป็นสำคัญ แต่ยังคงมีระดับต่ำกว่าในช่วง 2-3 ปีที่ผ่านมาสะท้อนถึงไทยยังคงเสียเปรียบจากการค้าระหว่างประเทศ ดังนั้น หากปริมาณการนำเข้าและส่งออกไม่เปลี่ยนแปลง ดุลการค้าของไทยย่อมมีแนวโน้มแยกลงเช่นกัน

#### ข้อเสนอแนะ

จากผลการศึกษาซึ่งพบว่าราคาสินค้าโภคภัณฑ์มีแนวโน้มที่จะอ่อนตัวลง แต่มีโอกาสปรับตัวเพิ่มขึ้นในระยะต่อไปและมีความผันผวนสูง ส่งผลต่อ Terms of Trade และดุลการค้าของไทย ทำให้ผู้ที่เกี่ยวข้องทุกฝ่ายต้องเร่งดำเนินการเพื่อรองรับกับการเปลี่ยนแปลง เพื่อบรรเทาผลกระทบด้านลบ หรือเพิ่มประโยชน์ให้แก่ประเทศจากการเปลี่ยนแปลงเหล่านี้

**1. ด้านราคา** โดยการสร้างมูลค่าเพิ่มให้กับสินค้า เนื่องจากการส่งออกของไทยยังคงต้องพึ่งพาสินค้าอุตสาหกรรม แต่เนื่องจากราคาสินค้าอุตสาหกรรมถูกกำหนดโดยตลาดโลกที่มีการแข่งขันด้านราคาสูง อัตราการเพิ่มของราคาจึงค่อนข้างช้า สำหรับการส่งออกสินค้าเกษตรที่เป็นสินค้าโภคภัณฑ์นั้น ราคาสินค้าถูกกำหนดโดยตลาดโลกเช่นกัน แม้ไทยอาจเป็นผู้ส่งออกรายใหญ่ในบางสินค้าแต่ก็ไม่สามารถกำหนดราคาในตลาดโลกและเพิ่มราคาตามต้องการได้ ดังนั้น สิ่งที่ไทยสามารถเพิ่มได้ คือ การสร้างมูลค่าเพิ่มให้กับสินค้าส่งออกทั้งสินค้าโภคภัณฑ์และมีโชโภกภัณฑ์เพื่อให้ราคาสินค้าส่งออกของประเทศปรับตัวดีขึ้น

## 2. ด้านปริมาณ

**2.1 ลดปริมาณการนำเข้าในหมวดพลังงาน :** การขาดดุลการค้าในหมวดสินค้าโภคภัณฑ์ที่ผ่านมาส่วนใหญ่อยู่ในหมวดเชื้อเพลิงเป็นเพราะปริมาณการนำเข้าและปริมาณการใช้ไม่ตอบสนองต่อราคามากนัก ส่วนหนึ่งเกิดจากการอุดหนุนราคาพลังงานในบางช่วง ประกอบกับระบบ Logistic ในประเทศที่ยังพึ่งพาการขนส่งทางบกสูง ทำให้ภาคเอกชนไม่สามารถปรับตัวต่อการเพิ่มขึ้นของราคาน้ำมันได้มากนัก ดังนั้น รัฐบาลจึงควรลดการอุดหนุนราคาพลังงานเพื่อให้กลไกราคาทำงานได้เต็มที่และปรับปรุงระบบ Logistic ในประเทศเพื่อลดการพึ่งพิงการนำเข้าพลังงาน เช่น โครงการรถไฟฟ้าในเมืองหลวงและโครงการขนส่งระบบรางคู่ในต่างจังหวัด การรณรงค์การประหยัดพลังงานอย่างต่อเนื่อง รวมทั้งควรมีแผนแม่บทพลังงานของประเทศเพื่อวางกรอบเป้าหมายการใช้พลังงานอย่างมีประสิทธิภาพและการลงทุนในพลังงานทางเลือกโดยถือเป็นวาระแห่งชาติที่จะต้องมีการสานต่อสำหรับทุกรัฐบาล

**2.2 เพิ่มปริมาณการส่งออกหมวดสินค้าเกษตร :** แม้ว่าราคาสินค้าโภคภัณฑ์ที่เป็นสินค้าเกษตรจะยังมีแนวโน้มอยู่ในระดับสูง แต่การที่ประเทศไทยจะได้รับประโยชน์มากขึ้นเพียงใดขึ้นอยู่กับปริมาณผลผลิตที่เหลือเพื่อส่งออกเป็นสำคัญ ดังนั้น การปรับปรุงประสิทธิภาพการผลิตเพื่อเพิ่มผลผลิตจึงเป็นสิ่งจำเป็น ซึ่งจำเป็นอย่างยิ่งที่จะต้องอาศัยการลงทุนจากภาครัฐ ทั้งในเรื่องของระบบชลประทาน ตลอดจนการค้นคว้าวิจัยทางการผลิตสินค้าเกษตรเพื่อเพิ่มประสิทธิภาพการผลิตในระยะต่อไป