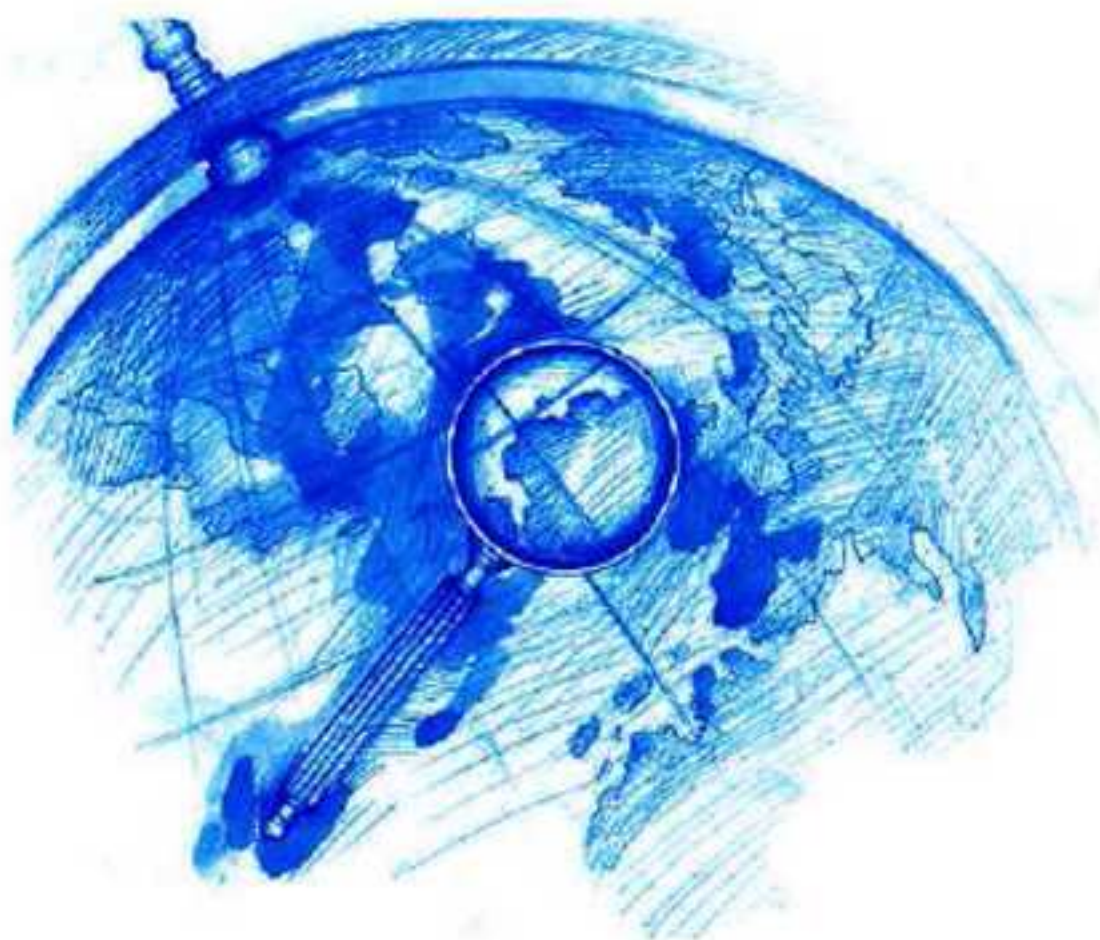


แนวโน้มการท่องเที่ยวยของไทยหลังเหตุการณ์การปิดสนามบิน

เกศสรินทร์ ต้นสุวรรณรัตน์

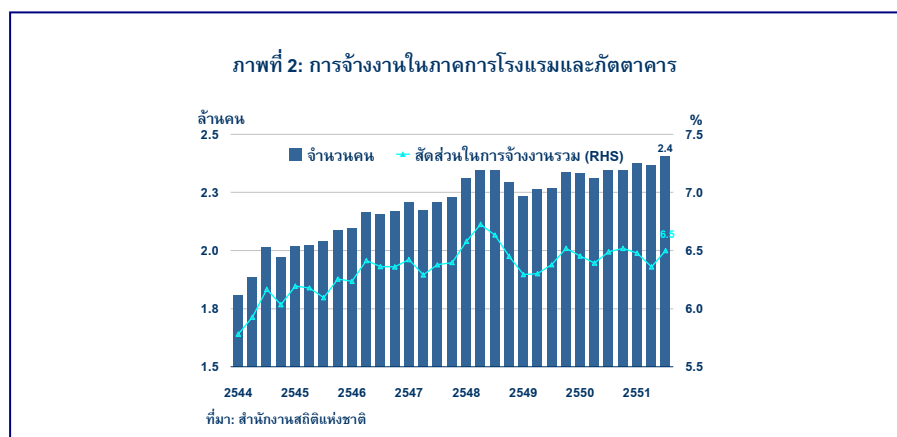
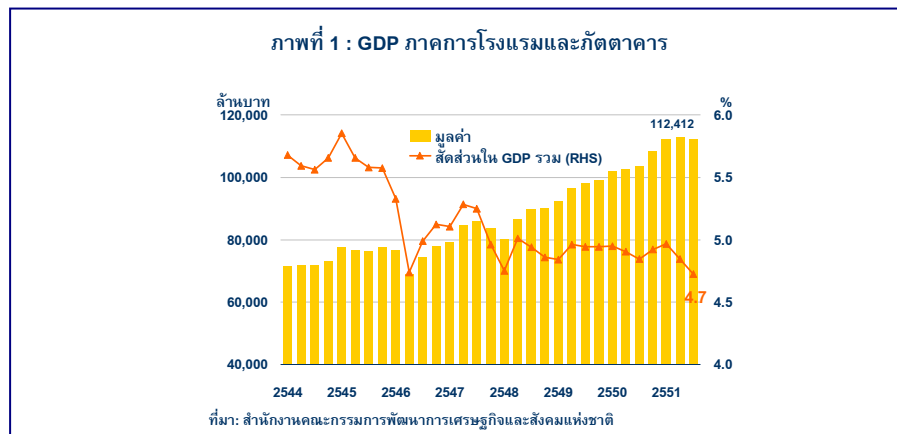
เว่นขยายเศรษฐกิจ - สายนโยบายการเงิน
ฉบับที่ 10 มกราคม 2552



- * ข้อคิดเห็นที่ปรากฏในบทความนี้ เป็นความคิดเห็นของผู้เขียน ซึ่งไม่จำเป็นต้องสอดคล้องกับธนาคารแห่งประเทศไทย
- ** ผู้เขียนขอขอบคุณ ดร.อมรา ศรีพยัคฆ์ ผู้อำนวยการอาวุโส ฝ่ายเศรษฐกิจในประเทศ, ดร.สมศจี ตึกษมัต ผู้บริหารส่วน ส่วนดุลการชำระเงิน, คุณศิริพรรณ นาคกรทรรพ ผู้บริหารทีม ทีมวิเคราะห์ดุลการชำระเงิน และผู้บริหาร สายนโยบายการเงิน รวมทั้ง คุณอัจฉิรา ธนะเอนกเจริญ คุณวิศยา ลิ้มธรรมมหิศร และ ดร.ชญาวดี ชัยอนันต์ เศรษฐกรอาวุโส สายนโยบายการเงิน สำหรับข้อแนะนำที่เป็นประโยชน์ในการจัดทำวิเคราะห์นี้

แนวโน้มการท่องเที่ยวของไทยหลังเหตุการณ์การปิดสนามบิน

การท่องเที่ยวเป็นอุตสาหกรรมที่สร้างรายได้อันดับต้นๆ ให้กับประเทศไทย โดยมีสัดส่วนถึงร้อยละ 10 ของมูลค่าการส่งออกสินค้าและบริการรวมของประเทศ และคิดเป็นร้อยละ 5 ของผลิตภัณฑ์มวลรวมประชาชาติ (GDP) (ภาพที่ 1) ทั้งยังเกี่ยวข้องกับธุรกิจอื่นๆ อีกหลายแขนง และก่อให้เกิดการจ้างงานกว่า 2 ล้านคน หรือคิดเป็นร้อยละ 6-7 ของแรงงานทั้งระบบ (ภาพที่ 2) ที่ผ่านมารายรับจากการท่องเที่ยวมีส่วนสำคัญที่ช่วยเกื้อหนุนดุลบัญชีเดินสะพัดโดยเฉพาะในบางเดือนที่ดุลการค้าขาดดุล อย่างไรก็ตาม สถานการณ์ความไม่สงบทางการเมืองที่ทวีความรุนแรงขึ้นในช่วงปลายเดือนพฤศจิกายน 2551 จนถึงขั้นปิดสนามบินทั้ง 2 แห่งของประเทศได้ส่งผลกระทบต่อผู้ประกอบการท่องเที่ยวและธุรกิจต่อเนื่องอื่นๆ กระทบต่อเศรษฐกิจโดยรวมและการจ้างงาน รวมถึงเสถียรภาพด้านต่างประเทศ เพราะอาจทำให้ดุลบัญชีเดินสะพัดของไทยในระยะต่อไปเลวลง หากรายรับจากการท่องเที่ยวซึ่งเป็นรายได้หลักในดุลบริการรายได้ และเงินโอนชะลอลงเกินกว่าที่จะช่วยชดเชยการขาดดุลการค้าในยามที่การส่งออกสินค้าของไทยมีแนวโน้มชะลอลงมากตามภาวะเศรษฐกิจโลกในระยะต่อไป



สถานการณ์ความไม่สงบเรียบร้อยทางการเมืองโดยเฉพาะการปิดท่าอากาศยานสุวรรณภูมิและท่าอากาศยานดอนเมืองในช่วงวันที่ 25 พฤศจิกายนถึง 4 ธันวาคม 2551 ส่งผลลบโดยตรงต่อภาคการท่องเที่ยวของไทยทั้งในระยะสั้นและในระยะยาวแน่นอนว่าการปิดสนามบินทำให้เครื่องบินทั้งหมดที่จะนำนักท่องเที่ยวต่างชาติเดิน

ทางเข้ามาพักผ่อนและประชุมหรือสัมมนาทางธุรกิจในประเทศไทยในช่วง 10 วันนั้น หยุคชะงักในทันที นักท่องเที่ยวต้องงดเว้นการเดินทาง หรือเปลี่ยนแปลงการท่องเที่ยวไปยังประเทศเพื่อนบ้านของไทยที่เครื่องบินสามารถลงจอดได้ตามปกติเป็นการทดแทน นอกจากนี้ ภาพที่นักท่องเที่ยวต่างชาติจำนวนมากไม่สามารถเดินทางกลับประเทศและต้องตกค้างอยู่ในสนามบินหลายคืนได้ถูกเผยแพร่ผ่านสื่อทั่วโลก จึงส่งผลลบต่อภาพลักษณ์ของการท่องเที่ยวไทยอย่างมาก ซึ่งคงต้องอาศัยระยะเวลาในการเรียกคืนความเชื่อมั่นด้านความปลอดภัยของนักท่องเที่ยวต่างชาติ นอกจากนี้ เหตุการณ์ดังกล่าวเกิดขึ้นในช่วงฤดูกาลท่องเที่ยวของไทย (High season) ซึ่งปกติจะมีนักท่องเที่ยวเดินทางเข้าออกผ่านสนามบินสุวรรณภูมิเฉลี่ยวันละ 70,000-100,000 คน¹ และส่วนใหญ่เป็นนักท่องเที่ยวจากยุโรป ซึ่งมียอดการใช้จ่ายต่อวันสูง และมีจำนวนวันพักโดยเฉลี่ยนาน ดังนั้น ทำให้รายได้ที่สูญเสียไปค่อนข้างสูง เมื่อเทียบกับช่วงที่เกิดการระบาดของโรค SARs และเหตุภัยพิบัติทางธรรมชาติสึนามิ (Tsunami)

บทความนี้มุ่งที่จะวิเคราะห์ผลกระทบจากเหตุการณ์ความไม่สงบจนถึงขั้นการปิดสนามบินสุวรรณภูมิและสนามบินดอนเมืองในช่วงที่ผ่านมา ต่อภาคการท่องเที่ยวของไทย โดยอาศัยแบบจำลองทางเศรษฐมิติเพื่อประเมินจำนวนนักท่องเที่ยวต่างประเทศที่เดินทางมาประเทศไทยในช่วงปลายปีนี้และในปี 2552 และรายรับจากการท่องเที่ยวที่สูญเสียไป โดยอิงกับข้อมูลจำนวนวันพักเฉลี่ยและรายจ่ายต่อวันของนักท่องเที่ยวต่างชาติในช่วงเดียวกันปีก่อนในการคำนวณ

I. ภาวะการท่องเที่ยวของไทยในช่วงที่ผ่านมา

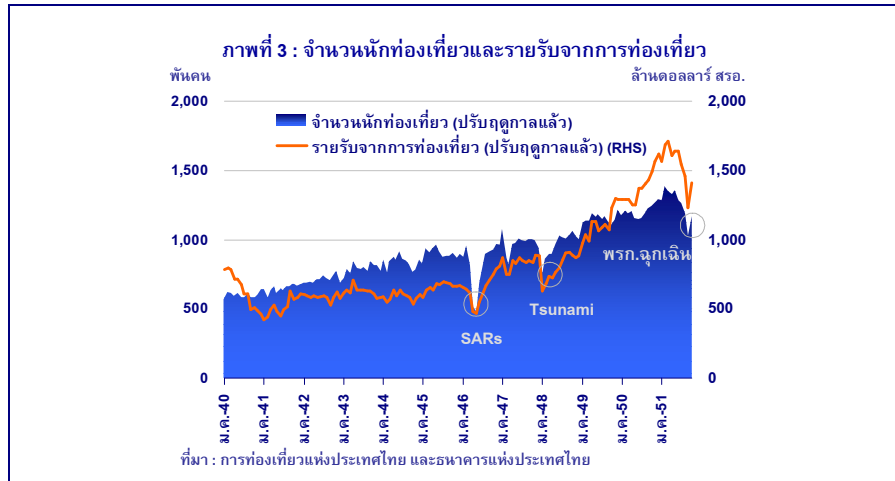
นับตั้งแต่หลังวิกฤติเศรษฐกิจปี 2540 เป็นต้นมา รัฐบาลไทยได้ใช้การท่องเที่ยวเป็นภาคขับเคลื่อนที่สำคัญในการกระตุ้นเศรษฐกิจ โดยประกาศให้ปี พ.ศ. 2541-2542 เป็นปีส่งเสริมการท่องเที่ยวไทย (Amazing Thailand) ผลที่ได้รับคือ มีจำนวนนักท่องเที่ยวต่างชาติเดินทางเข้ามาประเทศไทยปรับเพิ่มขึ้นอย่างต่อเนื่องจากปีละ 7.2 ล้านคน หรือเฉลี่ยเดือนละ 6 แสนคนในช่วงวิกฤติเศรษฐกิจปี 2540 มาอยู่ที่ปีละ 14.5 ล้านคน หรือเฉลี่ยเดือนละ 1.2 ล้านคนในปี 2550 คิดเป็นอัตราการขยายตัวสูงถึงร้อยละ 100 ภายใน 10 ปี อย่างไรก็ตาม การท่องเที่ยวของไทยได้ชะลอตัวลงบ้างในช่วงที่มีปัจจัยลบ อาทิ การระบาดของโรค SARs และเหตุการณ์สึนามิ (Tsunami) แต่ผลดังกล่าวต่อการท่องเที่ยวก็เกิดขึ้นเพียงระยะสั้นๆ เท่านั้น

สำหรับรายรับจากการท่องเที่ยวได้เร่งตัวขึ้นสอดคล้องกับการขยายตัวของจำนวนนักท่องเที่ยว โดยในปี 2550 รายรับจากการท่องเที่ยวอยู่ที่ 16.7 พันล้านดอลลาร์ สหรัฐ. (5.8 แสนล้านบาท) ขยายตัวร้อยละ 24.4 จากปีก่อนหน้า (รายรับในรูปเงินบาทขยายตัวร้อยละ 13.6) ที่สำคัญ รายรับจากการท่องเที่ยวได้เร่งตัวขึ้นอย่างชัดเจนนับแต่ปลายปี 2547 โดยขยายตัวสูงกว่าจำนวนนักท่องเที่ยว (ภาพที่ 3) สะท้อนว่านักท่องเที่ยวที่เดินทางเข้ามาเยือนประเทศไทยในระยะหลังเป็นกลุ่มนักท่องเที่ยวระดับบน (High-end) มากขึ้น ได้แก่ นักท่องเที่ยวจากยุโรป โอเชียเนียและตะวันออก

หลังวิกฤติปี 2540 ภาคการท่องเที่ยวซึ่งเป็นตัวกระตุ้นเศรษฐกิจที่สำคัญของไทยได้ปรับตัวขึ้นอย่างต่อเนื่อง

¹ ข้อมูลจากสภาอุตสาหกรรมท่องเที่ยวแห่งประเทศไทย

กลาง ซึ่งนักท่องเที่ยวกลุ่มนี้เป็นกลุ่มที่มียอดการใช้จ่ายต่อวันสูง และมีจำนวนวันพำนัก นานกว่ากลุ่มอื่น โดยส่วนหนึ่งเป็นผลจากแนวโน้มนโยบายและแผนกลยุทธ์ของการ ท่องเที่ยวแห่งประเทศไทย (ททท.) ที่มุ่งทำการตลาดแบบเจาะกลุ่ม (Niche market) มากขึ้น โดยในแผนยุทธศาสตร์ 5 ปี (2551-2555) ของ ททท. ได้ปรับมาตั้งเป้าหมายที่ รายได้เป็นหลัก จากเดิมซึ่งใช้เป้าหมายการขยายตัวของจำนวนนักท่องเที่ยวเป็นสำคัญ

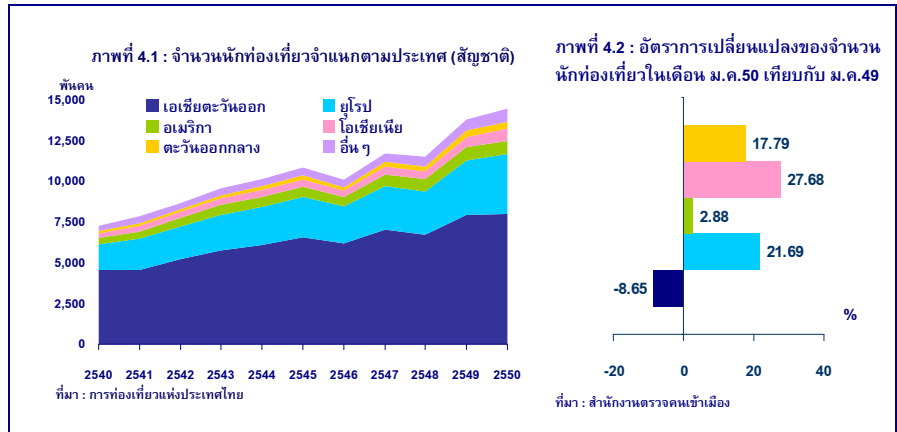


สำหรับประเทศที่เป็นตลาดนักท่องเที่ยวหลักของไทย คือ ประเทศในภูมิภาค เอเชียตะวันออกและยุโรป ซึ่งมีสัดส่วนนักท่องเที่ยวรวมกันสูงถึงร้อยละ 80 ของ นักท่องเที่ยวที่เดินทางเข้ามาท่องเที่ยวในประเทศไทยในแต่ละปี (ภาพที่ 4.1) โดย นักท่องเที่ยวจากเอเชียตะวันออกที่ประกอบด้วยนักท่องเที่ยวจากประเทศสำคัญ ๆ คือ กลุ่มอาเซียน ญี่ปุ่น เกาหลีใต้ และจีน มีสัดส่วนเกินกว่าครึ่งของนักท่องเที่ยวต่างชาติ ทั้งหมด (ร้อยละ 55-60) และถือเป็นกลุ่มที่ใช้จ่ายสูงถึงเฉลี่ยวันละ 4,269 บาท (ตารางที่ 1) โดยนักท่องเที่ยวกลุ่มนี้เป็นกลุ่มที่มีความอ่อนไหวต่อข่าวและปัจจัยต่างๆ ที่เกิดขึ้น ค่อนข้างมาก² และเนื่องจากไม่นิยมวางแผนการเดินทางล่วงหน้าเป็นเวลานาน เมื่อมี ปัจจัยที่บั่นทอนความมั่นใจด้านความปลอดภัยนักท่องเที่ยวกลุ่มนี้จึงมักยกเลิกหรือ เลื่อนการเดินทางออกไปทันที สะท้อนได้จากเมื่อครั้งเหตุการณ์ลอบวางระเบิดหลายจุด ในพื้นที่กรุงเทพฯ ในวันที่ 25/4/05 ที่ทำให้นักท่องเที่ยวกลุ่มนี้ลดการเดินทางเข้ามา ในประเทศไทยในช่วงครึ่งแรกของปี 2550 สำหรับนักท่องเที่ยวจากภูมิภาคยุโรป ซึ่งมี สัดส่วนประมาณร้อยละ 25 ของนักท่องเที่ยวต่างชาติที่มาเยือนประเทศไทยทั้งหมด และเป็นกลุ่มที่มีระยะเวลาพำนักนานที่สุด คือ 15 วัน (ตารางที่ 1) นั้นประกอบด้วย ตลาดนักท่องเที่ยวสำคัญ คือ สหราชอาณาจักร และกลุ่มประเทศสแกนดิเนเวีย โดยเป็น กลุ่มนักท่องเที่ยวที่วางแผนการเดินทางล่วงหน้าเป็นเวลานาน จึงทำให้อ่อนไหวต่อข่าว และปัจจัยความไม่สงบน้อยกว่านักท่องเที่ยวจากเอเชียตะวันออก ดังนั้น ในช่วงที่ ประเทศไทยมีเหตุความไม่สงบอันทำให้นักท่องเที่ยวจากเอเชียตะวันออกหดหายไปบ้าง จะยังคงมีนักท่องเที่ยวจากยุโรปชดเชยเสมอ นอกจากนี้ เนื่องจากความสามารถที่ไทย สามารถฟื้นความมั่นใจด้านความปลอดภัยจากเหตุภัยพิบัติให้กับนักท่องเที่ยวได้อย่าง

ตลาดนักท่องเที่ยวหลักของ ไทยประกอบด้วยประเทศใน ภูมิภาคเอเชียตะวันออก และ ภูมิภาคยุโรป ซึ่งมีสัดส่วน นักท่องเที่ยวรวมกันแล้วสูงถึง ร้อยละ 80 ของนักท่องเที่ยว ทั้งหมด โดยนักท่องเที่ยวจาก เอเชียตะวันออกเป็นกลุ่มที่มี ความอ่อนไหวต่อบริษัทด้าน ความปลอดภัยค่อนข้างมาก

² รายงานฉบับสมบูรณ์ โครงการสำรวจค่าใช้จ่ายนักท่องเที่ยวปี 2550 โดยการท่องเที่ยวแห่งประเทศไทย และสำนักวิจัยและประเมินผล บริษัทเอ็กเซลเลนซ์บิสเนส แมเนจเม้นท์ จำกัด

รวดเร็วหลังเกิดเหตุการณ์สึนามิ ประกอบกับมีการเพิ่มเที่ยวบินแบบเช่าเหมาลำจากเมืองต่างๆ ในทวีปยุโรปเพื่อบินตรงมายังจังหวัดท่องเที่ยวหลักแถบอันดามันมากขึ้น จึงส่งผลให้การท่องเที่ยวในจังหวัด ภูเก็ต และกระบี่ ขยายตัวสูงมากในปีที่ผ่านมา สำหรับตลาดนักท่องเที่ยวที่มีอัตราการขยายตัวสูงในระยะหลัง ได้แก่ นักท่องเที่ยวจากกลุ่มประเทศโอเชียเนียและตะวันออกกลาง



ตารางที่ 1 : ค่าใช้จ่ายต่อวันต่อคน และจำนวนวันพักเฉลี่ยของนักท่องเที่ยวจำแนกตามภูมิภาค

	ค่าใช้จ่ายเฉลี่ย/วัน/คน (บาท)	จำนวนวันพักเฉลี่ย (วัน)
ตะวันออกกลาง	4,276	9
โอเชียเนีย	4,484	12
อเมริกา	4,599	14
ยุโรป	3,789	15
เอเชียตะวันออก	4,269	6

ที่มา: ผลสำรวจค่าใช้จ่ายนักท่องเที่ยวปี 2550 การท่องเที่ยวแห่งประเทศไทย

รายได้หรือภาวะเศรษฐกิจในต่างประเทศ และต้นทุนการเดินทางหรือราคาน้ำมันมีส่วนสำคัญในการกำหนดจำนวนนักท่องเที่ยวที่จะเดินทางมาประเทศไทย

ทั้งนี้ แม้ในช่วงที่ผ่านมาค่าเงินบาทได้ปรับแข็งค่าขึ้นต่อเนื่อง แต่ไม่ได้ส่งผลกระทบต่อการท่องเที่ยวมากนัก เนื่องจากนักท่องเที่ยวต่างชาติยังคงเห็นว่าการท่องเที่ยวในประเทศไทยมีความคุ้มค่ากับเงินที่ต้องจ่าย (Value for money) นอกจากนี้ ผลจากภาวะเงินเฟ้อของไทยและราคาน้ำมันที่แรงขึ้นก็ได้ส่งผลกระทบต่อการท่องเที่ยวในช่วงดังกล่าวเช่นกัน เนื่องจากนักท่องเที่ยวได้วางแผนการเดินทางและซื้อ Package ท่องเที่ยวไว้ล่วงหน้าแล้ว จากการศึกษาปัจจัยที่มีผลกระทบต่อจำนวนนักท่องเที่ยวต่างชาติของประเทศไทยโดยใช้แบบจำลองทางเศรษฐมิติ³ พบว่า

$$\begin{aligned} \Delta \text{LOG}(\text{NTOURIST_SA}) &= 1.33 \Delta \text{LOG}(\text{IP_SA}(-9)) - 0.38 \Delta \text{LOG}(\text{P_CRUDE_SA}(-3)) + 1.38 \Delta \text{LOG}(\text{BS_SA}(-9)) - 0.34 \text{ECM_NTOURIST}(-1) \\ & \quad (1.85)^{**} \quad (-3.19)^* \quad (2.20)^* \quad (-2.34)^* \\ & \quad -0.12 \text{DUMMY_SARBIRD} - 0.03 \text{DUMMY_TSUNAMI} - 0.01 \text{DUMMY_POLITICAL} \\ & \quad (-2.62)^* \quad (-0.83) \quad (-2.24) \\ \text{ECM_NTOURIST} &= \text{LOG}(\text{NTOURIST_SA}) - (2.03 + 1.02 \text{LOG}(\text{IP_SA}) - 0.31 \text{DUMMY_SARBIRD} - 0.15 \text{DUMMY_TSUNAMI} \\ & \quad (6.01)^* \quad (14.42)^* \quad (-6.90)^* \quad (-3.54)^* \\ & \quad - 0.11 \text{DUMMY_POLITICAL} + [\text{AR}(1) = 0.34] \\ & \quad (-1.89)^{**} \quad (3.20)^* \end{aligned}$$

ใช้ข้อมูลรายเดือนตั้งแต่มกราคม 2543 ถึงตุลาคม 2551

โดยที่ NTOURIST คือ จำนวนนักท่องเที่ยวต่างชาติที่เดินทางเข้ามาท่องเที่ยวในประเทศไทย

IP คือ ดัชนีผลผลิตอุตสาหกรรม (Industrial Production Index) ของประเทศที่เป็นตลาดนักท่องเที่ยวหลักของไทย

ปัจจัยที่สำคัญที่มีผลต่อการตัดสินใจเดินทางของนักท่องเที่ยว คือ รายได้ หรือภาวะเศรษฐกิจของประเทศที่เป็นตลาดนักท่องเที่ยวของไทย (IP) ซึ่งหากรายได้เพิ่มขึ้นร้อยละ 1 จะส่งผลให้จำนวนนักท่องเที่ยวจะปรับเพิ่มขึ้นร้อยละ 1.33 ส่วนราคาน้ำมันนั้น มีผลต่อจำนวนนักท่องเที่ยวน้อยกว่ารายได้ โดยหากราคาน้ำมันในตลาดโลกปรับสูงขึ้น ร้อยละ 1 จะส่งผลให้จำนวนนักท่องเที่ยวจะลดลงเพียงร้อยละ 0.38 ซึ่งส่วนหนึ่งเป็นเพราะนักท่องเที่ยวจากตลาดทางไกล (Long-haul tourism market) ได้แก่ ยุโรป และ สหรัฐฯ ซึ่งมีต้นทุนการเดินทางที่ขึ้นอยู่กับราคาน้ำมันในตลาดโลกสูงนั้นนิยมวางแผนการท่องเที่ยวและซื้อ Package ท่องเที่ยวล่วงหน้า กอปรกับในระยะที่ผ่านมาภาครัฐมีการสนับสนุนราคาน้ำมันภายในประเทศ (Oil price subsidy) ทำให้ราคาขายปลีกน้ำมันในประเทศไม่ปรับตามราคาน้ำมันในตลาดโลกในทันที จึงไม่ส่งผ่านไปยังค่าโดยสารพาหนะภายในประเทศรวมถึงต้นทุนของผู้ประกอบธุรกิจนำเที่ยว ทำให้จำนวนนักท่องเที่ยวอ่อนไหวต่อราคาน้ำมันในตลาดโลกไม่มาก นอกจากนี้ ปัจจัยที่สำคัญต่อจำนวนนักท่องเที่ยวยังได้แก่ ปัจจัยด้านจิตวิทยา หรือ ความเชื่อมั่นอีกด้วย

ในปี 2551 ภาวะการท่องเที่ยวในช่วง 7 เดือนแรกอยู่ในเกณฑ์ดีมาก ขยายตัวต่อเนื่องจากปี 2550 อย่างไรก็ตาม ตั้งแต่เดือนสิงหาคมเป็นต้นมา ภาคการท่องเที่ยวได้ปรับลงอย่างชัดเจน โดยมีสาเหตุจากปัจจัยความไม่สงบทางการเมืองเป็นสำคัญ

ในช่วง 7 เดือนแรกของปี 2551 จำนวนนักท่องเที่ยวขยายตัวในเกณฑ์ดี ต่อเนื่องจากปี 2550 เนื่องจากการรณรงค์ด้านการท่องเที่ยวของไทย สถานการณ์ทางการเมืองที่ดีขึ้น โดยภาวะการท่องเที่ยวของไทยสอดคล้องกับการท่องเที่ยวของประเทศในภูมิภาค เช่น มาเลเซีย สิงคโปร์ และกัมพูชาที่ยังขยายตัวดีเช่นกัน สำหรับจำนวนนักท่องเที่ยวในช่วง 7 เดือนแรกของปี 2551 อยู่ที่ 9.1 ล้านคน ขยายตัวร้อยละ 12.6 จากช่วงเดียวกันปีก่อน สร้างรายรับ 11.4 พันล้านดอลลาร์ สหรัฐ. (3.7 แสนล้านบาท) โดยส่วนใหญ่เป็นนักท่องเที่ยวจากประเทศเพื่อนบ้านและในภูมิภาคเอเชียตะวันออก

อย่างไรก็ตาม ตั้งแต่เดือนสิงหาคมเป็นต้นมา การท่องเที่ยวของไทยชะลอตัวอย่างชัดเจน (ภาพที่ 5.1 และ 5.2) จากทั้งผลของปัจจัยภายนอก คือ การชะลอตัวทางเศรษฐกิจของประเทศที่เป็นตลาดนักท่องเที่ยวของไทย (ภาพที่ 6) และปัจจัยภายใน คือ ความไม่สงบเรียบร้อยทางการเมืองซึ่งเป็นเหตุผลการสำคัญ โดยเฉพาะหลังเกิดเหตุปะทะกันของกลุ่มผู้ชุมนุมทางการเมืองในช่วงปลายเดือนสิงหาคม ที่ทำให้เกิดการปิดสนามบินและหยุดให้บริการรถไฟในภาคใต้และภาคตะวันออกเฉียงเหนือและรถโดยสารประจำทางในกรุงเทพฯ และนำไปสู่การประกาศใช้พรก.ฉุกเฉินในเขตกรุงเทพฯ ตั้งแต่วันที่ 2-14 กันยายน ทำให้จำนวนนักท่องเที่ยวในเดือนกันยายนหดตัวอย่างฉับพลันถึง

ซึ่งคำนวณโดยถ่วงน้ำหนักตามสัดส่วนของนักท่องเที่ยวจากแต่ละประเทศ ทั้งนี้ เนื่องจากแบบจำลองใช้ข้อมูลรายเดือนจึงใช้ IP แทน GDP ของประเทศคู่ค้าซึ่งเป็นข้อมูลรายไตรมาส

P_CRUDE	คือ	ราคาน้ำมันดิบในตลาดโลก
B\$	คือ	อัตราแลกเปลี่ยน (บาท/ดอลลาร์ สหรัฐ.)
_SA	คือ	ปรับด้วยปัจจัยฤดูกาล

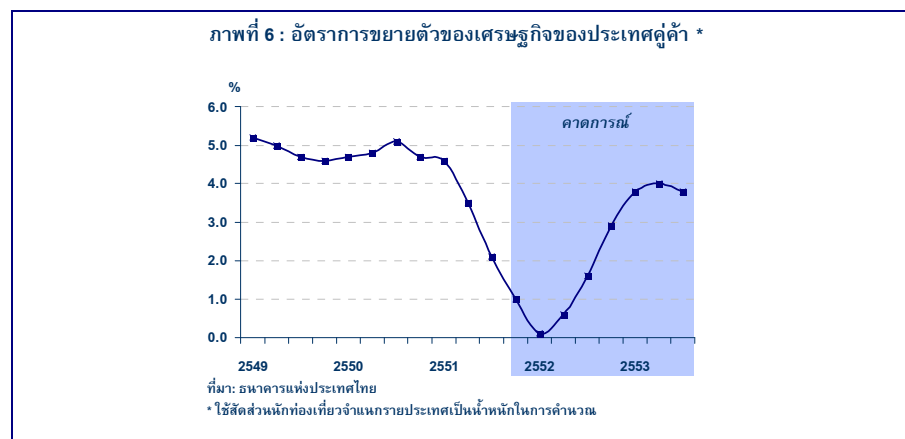
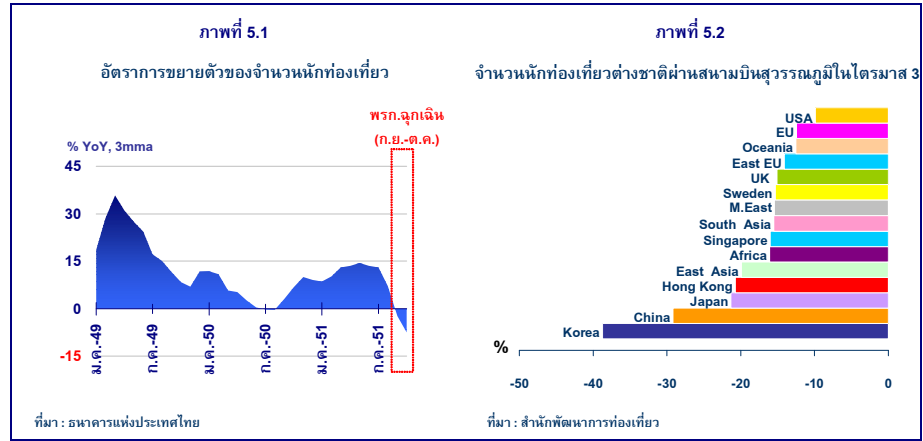
และในแบบจำลองนี้ได้อาศัยตัวแปรเชิงคุณภาพหรือตัวแปรหุ่น (Dummy variable) เพื่อแสดงถึงผลกระทบจากปัจจัยพิเศษที่ส่งผลกระทบต่อจำนวนนักท่องเที่ยวในช่วงเวลาต่างๆ ประกอบด้วย

DUMMY_SARBIRD	คือ	ช่วงที่มีการระบาดของโรค SARs และไข้หวัดนก
DUMMY_TSUNAMI	คือ	ช่วงที่เกิดเหตุภัยพิบัติสึนามิ
DUMMY_POLITICAL	คือ	ช่วงที่มีเหตุการณ์ความไม่สงบเรียบร้อยทางการเมือง

ตัวเลขในวงเล็บใต้ค่าสัมประสิทธิ์คือ ค่า t-statistic ของค่าสัมประสิทธิ์นั้น

* , ** และ *** แสดงความมีนัยสำคัญของค่าสัมประสิทธิ์ที่ระดับ 0.01 , 0.05 และ 0.10 ตามลำดับ

ร้อยละ 16.5 จากเดือนเดียวกันปีก่อน นอกจากนี้ ยังกระทบต่อความเชื่อมั่นด้านความปลอดภัยของนักท่องเที่ยว สะท้อนจากจำนวนนักท่องเที่ยวในเดือนตุลาคมที่ยังคงหดตัวร้อยละ 6.3 แม้ได้มีการประกาศยกเลิกพรม.ถูกเงินตั้งแต่กลางเดือนกันยายนไปแล้วก็ตาม

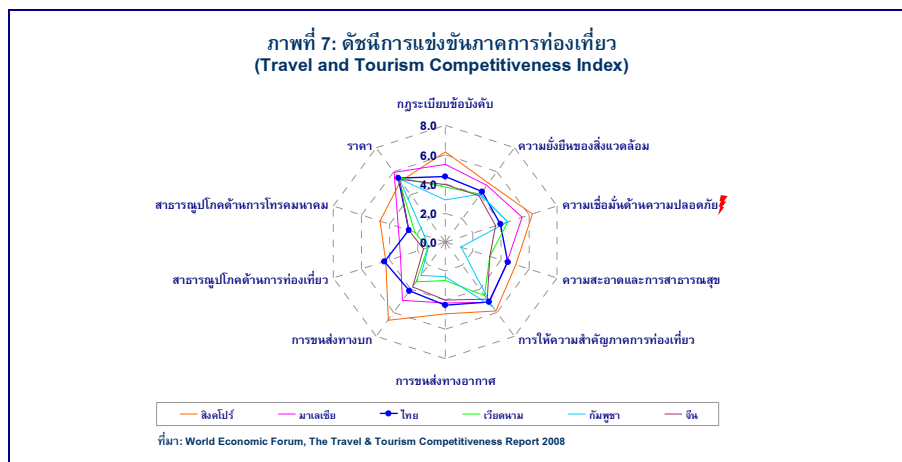


II. แนวโน้มการท่องเที่ยวในช่วงที่เหลือของปี 2551 และในปี 2552

การท่องเที่ยวของไทยในระยะต่อไปมีแนวโน้มที่จะปรับลง โดยมีสาเหตุจากการชะลอตัวทางเศรษฐกิจของประเทศที่เป็นตลาดท่องเที่ยวของไทย และเหตุการณ์ความไม่สงบเรียบร้อยทางการเมืองภายในประเทศในช่วงที่ผ่านมา ซึ่งกระทบต่อภาพลักษณ์และความเชื่อมั่นด้านความปลอดภัยของนักท่องเที่ยว

แม้ตลาดท่องเที่ยวทั่วโลกและของไทยจะได้รับผลกระทบจากวิกฤติเศรษฐกิจโลกอย่างหลีกเลี่ยงไม่ได้ แต่กรณีของไทยยังมีเรื่องปัจจัยความไม่สงบเรียบร้อยทางการเมืองภายในประเทศที่ซ้ำเติม โดยเฉพาะการปิดสนามบินสุวรรณภูมิและสนามบินดอนเมืองในช่วงปลายเดือนพฤศจิกายนถึงต้นเดือนธันวาคมที่ผ่านมา นับเป็นปัจจัยลบที่มีผลฉับพลันและรุนแรงต่อภาคการท่องเที่ยวของไทย เหตุการณ์ที่เกิดขึ้นนอกจากส่งผลทางตรง โดยทำให้จำนวนนักท่องเที่ยวที่ต้องเดินทางเข้าประเทศไทยผ่านสนามบินสุวรรณภูมิ ซึ่งมีสัดส่วนถึงร้อยละ 70 ของจำนวนนักท่องเที่ยวต่างชาติเข้าทั้งหมด หรือเฉลี่ยวันละ 35,000 คน หายไปทั้งหมด หรือหดตัวร้อยละ 100 ตลอดช่วง 10 วันที่มีการปิดใช้สนามบินแล้ว ยังกระทบต่อภาพลักษณ์และความสามารถในการแข่งขันของภาคการท่องเที่ยวของไทย โดยภาพความยากลำบากของนักท่องเที่ยวต่างชาติที่ติดค้างอยู่ในสนามบินสุวรรณภูมิและที่ต้องประสบอุปสรรคในการ

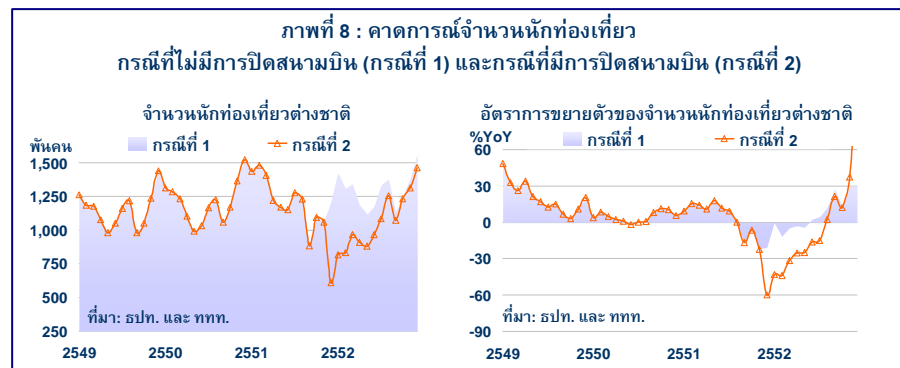
เดินทางกลับประเทศ ตลอดช่วงเวลาที่มีการปิดสนามบินถูกเผยแพร่ผ่านสื่อต่างๆ สู่นักท่องเที่ยวต่างชาติทั่วโลก และได้บั่นทอนความเชื่อมั่นด้านความปลอดภัยของนักท่องเที่ยวต่างประเทศอย่างกว้างขวาง โดยหนังสือพิมพ์ Daily Telegraph ของอังกฤษ ได้จัดให้ไทยอยู่ในอันดับ 7 ของสถานที่อันตรายที่สุดของโลกในการเดินทางไปเยือน ในขณะที่บริษัทเฟิร์คที่จัดอันดับความเสี่ยงด้านการเมืองและเศรษฐกิจได้จัดให้ประเทศไทยอยู่ในอันดับ 2 ของประเทศที่มีความเสี่ยงสูงที่สุดในเอเชียแปซิฟิก รองจากประเทศอินเดีย ซึ่งคาดว่าจะกระทบต่อภาคการท่องเที่ยวของไทย โดยเฉพาะด้านภาพลักษณ์ของการท่องเที่ยวและความสามารถในการแข่งขัน ซึ่งจากงานศึกษาของ World Economic Forum (2551) โดยใช้ข้อมูลที่สำรวจในปี 2550 ชี้ว่าดัชนีการแข่งขันภาคการท่องเที่ยวของประเทศไทยเทียบกับประเทศอื่นในภูมิภาคเดียวกันมีความเสียเปรียบในด้านความปลอดภัยภายในประเทศอยู่แล้ว แม้ว่าไทยจะได้เปรียบด้านสาธารณูปโภคพื้นฐานเพื่อการท่องเที่ยวและในด้านราคา (ภาพที่ 7) ก็ตาม



ข้อมูลล่าสุดชี้ว่าปัจจัยลบที่กล่าวในข้างต้น โดยเฉพาะเหตุการณ์การปิดสนามบินได้ส่งผลให้จำนวนนักท่องเที่ยวในเดือนพฤศจิกายนหดตัวถึงร้อยละ 22.4 จากระยะเดียวกันปีก่อน ทั้งนี้ เพื่อประเมินผลกระทบจากเหตุการณ์ความไม่สงบที่เกิดขึ้นต่อจำนวนนักท่องเที่ยวในระยะต่อไป การศึกษานี้ได้ใช้แบบจำลองทางเศรษฐมิติซึ่งได้กล่าวแล้วในส่วนก่อนหน้าในการประมาณการจำนวนนักท่องเที่ยว โดยแบ่งออกเป็น 2 กรณี คือ (1) กรณีไม่มีเหตุการณ์การปิดสนามบินสุวรรณภูมิ และ (2) กรณีที่มีการปิดสนามบินสุวรรณภูมิและสนามบินดอนเมืองในช่วงปลายเดือนพฤศจิกายนจนถึงต้นเดือนธันวาคม โดยส่วนต่างของจำนวนนักท่องเที่ยวจากกรณีที่ 1 และกรณีที่ 2 คือจำนวนนักท่องเที่ยวที่สูญเสียไปอันเป็นผลจากการปิดสนามบิน ทั้งนี้ เนื่องจากจำนวนนักท่องเที่ยวในแต่ละเวลานั้นขึ้นอยู่กับภาวะการท่องเที่ยว (Momentum) ในช่วงก่อนหน้าด้วย ดังนั้น หากมีปัจจัยลบที่ทำให้จำนวนนักท่องเที่ยวในเดือนพฤศจิกายนและธันวาคมในปี 2551 หายไป ก็จะส่งผลกระทบต่อจำนวนนักท่องเที่ยวในปี 2552 เช่นกัน

สำหรับกรณีที่ 1 ซึ่งจะถือเป็นกรณีฐาน คือ หากไม่มีเหตุการณ์การปิดสนามบินสุวรรณภูมิและสนามบินดอนเมือง จำนวนนักท่องเที่ยวที่จะเดินทางเข้ามา

ท่องเที่ยวในประเทศไทยในปี 2551 และ 2552 จะเท่ากับ 14.6 ล้านคน และ 15.6 ล้านคน ตามลำดับ (ภาพที่ 8) โดยจำนวนนักท่องเที่ยวในเดือนพฤศจิกายนและธันวาคมปีนี้มีแนวโน้มชะลอลงมากจากช่วงครึ่งแรกของปีและหดตัวจากระยะเดียวกันปีก่อนอยู่แล้ว ตามการชะลอตัวทางเศรษฐกิจของประเทศที่เป็นตลาดท่องเที่ยวหลักของไทยและผลของการประกาศพริก.ฉุกเฉินในช่วงต้นเดือนกันยายนที่ผ่านมา ซึ่งกระทบต่อการท่องเที่ยวมากเพราะเกิดในช่วงเวลาที่นักท่องเที่ยวจะวางแผนเดินทางมาท่องเที่ยวในประเทศไทยในเดือนตุลาคมถึงธันวาคมซึ่งเป็นฤดูกาลท่องเที่ยวสำคัญของไทย ทำให้นักท่องเที่ยวจากภูมิภาคเอเชียตะวันออก โดยเฉพาะนักท่องเที่ยวจากประเทศจีนยกเลิกการเดินทางไปบางส่วนแล้ว อย่างไรก็ตาม การท่องเที่ยวในปี 2552 มีแนวโน้มดีขึ้นบ้าง แม้ว่าผลกระทบจากวิกฤติเศรษฐกิจโลกจะทำให้การท่องเที่ยวในช่วงครึ่งแรกของปี 2552 ชะลอลงบ้าง แต่ราคาน้ำมันดิบในตลาดโลกที่ปรับลดลงมามากแล้วเป็นปัจจัยบวกต่อการท่องเที่ยวของไทยในระยะต่อไป



ตารางที่ 2: คาดการณ์จำนวนนักท่องเที่ยวและรายรับจากการท่องเที่ยว

		จำนวนนักท่องเที่ยว		รายรับจากการท่องเที่ยว	
		ล้านคน	%YoY	พันล้านบาท	%YoY
ม.ค.-พ.ย.	ข้อมูลจริง	13.4	3.7	539	6.6
2551	กรณีที่ 1	14.6	1.1	589	2.3
	กรณีที่ 2	14.0	-3.0	564	-2.0
2552	กรณีที่ 1	15.6	6.7	595	5.5
	กรณีที่ 2	12.8	-8.8	484	-14.1

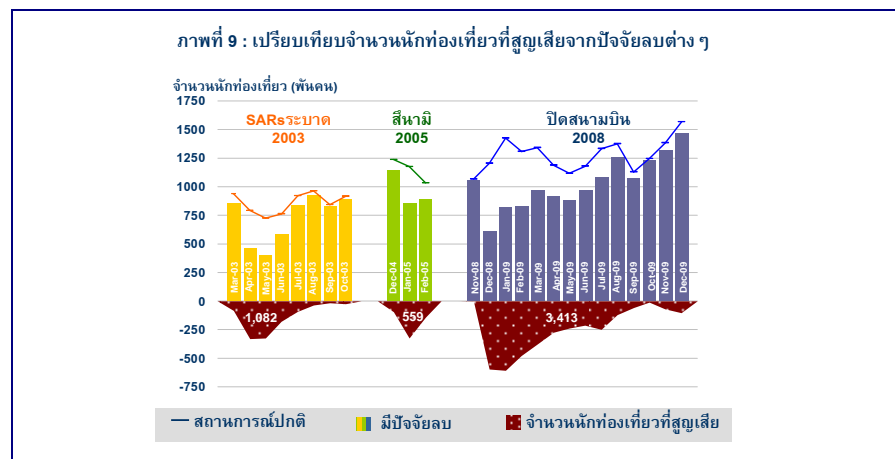
ที่มา: ธนาคารแห่งประเทศไทย

สำหรับกรณีที่ 2 คือ ให้ปัจจัยแวดล้อมต่าง ๆ เหมือนกับกรณีที่ 1 ยกเว้นแต่มีการปิดสนามบินสุวรรณภูมิและสนามบินดอนเมืองในช่วงปลายเดือนพฤศจิกายนจนถึงต้นเดือนธันวาคมตามที่ปรากฏ ส่งผลให้จำนวนนักท่องเที่ยวหดตัวรุนแรงและยาวนานกว่าในกรณีที่ 1 คาดการณ์ว่าจำนวนนักท่องเที่ยวที่จะเดินทางเข้ามาท่องเที่ยวในประเทศไทยในปี 2551 จะเหลือจำนวน 14.0 ล้านคน (เทียบกับ 14.6 ล้านคนในกรณีที่ 1) หรือหดตัวร้อยละ 3.0 จากปีก่อนหน้า (ภาพที่ 8) ซึ่งการหดตัวอย่างรุนแรงของจำนวนนักท่องเที่ยวในช่วง 2 เดือนสุดท้ายของปีนี้ยังได้ส่งผลกระทบต่อภาวะการท่องเที่ยว (Momentum) ในปี 2552 อีกด้วย โดยคาดการณ์ว่าจำนวน

นักท่องเที่ยวในปี 2552 จะอยู่ที่ 12.8 ล้านคน หรือหดตัวร้อยละ 8.8 จากปีนี้ โดยมีแนวโน้มชะลอลงมากในช่วงครึ่งแรกของปีก่อนจะปรับดีขึ้น และเข้าสู่ภาวะปกติในช่วงปลายปี

เมื่อเปรียบเทียบกรณีที่ 1 และกรณีที่ 2 พบว่าเหตุการณ์การปิดสนามบินสุวรรณภูมิและสนามบินดอนเมืองนั้นจะส่งผลให้จำนวนนักท่องเที่ยวต่างชาติในช่วงเดือนพฤศจิกายน 2551 ถึง ธันวาคม 2552 ลดลงประมาณ 3.4 ล้านคนจากกรณีฐาน และเมื่อนำจำนวนนักท่องเที่ยวที่สูญเสียไปคำนวณมูลค่าความสูญเสีย โดยอิงข้อมูลวันพักเฉลี่ย (Average length of stay) ของนักท่องเที่ยวต่างชาติในปี 2550 ซึ่งทั้งปีเฉลี่ยอยู่ที่ 9 วัน และค่าใช้จ่ายต่อวันต่อคน (Average daily expenditure) ของนักท่องเที่ยวต่างชาติในปี 2550 ซึ่งทั้งปีเฉลี่ยอยู่ที่ 4,100 บาท⁴ คาดการณ์ว่าเหตุการณ์ที่เกิดขึ้นจะส่งผลให้รายได้ในภาคการท่องเที่ยวของไทยปรับลดลง 1.4 แสนล้านบาท ซึ่งมูลค่าความเสียหายนี้สูงกว่าเมื่อครั้งที่การท่องเที่ยวของไทยถูกกระทบจากการระบาดของโรค SARs รวมถึงเหตุภัยพิบัติสึนามิ (Tsunami) เนื่องจากปัจจัยลบทั้ง 2 มีผลเพียงระยะสั้นเท่านั้น และเกิดขึ้นในช่วงที่ไม่ใช่ฤดูกาลท่องเที่ยวของไทย เป็นช่วงที่จำนวนนักท่องเที่ยวเบาบางและมียอดการใช้จ่ายต่อวันไม่สูง (ภาพที่ 9)

คาดการณ์ว่าเหตุการณ์การปิดสนามบินสุวรรณภูมิและสนามบินดอนเมืองส่งผลให้จำนวนนักท่องเที่ยวต่างชาติในช่วงพฤศจิกายน 2551 ถึง ธันวาคม 2552 ลดลงประมาณ 3.4 ล้านคน กระทบรายได้ในภาคการท่องเที่ยว 1.4 แสนล้านบาท



เหตุความไม่สงบเรียบร้อยทางการเมืองที่เกิดขึ้น นอกจากส่งผลกระทบต่อทางตรงต่ออรัยรับจากการท่องเที่ยวแล้ว ยังส่งผลกระทบต่อธุรกิจที่เกี่ยวข้องซึ่งเป็นผลกระทบทางอ้อมอีกด้วย จากการวิเคราะห์โดยใช้แบบจำลองปัจจัยการผลิตและผลผลิต (Input-Output Model; I-O Model)⁵ พบว่า ธุรกิจท่องเที่ยวและธุรกิจต่อเนื่องโดยรวม (รวมผลกระทบทั้งทางตรงและทางอ้อม) จะเสียหายประมาณ 2.9 แสนล้านบาท โดยแบ่งเป็นของภาคบริการ 1.2 แสนล้านบาท ภาคขนส่ง 0.9 แสนล้านบาท และ

⁴ ข้อมูลวันพักเฉลี่ย (Average length of stay) ของนักท่องเที่ยวเป็นข้อมูลรายเดือน ส่วนข้อมูลค่าใช้จ่ายต่อวันต่อคน (Average daily expenditure) ของนักท่องเที่ยวต่างชาติเป็นข้อมูลรายไตรมาส สืบจากและเผยแพร่โดยการท่องเที่ยวแห่งประเทศไทย (ททท.)

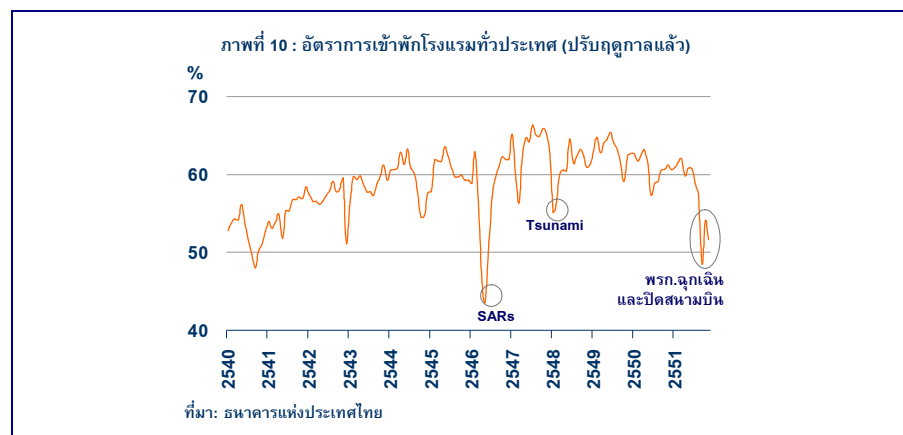
⁵ ใช้ข้อมูลปัจจัยการผลิตและผลผลิต (Input-Output Table) ปี 2543 ของสำนักงานคณะกรรมการพัฒนาการเศรษฐกิจและสังคมแห่งชาติ โดยการนำเม็ดเงิน 1.4 แสนล้านบาทมาแยกเป็น export shock ใน 4 อุตสาหกรรม คือ โรงแรม กภัตตาคาร การขนส่งผู้โดยสารทางบก และการขนส่งผู้โดยสารทางอากาศในสัดส่วนร้อยละ 30, 20, 10 และ 40 ตามลำดับ

ภาคอุตสาหกรรม 0.6 แสนล้านบาท และภาคอื่นๆ คิดเป็นประมาณร้อยละ 3.0 ของ Nominal GDP ในปี 2552

ทั้งนี้ สอดคล้องกับภาพการวิเคราะห์ของหน่วยงานต่างๆ ที่เกี่ยวข้องทั้งภาครัฐและเอกชน ซึ่งประเมินว่าเหตุการณ์การปิดสนามบินในครั้งนี้จะส่งผลให้จำนวนนักท่องเที่ยวต่างประเทศอย่างน้อยในช่วง 6 เดือนข้างหน้าปรับลดลง เนื่องจากประเทศต่างๆ กว่า 25 ประเทศได้ประกาศห้ามหรือเตือนนักท่องเที่ยวไม่ให้เดินทางเข้าประเทศไทยจากเหตุผลด้านความปลอดภัยเป็นสำคัญ โดยการท่องเที่ยวแห่งประเทศไทย (ททท.) ได้คาดการณ์ว่าจำนวนนักท่องเที่ยวในปีนี้และปี 2552 จะอยู่ที่ 14 ล้านคน ต่ำกว่าเป้าหมายซึ่งอยู่ที่ 16 ล้านคน

อนึ่ง เป็นที่ทราบดีว่าธุรกิจการโรงแรมของไทยได้เผชิญกับสถานการณ์ที่อัตราการเข้าพักอยู่ในระดับต่ำมาตั้งแต่ต้นปี 2551 แม้จำนวนนักท่องเที่ยวต่างชาติจะขยายตัวสูงในช่วงที่ผ่านมา ทั้งนี้ มีสาเหตุประการสำคัญจากปัญหาจำนวนห้องพักล้นตลาด (Oversupply) จากการขยายจำนวนโรงแรมและจำนวนห้องพักอย่างต่อเนื่องในช่วงที่ผ่านมา ดังนั้น มีความเสี่ยงว่าผลกระทบที่มีต่อความเชื่อมั่นของนักท่องเที่ยวจะกระทบต่อธุรกิจโรงแรมและส่งผลต่อการจ้างงานในธุรกิจนี้ได้

ในช่วงที่ผ่านมา อัตราการเข้าพักโรงแรมของไทยไม่ได้ปรับสูงขึ้น แม้จำนวนนักท่องเที่ยวต่างชาติจะขยายตัวสูง โดยมีสาเหตุจากปัญหาจำนวนห้องพักล้นตลาด และการที่คนไทยนิยมเดินทางท่องเที่ยวในต่างประเทศทดแทนการท่องเที่ยวภายในประเทศ



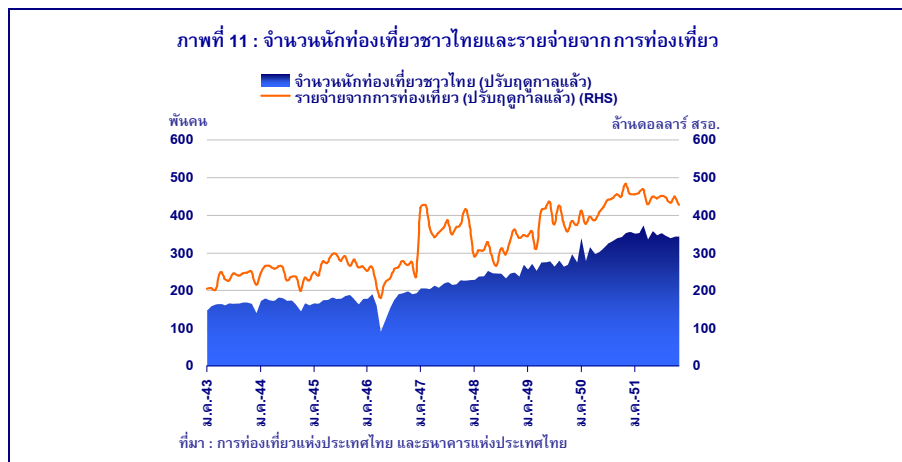
ข้อมูลอัตราการเข้าพักล่าสุด⁶ ชี้ว่าการที่นักท่องเที่ยวต่างชาติหายไปจำนวนมากนั้นส่งผลให้อัตราการเข้าพักโรงแรมปรับลงมาก (ภาพที่ 10) โดยอัตราการเข้าพักในเดือนพฤศจิกายนอยู่ที่ร้อยละ 55 ปรับลดลงจากระยะเดียวกันปีก่อนซึ่งอยู่ที่ร้อยละ 66 นอกจากนี้ นายกสมาคมโรงแรมไทยได้เปิดเผยว่า อัตราการเข้าพักในพื้นที่ต่างๆ ทั่วประเทศในขณะนี้อยู่ที่ร้อยละ 10-20 เท่านั้น ซึ่งหมายความว่าแต่ละโรงแรมจะมีห้องพักว่าง 80-90 ห้องจาก 100 ห้อง แม้การท่องเที่ยวในภาคใต้ฝั่งทะเลอันดามันนั้นได้รับผลกระทบจากการปิดสนามบินน้อยกว่าในพื้นที่อื่นๆ เนื่องจากได้รับอานิสงส์จากการเพิ่มจำนวนเที่ยวบินตรงจากประเทศต่างๆ มายังจังหวัดภูเก็ตและกระบี่ในระยะหลัง ทำให้ยังคงมีนักท่องเที่ยวเดินทางเข้ามาท่องเที่ยวในประเทศไทยช่วงที่มีการปิด

⁶ ข้อมูลอัตราการเข้าพักชุดนี้เป็นข้อมูลเบื้องต้น ซึ่งธนาคารแห่งประเทศไทยได้สำรวจจากโรงแรมจำนวน 150 แห่งทั่วประเทศ

สนามบินได้บ้าง อย่างไรก็ตาม นายกษมาคมโรงแรมไทยได้เปิดเผยว่าอัตราการเข้าพักในจังหวัดภูเก็ตและกระบี่ได้ปรับลดลงเช่นกัน อยู่ที่ร้อยละ 70 ทั้งที่ในภาวะปกติอัตราการเข้าพักจะอยู่ที่ร้อยละ 100 หรือเกินกว่านั้นตลอดฤดูกาลท่องเที่ยวของไทย

สาเหตุอีกประการหนึ่งที่ทำให้อัตราการเข้าพักโรงแรมอยู่ในระดับต่ำในช่วงที่ผ่านมา คือ การที่คนไทยลดการเดินทางเดินทางท่องเที่ยวภายในประเทศ ส่วนหนึ่งเป็นผลจากอุปสงค์ภายในประเทศที่ยังคงเปราะบาง นอกจากนี้ ค่าเงินบาทที่ได้ปรับแข็งค่าขึ้นตั้งแต่ปลายปี 2549 มีส่วนกระตุ้นให้นักท่องเที่ยวชาวไทยจำนวนมากนิยมเดินทางไปท่องเที่ยวในต่างประเทศทดแทนการเดินทางท่องเที่ยวภายในประเทศ โดยนักท่องเที่ยวชาวไทยที่เดินทางไปท่องเที่ยวในต่างประเทศในปี 2550 มีจำนวนถึง 3.9 ล้านคน หรือขยายตัวร้อยละ 19.6 จากปี 2549 คิดเป็นมูลค่าการใช้จ่ายเพื่อการท่องเที่ยวสูงถึง 5.1 พันล้านดอลลาร์ สรอ. (1.8 แสนล้านบาท) หรือ 1 ใน 3 ของรายรับจากการท่องเที่ยวของไทย สำหรับในช่วง 11 เดือนแรกของปีนี้ มีคนไทยเดินทางออกไปท่องเที่ยวในต่างประเทศแล้วถึง 3.8 ล้านคน ขยายตัวจากปีก่อนร้อยละ 8.9 (ภาพที่ 11)

ในปี 2550 มีนักท่องเที่ยวชาวไทยเดินทางไปท่องเที่ยวในต่างประเทศจำนวน 3.9 ล้านคน ขยายตัวร้อยละ 19.6 จากปี 2549 คิดเป็นมูลค่าการใช้จ่ายเพื่อการท่องเที่ยว 5.1 พันล้านดอลลาร์ สรอ. (1.8 แสนล้านบาท) ดังนั้น หากสามารถกระตุ้นให้คนไทยกลับมาท่องเที่ยวในประเทศ อาจช่วยชดเชยความสูญเสียในภาคการท่องเที่ยวอันเกิดจากเหตุความไม่สงบในช่วงที่ผ่านมาได้

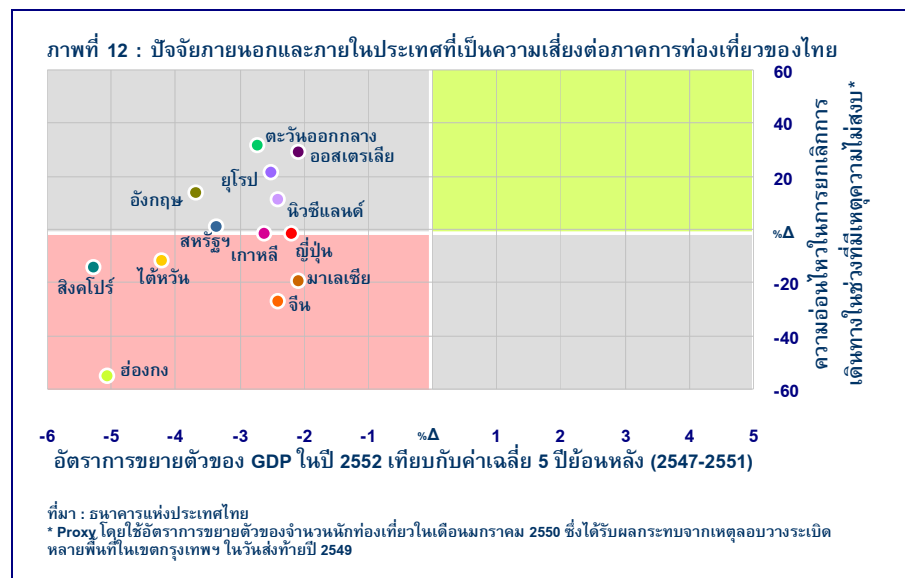


เห็นได้ว่าแท้จริงแล้วคนไทยจำนวนมากยังคงมีรายได้สูงพอที่จะใช้จ่ายเพื่อการท่องเที่ยว ดังนั้น ในสภาวะที่การท่องเที่ยวของไทยกำลังเผชิญปัญหาจากทั้งภายนอก คือ การชะลอตัวของเศรษฐกิจโลก และจากปัญหาความไม่สงบเรียบร้อยภายในประเทศ หากนักท่องเที่ยวไทยกลุ่มที่มีกำลังใช้จ่ายนี้กลับมาท่องเที่ยวภายในประเทศไทย จะช่วยชดเชยจำนวนนักท่องเที่ยวต่างชาติที่หดหายไป และช่วยให้อัตราการเข้าพักโรงแรมในประเทศปรับดีขึ้นได้ และเมื่อรายจ่ายเพื่อการท่องเที่ยวหมุนเวียนอยู่ภายในประเทศ เม็ดเงินก็จะถูกส่งผ่านไปยังธุรกิจอื่นๆ ที่เกี่ยวข้อง เป็นการกระตุ้นเศรษฐกิจทั้งระบบและลดความเสี่ยงจากปัญหาการว่างงานอีกด้วย นอกจากนี้ การเดินทางท่องเที่ยวภายในประเทศเพื่อทดแทนการเดินทางไปพักผ่อนในต่างประเทศยังช่วยให้ดุลบัญชีเดินสะพัดซึ่งสะท้อนเสถียรภาพด้านต่างประเทศของไทยปรับดีขึ้นได้ โดยเฉพาะในปี 2552 ที่การส่งออกทั้งสินค้าและการท่องเที่ยวของไทยมีแนวโน้มที่จะชะลอลง

อาจกล่าวได้ว่า ภาคการท่องเที่ยวของไทยจะฝ่าวิกฤติในครั้งนีไปได้หรือไม่ขึ้นอยู่กับความร่วมมือของภาครัฐและเอกชนรวมถึงคนไทยทุกคน ที่จะกระตุ้นให้นักท่องเที่ยวชาวไทยซึ่งมีรายจ่ายเพื่อการท่องเที่ยวในต่างประเทศสูงถึงปีละ 1.8 แสนล้านบาท นำเงินกลับมาใช้จ่ายท่องเที่ยวภายในประเทศ และช่วยลดเซชความสูญเสีราว 1.4 แสนล้านบาทอันเป็นผลจากสถานการณ์ความไม่สงบเรียบร้อยทางการเมืองภายในประเทศที่เกิดขึ้นได้

III. บทสรุปและนัยเชิงนโยบาย

การท่องเที่ยวของไทยในปี 2552 มีแนวโน้มชะลอลงจากปีนี้ โดยเป็นผลจากทั้งภาวะการชะลตัวของเศรษฐกิจโลกซึ่งเป็นปัจจัยภายนอก รวมถึงปัจจัยความไม่สงบภายในประเทศ โดยเฉพาะเหตุการณ์การปิดสนามบินสุวรรณภูมิและสนามบินดอนเมือง ซึ่งส่งผลลบต่อภาพลักษณ์ของการท่องเที่ยวไทย โดยเฉพาะความเชื่อมั่นด้านความปลอดภัยของนักท่องเที่ยวอย่างกว้างขวาง ทั้งนี้ คาดการณ์ว่านักท่องเที่ยวต่างชาติจะเดินทางเข้ามาท่องเที่ยวในประเทศไทยในปี 2552 ทั้งสิ้น 12.8 ล้านคน หรือหดตัวร้อยละ 8.8 จากปี 2551 โดยมีความเสี่ยงที่นักท่องเที่ยวจากทุกตลาดจะปรับลดลง โดยเฉพาะตลาดเอเชียตะวันออกซึ่งเศรษฐกิจมีแนวโน้มขยายตัวต่ำกว่าค่าเฉลี่ยในช่วง 5 ปีที่ผ่านมา และเป็นกลุ่มที่มีความอ่อนไหวสูงในการยกเลิกการเดินทางในช่วงที่มีเหตุการณ์ที่กระทบต่อความเชื่อมั่นด้านความปลอดภัย (ภาพที่ 12) สำหรับรายได้จากการท่องเที่ยวคาดการณ์ว่าจะหดตัวร้อยละ 14.1 โดยปรับลดลงตามจำนวนนักท่องเที่ยวเป็นสำคัญ



อย่างก็ตาม สถานการณ์ทางการเมืองที่ปรับดีขึ้นและการจัดตั้งรัฐบาลชุดใหม่เป็นตัวแปรสำคัญต่อภาคการท่องเที่ยวของไทย โดยหากรัฐบาลสามารถฟื้นความเชื่อมั่นด้านความปลอดภัยของนักท่องเที่ยวและคุณภาพลักษณ์ของการท่องเที่ยวไทยให้กลับคืนมาโดยเร็วได้ รวมถึงสื่อสารกับรัฐบาลประเทศอื่นๆ ให้ยกเลิกประกาศเตือน

นักท่องเที่ยวมีให้เดินทางมายังประเทศไทยโดยเร็วที่สุด จำนวนนักท่องเที่ยวและรายรับจากภาคการท่องเที่ยวในปี 2552 อาจสูงกว่าที่ได้คาดการณ์ไว้

อีกแนวทางหนึ่งที่สามารถบรรเทาผลกระทบที่เกิดขึ้นต่อภาคการท่องเที่ยวของไทยได้ คือ รมรณรงค์ให้คนไทยเดินทางท่องเที่ยวภายในประเทศทดแทนการเดินทางท่องเที่ยวในต่างประเทศ ซึ่งแม้จะไม่สร้างรายรับในรูปแบบเงินตราต่างประเทศแต่สามารถช่วยค้ำจุนอุตสาหกรรมการท่องเที่ยวและการจ้างงานของไทยในปัจจุบันได้ โดยการท่องเที่ยวแห่งประเทศไทยได้จัดสรรงบประมาณประชาสัมพันธ์โครงการ “เที่ยวไทยครึ่งครีกครึ่ง เศรษฐกิจไทยคึกคัก ตลอดปี 2552” ภายใต้แคมเปญ Amazing Thailand และขอความร่วมมือจากภาคเอกชน อาทิ สายการบินและโรงแรม ให้ปรับลดราคาค่าโดยสารและค่าที่พัก ซึ่งเป็นการดำเนินนโยบายในเชิงรุกเพื่อกระตุ้นตลาดการท่องเที่ยวในประเทศไทย ซึ่งจากการจัดงานไทยเที่ยวไทยครึ่งล่าสุด (วันที่ 20-21 ธันวาคมที่ผ่านมา) ช่วยให้อัตราจองโรงแรมในช่วงเทศกาลปีใหม่เพิ่มขึ้นมาก และคาดการณ์ว่าการท่องเที่ยวภายในประเทศในปี 2552 จะสร้างรายรับประมาณ 4 แสนล้านบาท หรือเพิ่มขึ้นร้อยละ 5 จากปีนี้

อนึ่ง เนื่องจากการชะลอตัวอย่างฉับพลันของภาคการท่องเที่ยวส่งผลกระทบโดยตรงต่อผลประกอบการและเงินทุนหมุนเวียนระยะสั้นของผู้ประกอบการธุรกิจโรงแรมและบริษัทนำเที่ยว รวมถึงผลกระทบต่อเนื่องไปยังธุรกิจที่เกี่ยวข้องอีกหลายสาขา อาทิ ภัตตาคาร การค้าปลีก และอัญมณี เป็นต้น ภาครัฐจำเป็นต้องเตรียมความพร้อมเพื่อให้ความช่วยเหลือทางการเงินในระยะสั้นสำหรับผู้ประกอบการธุรกิจกลุ่มนี้ โดยในส่วนของธนาคารแห่งประเทศไทยได้ดำเนินนโยบายการเงินแบบผ่อนคลาย ซึ่งในการประชุมครั้งล่าสุด (เมื่อวันที่ 3 ธันวาคม 2551) คณะกรรมการนโยบายการเงิน (กนง.) ได้มีมติให้ปรับลดอัตราดอกเบี้ยนโยบายลงร้อยละ 1.0 จากร้อยละ 3.75 ต่อปี เป็นร้อยละ 2.75 ต่อปี คาดว่านโยบายดังกล่าวจะช่วยลดต้นทุนแก่ผู้ประกอบการ และกระตุ้นการบริโภคและการท่องเที่ยวภายในประเทศ รวมถึงสร้างความมั่นใจให้เกิดขึ้นในตลาด