

ผลการสำรวจการลงทุนในหลักทรัพย์ของนักลงทุนต่างชาติและนักลงทุนไทย ผ่านผู้รับฝากหลักทรัพย์ ณ สิ้นเดือนธันวาคม 2550

ทีมนโยบายการลงทุนระหว่างประเทศ
ฝ่ายบริหารข้อมูล

นักลงทุนต่างชาติเพิ่มการลงทุนในหลักทรัพย์ไทย

- ณ สิ้นเดือนธันวาคม 2550 เงินลงทุนในหลักทรัพย์ทุกประเภทมียอดคงค้างทั้งสิ้น 2,106.4 พันล้านบาท (ประมาณ 62.5 พันล้านดอลลาร์ สรอ.) เพิ่มขึ้นจากสิ้นปีก่อนร้อยละ 37.8
- การลงทุนในตราสารทุนเพิ่มขึ้นเป็นสำคัญ
 - มีมูลค่า 2,029.5 พันล้านบาท (สัดส่วนร้อยละ 96.3) เพิ่มขึ้นร้อยละ 42.4
 - + การผ่อนคลายมาตรการดำรงเงินสำรองเงินนำชำระระยะสั้นที่ซื้อหุ้นทุนในตลาดไม่ต้องกันสำรอง
 - + ภาวะการส่งออกที่ดีเป็นแรงขับเคลื่อนต่อเศรษฐกิจ
 - + การเมืองมีความชัดเจน และมั่นใจว่าจะมีการเลือกตั้งในช่วงปลายปี
 - ความวิตกกังวลของนักลงทุนที่มีต่อปัญหา Subprime ของสหรัฐฯ
 - ต่างชาติถือครองตราสารทุนคิดเป็นสัดส่วนร้อยละ 30.6 ของมูลค่าตลาดหลักทรัพย์ไทย สูงที่สุดนับตั้งแต่ปี 2545 เป็นต้นมา
- การลงทุนในตราสารหนี้ลดลงอย่างฮวบฮาบ
 - มูลค่า 46.1 พันล้านบาท ลดลงร้อยละ 50.3
 - ผลจากมาตรการดำรงเงินสำรองเงินนำชำระระยะสั้นเป็นสำคัญ
 - ทิศทางอัตราดอกเบี้ยนโยบายของ ธปท. มีแนวโน้มไม่ลดลง ทำให้ผลตอบแทนของตราสารหนี้ที่มีการซื้อขายในตลาดอยู่แล้วไม่น่าสนใจ
- การลงทุนในตราสารอนุพันธ์ทางการเงินเพิ่มขึ้นเกือบสองเท่าตัว
 - + การใช้สิทธิของซื้อหุ้นออกใหม่และเริ่มใช้ตลาดอนุพันธ์บริหารความเสี่ยง

นักลงทุนไทยเพิ่มการลงทุนในหลักทรัพย์ต่างประเทศ

- มูลค่า 239.8 พันล้านบาท เพิ่มขึ้นร้อยละ 165.3
 - + การผ่อนคลายการควบคุมการแลกเปลี่ยนเงิน โดย ธปท. อนุมัติวงเงินลงทุนในหลักทรัพย์เพิ่มเป็น 10 พันล้านดอลลาร์ สรอ.
 - + ค่าเงินบาทแข็งขึ้นเมื่อเทียบกับดอลลาร์ สรอ.
 - + สภาพคล่องทางการเงินในประเทศสูง
 - + ผลตอบแทนในต่างประเทศสูงใจมากกว่าในประเทศ

1. บทนำ

ธนาคารแห่งประเทศไทย (ธปท.) โดยทีมฐานะการลงทุนระหว่างประเทศ ส่วนสถิติดูแลการชำระเงิน สำนักสถิติ ฝ่ายบริหารข้อมูล ได้สำรวจข้อมูลการลงทุนของนักลงทุนต่างชาติในหลักทรัพย์ไทยที่ออกโดยภาครัฐบาล รัฐวิสาหกิจ ภาคธนาคาร และภาคเอกชนที่มีใช้ธนาคาร จากธุรกิจที่ทำหน้าที่รับฝากหลักทรัพย์ในประเทศไทย ซึ่งได้แก่ ผู้ดูแลทรัพย์สิน (Custodian) บริษัทนายหน้า (Broker) และบริษัทตัวแทน (Sub-broker) โดยใช้แบบสำรวจ 41^{1/} เป็นประจำทุกปี นอกจากนี้ ธปท. ยังได้สำรวจข้อมูลในส่วนที่นักลงทุนไทยถือหลักทรัพย์ต่างประเทศ แล้วฝากไว้กับผู้ดูแลทรัพย์สินฯ ในไทยด้วย หลังจากธนาคารแห่งประเทศไทยผ่อนคลายนโยบายการลงทุนในหลักทรัพย์ต่างประเทศมาเป็นลำดับนับตั้งแต่เดือนสิงหาคม 2546 เพื่อส่งเสริมให้นักลงทุนประเภทสถาบันของไทยไปลงทุนหลักทรัพย์ต่างประเทศมากขึ้น

2. ขอบเขตและวิธีการสำรวจ

การสำรวจข้อมูลการลงทุนในหลักทรัพย์เป็นการสอบถามข้อมูลยอดคงค้างหลักทรัพย์ที่นักลงทุนถือครอง ณ สิ้นเดือนธันวาคม 2550 โดยส่งแบบสำรวจ 41 ไปยังธุรกิจที่ทำหน้าที่รับฝากหลักทรัพย์เฉพาะรายที่อยู่ในข่ายว่า มีนักลงทุนต่างชาติถือหลักทรัพย์ไทยแล้วฝากหลักทรัพย์ไว้และ/หรือนักลงทุนไทยที่ถือหลักทรัพย์ต่างประเทศหรือถือหลักทรัพย์ไทยที่จดทะเบียนซื้อขายในตลาดต่างประเทศแล้วฝากหลักทรัพย์ไว้กับธุรกิจรับฝากหลักทรัพย์ ซึ่งผู้ให้ข้อมูลที่อยู่ในขอบเขตนี้จะได้รับแบบสำรวจทุกราย

ทั้งนี้ ก่อนส่งแบบสำรวจออกไปจะมีการปรับปรุงฐานข้อมูลของผู้ตอบแบบให้เป็นปัจจุบันตามงวดที่จะจัดเก็บข้อมูล ซึ่งงวดสิ้นธันวาคม 2550 มีธุรกิจที่ทำหน้าที่รับฝากหลักทรัพย์ทั้งหมด 80 ราย และได้สอบถามทุกรายปรากฏว่า ผู้ให้ข้อมูลที่อยู่ในขอบเขตที่ต้องรายงานข้อมูลการรับฝากหลักทรัพย์ดังกล่าวมีทั้งสิ้น 43 ราย จึงถือว่าเป็นประชากรของการสำรวจ โดยเพิ่มขึ้น 1 รายจากงวดสิ้นเดือนธันวาคม 2549

ผู้ให้ข้อมูลตามแบบสำรวจ 41 จะรายงานข้อมูลการรับฝากหลักทรัพย์ จำแนกตามประเภทหลักทรัพย์ได้แก่

ตราสารทุน ตราสารหนี้ และตราสารอนุพันธ์ทางการเงิน พร้อมทั้งชนิดของตราสารแต่ละประเภท (รายละเอียดตามตารางแนบ 1)

การตีราคาหลักทรัพย์ใช้ตามหลักสากลโดยหลักทรัพย์ที่ซื้อขายในตลาดจะตีมูลค่าตามราคาตลาด (ราคาปิดคูณด้วยจำนวนหุ้นที่ถือ) ส่วนตราสารที่อยู่นอกตลาด กรณีตราสารทุนจะใช้ราคาซื้อตามข้อมูลของนักลงทุนที่แจ้งไว้ และตราสารหนี้ใช้ราคาหน้าตั๋ว

ผู้ให้ข้อมูลซึ่งประกอบด้วยผู้ดูแลทรัพย์สิน บริษัทนายหน้า และบริษัทตัวแทน ทั้งหมดจำนวน 43 บริษัท ให้ความร่วมมือเป็นอย่างดี ได้ตอบกลับแบบสำรวจ 41 ทุกราย

3. ผลการสำรวจ

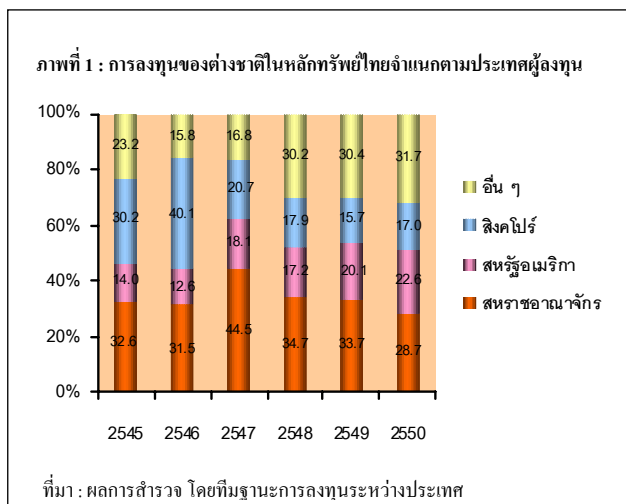
3.1 การลงทุนของต่างชาติในหลักทรัพย์ไทย

ณ สิ้นเดือนธันวาคม 2550 ผลการสำรวจพบว่า นักลงทุนต่างชาติลงทุนในหลักทรัพย์ไทยทุกประเภทซึ่งประกอบด้วยตราสารทุน ตราสารหนี้ และตราสารอนุพันธ์ทางการเงินซึ่งได้ฝากหลักทรัพย์ไว้กับผู้ดูแลทรัพย์สินฯ มียอดคงค้างคิดเป็นมูลค่ารวมทั้งสิ้น 2,106.4 พันล้านบาท (ประมาณ 62.5 พันล้านดอลลาร์ สหรัฐ) เพิ่มขึ้นจากสิ้นปี 2549 จำนวน 577.6 พันล้านบาท หรือร้อยละ 37.8 โดยตราสารทุนและตราสารอนุพันธ์เพิ่มขึ้นเป็นสำคัญ ในขณะที่ตราสารหนี้ชะลอตัวลงเป็นอย่างมาก (ตารางที่ 1 และตารางแนบ 1)

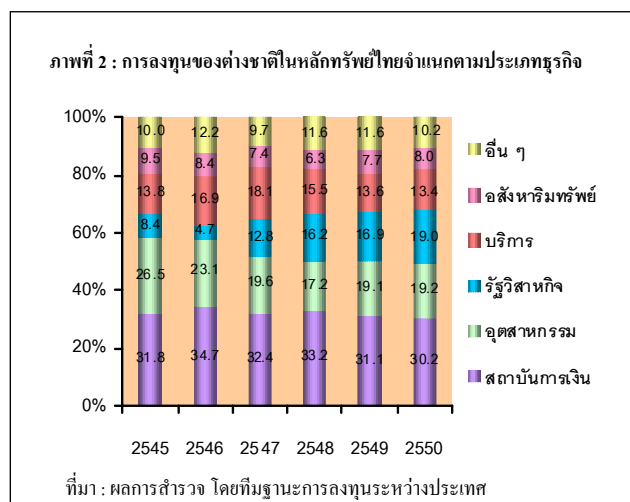
| | 2548 | 2549 | 2550 | 2550/2549 % Δ |
|--------------------------------------|---------|---------|---------|------------------|
| ราคาดัชนีตลาดหลักทรัพย์ | 713.7 | 679.8 | 858.1 | 26.2 |
| มูลค่าตลาดรวม | 5,105.1 | 5,078.7 | 6,636.1 | 30.7 |
| เงินลงทุนของต่างชาติในหลักทรัพย์ไทย* | 1,551.5 | 1,528.8 | 2,106.4 | 37.8 |
| - ตราสารทุน* | 1,440.6 | 1,425.3 | 2,029.5 | 42.4 |
| - ตราสารหนี้* | 98.1 | 92.8 | 46.1 | -50.3 |
| - ตราสารอนุพันธ์ทางการเงิน* | 12.8 | 10.7 | 30.8 | 187.9 |

^{1/} ดูรายละเอียดได้ที่ http://www.bot.or.th/Thai/DataManagementSystem/Survey/survey_form/Pages/index.aspx

ณ สิ้นปี 2550 ผลการสำรวจพบว่า ประเทศที่ส่งเงินเข้ามาลงทุนในหลักทรัพย์ไทยทุกประเภท มีทั้งหมด 68 ประเทศ โดย สหราชอาณาจักร สหรัฐอเมริกา และ สิงคโปร์ ยังคงเป็นประเทศหลักที่ส่งเงินเข้ามาลงทุน โดยมีสัดส่วนร้อยละ 28.7 ร้อยละ 22.6 และร้อยละ 17.0 ตามลำดับ ดังภาพที่ 1 และตารางแนบ 2



นอกจากนั้น ผลการสำรวจได้แสดงให้เห็นว่า นักลงทุนต่างชาติสนใจลงทุนในหลักทรัพย์ไทยในภาคเศรษฐกิจที่สำคัญคือ ภาคสถาบันการเงินมากที่สุด คิดเป็นสัดส่วนร้อยละ 30.2 รองลงมาได้แก่ ภาคอุตสาหกรรม (ร้อยละ 19.2) รัฐวิสาหกิจ (ร้อยละ 19.0) ภาคบริการ (ร้อยละ 13.4) และภาคอสังหาริมทรัพย์ (ร้อยละ 8.0) (ภาพที่ 2 และตารางแนบ 3)



ตามผลการสำรวจงวดสิ้น ธันวาคม 2550 การลงทุนของต่างชาติในตราสารของไทยแต่ละประเภทมีรายละเอียดที่สำคัญโดยสรุป ดังนี้

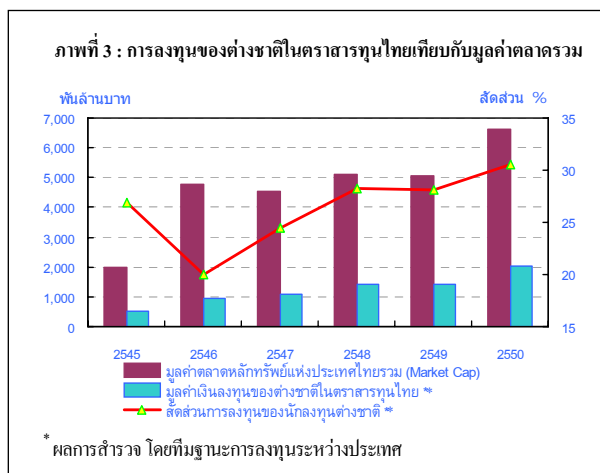
3.1.1 ตราสารทุน เป็นหลักทรัพย์ที่นักลงทุนต่างชาติลงทุนมากที่สุด มีมูลค่าคงค้างทั้งสิ้น 2,029.5 พันล้านบาท (คิดเป็นสัดส่วนร้อยละ 96.3) จำแนกเป็นตราสารทุนที่จดทะเบียนในตลาดหลักทรัพย์แห่งประเทศไทยร้อยละ 98.8 และที่เหลืออยู่นอกตลาดร้อยละ 1.2 การลงทุนในตราสารทุนเพิ่มขึ้นจากสิ้นปีก่อนถึงร้อยละ 42.4 โดยเพิ่มขึ้นทั้งจากราคาและปริมาณหลักทรัพย์โดยเฉพาะหุ้นในกลุ่มพลังงาน ธนาคาร และการสื่อสารโทรคมนาคม

การเพิ่มขึ้นดังกล่าว เนื่องจาก ชปท. ผ่อนคลายมาตรการดำรงเงินสำรองเงินนำเข้าระยะสั้นให้นักลงทุนที่ซื้อหุ้นทุนในตลาดหลักทรัพย์ได้รับการยกเว้นไม่ต้องกันสำรองร้อยละ 30 ประกอบกับภาวะเศรษฐกิจที่ยังเติบโตค่อนข้างดีจากการส่งออกเป็นแรงขับเคลื่อน การเมืองมีความชัดเจน และมั่นใจว่าจะจัดการเลือกตั้งได้ตามกำหนดในช่วงปลายปี อย่างไรก็ตาม ตลาดหลักทรัพย์ไทยก็ได้รับผลกระทบบ้างจากความวิตกกังวลของนักลงทุนที่มีต่อวิกฤตตลาดสินเชื่อด้วยคุณภาพในสหรัฐอเมริกาโดยในเดือนสิงหาคม 2550 ราคาของทรัพย์สินกลุ่มที่มีความเสี่ยงสูงได้ปรับฐานอย่างกว้างขวางเกือบทุกตลาด ทำให้นักลงทุนเกิดความกังวลว่าจะส่งผลกระทบต่อไทยด้วย

มูลค่าเงินลงทุนในตราสารทุนข้างต้นรวมมูลค่าเงินลงทุนโดยตรงจากต่างประเทศด้วย จำนวน 149.9 พันล้านบาท (เพิ่มขึ้นจากสิ้นปีก่อน 46.5 พันล้านบาท หรือร้อยละ 44.9) ส่วนใหญ่เป็นเงินลงทุนในหุ้นสามัญของธุรกิจเอกชนจำนวน 93.7 พันล้านบาทใกล้เคียงกับปีก่อน และหุ้นของภาคธนาคาร จำแนกเป็นหุ้นสามัญ 53.8 พันล้านบาท และหุ้นบุริมสิทธิ 2.4 พันล้านบาท

มูลค่าเงินลงทุนในตราสารทุนไทยตามผลการสำรวจดังกล่าว เมื่อนำไปเทียบกับมูลค่าตลาดรวมปรากฏว่า ณ สิ้นปี 2550 นักลงทุนต่างชาติลงทุนในตราสารทุน คิดเป็นสัดส่วนร้อยละ 30.6 ของมูลค่า

ตามราคาตลาดของตลาดหลักทรัพย์แห่งประเทศไทย ซึ่งมีมูลค่า 6,636.1 พันล้านบาท นับว่าเป็นสัดส่วนสูงที่สุดตั้งแต่เริ่มจัดเก็บข้อมูลในปี 2545 เป็นต้นมา (ภาพที่ 3)



3.1.2 ตราสารหนี้ ตามผลการสำรวจ ณ สิ้นปี 2550 มีมูลค่าคงค้างทั้งสิ้น 46.1 พันล้านบาท^{2/} ลดลงจากสิ้นปีก่อนกว่าร้อยละ 50 อันเป็นผลจากมาตรการดำรงเงินสำรองเงินนำชำระระยะสั้น ส่งผลให้นักลงทุนต่างชาติเทขายตราสารหนี้และชะลอการลงทุน นอกจากนี้ ยังเป็นผลมาจาก ธปท. ส่งสัญญาณว่าจะไม่มีการปรับลดอัตราดอกเบี้ยนโยบายลงอีก (หลังจากที่ปรับอัตราดอกเบี้ยตลาดซื้อคืนพันธบัตรระยะ 1 วันลงจากร้อยละ 3.50 เป็นร้อยละ 3.25 แล้วเมื่อเดือนกรกฎาคม 2550) และยังคงอัตราดอกเบี้ยนี้ไว้ตลอดช่วงที่เหลือของปี

การที่อัตราดอกเบี้ยมีแนวโน้มไม่ลดลง ผลตอบแทนของตราสารหนี้ที่มีการซื้อขายในตลาดอยู่แล้วจึงทรงตัว ทำให้ไม่จูงใจแก่นักลงทุน นักลงทุนส่วนหนึ่งจึงหันไปลงทุนในตลาดหลักทรัพย์แทน อย่างไรก็ตาม ต่อมา ธปท. ได้เพิ่มทางเลือกการลงทุนในตราสารหนี้โดยไม่ต้องดำรงเงินสำรองฯ ในกรณี que เงินลงทุนมีการป้องกันความเสี่ยงด้านอัตราแลกเปลี่ยนกับสถาบันการเงินในประเทศไทยเต็มจำนวน (Fully Hedge) ได้มีส่วนช่วยให้ต้นทุนทางการเงินของนักลงทุนลดลง

3.1.3 ตราสารอนุพันธ์ทางการเงิน ตราสารที่นักลงทุนต่างชาติถือครอง ได้แก่ สิทธิจองซื้อหุ้นออกใหม่ (Right) ใบสำคัญแสดงสิทธิ (Warrant) สัญญาซื้อขายล่วงหน้า (Future) จากผลการสำรวจ ณ สิ้นธันวาคม 2550

มียอดคงค้างรวมทั้งสิ้น 30.8 พันล้านบาท เพิ่มขึ้นจากปี 2549 เกือบ 2 เท่าตัว เนื่องจากนักลงทุนต่างชาติได้สิทธิจองซื้อหุ้นออกใหม่ของธนาคารพาณิชย์ไทย และเริ่มมีการบริหารความเสี่ยงด้วยการทำสัญญาซื้อขายล่วงหน้า (Set 50 Index Future) ซึ่งเป็นปีที่สองนับจากตลาด Future เริ่มเปิดดำเนินการเมื่อวันที่ 28 เมษายน 2549

3.2 การลงทุนของไทยในหลักทรัพย์ต่างประเทศ และหลักทรัพย์ไทยที่จดทะเบียนในต่างประเทศ

ณ สิ้นเดือนธันวาคม 2550 ผลการสำรวจพบว่า นักลงทุนไทยฝากหลักทรัพย์ต่างประเทศและหลักทรัพย์ไทยที่จดทะเบียนในต่างประเทศทุกประเภทกับธุรกิจรับฝากหลักทรัพย์มียอดคงค้างทั้งสิ้น 266.2 พันล้านบาท เพิ่มขึ้นในอัตราเร่งจากสิ้นปีก่อนกว่าเท่าตัว (ตารางที่ 2)

ตารางที่ 2 การลงทุนของไทยในหลักทรัพย์ในต่างประเทศ

หน่วย : พันล้านบาท

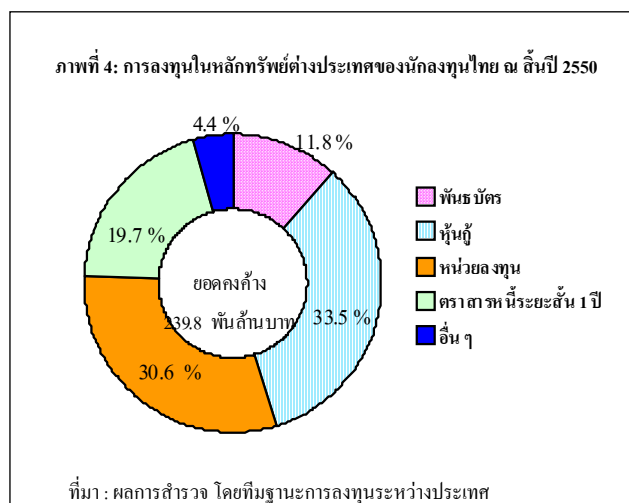
| | 2548 | 2549 | 2550 | % Δ 2550/2549 |
|---|--------------|--------------|--------------|------------------|
| 1. หลักทรัพย์ต่างประเทศ | 105.1 | 90.4 | 239.8 | 165.3 |
| ตราสารทุน | 3.1 | 25.9 | 79.2 | 205.8 |
| ตราสารหนี้ | 102.0 | 64.5 | 160.3 | 148.5 |
| ตราสารอนุพันธ์ | | | 0.3 | |
| 2. หลักทรัพย์ไทยที่ จดทะเบียนในต่างประเทศ (ตราสารหนี้) | 31.6 | 21.1 | 26.4 | 25.1 |
| 3. รวม (1+2) | 136.7 | 111.5 | 266.2 | 138.7 |

ที่มา : ผลการสำรวจ โดยทีมฐานะการลงทุนระหว่างประเทศ

การลงทุนในหลักทรัพย์ที่เพิ่มขึ้น เป็นผลมาจากการผ่อนคลายการควบคุมการแลกเปลี่ยนเงินที่ดำเนินการมาเป็นลำดับเพื่อลดแรงกดดันต่อค่าเงินบาทที่แข็งขึ้นเมื่อเทียบกับดอลลาร์ สหรัฐ. ประกอบกับสภาพคล่องทางการเงินในประเทศที่มีอยู่สูง และผลตอบแทนในต่างประเทศที่จูงใจมากกว่าในประเทศ ทำให้ผู้มีเงินออมสนใจลงทุนในหลักทรัพย์ในต่างประเทศผ่านผู้ลงทุนประเภทสถาบันในประเทศ

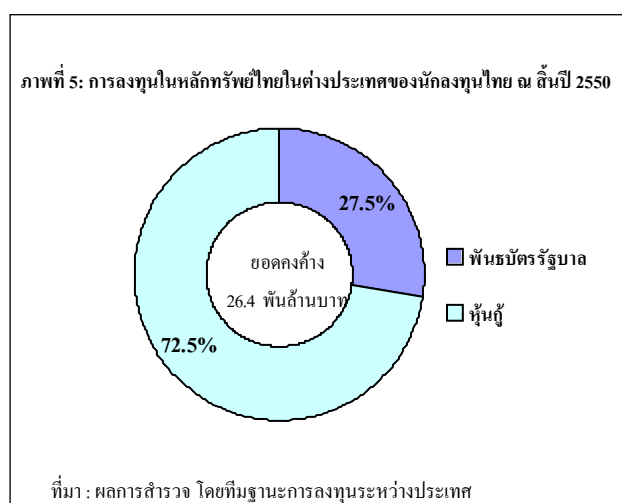
^{2/} คิดเป็นสัดส่วนร้อยละ 1.0 ของมูลค่าตลาดรวมตราสารหนี้ไทยที่ซื้อขายผ่านสมาคมตลาดตราสารหนี้หรือ ThaiBMA (The Thai Bond Market Association) ซึ่งมีมูลค่า 4,698.9 พันล้านบาท

3.2.1 การลงทุนในหลักทรัพย์ต่างประเทศ มี ยอดคงค้าง 239.8 พันล้านบาท (ภาพที่ 4 และตาราง แนบ 4) (ร้อยละ 80.2 ถือโดยผู้ลงทุนประเภท สถาบัน 7 ประเภท^{3/}) โดยเพิ่มขึ้นจากปีก่อนร้อยละ 165.3 เพิ่มขึ้นมากทั้งการลงทุนในตราสารหนี้และ ตราสารทุน ในจำนวนยอดคงค้างทั้งหมด สัดส่วนการ ลงทุนตราสารหนี้ต่อตราสารทุนเท่ากับร้อยละ 67 : 33



การลงทุนส่วนใหญ่ยังคงมุ่งไปที่ประเทศ ออสเตรเลีย (ร้อยละ 33.3) โดยเพิ่มขึ้นมากต่อเนื่องเป็น ปีที่สอง เนื่องจากให้ผลตอบแทนที่ดีกว่าการลงทุนใน ประเทศ ภาวะเศรษฐกิจของออสเตรเลียขยายตัว ในเกณฑ์ดีและดีขึ้นกว่าปีก่อน ประกอบกับค่าเงิน ออสเตรเลียมีเสถียรภาพ ทำให้เงินที่นำไปลงทุน มีต้นทุนป้องกันความเสี่ยงจากอัตราแลกเปลี่ยนที่ต่ำ รองลงมาคือการลงทุนในหลักทรัพย์ของ ลักเซมเบิร์ก (ร้อยละ 18.4) สหราชอาณาจักร (ร้อยละ 9.8) และ สหรัฐอเมริกา (ร้อยละ 7.8) (ตารางแนบ 5)

3.2.2 การลงทุนในหลักทรัพย์ไทยที่จดทะเบียนใน ต่างประเทศ ณ สิ้นปี 2550 มียอดคงค้างจำนวน 26.4 พันล้านบาท เพิ่มขึ้นจากสิ้นปีก่อนร้อยละ 25.0 เป็นการถือครองตราสารหนี้ทั้งหมด (ณ สิ้นปี 2548 เคย ถือครองหน่วยลงทุนบ้าง มีมูลค่าเพียง 1 ล้านบาท) ที่สำคัญได้แก่ หุ้นกู้ (ร้อยละ 72.4) และพันธบัตร (ร้อยละ 27.5) (ภาพที่ 5 และตารางแนบ 4)



สหรัฐอเมริกา เป็นตลาดที่นักลงทุนไทยซื้อ ตราสารหนี้ไทยมากที่สุด (ร้อยละ 74.1) รองลงมา ได้แก่ ญี่ปุ่น และฮ่องกง (ร้อยละ 20.7 และ 3.9 ตามลำดับ) (ตารางแนบ 5)

^{3/} ผู้ลงทุนประเภทสถาบัน 7 ประเภทได้แก่ กองทุนบำเหน็จบำนาญข้าราชการ กองทุนประกันสังคม กองทุนสำรองเลี้ยงชีพ กองทุนรวม (ไม่รวมกองทุนส่วนบุคคล) บริษัทหลักทรัพย์ บริษัทประกันภัย และสถาบันการเงินที่มีกฎหมายเฉพาะจัดตั้ง

ตารางแนบ 1 : ผลการสำรวจการลงทุนของนักลงทุนต่างชาติในประเทศไทยในหลักทรัพย์ไทย ผ่านผู้ดูแลทรัพย์สิน บริษัทนายหน้า และบริษัทตัวแทน

Annex 1 : Survey Result of Non-resident Investment in Thailand in Thai Securities Through Custodians, Brokers and Sub-brokers

(หน่วย : ล้านบาท)
(Millions of Baht)

| (ณ สิ้นงวด) | 2548 2005 | 2549 2006 | 2550 2007 | | (End of period) |
|--|------------------|------------------|------------------|-------------------|---|
| | | | มูลค่า | สัดส่วน %Share | |
| 1. ตราสารทุน | 1,440,628 | 1,425,301 | 2,029,492 | 96.3 | 1. Equity Securities |
| หุ้นสามัญ | 1,201,409 | 1,164,010 | 1,649,239 | 78.3 | Common Stocks |
| <i>ภาคธนาคาร</i> | <i>319,034</i> | <i>320,104</i> | <i>373,403</i> | <i>17.7</i> | <i>Banks</i> |
| <i>ภาคธนาคาร (การลงทุนโดยตรง)</i> | <i>54,341</i> | <i>7,743</i> | <i>53,756</i> | <i>2.6</i> | <i>Banks (direct Investments)</i> |
| <i>ภาคเอกชนที่มีใบอนุญาต</i> | <i>543,098</i> | <i>535,136</i> | <i>767,415</i> | <i>36.4</i> | <i>Non-banks</i> |
| <i>ภาคเอกชนที่มีใบอนุญาต (การลงทุนโดยตรง)</i> | <i>70,186</i> | <i>93,868</i> | <i>93,720</i> | <i>4.4</i> | <i>Non-banks (direct Investments)</i> |
| <i>สถาบันการเงินเฉพาะกิจ</i> | <i>2</i> | | | | <i>Special Financial Institutions</i> |
| <i>รัฐวิสาหกิจ</i> | <i>214,748</i> | <i>207,159</i> | <i>360,945</i> | <i>17.1</i> | <i>State-owned Enterprises</i> |
| หุ้นบริวารสิทธิ | 19,640 | 12,270 | 15,847 | 0.8 | Preferred Stocks |
| <i>ภาคธนาคาร</i> | <i>6,431</i> | <i>7,032</i> | <i>9,994</i> | <i>0.5</i> | <i>Banks</i> |
| <i>ภาคธนาคาร (นักลงทุนโดยตรง)</i> | <i>10,655</i> | <i>1,824</i> | <i>2,440</i> | <i>0.1</i> | <i>Banks (direct investors)</i> |
| <i>ภาคเอกชนที่มีใบอนุญาต</i> | <i>2,554</i> | <i>3,414</i> | <i>3,413</i> | <i>0.2</i> | <i>Non-banks</i> |
| ใบสำคัญแสดงสิทธิในผลประโยชน์ที่เกิดจากหลักทรัพย์อ้างอิงไทย | 201,006 | 236,355 | 337,718 | 16.0 | Non-voting Depository Receipts (NVDR) |
| <i>ภาคธนาคาร</i> | <i>90,239</i> | <i>105,034</i> | <i>136,571</i> | <i>6.5</i> | <i>Banks</i> |
| <i>ภาคเอกชนที่มีใบอนุญาต</i> | <i>100,074</i> | <i>115,118</i> | <i>175,413</i> | <i>8.3</i> | <i>Non-banks</i> |
| <i>รัฐวิสาหกิจ</i> | <i>10,693</i> | <i>16,202</i> | <i>25,735</i> | <i>1.2</i> | <i>State-owned Enterprises</i> |
| หน่วยลงทุน | 12,355 | 5,362 | 17,094 | 0.8 | Unit Trusts |
| หน่วยลงทุนในกองทุนอสังหาริมทรัพย์ | 6,218 | 7,304 | 9,593 | 0.5 | Property Funds |
| 2. ตราสารอนุพันธ์ทางการเงิน | 12,813 | 10,730 | 30,798 | 1.5 | 2. Financial Derivatives |
| สิทธิจองซื้อหุ้นออกใหม่ | 5,245 | 80 | 5,666 | 0.3 | Rights |
| <i>ภาคธนาคาร</i> | <i>4,192</i> | <i>1</i> | <i>5,637</i> | <i>0.3</i> | <i>Banks</i> |
| <i>ภาคเอกชนที่มีใบอนุญาต</i> | <i>1,053</i> | <i>79</i> | <i>29</i> | <i>0.0</i> | <i>Non-banks</i> |
| ใบสำคัญแสดงสิทธิ | 7,568 | 7,083 | 7,453 | 0.4 | Warrants |
| <i>ภาคธนาคาร</i> | <i>1,397</i> | <i>2,602</i> | <i>1,757</i> | <i>0.1</i> | <i>Banks</i> |
| <i>ภาคเอกชนที่มีใบอนุญาต</i> | <i>6,171</i> | <i>4,481</i> | <i>5,696</i> | <i>0.3</i> | <i>Non-banks</i> |
| สัญญาซื้อขายล่วงหน้า | | 3,567 | 17,679 | 0.8 | Futures |
| <i>ภาคเอกชนที่มีใบอนุญาต</i> | | <i>3,567</i> | <i>17,679</i> | <i>0.8</i> | <i>ภาคเอกชนที่มีใบอนุญาต</i> |
| 3. ตราสารหนี้ | 98,082 | 92,803 | 46,105 | 2.2 | 3. Debt Securities |
| พันธบัตรรัฐบาล | 90,985 | 82,028 | 30,195 | 1.4 | Government Bonds |
| <i>ออกโดยกระทรวงการคลัง</i> | <i>65,086</i> | <i>47,142</i> | <i>16,985</i> | <i>0.8</i> | <i>By Thai Government</i> |
| <i>ออกโดยธนาคารแห่งประเทศไทย</i> | <i>16,936</i> | <i>34,876</i> | <i>13,200</i> | <i>0.6</i> | <i>By Bank of Thailand</i> |
| <i>ออกโดยรัฐวิสาหกิจ</i> | <i>8,963</i> | <i>10</i> | <i>10</i> | <i>0.0</i> | <i>By State-owned enterprises</i> |
| ตั๋วเงินคลัง | 1,779 | 20 | 117 | 0.0 | Treasury Bills |
| หุ้นกู้ | 2,766 | 8,939 | 14,960 | 0.7 | Debentures |
| <i>ภาคเอกชนที่มีใบอนุญาต</i> | <i>2,766</i> | <i>7,363</i> | <i>14,817</i> | <i>0.7</i> | <i>Non-banks</i> |
| <i>รัฐวิสาหกิจ</i> | | <i>1,576</i> | <i>142</i> | <i>0.0</i> | <i>State-owned enterprises</i> |
| หุ้นกู้แปลงสภาพ | | 140 | 140 | 0.0 | Convertible Debentures |
| <i>ภาคเอกชนที่มีใบอนุญาต</i> | | <i>140</i> | <i>140</i> | <i>0.0</i> | <i>Non-banks</i> |
| ตั๋วแลกเงิน | 863 | 1,169 | 176 | 0.0 | Bills of Exchange |
| <i>ภาคเอกชนที่มีใบอนุญาต</i> | <i>863</i> | <i>1,169</i> | <i>176</i> | <i>0.0</i> | <i>Non-banks</i> |
| ตั๋วสัญญาใช้เงิน | 1,689 | 507 | 517 | 0.0 | Promissory Notes |
| <i>ภาคธนาคาร</i> | | <i>18</i> | <i>23</i> | <i>0.0</i> | <i>Banks</i> |
| <i>ภาคเอกชนที่มีใบอนุญาต</i> | <i>1,689</i> | <i>489</i> | <i>494</i> | <i>0.0</i> | <i>Non-banks</i> |
| 4. รวมมูลค่าเงินลงทุน (1+2+3) | 1,551,523 | 1,528,834 | 2,106,395 | 100.0 | 4. Total (1+2+3) |
| <i>ภาคธนาคาร</i> | <i>486,289</i> | <i>444,358</i> | <i>583,581</i> | <i>27.7</i> | <i>Banks</i> |
| <i>ภาคเอกชนที่มีใบอนุญาต</i> | <i>747,027</i> | <i>777,491</i> | <i>1,105,680</i> | <i>52.5</i> | <i>Non-banks</i> |
| <i>รัฐบาลและรัฐวิสาหกิจ</i> | <i>318,205</i> | <i>306,985</i> | <i>417,134</i> | <i>19.8</i> | <i>Government and State-owned Enterprises</i> |
| <i>สถาบันการเงินเฉพาะกิจ</i> | <i>2</i> | | | | <i>Special Financial Institutions</i> |

1. ข้อมูลจากแบบสำรวจ 41 โดยสำรวจจากผู้ดูแลทรัพย์สิน บริษัทนายหน้า และบริษัทตัวแทน รวม 43 ราย

1. Data from survey form 41 conducted on 43 Custodians, Brokers and Sub-brokers

2. 0 = จำนวนเงินลงทุนที่น้อยกว่า 500,000 บาท

2. 0 = number represents the amount no more than 500,000 Baht

3. n.a. = not available

4. ที่ว่าง หมายถึง ไม่มีธุรกรรมการลงทุนของนักลงทุนต่างชาติ ผ่านผู้ดูแลทรัพย์สิน บริษัทนายหน้า และบริษัทตัวแทน

4. Blank entries indicate that there's no evidences of non-resident investments through domestic custodians, brokers and sub-brokers

ที่มา : ทีมฐานการลงทุนระหว่างประเทศ ฝ่ายบริหารข้อมูล ธนาคารแห่งประเทศไทย

Source : International Investment Position Team, Data Management Department, Bank of Thailand

ตารางแนบ 2 : การลงทุนของนักลงทุนต่างชาติในประเทศไทยในหลักทรัพย์ไทย ผ่านผู้ดูแลหลักทรัพย์ บริษัทนายหน้า และบริษัทตัวแทน จำแนกตามประเทศผู้ถือครอง
Annex 2 : Non-resident Investment in Thailand in Thai Securities Through Custodians, Brokers and Sub-brokers Classified by Country

(หน่วย : ล้านบาท)
(Millions of Baht)

| (ณ สิ้นงวด) | ตราสารทุน | | | ตราสารหนี้ | | | ตราสารอนุพันธ์ทางการเงิน | | | รวม | | | | (End of period) | | |
|-------------|-------------------------------|-----------|-----------|-----------------|--------|--------|--------------------------|--------|--------|--------|-----------|--------------|-----------|-----------------|--------------------------|----|
| | Equity Securities | | | Debt Securities | | | Financial Derivatives | | | Total | | | | | | |
| | 2548 | 2549 | 2550 | 2548 | 2549 | 2550 | 2548 | 2549 | 2550 | 2548 | 2549 | 2550 2007 | | | | |
| | 2005 | 2006 | 2007 | 2005 | 2006 | 2007 | 2005 | 2006 | 2007 | 2005 | 2006 | มูลค่า | %Share | | | |
| 1 | ออสเตรเลีย | 31,890 | 12,368 | 20,988 | 18,560 | 652 | 800 | 265 | 2,445 | 356 | 50,715 | 15,466 | 22,144 | 1.1 | Australia | 1 |
| 2 | ออสเตรีย | 825 | 859 | 1,395 | 0 | 119 | 95 | 5 | 5 | 6 | 830 | 983 | 1,496 | 0.1 | Austria | 2 |
| 3 | เบลเยียม | 53,538 | 49,501 | 71,962 | 12,362 | 6,080 | 1,847 | 5,389 | 377 | 18 | 71,289 | 55,958 | 73,827 | 3.5 | Belgium | 3 |
| 4 | แคนาดา | 7,006 | 7,998 | 10,861 | | | | 0 | 2 | 0 | 7,006 | 8,000 | 10,862 | 0.5 | Canada | 4 |
| 5 | หมู่เกาะเคย์แมน | 843 | 1,004 | 2,044 | 217 | 20 | | | | | 1,060 | 1,024 | 2,044 | 0.1 | Cayman Islands | 5 |
| 6 | จีน | 533 | 335 | 542 | | 0 | 0 | 10 | 5 | 31 | 543 | 340 | 573 | 0.0 | China | 6 |
| 7 | เดนมาร์ก | 9,285 | 6,489 | 7,995 | 49 | 107 | | 30 | 20 | 33 | 9,364 | 6,616 | 8,029 | 0.4 | Denmark | 7 |
| 8 | ฟินแลนด์ | 2,275 | 2,084 | 1,707 | | | | 1 | 1 | 0 | 2,276 | 2,085 | 1,707 | 0.1 | Finland | 8 |
| 9 | ฝรั่งเศส | 6,788 | 5,800 | 9,854 | 1,900 | 742 | | 55 | 22 | 4 | 8,743 | 6,564 | 9,858 | 0.5 | France | 9 |
| 10 | เยอรมนี | 12,905 | 12,801 | 13,168 | | 50 | 98 | 194 | 35 | 42 | 13,099 | 12,886 | 13,309 | 0.6 | Germany | 10 |
| 11 | ฮ่องกง | 59,757 | 94,141 | 138,063 | 13,269 | 6,136 | 16,818 | 457 | 489 | 5,775 | 73,483 | 100,765 | 160,656 | 7.6 | Hong Kong | 11 |
| 12 | อินเดีย | 344 | 5,840 | 3,956 | | | | 8 | 10 | 3 | 353 | 5,850 | 3,958 | 0.2 | India | 12 |
| 13 | ไอร์แลนด์ | 12,568 | 84,193 | 124,824 | 1,472 | 1,843 | 8 | 15 | 81 | 388 | 14,055 | 86,118 | 125,221 | 5.9 | Ireland | 13 |
| 14 | ญี่ปุ่น | 10,087 | 12,775 | 22,684 | 18,636 | 138 | | 4 | 5 | 174 | 28,727 | 12,918 | 22,858 | 1.1 | Japan | 14 |
| 15 | ลักเซมเบิร์ก | 78,737 | 94,433 | 125,483 | 405 | 4,166 | 1,009 | 461 | 334 | 314 | 79,603 | 98,932 | 126,805 | 6.0 | Luxembourg | 15 |
| 16 | มาเลเซีย | 1,930 | 3,547 | 5,389 | | | | 12 | 20 | 6,852 | 1,942 | 3,568 | 12,241 | 0.6 | Malaysia | 16 |
| 17 | มอริเชียส | 2,096 | 3,891 | 4,041 | | | | | | | 2,096 | 3,891 | 4,041 | 0.2 | Mauritius | 17 |
| 18 | เนเธอร์แลนด์ | 14,332 | 6,874 | 10,499 | | | | 24 | 5 | 3,001 | 14,356 | 6,879 | 13,500 | 0.6 | Netherlands | 18 |
| 19 | สิงคโปร์ | 266,435 | 227,949 | 338,947 | 6,894 | 8,918 | 12,345 | 3,772 | 3,551 | 5,847 | 277,101 | 240,418 | 357,139 | 17.0 | Singapore | 19 |
| 20 | สวีเดน | 3,784 | 2,837 | 3,982 | | | | 10 | 3 | 1 | 3,794 | 2,839 | 3,983 | 0.2 | Sweden | 20 |
| 21 | สวิตเซอร์แลนด์ | 66,807 | 20,198 | 29,608 | 1,343 | 861 | 53 | 438 | 52 | 24 | 68,588 | 21,111 | 29,686 | 1.4 | Switzerland | 21 |
| 22 | ไต้หวัน | 7,130 | 8,921 | 13,144 | 13 | | | 2 | 27 | 72 | 7,170 | 8,993 | 13,352 | 0.6 | Taiwan | 22 |
| 23 | สหราชอาณาจักร | 520,710 | 462,735 | 589,156 | 15,936 | 50,153 | 9,810 | 1,342 | 2,884 | 5,063 | 537,988 | 515,773 | 604,029 | 28.7 | United Kingdom | 23 |
| 24 | สหรัฐอเมริกา | 261,066 | 294,669 | 473,355 | 6,084 | 12,793 | 3,211 | 279 | 170 | 132 | 267,429 | 307,632 | 476,697 | 22.6 | United States of America | 24 |
| 25 | หมู่เกาะเวอร์จิน (อังกฤษ) | 1,047 | 403 | 324 | | | | 10 | 3 | 4 | 1,050 | 407 | 379 | 0.0 | Virgin Islands (British) | 25 |
| 26 | อื่น ๆ และไม่สามารถระบุประเทศ | 7,909 | 2,655 | 5,521 | 941 | 25 | | 12 | 139 | 2,482 | 8,862 | 2,818 | 8,003 | 0.4 | Others & Unidentified | 26 |
| 27 | รวม | 1,440,628 | 1,425,301 | 2,029,492 | 98,082 | 92,803 | 46,105 | 12,813 | 10,730 | 30,798 | 1,551,523 | 1,528,834 | 2,106,395 | 100.0 | Total | 27 |

1. ข้อมูลจากแบบสำรวจ 41 โดยสำรวจจากผู้ดูแลหลักทรัพย์ บริษัทนายหน้า และบริษัทตัวแทน รวม 43 ราย

1. Data from survey form 41 conducted on 43 Custodians, Brokers and Sub-brokers

2. 0 = จำนวนเงินลงทุนที่น้อยกว่า 500,000 บาท

2. 0 = number represents the amount no more than 500,000 Baht

3. ที่ว่าง หมายถึง ไม่มีธุรกรรมการลงทุนของนักลงทุนต่างชาติ ผ่านผู้ดูแลหลักทรัพย์ บริษัทนายหน้า และบริษัทตัวแทน

3. Blank entries indicate that there's no evidences of non-resident investments through domestic custodians, brokers and sub-brokers

ที่มา : ทีมฐานการลงทุนระหว่างประเทศ ฝ่ายบริหารข้อมูล ธนาคารแห่งประเทศไทย

Source : International Investment Position Team, Data Management Department, Bank of Thailand

ตารางแนบ 3 : การลงทุนของนักลงทุนต่างชาติในประเทศไทยในหลักทรัพย์ไทย ผ่านผู้ดูแลทรัพย์สิน บริษัทนายหน้า และบริษัทตัวแทน จำแนกตามประเภทธุรกิจ
Annex 3 : Non-resident Investment in Thailand in Thai Securities Through Custodians, Brokers and Sub-brokers Classified by Business Sector

(หน่วย : ล้านบาท)
(Millions of Baht)

| (ณ สิ้นงวด) | ตราสารทุน Equity Securities | | | ตราสารหนี้ Debt Securities | | | ตราสารอนุพันธ์ทางการเงิน Financial Derivatives | | | รวม Total | | | | (End of period) | | | | | |
|-------------------------------------|--------------------------------|-----------|-----------|-------------------------------|--------|--------|---|--------|--------|--------------|-----------|-----------------|-------------------|------------------------|-----------------------|---------|-----------------------------------|---------------------------|----|
| | 2548 | 2549 | 2550 | 2548 | 2549 | 2550 | 2548 | 2549 | 2550 | 2548 | 2549 | 2550 2007 | | | | | | | |
| | 2005 | 2006 | 2007 | 2005 | 2006 | 2007 | 2005 | 2006 | 2007 | 2005 | 2006 | มูลค่า Value | สัดส่วน %Share | | | | | | |
| 1 สถาบันการเงิน | 507,476 | 467,853 | 610,740 | 1,121 | 1,238 | 691 | 5,751 | 6,189 | 25,318 | 514,348 | 475,280 | 636,748 | 30.2 | Financial institutions | 1 | | | | |
| 2 ธนาคารพาณิชย์ | 480,701 | 441,740 | 576,164 | | | | | 18 | 23 | 5,589 | 2,603 | 7,394 | 486,290 | 444,360 | 583,581 | 27.7 | Commercial bank | 2 | |
| 3 บริษัทเงินทุน และบริษัทหลักทรัพย์ | 5,652 | 6,426 | 13,723 | | | | | | | 153 | 3,584 | 17,923 | 5,805 | 10,010 | 31,646 | 1.5 | Finance companies | 3 | |
| 4 อื่น ๆ | 21,123 | 19,688 | 20,853 | 1,121 | 1,220 | 669 | 9 | 2 | 0 | 22,253 | 20,909 | 21,522 | 1.0 | Others | 4 | | | | |
| 5 การค้า | 23,327 | 32,152 | 40,319 | 438 | 191 | 176 | 0 | 2 | 9 | 23,765 | 32,345 | 40,504 | 1.9 | Trade | 5 | | | | |
| 6 การก่อสร้าง | 20,545 | 13,021 | 21,596 | | | | | | | 119 | 32 | 27 | 20,664 | 13,053 | 21,623 | 1.0 | Construction | 6 | |
| 7 เหมืองแร่และขุดหิน | 31,067 | 29,576 | 70,920 | | | | | | | | | | 31,067 | 29,576 | 70,920 | 3.4 | Mining & quarrying | 7 | |
| 8 อุตสาหกรรม | 265,635 | 290,697 | 402,375 | 1,649 | 1,468 | 996 | 295 | 332 | 624 | 267,579 | 292,497 | 403,995 | 19.2 | Manufacturing | 8 | | | | |
| 9 อาหารและเครื่องดื่ม | 31,641 | 25,797 | 58,733 | 44 | 4 | 4 | 4 | 2 | 3 | 31,688 | 25,803 | 58,740 | 2.8 | Food & beverage | 9 | | | | |
| 10 สิ่งทอ | 1,074 | 1,068 | 2,111 | 779 | 687 | | | | | 1 | 4 | 0 | 1,854 | 1,759 | 2,111 | 0.1 | Textiles | 10 | |
| 11 โลหะ | 6,925 | 13,792 | 21,057 | | | | | | | 32 | 24 | 38 | 6,957 | 13,816 | 21,094 | 1.0 | Metal | 11 | |
| 12 อโลหะ | 2,409 | 1,654 | 1,849 | | | | | | | 28 | | 0 | 2,437 | 1,654 | 1,849 | 0.1 | Non-metal | 12 | |
| 13 เครื่องใช้และอุปกรณ์ไฟฟ้า | 41,198 | 43,137 | 52,445 | | | | | | | 2 | 209 | 516 | 41,200 | 43,346 | 52,961 | 2.5 | Electrical machinery & appliances | 13 | |
| 14 ยานพาหนะและอุปกรณ์ขนส่ง | 3,636 | 2,871 | 1,845 | 15 | | | | | | 125 | | | 3,776 | 2,871 | 1,845 | 0.1 | Transport, equipment & part | 14 | |
| 15 เคมีภัณฑ์ | 27,190 | 14,155 | 30,891 | 66 | 236 | 140 | 71 | 69 | 47 | 27,327 | 14,460 | 31,079 | 1.5 | Chemicals | 15 | | | | |
| 16 กระดาษและผลิตภัณฑ์กระดาษ | 9,124 | 13,764 | 14,016 | | | | | | | 0 | 0 | 0 | 9,124 | 13,764 | 14,016 | 0.7 | Paper | 16 | |
| 17 ผลิตภัณฑ์ยาง | 779 | 703 | 667 | | | | | | | | 3 | 6 | 779 | 706 | 673 | 0.0 | Rubber | 17 | |
| 18 ผลิตภัณฑ์น้ำมัน | 2,717 | 47,845 | 105,375 | 725 | 492 | 852 | | | | | 12 | 9 | 3,442 | 48,349 | 106,236 | 5.0 | Petroleum products | 18 | |
| 19 ซีเมนต์ | 119,318 | 119,027 | 103,998 | 20 | | | | | | | | | 119,338 | 119,027 | 103,998 | 4.9 | Cement | 19 | |
| 20 การพิมพ์ | 1,179 | 1,380 | 1,652 | | 50 | | | | | 3 | 2 | 1 | 1,182 | 1,432 | 1,653 | 0.1 | Printing | 20 | |
| 21 อื่น ๆ | 18,445 | 5,505 | 7,736 | | | | | | | 29 | 6 | 4 | 18,475 | 5,511 | 7,740 | 0.4 | Others | 21 | |
| 22 ธุรกิจบริการ | 238,859 | 202,612 | 281,978 | 261 | 5,591 | 1,161 | 2,044 | 189 | 98 | 241,164 | 208,392 | 283,236 | 13.4 | Services | 22 | | | | |
| 23 ขนส่งและท่องเที่ยว | 17,120 | 29,301 | 39,709 | | | | | | | 1 | 1 | 0 | 17,121 | 29,301 | 39,709 | 1.9 | Transportation & travel | 23 | |
| 24 อื่น ๆ | 221,739 | 173,311 | 242,269 | 261 | 5,591 | 1,161 | 2,043 | 189 | 97 | 224,043 | 179,091 | 243,527 | 11.6 | Others | 24 | | | | |
| 25 การลงทุน | 4,598 | 18,365 | 19,819 | 64 | 5 | 40 | 1 | 7 | 144 | 4,663 | 18,377 | 20,003 | 0.9 | Investment | 25 | | | | |
| 26 อสังหาริมทรัพย์ | 93,474 | 113,246 | 151,920 | | | | 12,536 | 4,575 | 3,906 | 4,579 | 98,049 | 117,151 | 169,036 | 8.0 | Real estate | 26 | | | |
| 27 จัดสรรบ้านและที่ดิน | 86,395 | 96,626 | 127,349 | | | | 7,446 | 4,564 | 3,343 | 3,571 | 90,959 | 99,970 | 138,366 | 6.6 | Housing & real estate | 27 | | | |
| 28 โรงแรมและภัตตาคาร | 7,079 | 16,619 | 24,571 | | | | 5,091 | 11 | 562 | 1,008 | 7,090 | 17,182 | 30,669 | 1.5 | Hotel & restaurant | 28 | | | |
| 29 รัฐบาล* | | | | 66,864 | 47,002 | 17,102 | | | | | | | | 66,864 | 47,002 | 17,102 | 0.8 | Government* | 29 |
| 30 รัฐวิสาหกิจ* | 225,443 | 222,511 | 386,679 | 25,899 | 36,622 | 13,353 | | | | | | | | 251,343 | 259,133 | 400,032 | 19.0 | State-owned enterprises * | 30 |
| 31 อื่น ๆ และไม่สามารถระบุธุรกิจ | 30,205 | 35,267 | 43,147 | 1,785 | 686 | 49 | 27 | 73 | 0 | 32,017 | 36,026 | 43,196 | 2.1 | Others & Unidentified | 31 | | | | |
| 32 รวม | 1,440,628 | 1,425,301 | 2,029,492 | 98,082 | 92,803 | 46,105 | 12,813 | 10,730 | 30,798 | 1,551,523 | 1,528,834 | 2,106,395 | 100.0 | Total | 32 | | | | |

* รวมสถาบันการเงินเฉพาะกิจ

* Including Special Financial Institution

1. ข้อมูลจากแบบสำรวจ 41 โดยสำรวจจากผู้ดูแลทรัพย์สิน บริษัทนายหน้า และบริษัทตัวแทน รวม 43 ราย

1. Data from survey form 41 conducted on 43 Custodians, Brokers and Sub-brokers

2. 0 = จำนวนเงินลงทุนที่น้อยกว่า 500,000 บาท

2. 0 = number represents the amount no more than 500,000 Baht

3. ที่ว่าง หมายถึง ไม่มีธุรกรรมการลงทุนของนักลงทุนต่างชาติ ผ่านผู้ดูแลทรัพย์สิน บริษัทนายหน้า และบริษัทตัวแทน

3. Blank entries indicate that there's no evidences of non-resident investments through domestic custodians, brokers and sub-brokers

ที่มา : ทีมฐานการลงทุนระหว่างประเทศ ฝ่ายบริหารข้อมูล ธนาคารแห่งประเทศไทย

Source : International Investment Position Team, Data Management Department, Bank of Thailand

ตารางแนบ 4 : ผลการสำรวจการลงทุนของนักลงทุนไทยในต่างประเทศ ผ่านผู้ดูแลทรัพย์สิน บริษัทนายหน้า และบริษัทตัวแทน

Annex 4 : Survey Result of Thai Investment Abroad Through Custodians, Brokers and Sub-Brokers

(หน่วย : ล้านบาท)
(Millions of Baht)

| (ณ สิ้นงวด) | 2548 2005 | 2549 2006 | 2550 2007 | | (End of period) |
|--------------------------------|----------------|---------------|-----------------|-------------------|------------------------------|
| | | | มูลค่า Value | สัดส่วน %Share | |
| 1. หลักทรัพย์ต่างประเทศ | 105,136 | 90,447 | 239,796 | 100.0 | 1. Foreign Securities |
| ตราสารทุน | 3,147 | 25,917 | 79,220 | 33.0 | Equity Securities |
| หุ้นสามัญ | 368 | 2,427 | 5,726 | 2.4 | Common Stocks |
| หน่วยลงทุน | 2,779 | 23,490 | 73,494 | 30.6 | Unit Trusts |
| ตราสารอนุพันธ์ | | | 244 | 0.1 | Financial Derivatives |
| ใบสำคัญแสดงสิทธิ | | | 244 | 0.1 | Warrants |
| ตราสารหนี้ | 101,989 | 64,530 | 160,332 | 66.9 | Debt Securities |
| พันธบัตรรัฐบาล | 60,423 | 21,277 | 28,408 | 11.8 | Government Bonds |
| พันธบัตรรัฐวิสาหกิจ | 1 | 52 | | - | SE Bonds |
| หุ้นกู้ | 39,479 | 41,356 | 79,426 | 33.1 | Debentures |
| หุ้นกู้แปลงสภาพ | | 1,485 | 947 | 0.4 | Convertible Debentures |
| หุ้นกู้ที่มีสินทรัพย์หนุนหลัง | | | 1,649 | | Asset Backed |
| ตั๋วแลกเงิน | 2,087 | | 2,684 | 1.1 | Bills of Exchange |
| ตราสารหนี้ระยะสั้น 1 ปี | | 360 | 47,219 | 19.7 | Commercial Paper |
| 2. หลักทรัพย์ไทย* | 31,580 | 21,104 | 26,376 | 100.0 | 2. Thai Securities* |
| ตราสารทุน | 1 | | | | Equity Securities |
| หน่วยลงทุน | 1 | | | | Unit Trusts |
| ตราสารหนี้ | 31,579 | 21,104 | 26,376 | 100.0 | Debt Securities |
| พันธบัตรรัฐบาล | 18,498 | 7,746 | 7,248 | 27.5 | Government Bonds |
| พันธบัตรรัฐวิสาหกิจ | 11,722 | | | | SE Bonds |
| หุ้นกู้ | 1,294 | 13,329 | 19,100 | 72.4 | Debentures |
| หุ้นกู้แปลงสภาพ | | 29 | 29 | 0.1 | Convertible Debentures |
| หุ้นกู้ที่ออกโดยธนาคารพาณิชย์ | 64 | | | | Commercial Banks Debentures |

* เป็นตราสารหนี้ของไทยที่ออกจำหน่ายในต่างประเทศ และนักลงทุนไทยซื้อคืน

* Indicator Thai debt securities issued and traded in foreign markets but repurchased by Thai investors

1. ข้อมูลจากแบบสำรวจ 41 โดยสำรวจจากผู้ดูแลทรัพย์สิน บริษัทนายหน้า และบริษัทตัวแทน รวม 43 ราย

1. Data from survey form 41 conducted on 43 Custodians, Brokers and Sub-brokers

2. ที่ว่าง หมายถึง ไม่มีธุรกรรมการลงทุนของนักลงทุนต่างชาติ ผ่านผู้ดูแลทรัพย์สิน บริษัทนายหน้า และบริษัทตัวแทน

2. Blank entries indicate that there's no evidences of thai investments through domestic custodians, brokers and sub-brokers

ที่มา : ทีมฐานะการลงทุนระหว่างประเทศ ฝ่ายบริหารข้อมูล ธนาคารแห่งประเทศไทย

Source : International Investment Position Team, Data Management Department, Bank of Thailand

ตารางแนบ 5 : การลงทุนของนักลงทุนไทยในต่างประเทศ ผ่านผู้ดูแลหลักทรัพย์สิน บริษัทนายหน้า และบริษัทตัวแทน จำแนกตามประเทศ
Annex 5 : Thai Investment Abroad Through Custodians, Brokers and Sub-Brokers Classified by Country

(หน่วย : ล้านบาท)
(Millions of Baht)

| (ณ สิ้นงวด) | หลักทรัพย์ต่างประเทศ Foreign Securities | | | | หลักทรัพย์ไทย ^{1/} Thai Securities ^{1/} | | | | (End of Period) | |
|----------------------------------|--|--------------|-----------------|--------------------|--|--------------|-----------------|--------------------|--------------------------|----|
| | 2548 2005 | 2549 2006 | 2550 2007 | | 2548 2005 | 2549 2006 | 2550 2007 | | | |
| | | | มูลค่า Value | สัดส่วน % Share | | | มูลค่า Value | สัดส่วน % Share | | |
| 1 ออสเตรเลีย | 269 | 23,874 | 79,799 | 33.3 | | | | | Australia | 1 |
| 2 ออสเตรีย | 18,344 | 3 | | | | | | | Austria | 2 |
| 3 เบลเยียม | | 57 | 876 | 0.4 | | | | | Belgium | 3 |
| 4 แคนาดา | 62 | 114 | 1,503 | 0.6 | | | | | Canada | 4 |
| 5 หมู่เกาะเคย์แมน | 40 | 4 | 3,150 | 1.3 | | | | | Cayman Islands | 5 |
| 6 ชิลี | | 209 | 194 | 0.1 | | | | | Chile | 6 |
| 7 จีน | 52 | 25 | 509 | 0.2 | | | | | China | 7 |
| 8 เดนมาร์ก | 60 | 37 | 55 | 0.0 | | | | | Denmark | 8 |
| 9 ฟินแลนด์ | 43 | 24 | | | | | | | Finland, Republic of | 9 |
| 10 ฝรั่งเศส | 911 | 2,198 | 10,104 | 4.2 | | | | | France | 10 |
| 11 เยอรมนี | 3,849 | 4,624 | 10,283 | 4.3 | | | | | Germany | 11 |
| 12 ฮองกง | 53 | 1,237 | 540 | 0.2 | | 721 | 1,023 | 3.9 | Hong Kong | 12 |
| 13 อินเดีย | 25 | 379 | 345 | 0.1 | | | | | India | 13 |
| 14 อินโดนีเซีย | | 2,068 | 3 | 0.0 | | | | | Indonesia | 14 |
| 15 ไอร์แลนด์ | 1 | 5,480 | 10,406 | 4.3 | | | | | Ireland | 15 |
| 16 อิสราเอล | | 1,964 | 1,855 | 0.8 | | | | | Israel | 16 |
| 17 อิตาลี | 101 | 470 | 204 | 0.1 | | | | | Italy | 17 |
| 18 ญี่ปุ่น | 67,646 | 433 | 399 | 0.2 | 29,542 | 5,792 | 5,454 | 20.7 | Japan | 18 |
| 19 เกาหลีใต้ | 378 | 6,352 | 7,419 | 3.1 | | | | | Korea, Republic of | 19 |
| 20 ลักเซมเบิร์ก | 4,380 | 6,077 | 44,117 | 18.4 | 808 | 18 | 354 | 1.3 | Luxembourg | 20 |
| 21 มาเลเซีย | 335 | 2,504 | 2,435 | 1.0 | | | | | Malaysia | 21 |
| 22 เม็กซิโก | 209 | 1,392 | 2,290 | 1.0 | | | | | Mexico | 22 |
| 23 เนเธอร์แลนด์ | 326 | 4,028 | 9,509 | 4.0 | | | | | Netherlands | 23 |
| 24 นิวซีแลนด์ | 279 | 10 | 39 | 0.0 | | | | | New Zealand | 24 |
| 25 นอร์เวย์ | | 46 | 43 | 0.0 | | | | | Norway | 25 |
| 26 ปากีสถาน | | 10 | 9 | 0.0 | | | | | Pakistan | 26 |
| 27 ฟิลิปปินส์ | 821 | 49 | 83 | 0.0 | | 11 | | | Philippines | 27 |
| 28 โปแลนด์ | 1 | 85 | 126 | 0.1 | | | | | Poland | 28 |
| 29 โปรตุเกส | | 31 | | | | | | | Portugal | 29 |
| 30 สหพันธรัฐรัสเซีย | 234 | 1,752 | 714 | 0.3 | | | | | Russian Federation | 30 |
| 31 สิงคโปร์ | 84 | 107 | 3,328 | 1.4 | | | | | Singapore | 31 |
| 32 สหภาพแอฟริกาใต้ | 277 | 3,651 | 2,899 | 1.2 | | | | | South Africa | 32 |
| 33 สเปน | 100 | 14 | 18 | 0.0 | | | | | Spain | 33 |
| 34 สวีเดน | | 2,004 | 31 | 0.0 | | | | | Sweden | 34 |
| 35 ไต้หวัน | | 15 | 139 | 0.1 | | | | | Taiwan | 35 |
| 36 สหราชอาณาจักร | 901 | 9,295 | 23,384 | 9.8 | | | | | United Kingdom | 36 |
| 37 สหรัฐอเมริกา | 3,881 | 9,825 | 18,800 | 7.8 | 1,230 | 14,562 | 19,545 | 74.1 | United States of America | 37 |
| 38 อื่น ๆ และไม่สามารถระบุประเทศ | 1,475 | | 4,190 | 1.7 | | | | | Others & Unidentified | 38 |
| 39 รวม | 105,136 | 90,447 | 239,796 | 100.0 | 31,580 | 21,104 | 26,376 | 100.0 | Total | 39 |

^{1/} เป็นตราสารหนี้ของไทยที่ออกจำหน่ายในต่างประเทศ และนักลงทุนไทยซื้อคืน

^{1/} Indicator Thai debt securities issued and traded in foreign markets but repurchased by Thai investors

1. ข้อมูลจากแบบสำรวจ 41 โดยสำรวจจากผู้ดูแลหลักทรัพย์สิน บริษัทนายหน้า และบริษัทตัวแทน รวม 43 ราย

1. Data from survey form 41 conducted on 43 Custodians, Brokers and Sub-brokers

2. ที่ว่าง หมายถึง ไม่มีธุรกรรมการลงทุนของนักลงทุนต่างชาติ ผ่านผู้ดูแลหลักทรัพย์สิน บริษัทนายหน้า และบริษัทตัวแทน

2. Blank entries indicate that there's no evidences of thai investments through domestic custodians, brokers and sub-brokers

ที่มา : ทีมฐานการลงทุนระหว่างประเทศ ฝ่ายบริหารข้อมูล ธนาคารแห่งประเทศไทย

Source : International Investment Position Team, Data Management Department, Bank of Thailand