

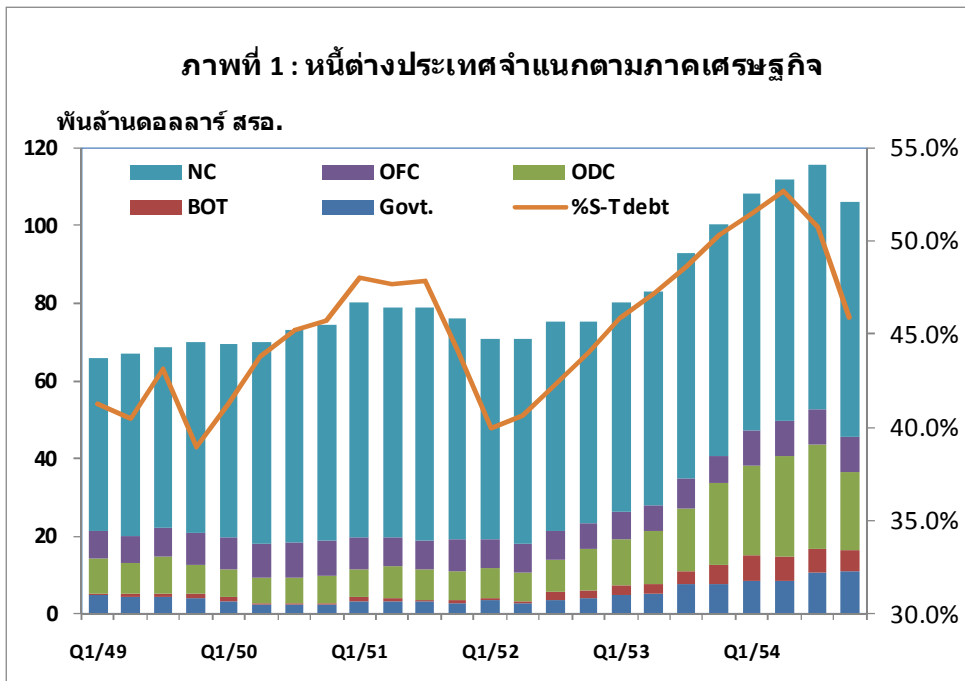
หนี้ต่างประเทศของไทย¹ ณ สิ้นเดือนธันวาคม 2554

ทิมสถิติฐานะการลงทุนระหว่างประเทศ ฝ่ายสถิติและข้อสนเทศ

1. ภาพรวมหนี้ต่างประเทศของไทย

ณ สิ้นไตรมาสที่ 4 ปี 2554 ประเทศไทยมียอดคงค้างหนี้ต่างประเทศ เป็นจำนวนรวมทั้งสิ้น 105.9 พันล้านดอลลาร์ สหรัฐ. ลดลงจากไตรมาสก่อน 9.7 พันล้านดอลลาร์ สหรัฐ. หรือร้อยละ 8.4 ตามการลดลงของหนี้ระยะสั้นตามสัญญาที่กู้ยืม (Original Maturity) สำหรับหนี้ระยะยาวของประเทศไทยพบว่าอยู่ในระดับใกล้เคียงกับไตรมาสก่อนหน้า ทั้งนี้ในส่วนของหนี้ระยะสั้นที่ลดลงเป็นการลดลงเกือบทุกภาคเศรษฐกิจ โดยเฉพาะภาคสถาบันการเงินที่ประกอบธุรกิจ รับฝากเงิน (Other depository corporations: ODC) ซึ่งมีการชำระคืนเงินกู้ระยะสั้นค่อนข้างมาก ในขณะที่หนี้ระยะสั้นของ ธปท. ลดลงจากการขายตราสารหนี้ระยะสั้นของนักลงทุนต่างชาติ

จากการที่หนี้ระยะสั้นมียอดคงค้างลดลงทำให้สัดส่วนหนี้ระยะสั้นลดลงต่อเนื่องจากร้อยละ 50.8 ในไตรมาสก่อนมาอยู่ที่ร้อยละ 45.9 ของหนี้ต่างประเทศทั้งหมด อย่างไรก็ตามเมื่อพิจารณาถึงอายุหนี้ตามระยะเวลาที่เหลือ (Remaining Maturity) พบว่าหนี้ระยะสั้นมีสัดส่วนร้อยละ 56.8 ของหนี้ต่างประเทศทั้งหมด ซึ่งส่วนใหญ่ของหนี้ระยะสั้นดังกล่าวเป็นเงินกู้และสินเชื่อการค้า



หมายเหตุ : NC : Nonfinancial corporations, households, and NPISHs

OFC : Other financial corporations

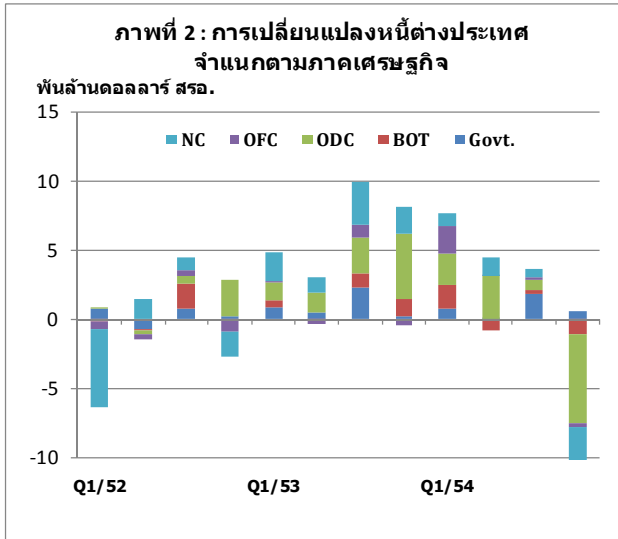
ODC : Other depository corporations

¹ ข้อมูลหนี้ต่างประเทศส่วนหนึ่งได้จากการสำรวจหนี้ภาคเอกชนที่ไม่ใช่ธนาคาร (รายละเอียดของการสำรวจอยู่ในภาคผนวก)

2. โครงสร้างหนี้ต่างประเทศของไทย

2.1 หนี้ต่างประเทศจำแนกตามภาคเศรษฐกิจ

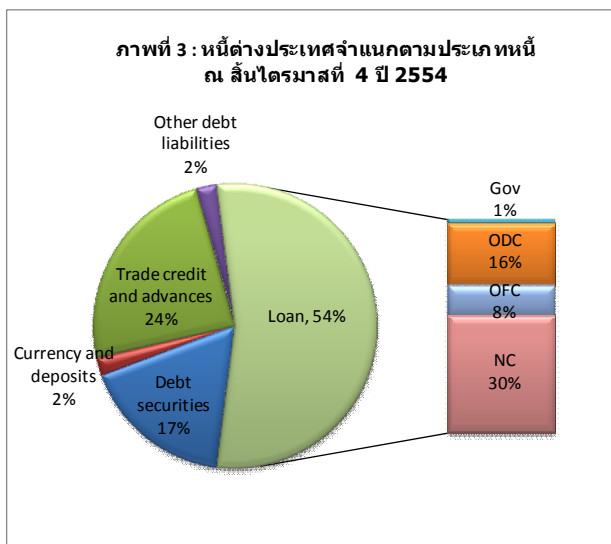
ในไตรมาสนี้ เกือบทุกภาคเศรษฐกิจมีหนี้ต่างประเทศลดลง ส่วนใหญ่เป็นการลดลงของหนี้ ODC ยกเว้นภาครัฐบาลที่มีหนี้ต่างประเทศเพิ่มขึ้นเล็กน้อย จากการที่นักลงทุนต่างชาติเพิ่มการลงทุนในตราสารหนี้



ระยะยาว (พันธบัตรรัฐบาล) สำหรับหนี้ของ ODC ซึ่งลดลงมากที่สุด เป็นการชำระคืนเงินกู้ระยะสั้นที่ครบกำหนดของธนาคารพาณิชย์ ในขณะที่หนี้ของภาคธุรกิจที่ไม่ใช่สถาบันการเงินครัวเรือน และองค์กรที่ไม่แสวงหากำไร (Nonfinancial corporations: NC) ลดลงตามการลดลงของสินเชื่อการค้า เนื่องจากผู้ผลิตสินค้าในประเทศที่ได้รับผลกระทบจากปัญหาน้ำท่วมใหญ่ ชะลอการนำเข้า รวมทั้งมีการชำระคืนเงินกู้ระยะยาว และไถ่ถอนตราสารหนี้ระยะยาวก่อนครบกำหนด

2.2 ประเภทของหนี้ต่างประเทศ

แม้ว่าในไตรมาสนี้ เงินกู้ต่างประเทศและสินเชื่อการค้าจะลดลงค่อนข้างมาก แต่ยอดรวมหนี้ต่างประเทศยังอยู่ในรูปของเงินกู้มากที่สุด จำนวน 57.3 พันล้านดอลลาร์ สหรัฐ. หรือคิดเป็นร้อยละ 54.1 ของหนี้ต่างประเทศทั้งหมด โดยประมาณครึ่งหนึ่งของเงินกู้ต่างประเทศเป็นเงินกู้ของ Nonfinancial corporations รองลงมาเป็นเงินกู้ของ ODC และสถาบันการเงินอื่น ตามลำดับ ส่วนสินเชื่อการค้ามีมากเป็น



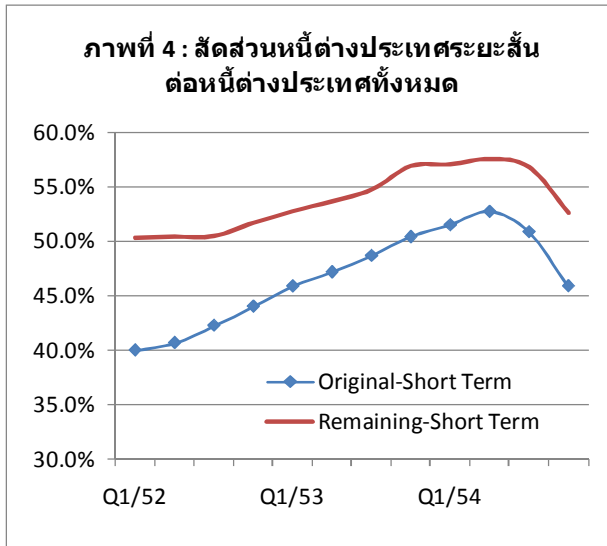
อันดับสองรองจากเงินกู้ คิดเป็นร้อยละ 24.1 ของหนี้ต่างประเทศทั้งหมด โดยส่วนใหญ่เป็นสินเชื่อการค้าระยะสั้นของ Nonfinancial corporations

สำหรับหนี้ต่างประเทศในรูปของตราสารหนี้มีมูลค่า 18.4 พันล้านดอลลาร์ สหรัฐ. หรือคิดเป็นร้อยละ 17.4 ของหนี้ต่างประเทศทั้งหมด โดยส่วนใหญ่เป็นตราสารหนี้ระยะยาวโดยเฉพาะของภาครัฐบาล และ Nonfinancial corporations ส่วนตราสารหนี้ระยะสั้น (Original maturity) เกือบทั้งหมดเป็นของธนาคารแห่งประเทศไทย ซึ่งในไตรมาสนี้มียอดคงค้างลดลง เนื่องจากปัญหา

อุทกภัยทำให้คาดว่าอัตราดอกเบี้ยจะลดลง นักลงทุนต่างชาติจึงขาย และเปลี่ยนไปลงทุนในตราสารหนี้ระยะยาวแทน

2.3 อายุหนี้ต่างประเทศ

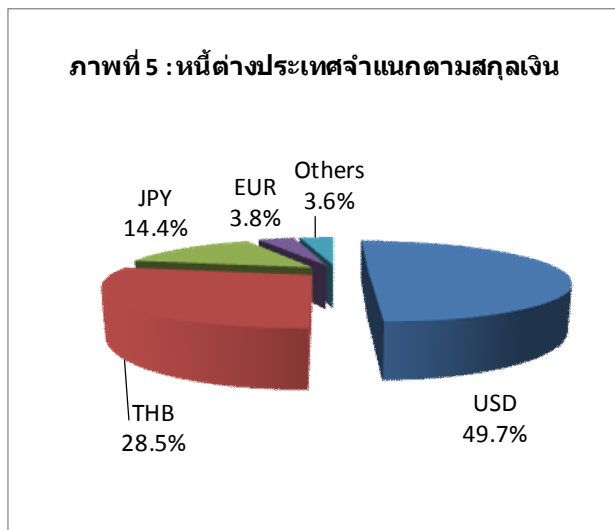
เมื่อพิจารณาอายุหนี้ตามสัญญาที่กู้ยืมมา (Original Maturity) พบว่าในไตรมาสนี้ยอดคงค้างหนี้ต่างประเทศระยะสั้น มีจำนวน 48.6 พันล้านดอลลาร์ สรอ. ซึ่งมีสัดส่วนลดลงค่อนข้างมากจากร้อยละ 50.8 ในไตรมาสก่อนหน้ามาอยู่ที่ร้อยละ 45.9 ของหนี้ต่างประเทศทั้งหมด โดยเป็นการลดลงของเงินกู้ภาค ODC



มากที่สุด รองลงมาเป็นพันธบัตรรพท. และสินเชื่อการค้าของ Nonfinancial sector สำหรับหนี้ระยะยาวมีสัดส่วนร้อยละ 54.1 จำแนกเป็นเงินกู้จำนวน 39.1 พันล้านดอลลาร์ สรอ. ซึ่งส่วนใหญ่เป็นเงินกู้ของ Nonfinancial sector รองลงมาได้แก่ ODC และ สถาบันการเงินอื่น ๆ ตามลำดับ อันดับสองได้แก่ ทรูสตาร์หนี้ จำนวน 16.5 พันล้านดอลลาร์ สรอ. โดยส่วนใหญ่เป็นทรูสตาร์หนี้ภาครัฐบาล เมื่อคิดอายุหนี้ต่างประเทศตามระยะเวลาที่เหลือ (Remaining Maturity) พบว่าหนี้ระยะสั้น มียอดคงค้าง 55.7 พันล้านดอลลาร์ สรอ. คิดเป็นร้อยละ 52.6 ของหนี้ต่างประเทศทั้งหมด ลดลงจากร้อยละ 56.8 ในไตรมาสก่อนหน้า

หน้า

2.4 สกุลเงิน

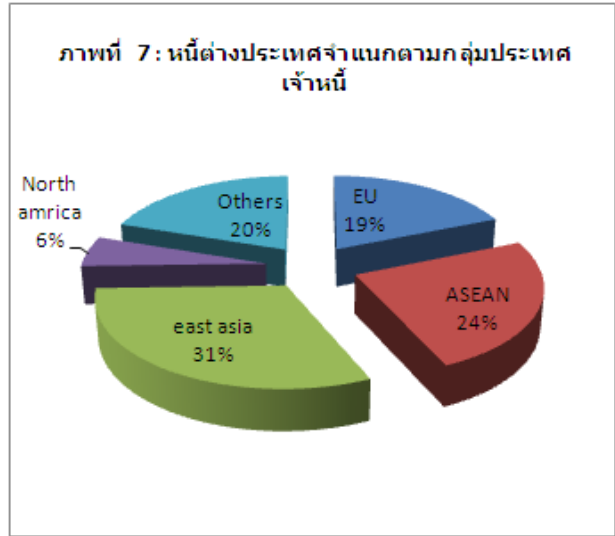
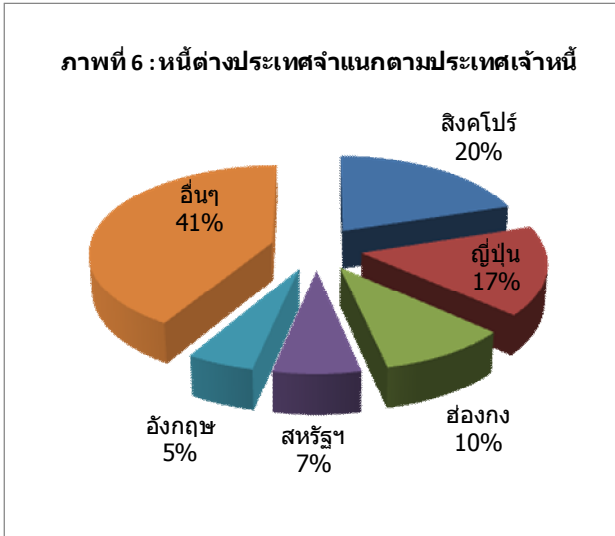


หนี้ต่างประเทศส่วนใหญ่ยังคงเป็นหนี้สกุลเงินหลัก 4 สกุล โดยมียอดคงค้างรวมกันคิดเป็นสัดส่วนถึงร้อยละ 96.4 ของหนี้ต่างประเทศทั้งหมด ทั้งนี้ หนี้สกุลเงินดอลลาร์ สรอ. มีสัดส่วนมากที่สุด จำนวน 52.7 พันล้านดอลลาร์ สรอ. คิดเป็นร้อยละ 49.7 ของหนี้ต่างประเทศทั้งหมด รองลงมาเป็นหนี้สกุลเงินบาท เยนญี่ปุ่น และยูโร โดยมีสัดส่วนร้อยละ 28.5, 14.4 และ 3.8 ตามลำดับ ในไตรมาสนี้ค่าเงินบาทและยูโรที่อ่อนค่าลง มีผลให้หนี้ต่างประเทศที่แปลงเป็นสกุลดอลลาร์ สรอ. ลดลง

2.5 ประเทศเจ้าหนี้

ประเทศเจ้าหนี้ของไทยรายใหญ่ที่สุดได้แก่ สิงคโปร์ มียอดคงค้าง 21.3 พันล้านดอลลาร์ สรอ. คิดเป็นสัดส่วนร้อยละ 20.1 รองลงมาเป็นญี่ปุ่น ฮองกง สหราชอาณาจักร และ สหรัฐอเมริกา โดยมีสัดส่วนร้อยละ 16.4 10.1 6.8 และ 5.2 ตามลำดับ

หากพิจารณาเป็นกลุ่มประเทศ พบว่ากลุ่มเอเชียตะวันออก² เป็นกลุ่มประเทศเจ้าหนี้รายใหญ่ที่สุดของไทย มีสัดส่วนร้อยละ 31.2 ของหนี้ต่างประเทศทั้งหมด รองลงมาเป็นกลุ่มประเทศอาเซียน และยุโรป ตามลำดับ



3. เครื่องชี้วัดภาระหนี้ต่างประเทศของไทย

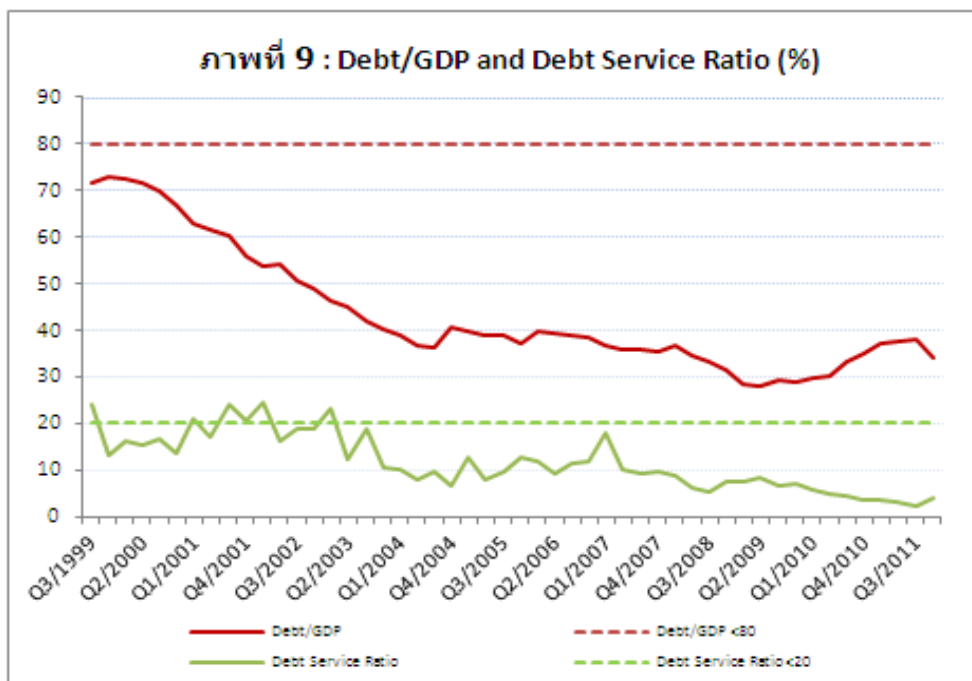
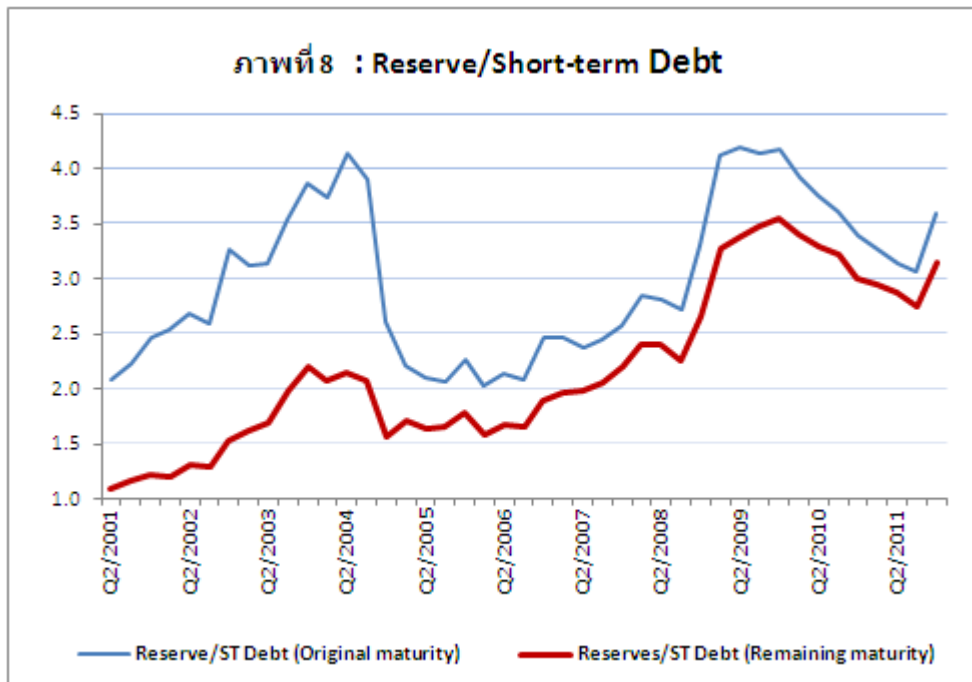
3.1 สัดส่วนเงินสำรองระหว่างประเทศต่อหนี้ระยะสั้นตามอายุคงเหลือ (Reserve/Short-term Debt based on remaining maturity) ซึ่งเป็นเครื่องชี้วัดสภาพคล่องระยะสั้นของประเทศ คือมีทุนสำรองเงินตราต่างประเทศพอเพียงต่อการชำระหนี้ที่จะครบอายุภายใน 1 ปี สำหรับประเทศไทยในไตรมาสที่ 4 ปี 2554 ยังคงอยู่ที่ระดับที่สูงมาก คือ ร้อยละ 314 หรือ 3.14 เท่า เพิ่มขึ้นจากร้อยละ 274 หรือ 2.74 เท่า ไตรมาสก่อนหน้า เป็นการเพิ่มขึ้นครั้งแรกหลังจากที่ลดลงต่อเนื่องตั้งแต่ไตรมาสที่ 1 ปี 2553 เป็นต้นมา ทั้งนี้ เป็นผลจากการลดลงของหนี้ระยะสั้นเป็นสำคัญ ซึ่งสัดส่วนดังกล่าวสูงกว่าเกณฑ์มาตรฐานของธนาคารโลกซึ่งกำหนดว่าไม่ควรต่ำกว่าร้อยละ 150 หรือ 1.5 เท่า จึงกล่าวได้ว่า สภาพคล่องระยะสั้นและเสถียรภาพด้านต่างประเทศของไทยยังอยู่ในเกณฑ์ดีและสูงกว่ามาตรฐานสากล

3.2 หนี้ต่างประเทศต่อผลิตภัณฑ์มวลรวมในประเทศ (Debt/GDP) สำหรับไตรมาสนี้ สัดส่วนหนี้ต่างประเทศต่อผลิตภัณฑ์มวลรวมในประเทศของไทยอยู่ในระดับร้อยละ 34.2 ลดลงจากไตรมาสก่อนที่อยู่ที่ระดับร้อยละ 38.0 ทั้งนี้ สัดส่วนดังกล่าวยังคงต่ำกว่าเกณฑ์มาตรฐานของธนาคารโลก ซึ่งกำหนดว่าไม่ควรสูงกว่าร้อยละ 80 แสดงให้เห็นถึงเสถียรภาพด้านต่างประเทศของไทยที่อยู่ในเกณฑ์ดี คือหนี้มีสัดส่วนต่ำเมื่อเทียบกับการเติบโตทางเศรษฐกิจของประเทศ

3.3 ภาระหนี้ต่างประเทศต่อรายได้ (Debt Service Ratio) เป็นตัววัดระดับความสามารถในการชำระหนี้เงินกู้เทียบกับรายได้ที่เป็นเงินตราต่างประเทศ ในไตรมาสนี้มีสัดส่วนร้อยละ 3.74 เพิ่มขึ้นเมื่อเทียบกับไตรมาสก่อน เนื่องจากภาระหนี้ต่างประเทศที่ต้องชำระคืนในไตรมาสนี้เพิ่มขึ้นโดยเฉพาะภาคเอกชน

² ประกอบด้วยจีน ฮ่องกง ญี่ปุ่น เกาหลี และไต้หวัน

ในขณะที่รายได้จากการส่งออกสินค้าและบริการลดลง อย่างไรก็ตามสัดส่วนนี้ยังต่ำกว่าเกณฑ์มาตรฐานของธนาคารโลกที่กำหนดว่าไม่ควรสูงกว่าร้อยละ 20 ซึ่งแสดงถึงความสามารถในการชำระหนี้ต่างประเทศของไทยที่จัดอยู่ในเกณฑ์ดี



ยอดคงค้างหนี้ต่างประเทศของไทย (ล้านดอลลาร์ สรอ.)

	Q4/2552	Q1/2553	Q2/2553	Q3/2553	Q4/2553	Q1/2554	Q2/2554	Q3/2554	Q4/2554
รัฐบาลโดยตรง	3,883	4,743	5,277	7,596	7,783	8,626	8,703	10,446	11,008
ระยะสั้น	364	234	99	352	195	51	0	0	0
ระยะยาว	3,519	4,509	5,177	7,245	7,588	8,575	8,703	10,446	11,008
ธนาคารแห่งประเทศไทย	2,048	2,611	2,607	3,562	4,880	6,626	5,888	6,221	5,178
ระยะสั้น	419	835	1,017	1,692	2,574	4,217	3,557	3,165	1,447
ระยะยาว	1,629	1,776	1,590	1,870	2,305	2,410	2,331	3,055	3,732
สถาบันการเงินที่ประกอบธุรกิจรับฝากเงิน	10,755	11,986	13,439	16,080	20,803	23,010	26,080	26,980	20,536
ระยะสั้น	8,570	9,605	10,921	13,485	16,688	18,260	20,556	20,723	13,664
ระยะยาว	2,185	2,381	2,518	2,594	4,116	4,750	5,524	6,256	6,872
ภาคอื่น ๆ	58,620	60,812	61,575	65,595	67,095	70,010	71,309	71,968	69,221
สถาบันการเงินที่ไม่รับฝากเงิน	6,740	6,859	6,543	7,499	7,090	9,120	9,130	9,102	8,763
ระยะสั้น	2,351	2,316	2,068	2,372	1,966	1,667	2,115	2,134	2,000
ระยะยาว	4,389	4,544	4,475	5,127	5,124	7,453	7,015	6,967	6,763
ธุรกิจที่ไม่ใช่สถาบันการเงิน คร่าเรือ และองค์กรที่ไม่แสวงหากำไร	51,881	53,953	55,032	58,096	60,005	60,890	62,178	62,867	60,458
ระยะสั้น	21,424	23,761	24,975	27,255	29,232	31,478	32,715	32,668	31,474
ระยะยาว	30,457	30,192	30,057	30,841	30,773	29,412	29,463	30,198	28,984
หนี้ต่างประเทศรวม	75,306	80,152	82,898	92,833	100,561	108,272	111,979	115,614	105,944
ระยะสั้น	33,127	36,751	39,080	45,156	50,655	55,672	58,943	58,691	48,585
ระยะยาว	42,179	43,401	43,818	47,677	49,906	52,600	53,036	56,923	57,359
สัดส่วนหนี้ต่างประเทศต่อGDP (%)	28.8	29.9	30.3	33.3	35.2	37.1	37.6	38.0	34.2
สัดส่วนเงินสำรองต่อหนี้ระยะสั้นตามอายุคงเหลือ (%)	355.9	341.1	330.1	321.5	300.9	294.3	287.2	274.4	314.5
สัดส่วนภาระหนี้ต่อรายได้ (%)	7.27	5.65	4.88	4.55	3.68	3.87	3.02	2.97	3.74
ภาคทางการ	0.06	0.05	0.11	0.11	0.20	0.11	0.15	0.13	0.22
ภาคเอกชน	7.21	5.60	4.77	4.44	3.48	3.76	2.87	2.84	3.52

ภาคผนวก

การสำรวจหนี้ต่างประเทศภาคเอกชนที่มีใช้ธนาคาร ณ สิ้นเดือนธันวาคม 2554

ประชากรและกลุ่มตัวอย่าง

ประชากรที่สำรวจ ได้แก่ ธุรกิจเอกชนหรือบุคคล ที่มีการก่อหนี้ต่างประเทศทุกราย จำนวนรวม 6,009 ราย ส่วนกลุ่มตัวอย่างที่ส่งแบบสำรวจ มีจำนวนรวม 373 ราย มีคัมรวมของยอดคงค้างหนี้ต่างประเทศประมาณร้อยละ 76 ของหนี้ต่างประเทศรวม ประกอบด้วย

- กลุ่มที่มีการกู้ยืม หรือให้กู้ยืม กับต่างประเทศ ที่มียอดคงค้างหนี้ต่างประเทศ ณ สิ้นเดือนกันยายน 2554 ตั้งแต่ 20 ล้านดอลลาร์ สรอ. ขึ้นไป จำนวน 229 ราย

- กลุ่มตัวอย่างที่สุ่มจากประชากรที่มียอดคงค้างหนี้ต่างประเทศ ณ สิ้นเดือนกันยายน 2554 ระหว่าง 3.5 – 19.9 ล้านดอลลาร์ สรอ. จำนวน 51 ราย เพื่อใช้ในการตรวจสอบคุณภาพของข้อมูลรายเล็กที่ไม่ได้ส่งสำรวจ

- กลุ่มที่มียอดคงค้างหนี้ต่างประเทศประเภทอื่นๆ จำนวน 50 ราย

- กลุ่มรายใหม่ ได้แก่ ผู้ที่ไม่มีชื่ออยู่ในกลุ่มประชากรในการสำรวจงวดก่อน แต่มีการทำธุรกรรมการเงินกู้/รับคืนเงินกู้/จ่าย/รับดอกเบี้ยเงินกู้ จากข้อมูลที่สถาบันการเงินรายงานในไตรมาสก่อน จำนวน 43 ราย

ชปท. ได้ส่งแบบสำรวจไปยังกลุ่มตัวอย่างจำนวน 373 ราย เป็นการส่งแบบสำรวจทางไปรษณีย์ 93 ราย ส่งทาง Email 280 ราย ได้รับตอบกลับรวม 352 ราย คิดเป็นอัตราการตอบกลับร้อยละ 94.9

การตรวจสอบคุณภาพและประมาณการข้อมูล

แบบสำรวจที่ได้รับการตอบกลับจะนำมาตรวจสอบคุณภาพกับระบบการรายงานธุรกรรมระหว่างประเทศผ่านธนาคารพาณิชย์ของ ชปท. (International Transaction Reporting System : ITRS) ที่มีวัตถุประสงค์เกี่ยวกับการกู้ยืม โดยนำยอดคงค้างที่ได้จากการตอบกลับแบบสำรวจมาเปรียบเทียบกับยอดคงค้างที่คำนวณได้จากสูตรด้านล่าง หากพบว่าข้อมูลไม่สอดคล้องกันก็จะสอบถามกลับไปยังผู้ให้ข้อมูลเป็นรายธุรกรรม แล้วแก้ไขให้ถูกต้องต่อไป

$$\text{Stock สิ้นเดือน ก.ย. 54} + \text{Inflow} - \text{Outflow ไตรมาสที่ 4 ปี 2554} = \text{Stock สิ้นเดือน ธ.ค. 54}$$

สำหรับประชากรส่วนที่ไม่ได้ส่งแบบสำรวจ และกลุ่มตัวอย่างที่ไม่ได้ตอบแบบสำรวจประมาณการยอดคงค้างโดยใช้สูตรคำนวณดังกล่าวข้างต้นเช่นเดียวกัน