

รายงานแนวใหม่ธุรกิจ



โครงการแลกเปลี่ยนข้อมูลเศรษฐกิจและการเงิน ระหว่างธนาคารแห่งประเทศไทยและนักธุรกิจ (Economic/Business Information Exchange Programme Between the Bank of Thailand and the Business Sector)



สาขนโยบายการเงินและสำนักงานภาค

มิถุนายน 2551

www.bot.or.th

รายงานแนวโน้มธุรกิจจัดทำขึ้นโดยทีมิวิเคราะห์สันทเศรษฐกิจ ฝ่ายเศรษฐกิจในประเทศ
สายนโยบายการเงิน โดยความร่วมมือกับส่วนวิชาการสำนักงานภาคเหนือ สำนักงาน
ภาคตะวันออกเฉียงเหนือและสำนักงานภาคใต้ ธนาคารแห่งประเทศไทย จากการ
รวบรวมข้อมูลภาวะธุรกิจและเศรษฐกิจที่ได้จากการแลกเปลี่ยนความคิดเห็นกับนัก
ธุรกิจในสาขาต่าง ๆ ทั่วประเทศในระหว่างเดือนเมษายน – มิถุนายน 2551 จำนวน 87
ราย

อนึ่ง รายงานฉบับนี้ไม่จำเป็นต้องสอดคล้องกับความเห็นของธนาคารแห่งประเทศไทย
และไม่ได้สะท้อนความเห็นของบริษัทใดบริษัทหนึ่ง คณะกรรมการนโยบายการเงินใช้
ข้อมูลนี้เพื่อประกอบกับข้อมูลจากแหล่งอื่น ๆ ในการวิเคราะห์และประเมินภาวะ
เศรษฐกิจ

รายงานฉบับนี้สามารถดูได้จาก

<http://www.bot.or.th/Thai/EconomicConditions/Thai/BLP/Pages/index.aspx>

ทีมิวิเคราะห์สันทเศรษฐกิจ
ส่วนวิเคราะห์เศรษฐกิจด้านอุปทาน
ฝ่ายเศรษฐกิจในประเทศ สายนโยบายการเงิน
ธนาคารแห่งประเทศไทย

ที่อยู่	273 ถนนสามเสน เขตพระนคร กรุงเทพฯ 10200
เบอร์โทรศัพท์	0-2283-5646
เบอร์แฟกซ์	0-2282-5082
เว็บไซต์ธนาคาร	www.bot.or.th

รายงานแนวโน้มธุรกิจ

มิถุนายน 2551

โครงการแลกเปลี่ยนข้อมูลเศรษฐกิจและธุรกิจ
ระหว่างธนาคารแห่งประเทศไทยและนักธุรกิจ

*(Economic/Business Information Exchange Programme
Between the Bank of Thailand and the Business Sector)*

สายนโยบายการเงินและสำนักงานภาค
ธนาคารแห่งประเทศไทย

สรุปภาพรวมภาวะเศรษฐกิจและธุรกิจ ในช่วงไตรมาสที่ 2 และแนวโน้มปี 2551

สรุปย่อ (Summary)

- การบริโภคภาคเอกชนโดยรวมทั้งประเทศชะลอลงจากไตรมาสก่อนหน้า เนื่องจากผู้บริโภคมีกำลังซื้อลดลงจากภาวะค่าครองชีพสูงขึ้น รวมทั้งความกังวลต่อปัญหาภาวะเงินเฟ้อที่โน้มสูงจากราคาน้ำมันที่ยังสูงต่อเนื่อง ส่งผลให้ความเชื่อมั่นของผู้บริโภคปรับตัวลดลง
- การลงทุนภาคเอกชนโดยรวมชะลอลง เนื่องจากผู้ประกอบการยังขาดความเชื่อมั่นโดยมีปัจจัยเสี่ยงหลายด้าน ทั้งต้นทุนการผลิตและราคาน้ำมันที่เพิ่มขึ้นอย่างต่อเนื่อง รวมทั้งความไม่แน่นอนของสถานการณ์ทางการเมือง สำหรับธุรกิจอสังหาริมทรัพย์ในช่วงครึ่งแรกของปียังขยายตัวดีจากมาตรการลดหย่อนภาษีธุรกิจเฉพาะรวมทั้งมาตรการลดหย่อนค่าธรรมเนียมการโอนและการจดทะเบียน แต่ในช่วงครึ่งหลังของปีคาดว่าอุปทานใหม่จะชะลอลง เนื่องจากต้นทุนวัสดุก่อสร้างกอบปรักกับการแข่งขันสูงขึ้น
- อุตสาหกรรมส่งออกโดยรวมยังขยายตัวอยู่ในเกณฑ์ดี สอดคล้องกับอุปสงค์จากตลาดแถบยุโรป เอเชีย และตะวันออกกลางที่ขยายตัวต่อเนื่อง แม้ว่าจะได้รับผลกระทบจากการชะลอลงของเศรษฐกิจสหรัฐ ทั้งนี้อุตสาหกรรมอิเล็กทรอนิกส์ ซึ่งเป็นสินค้าส่งออกที่สำคัญ ยังคงขยายตัวในเกณฑ์ดี
- ต้นทุนการดำเนินงานธุรกิจยังปรับตัวสูงขึ้นอย่างต่อเนื่องจากไตรมาสก่อนหน้า ทำให้ผู้ประกอบการส่วนใหญ่ทำการปรับเพิ่มราคาสินค้าหลักตามการปรับตัวของต้นทุนที่สูงขึ้น อย่างไรก็ตาม การปรับขึ้นราคาสินค้ายังทำได้ไม่เต็มที่ เนื่องจากทางกรยังคงดูแลควบคุมราคาสินค้าบางรายการ กอปรกับอุปสงค์ของผู้บริโภคเริ่มชะลอลง โดยผู้ประกอบการให้ความเห็นว่าแรงกดดันจากต้นทุนการผลิตที่สูงขึ้นต่อเนื่องเป็นปัจจัยสำคัญต่อแรงกดดันการคาดการณ์เงินเฟ้อและระดับราคาในระยะต่อไป
- สำหรับแนวโน้มในปี 2551 ผู้ประกอบธุรกิจคาดว่า การอุปโภคบริโภคและการลงทุนภาคเอกชนจะชะลอลง เนื่องจากผู้ประกอบการส่วนใหญ่มีความกังวลใจในเรื่องราคาน้ำมัน และราคาวัตถุดิบที่ส่งผลให้ต้นทุนการผลิตปรับตัวสูงขึ้น รวมทั้งภาวะเงินเฟ้อที่ยังคงทวีความรุนแรงอย่างต่อเนื่อง

สรุปภาพรวมภาวะเศรษฐกิจและธุรกิจในช่วงไตรมาสที่ 2 และแนวโน้มปี 2551

จากการแลกเปลี่ยนความคิดเห็นกับนักธุรกิจในสาขาต่างๆ ทั่วประเทศในช่วงไตรมาสที่ 2 ของปี 2551 พบว่า ยอดขายของภาคธุรกิจชะลอตัวลงจากไตรมาสที่แล้ว เนื่องจากต้นทุนวัตถุดิบสูงขึ้นอย่างต่อเนื่อง ประกอบกับความไม่แน่นอนทางการเมืองจากการประท้วงรัฐบาลของกลุ่มต่างๆ ส่งผลให้ความเชื่อมั่นของภาคธุรกิจลดลง นอกจากนี้การบริโภคในประเทศชะลอตัวลงในไตรมาสนี้ เนื่องจากผู้บริโภคมีกำลังซื้อลดลงจากภาวะค่าครองชีพสูงขึ้นและมีความกังวลต่อปัญหาภาวะเงินเฟ้อที่โน้มสูงจากราคาน้ำมันที่ยังสูงต่อเนื่อง ทำให้ผู้บริโภคเพิ่มความระมัดระวังในการใช้จ่าย โดยเน้นซื้อสินค้าคุณภาพและมีความคุ้มค่า เช่นเดียวกับการลงทุนภาคเอกชนโดยรวมที่ชะลอตัวลงจากไตรมาสก่อนหน้า เนื่องจากยังขาดความมั่นใจจากปัจจัยเสี่ยงหลายด้านดังกล่าวข้างต้น ทำให้ผู้ประกอบการเพิ่มความระมัดระวังในการดำเนินธุรกิจ ขณะที่การส่งออกโดยรวมยังขยายตัวอยู่ในเกณฑ์ดี เป็นผลมาจากอุปสงค์จากตลาดต่างประเทศอื่นที่ยังขยายตัวต่อเนื่อง แม้ว่าจะได้รับผลกระทบจากการชะลอตัวของเศรษฐกิจสหรัฐฯ และการแข็งค่าของเงินบาทในช่วงที่ผ่านมา

สำหรับแนวโน้มในช่วงที่เหลือของปี 2551 ผู้ประกอบการคาดว่าอุปสงค์ภายในประเทศทั้งในส่วนของการบริโภคและการลงทุนภาคเอกชนจะชะลอตัว อย่างไรก็ตาม ผู้ประกอบการเน้นให้ความสำคัญในการปรับตัว โดยการเพิ่มประสิทธิภาพการผลิตและเพิ่มความระมัดระวังในการดำเนินธุรกิจมากขึ้นในภาวะเศรษฐกิจที่มีความผันผวน

การบริโภคภาคเอกชน

ในไตรมาสที่ 2 ของปี 2551 การบริโภคภาคเอกชนโดยรวมของทั้งประเทศชะลอตัวลงจากไตรมาสก่อนหน้า ดูจากยอดจำหน่ายของธุรกิจค้าสินค้าอุปโภคบริโภคโดยรวมที่ลดลง เนื่องจากกำลังซื้อของผู้บริโภคชะลอตัวจากภาวะค่าครองชีพสูงขึ้น รวมทั้งมีความกังวลต่อปัญหาภาวะเงินเฟ้อที่โน้มสูงจากราคาน้ำมันที่ยังสูงต่อเนื่อง ส่งผลต่อการปรับเพิ่มขึ้นของราคาสินค้า ทำให้ผู้บริโภคเพิ่มความระมัดระวังในการใช้จ่าย โดยเน้นซื้อสินค้าคุณภาพและมีความคุ้มค่า นอกจากนี้ สถานการณ์ความไม่แน่นอนทางการเมืองในประเทศก็เป็นปัจจัยสำคัญที่ทำให้ความเชื่อมั่นของผู้บริโภคปรับตัวลดลง

สำหรับแนวโน้มการบริโภคในปี 2551 ผู้ประกอบการคาดว่า การอุปโภคบริโภคภาคเอกชนมีแนวโน้มชะลอตัวเทียบกับครั้งแรกของปี ตามความเชื่อมั่นที่ปรับตัวลดลง ทั้งนี้ผู้ผลิตสินค้าอุปโภคบริโภคส่วนใหญ่ได้ปรับขึ้นราคาสินค้าไปแล้วและจะพยายามตรึงราคาสินค้าไว้จนถึงสิ้นปี

การลงทุนภาคเอกชน

ในไตรมาสนี้ การลงทุนภาคเอกชนโดยรวมชะลอตัวลง เป็นผลจากธุรกิจส่วนใหญ่ยังชะลอการตัดสินใจลงทุนเนื่องจากยังขาดความมั่นใจในการดำเนินธุรกิจจากปัจจัยเสี่ยงหลายด้าน ทั้งต้นทุนการผลิตและราคาน้ำมันที่เพิ่มขึ้นอย่างต่อเนื่อง รวมทั้งความไม่แน่นอนของสถานการณ์ทางการเมือง ทำให้ผู้ประกอบการเพิ่มความระมัดระวังในการดำเนินธุรกิจมากขึ้นในภาวะที่เศรษฐกิจยังมีความผันผวน รวมทั้งเน้นให้ความสำคัญในการปรับตัวโดยการเพิ่มประสิทธิภาพการผลิต

การลงทุนด้านการก่อสร้างและพัฒนาอสังหาริมทรัพย์โดยรวมในช่วงครึ่งแรกของปี 2551 ยังมีการขยายตัวดี อันเป็นผลสำคัญจากมาตรการลดหย่อนภาษีธุรกิจเฉพาะ รวมทั้งมาตรการ

ลดหย่อนค่าธรรมเนียมการโอนและการจดทะเบียน ทำให้โครงการอสังหาริมทรัพย์ที่เปิดตัวใหม่เพิ่มขึ้น สอดคล้องกับยอดคงค้างสินเชื่อผู้ประกอบการอสังหาริมทรัพย์ที่เพิ่มขึ้นมากเมื่อเทียบกับระยะเดียวกันปีก่อน สำหรับแนวโน้มในครึ่งหลังของปี 2551 คาดว่าอุปทานใหม่อาจจะชะลอตัวลง เนื่องจากต้นทุนวัสดุก่อสร้างที่ปรับตัวสูงขึ้นต่อเนื่อง กอปรกับมีการแข่งขันสูงขึ้น ทำให้การส่งผ่านต้นทุนไปยังราคาทำได้ยากขึ้น อย่างไรก็ตาม การลงทุนในตลาดอาคารชุดยังมีแนวโน้มเพิ่มขึ้นอันเนื่องมาจากอุปสงค์ที่เพิ่มขึ้นเพื่อเป็นการประหยัดค่าใช้จ่ายในการเดินทางในภาวะที่ค่าครองชีพสูงขึ้น

ในไตรมาสนี้การก่อสร้างบ้านที่อยู่อาศัยอาจจะมีมากขึ้นชั่วคราว ในระยะสั้นลูกค้าบางส่วนตัดสินใจสร้างบ้านในช่วงเวลานี้ เนื่องจากมีความกังวลต่อราคาวัสดุที่มีแนวโน้มเพิ่มขึ้น ในระยะต่อไปราคาน้ำมันที่เพิ่มสูงขึ้น ค่าวัสดุก่อสร้างโดยเฉพาะเหล็กที่มีราคาสูงขึ้นมาก และค่าครองชีพที่สูงขึ้น รวมทั้งการที่ธนาคารพาณิชย์ระมัดระวังในการให้สินเชื่อมากขึ้น และอัตราดอกเบี้ยที่มีแนวโน้มเพิ่มขึ้น อาจส่งผลให้กำลังซื้อของผู้บริโภคที่ไม่มีความพร้อมทางการเงินต้องพึ่งพาเงินกู้จากสถาบันการเงินลดลง

การส่งออก

ในไตรมาสนี้ อุตสาหกรรมส่งออกโดยรวมยังขยายตัวอยู่ในเกณฑ์ดี เป็นผลมาจากอุปสงค์จากตลาดต่างประเทศโดยเฉพาะตลาดแถบยุโรป เอเชีย และตะวันออกกลางที่ยังขยายตัวต่อเหมือนอย่างใดก็ดี จากผลกระทบจากการชะลอตัวของเศรษฐกิจสหรัฐฯ และการแข็งค่าของเงินบาทในช่วงที่ผ่านมา ภาคธุรกิจส่วนใหญ่ได้มีการปรับตัวหลายด้าน เช่น

1.) การขยายตลาดส่งออกไปยังตลาดแถบยุโรปและเอเชีย โดยเฉพาะประเทศจีน รวมทั้งการขยายตลาดในประเทศเพื่อทดแทนตลาดต่างประเทศ

2.) การป้องกันความเสี่ยงจากอัตราแลกเปลี่ยน โดยการทำสัญญาซื้อขายล่วงหน้า (Forward Contract) กับสถาบันการเงินมากขึ้น และ

3.) การกำหนดราคาสินค้าเป็นสกุลเงินอื่นที่มีโชดอลลาร์ สรอ. และมีความผันผวนน้อยกว่า เช่น ยูโร และ เยน

สำหรับอุตสาหกรรมอิเล็กทรอนิกส์ ซึ่งเป็นสินค้าส่งออกที่สำคัญ ยังคงมีแนวโน้มขยายตัวในเกณฑ์ดี อย่างไรก็ตาม จากผลกระทบของปัญหาราคาต้นทุนวัตถุดิบและราคาน้ำมันที่มีแนวโน้มสูงขึ้นอย่างต่อเนื่อง ทำให้ผู้ประกอบการปรับตัวโดยพยายามหาแหล่งวัตถุดิบที่ราคาถูกลง และเพิ่มประสิทธิภาพการผลิต เพื่อลดภาระต้นทุนการผลิตที่สูงขึ้น รวมทั้งปรับปรุงสินค้าให้มีความหลากหลายและมีความซับซ้อนมากขึ้น เพื่อสนองตอบต่อความต้องการของลูกค้า

ต้นทุน ราคาสินค้า และผลกำไร

ในไตรมาสที่ 2 ของปี 2551 ต้นทุนการดำเนินธุรกิจโดยรวมยังปรับตัวสูงขึ้นอย่างต่อเนื่องจากไตรมาสก่อนหน้า สืบเนื่องมาจากราคาวัตถุดิบ พลังงาน และค่าแรงที่เพิ่มขึ้นเป็นสำคัญ ทำให้ผู้ประกอบการส่วนใหญ่ทำการปรับเพิ่มราคาสินค้าหลักทั้งราคาขายส่ง และราคาขายปลีกตามการปรับตัวสูงขึ้นของต้นทุนการผลิต อย่างไรก็ตาม การปรับขึ้นราคาสินค้าของธุรกิจโดยรวมยังทำได้ไม่เต็มที่ เนื่องจากทางกรยังคงดูแลควบคุมราคาสินค้าบางรายการ กอปรกับอุปสงค์ของผู้บริโภคเริ่มชะลอตัว โดยผู้ประกอบการให้ความเห็นว่าแรงกดดันจากต้นทุนการผลิตที่สูงขึ้นต่อเนื่องเป็นปัจจัยสำคัญต่อแรงกดดันเงินเฟ้อคาดการณ์และระดับราคาในระยะต่อไป

ทั้งนี้ จากภาวะต้นทุนการดำเนินธุรกิจที่สูงขึ้น ทำให้ผู้ประกอบการมีการปรับตัวโดยการเพิ่มประสิทธิภาพการผลิตให้สูงขึ้น ลดต้นทุนการดำเนินงาน รวมถึงหาช่องทางจำหน่ายทั้งในและต่างประเทศมากขึ้น

ปัจจัยเสี่ยงและข้อจำกัดในการดำเนินธุรกิจของภาคเอกชน

จากการสอบถามผู้ประกอบการส่วนใหญ่พบว่า ปัญหาเรื่องภาวะเงินเฟ้ออันเนื่องมาจากราคาน้ำมันที่โหมสูงต่อเนื่อง และต้นทุนประกอบการโดยเฉพาะวัตถุดิบที่ปรับตัวเพิ่มสูงขึ้นสร้างแรงกดดันต่อราคาและลดกำไรของธุรกิจ (Profit margin) นอกจากนี้สถานการณ์ทางการเมืองที่ยังไม่แน่นอนส่งผลกระทบต่อความเชื่อมั่นของผู้บริโภคและธุรกิจเป็นอย่างมาก รวมทั้งผู้ประกอบการบางส่วนยังประสบปัญหาการขาดแคลนแรงงานทั้งแรงงานฝีมือและแรงงานไร้ฝีมือ

ข้อจำกัดในการทำธุรกิจ (% ของจำนวนผู้ตอบแบบสอบถาม)			
	มี.ค. 51	เม.ย. 51	พ.ค. 51
1. ต้นทุนการผลิตสูงขึ้น	62.0	64.8	65.3
2. การปรับราคาสินค้าทำได้ยาก	58.5	58.1	59.1
3. ความไม่แน่นอนเกี่ยวกับภาวะเศรษฐกิจ	49.2	50.1	51.9
4. การแข่งขันที่รุนแรงจากตลาดในประเทศ	43.8	43.6	41.5
5. ความต้องการจากตลาดในประเทศต่ำ	26.3	29.3	29.0
6. การแข่งขันที่รุนแรงจากตลาดต่างประเทศ	23.7	21.5	21.4
7. ความต้องการจากตลาดต่างประเทศต่ำ	16.4	16.0	15.3
8. ขาดแรงงานฝีมือ	18.0	17.7	17.8
9. ขาดแคลนวัตถุดิบ	18.2	18.7	19.7
10. ขาดข้อมูลในการวางแผนทางธุรกิจ	11.1	9.5	10.6
11. ปัญหาทางการเงิน	10.2	11.6	13.3
12. อื่น ๆ	11.3	8.0	12.1
13. ไม่มีข้อจำกัด	5.8	5.5	5.1

ที่มา: สํารวจผู้ประกอบการ

ทีมีวิเคราะห์สันทศธุรกิจ

สายนโยบายการเงิน

30 มิถุนายน 2551

ข้อมูลเพิ่มเติม: โทร: 0-2283-5646

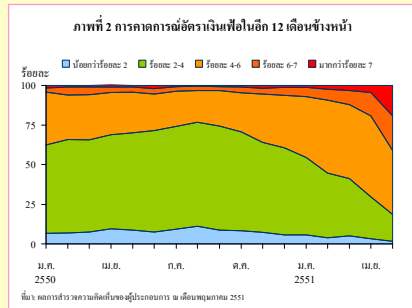
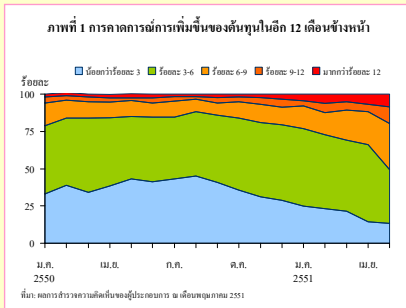
การศึกษาการส่งผ่านต้นทุนสู่ราคา (Cost Pass-through) ในภาวะที่ราคาน้ำมันและราคาสินค้าโภคภัณฑ์อยู่ในระดับสูงต่อเนื่อง

ทฤษฎีเศรษฐศาสตร์แสดงให้เห็นว่า การคาดการณ์เงินเฟ้อ (Inflation Expectation) สามารถส่งผลกระทบต่อภาวะเงินเฟ้อในระบบเศรษฐกิจ ผ่านการต่อรองค่าจ้างของลูกจ้างและการตั้งราคาของผู้ประกอบการ อาทิ หากลูกจ้างคาดการณ์ว่าเงินเฟ้อในอนาคตจะอยู่ในระดับสูงต่อไป ย่อมต้องการขอขึ้นค่าจ้างเพื่อรักษาระดับอำนาจซื้อ ซึ่งจะสร้างแรงกดดันต่อต้นทุนของผู้ประกอบการและทำให้ระดับราคาขายส่งและราคาขายปลีกสูงขึ้นไปอีก

การติดตามแนวโน้มการคาดการณ์เงินเฟ้อจึงมีความจำเป็นต่อการดำเนินนโยบายการเงิน อย่างไรก็ตาม ประเทศไทยยังขาดตราสารทางการเงินที่มีอัตราผลตอบแทนผูกกับอัตราเงินเฟ้อ (Inflation-linked Bonds) ซึ่งสามารถนำอัตราผลตอบแทนของตราสารดังกล่าวไปเปรียบเทียบกับพันธบัตรที่มีอายุ และอันดับความน่าเชื่อถือ (Rating) ที่ใกล้เคียงกันเพื่อให้ได้ข้อมูลที่สะท้อนอัตราเงินเฟ้อคาดการณ์ของนักลงทุนในตลาดได้ดี ดังนั้น การติดตามการคาดการณ์เงินเฟ้อจึงต้องอาศัยข้อมูลอื่นแทน อาทิ ผลการสำรวจความเห็นของผู้บริโภคและผู้ประกอบการเพื่อประเมินการคาดการณ์ในระยะสั้น และการประมาณการการเปลี่ยนแปลงของอัตราเงินเฟ้อคาดการณ์จาก Implied Forward Curve เพื่อวัดการคาดการณ์ในระยะยาว

จากข้อมูลการสำรวจความคิดเห็นของผู้ประกอบการ (Business Sentiment Survey) รอบล่าสุดเมื่อเดือนพฤษภาคม 2551 พบว่าการคาดการณ์แนวโน้มต้นทุนและอัตราเงินเฟ้อในอีกระยะเวลา 12 เดือนข้างหน้าปรับตัวเพิ่มขึ้นต่อเนื่อง โดยล่าสุดประมาณร้อยละ 50 ของผู้ประกอบการคาดว่าต้นทุนจะเพิ่มขึ้นมากกว่าร้อยละ 6 ขณะที่ประมาณร้อยละ 40 คาดว่าอัตราเงินเฟ้อจะอยู่สูงกว่าร้อยละ 6 และสัดส่วนของผู้ที่คาดว่า

อัตราเงินเพื่อจะอยู่ในระดับสูงโน้มเพิ่มขึ้นต่อเนื่องตั้งแต่ช่วงกลางปี 2550 และมีแนวโน้มเพิ่มขึ้นค่อนข้างเร็วตั้งแต่เดือนเมษายน 2551 ที่มีการเร่งตัวของราคาสินค้าเกษตร โดยเฉพาะข้าว ควบคู่ไปกับแรงกดดันต่อเนื่องจากราคาน้ำมัน (ภาพที่ 1 และ 2)

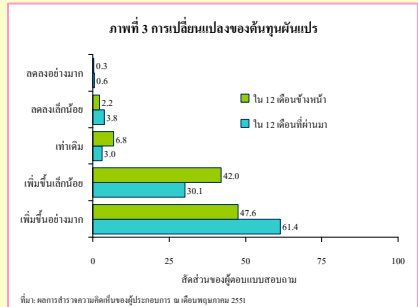
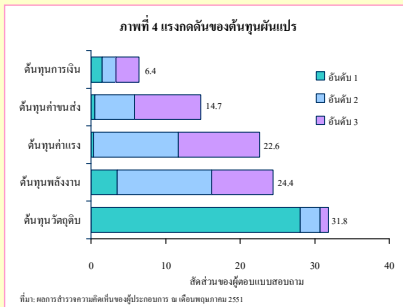


นอกจากนี้ ธปท. ได้จัดทำการศึกษาประเมินพิเศษเรื่องกลไกการส่งผ่านต้นทุนการผลิตและการส่งผ่านสู่ราคา^{1/} เพื่อให้สะท้อนถึงการคาดการณ์และแรงกดดันเงินเฟ้อที่มาจากด้านต้นทุนโดยสรุปข้อค้นพบสำคัญได้ 4 ประการ ดังนี้

1) ผู้ประกอบการกว่าร้อยละ 90 ได้รับแรงกดดันจากต้นทุนการผลิตในช่วง 12 เดือนที่ผ่านมา โดยกว่าร้อยละ 60 มีต้นทุนเพิ่มขึ้นอย่างมาก และกว่าร้อยละ 40 คาดว่าจะได้รับแรงกดดันเพิ่มขึ้นอย่างมากในอีก 12 เดือนข้างหน้า (ภาพที่ 3)

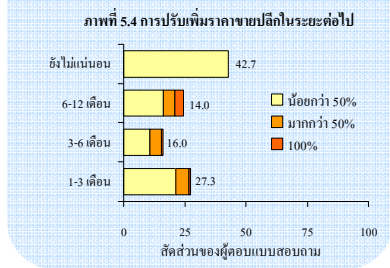
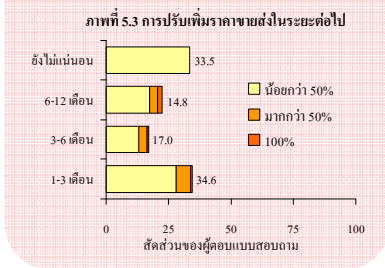
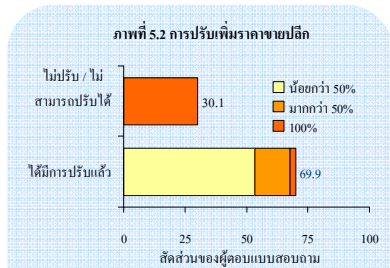
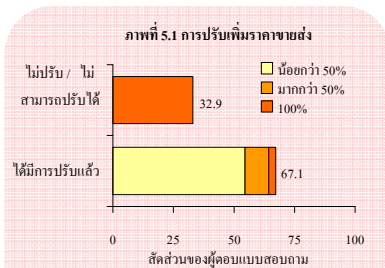
^{1/} จากการสำรวจความคิดเห็นของผู้ประกอบการ โดย ธปท. รอบการสำรวจเดือนพฤษภาคม 2551 ในเรื่องพิเศษเกี่ยวกับต้นทุนการผลิตและการส่งผ่านสู่ราคา โดยสอบถามจากผู้ประกอบการจำนวน 865 ราย ซึ่งมีการตอบกลับแบบสอบถามจำนวน 341 ราย คิดเป็นร้อยละ 39.4 ทั้งนี้ ต้นทุนผันแปรในแบบสำรวจนี้ หมายถึง วัตถุดิบ/สินค้าสำเร็จรูป พลังงาน แรงงาน การขนส่ง ต้นทุนทางการเงิน และอื่นๆ

2) แรงกดดันต่อต้นทุนผันแปรที่เพิ่มขึ้น 3 อันดับต้น คือ ต้นทุนวัตถุดิบ/สินค้าสำเร็จรูป พลังงาน และค่าแรง ตามลำดับ ขณะที่แรงกดดันจากต้นทุนทางการเงินมีเพียงเล็กน้อย (ภาพที่ 4)



3) การส่งผ่านต้นทุนผันแปรที่เพิ่มขึ้นสู่ราคา (Cost Pass-through) ของผู้ประกอบการได้กระทำไปแล้วส่วนหนึ่ง โดยส่วนใหญ่ปรับราคาน้อยกว่าร้อยละ 50 ของต้นทุนผันแปรที่เพิ่มขึ้น ทั้งนี้งานที่มีการประมวล งานที่มีการทำสัญญาล่วงหน้า การรอการอนุมัติการปรับขึ้นราคาจากกรมการค้าภายใน และภาวะการแข่งขันสูงเป็นปัจจัยสำคัญที่ทำให้ผู้ประกอบการตัดสินใจไม่ปรับหรือไม่สามารถปรับราคาได้ (ภาพที่ 5.1 และ 5.2)

4) แรงกดดันต้นทุนต่อราคาในระยะ 12 เดือนข้างหน้าจะยังมีอยู่ โดยผู้ประกอบการมีแนวโน้มที่จะทยอยปรับขึ้นราคาสินค้าภายในช่วง 12 เดือนข้างหน้าเพื่อชดเชยการปรับขึ้นของต้นทุนที่ผ่านมาแล้ว (ภาพที่ 5.3 และ 5.4)



ที่มา: ผลการสำรวจความคิดเห็นของผู้ประกอบการ ณ เดือนพฤษภาคม 2551

กล่าวโดยสรุป การส่งผ่านต้นทุนสู่ราคา (Cost Pass-through) ของผู้ประกอบการอาศัยเวลา โดยในระยะสั้นผู้ประกอบการจะยอมแบกรับต้นทุนที่สูงขึ้นในสัดส่วนที่มากกว่าปกติ ซึ่งการส่งผ่านที่ใช้เวลาดังกล่าว ผนวกกับการที่ผู้ประกอบการคาดว่าแรงกดดันจากต้นทุนในระยะ 12 เดือนข้างหน้ายังคงมีอยู่ต่อเนื่องจะเป็นแรงกดดันที่สำคัญต่อการคาดการณ์เงินเฟ้อในช่วงต่อไป

**Report: “Economic/Business Information Exchange Programme
Between the Bank of Thailand and the Business Sector”**

As of 30 June 2008

From the Economic/Business Information Exchange Programme between the Bank of Thailand and 87 business firms throughout the country during 2008 Q2, it was revealed that overall sales of the business, private consumption and investment declined from the previous quarter due to the continuous increase in the cost of raw materials. In addition, unstable political situation by protests against the government decreases businesses’ confidence. As for an economic outlook for the second half of 2008, businesses expected that domestic demand, both consumption and private investment, would slow down from the first half of 2008. With an unstable economic situation, businesses would give priority to increasing productivity as well as being more cautious in operating their businesses.

Private Consumption

Overall private consumption declined from the previous quarter, reflecting from lower sales of goods and services. This was due to a decline in consumers’ purchasing power resulting from increasing cost of living and concern about inflation. As a result, consumers became more cautious in their spending and selectively purchased focusing on quality products. As for the second half of 2008, businesses anticipated that private consumption would decline compared to the first half of the year. Businesses had made an

upward adjustment in their prices and expected to keep the price unchanged until end of the year.

Private Investment

Overall private investment showed sluggish expansion as most businesses still lack of confidence given that increased several risk factors including a continuous rise in production costs and oil prices and unstable political situation. Consequently, businesses became more cautious in operating their businesses. As for real estate sector in the first half of 2008, businesses expanded moderately due to government's measures to reduce property transfer fees and Specific Business Tax. However, in the second half of 2008, the new supply was expected to decline as a result of increases in construction material costs and competition.

Export Conditions

Overall exports continued to favourably expand in this quarter in line with the continuous expanded demand, in particular, in European, Asian and Middle East markets. In response to the slowdown of US economy caused by the prolonged sub-prime problem as well as the strengthening of the baht, most exporting firms improved their business strategies by diversifying into new export markets, widely engaging in forward contracts and setting prices in terms of other currencies apart from US dollars such as Euro or Yen. Provided a continuous increase in production costs and oil prices, businesses searched for reasonable cost of raw materials, improved their productivity, and diversified their products to serve consumers'

demand. As for electronics industry, our main export, businesses still expanded well.

Costs and Prices

Business costs mainly from raw materials and energy climbed continuously from the previous quarter resulted in price adjustments by businesses. However, because of the government's price administration and a slight decline in consumers' overall demand, the price adjustments were still limited. To deal with this situation, businesses put a lot of effort to improve their productivity and expand their distribution channels in both new domestic and foreign markets.

Business limitations and risk factors

Like in the last quarter, most businesses viewed that production costs especially cost of raw materials that have been rising had pressure on selling prices and reduced profit margins. Besides, unstable political situation also greatly shaken businesses' and consumers' confidence.
