



บทวิเคราะห์

การปรับตัวของธุรกิจในภาวะเศรษฐกิจถดถอยและผลกระทบต่อการทำงาน

ดลัปลักษณ์ ธนดิษฐ์สุวรรณ

ธัญลักษณ์ วิบูลย์ศรีสัจจะ

นิธิสาร พงศ์ปิยะไพบูลย์

มีนาคม 2552

สายนโยบายการเงิน

ธนาคารแห่งประเทศไทย

การปรับตัวของธุรกิจในภาวะเศรษฐกิจถดถอย และผลกระทบต่อการทำงาน

ตลับลักษณ์ ธนดิษฐ์สุวรรณ *
ธัญลักษณ์ วิบูลย์ศรีสัจจะ *
นิตินันท์ พงศ์ปิยะไพบูลย์ *

* ปัจจุบัน ตลับลักษณ์ ธนดิษฐ์สุวรรณ (talublut@bot.or.th) เป็นเศรษฐกร ที่มโนบายเศรษฐกิจด้าน
อุปทาน, ธัญลักษณ์ วิบูลย์ศรีสัจจะ (thanyalv@bot.or.th) เป็นเศรษฐกร ที่วิเคราะห์สหเศรษฐกิจ
และ นิตินันท์ พงศ์ปิยะไพบูลย์ (nitisant@bot.or.th) เป็นเศรษฐกร ที่วิเคราะห์สหเศรษฐกิจ

ส่วนวิเคราะห์เศรษฐกิจด้านอุปทาน
ฝ่ายเศรษฐกิจในประเทศ
สายนโยบายการเงิน
ธนาคารแห่งประเทศไทย

ข้อคิดเห็นที่ปรากฏในบทวิเคราะห์นี้เป็นความคิดเห็นของผู้เขียน ซึ่งไม่จำเป็นต้องสอดคล้องกับ
ธนาคารแห่งประเทศไทย และไม่ได้สะท้อนความเห็นของบริษัทใดบริษัทหนึ่ง

การปรับตัวของธุรกิจในภาวะเศรษฐกิจถดถอยและผลกระทบต่อการทำงาน

ปัญหาวิกฤตการเงินโลกที่มีต้นตอจากประเทศสหรัฐอเมริกา และลุกลามไปยังประเทศอื่นๆ ทั่วโลก โดยเฉพาะเศรษฐกิจประเทศคู่ค้าสำคัญของไทย เช่น สหรัฐอเมริกา ญี่ปุ่น และสหภาพยุโรป เริ่มส่งผลกระทบต่อภาคเศรษฐกิจจริงของไทยอย่างชัดเจนมากขึ้น ผ่านช่องทางการส่งออกและการผลิตของภาคอุตสาหกรรมของไทย โดยเฉพาะกลุ่มที่พึ่งพิงการส่งออกเป็นหลัก โดยมูลค่าการส่งออกของไทยในเดือนมีนาคม 2552 หดตัวเทียบกับช่วงเดียวกันปีก่อนร้อยละ 22.7 ส่วนดัชนีผลผลิตอุตสาหกรรม (Manufacturing Production Index: MPI) ในเดือนมีนาคม 2552 หดตัวเทียบกับช่วงเดียวกันปีก่อนร้อยละ 15.5 เป็นการหดตัวมากต่อเนื่องเป็นเดือนที่ 4 ตั้งแต่เริ่มจัดทำ MPI เมื่อปี 2531 และหดตัวมากกว่าวิกฤตครั้งก่อนที่ MPI เดือนพฤษภาคม 2540 หดตัวเทียบกับช่วงเดียวกันปีก่อนร้อยละ 14.9 ในท่ามกลางปัจจัยเสี่ยงต่างๆ ทั้งจากภาวะเศรษฐกิจมหภาคโดยรวม สถานการณ์ความไม่แน่นอนทางการเมืองภายในประเทศ และผลกระทบทางเศรษฐกิจจากความผันผวนของเศรษฐกิจโลก ธุรกิจจึงจำเป็นต้องปรับตัวและเตรียมพร้อมรับมือกับสถานการณ์ในปี 2552 เพื่อรักษาธุรกิจให้อยู่รอดท่ามกลางภาวะเศรษฐกิจถดถอยที่ได้รับผลกระทบอย่างชัดเจนจากการลดคำสั่งซื้อโดยเฉพาะจากตลาดต่างประเทศ

1. การปรับตัวของภาคธุรกิจในช่วงภาวะเศรษฐกิจถดถอย

จากผลการสำรวจพิเศษ¹ บริษัทต่างๆ ทั่วประเทศ ทั้งที่เป็นบริษัทขนาดใหญ่ (Large Enterprises: LEs) และบริษัทขนาดกลางและขนาดย่อม (Small and Medium Enterprises: SMEs) เรื่อง การปรับตัวของธุรกิจและการจ้างงานในภาวะเศรษฐกิจถดถอยพบว่า ในช่วงตั้งแต่ครั้งหลังของปี 2551 ร้อยละ 89 ของผู้ประกอบการได้ปรับตัวเพื่อรับมือกับภาวะเศรษฐกิจชะลอตัวลง โดยการเพิ่มประสิทธิภาพของการผลิตและลดต้นทุนการผลิต รองลงมาปรับตัวด้วยการบริหารจัดการสินค้าคงคลังให้มี



ประสิทธิภาพขึ้น (ร้อยละ 68) และการแสวงหาตลาดใหม่เพื่อชดเชยการส่งออกที่ลดลงจากคำสั่งซื้อของลูกค้าหลักลดลง (ร้อยละ 66) ตามลำดับ เป็นที่น่าสังเกตว่า มีเพียงร้อยละ 12 ของผู้ประกอบการที่จะลดจำนวนพนักงานในบริษัท ส่วนหนึ่งมาจากการที่ผู้ประกอบการต้องรักษาแรงงานที่มีทักษะและความชำนาญไว้เพื่อพร้อมสำหรับในช่วงที่เศรษฐกิจกลับมาเติบโตอีกครั้ง ซึ่งผลสำรวจนี้สอดคล้องกับผลสำรวจความคิดเห็นผู้บริหารบริษัทจดทะเบียน (CEO Survey)² ของไตรมาสที่ 1 ปี 2552 ที่จัดทำโดยสถาบันวิจัยเพื่อตลาดทุน

¹ การสำรวจพิเศษเรื่อง การปรับตัวของธุรกิจและการจ้างงานในภาวะเศรษฐกิจถดถอย จัดทำในเดือนธันวาคม 2551 โดยส่งแบบสอบถามไปยังบริษัทต่างๆ ทั่วประเทศ จำนวน 700 ราย ในช่วงระหว่างวันที่ 15 ธันวาคม 2551 – 20 มกราคม 2552 และได้รับการตอบกลับทั้งสิ้น 341 ราย หรือคิดเป็นร้อยละ 48.7 แบ่งเป็น บริษัทขนาดใหญ่ (Large Enterprises) จำนวน 184 ราย และ บริษัทขนาดกลางและขนาดย่อม (SMEs) จำนวน 157 ราย ทั้งนี้ หากจำแนกตามสัดส่วนการส่งออก ผู้ประกอบการที่ผลิตเพื่อขายในตลาดในประเทศเป็นหลัก (มีสัดส่วนการส่งออกน้อยกว่าร้อยละ 30) มีจำนวน 246 ราย และหากจำแนกตามจำนวนพนักงาน ผู้ประกอบการที่มีพนักงานมากกว่า 200 คนขึ้นไปมีจำนวน 174 ราย

² ผลสำรวจความคิดเห็นผู้บริหารบริษัทจดทะเบียน (CEO Survey) ของไตรมาสที่ 1 ปี 2552 ที่จัดทำโดยสถาบันวิจัยเพื่อตลาดทุน พบว่า กว่าร้อยละ 50 ของบริษัทจดทะเบียนในตลาดหลักทรัพย์ที่ตอบแบบสอบถามปรับตัวด้วยการเพิ่มประสิทธิภาพและลดต้นทุนการผลิต ขณะที่ประมาณร้อยละ 40 ปรับตัวด้วยการหาตลาดใหม่เพื่อทดแทนตลาดเดิม รวมถึงการเพิ่มสัดส่วนของตลาดในประเทศ

หากพิจารณาโดยจำแนกผู้ประกอบการตามสัดส่วนการส่งออก มีข้อสรุปแนวทางการปรับตัวเพื่อความอยู่รอดของผู้ประกอบการที่สำคัญ 4 แนวทาง คือ

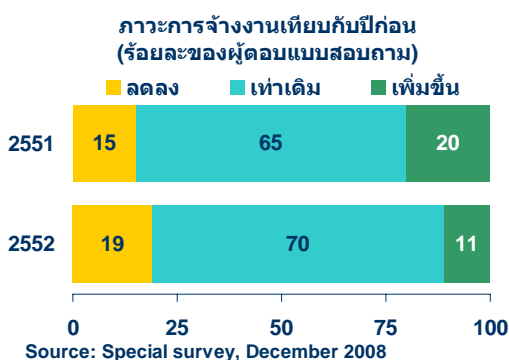


ผู้ประกอบการที่มีสัดส่วนการส่งออกอยู่ระหว่างร้อยละ 30 ถึง 60 จะปรับตัวด้านนี้สูงถึงร้อยละ 75 เนื่องจากเป็นกลุ่มที่ต้องพึ่งพาทั้งตลาดในประเทศและต่างประเทศ ความไม่แน่นอนของอุปสงค์อาจจะมีมากกว่าจึงมีความจำเป็นต้องมีการบริหารจัดการสินค้าคงคลังมากกว่าอีก 2 กลุ่มที่พึ่งพาอุปสงค์จากในหรือต่างประเทศเพียงอย่างเดียว

1.3 การแสวงหาตลาดใหม่เพื่อทดแทนตลาดเดิม กลุ่มผู้ประกอบการที่มีสัดส่วนการส่งออกอยู่ระหว่างร้อยละ 30 ถึง 60 จะปรับตัวโดยการพยายามเสาะหาและขยายตลาดใหม่ถึงร้อยละ 88 เพื่อชดเชยกับตลาดที่มีอุปสงค์อ่อนตัวลงมาก แสดงนัยว่าผู้ประกอบการที่พึ่งพาทั้งตลาดภายในประเทศและต่างประเทศมีความยืดหยุ่นในการปรับตัว ในขณะที่กลุ่มพึ่งพาตลาดในประเทศหรือตลาดต่างประเทศเพียงตลาดเดียวมีความยืดหยุ่นในการปรับตัวน้อยกว่า

1.4 การลดจำนวนคนงาน ผู้ประกอบการในทุกกลุ่มเห็นว่าการลดจำนวนคนงานเป็นทางเลือกอันดับท้าย ๆ ที่จะดำเนินการ เนื่องจากความจำเป็นที่ยังต้องรักษาแรงงานที่มีคุณภาพและมีทักษะความชำนาญไว้ เพื่อให้สามารถดำเนินการผลิตได้อย่างมีประสิทธิภาพต่อไป โดยเฉพาะในโอกาสที่เศรษฐกิจกลับเข้าสู่ภาวะขาขึ้นอีกครั้ง เนื่องจากอาจไม่สามารถหาแรงงานเหล่านี้ได้ในช่วงที่ต้องการ แต่จะเน้นการลดต้นทุนด้านแรงงานลง ซึ่งสอดคล้องกับการสอบถามข้อมูลจากผู้ประกอบการภายใต้โครงการแลกเปลี่ยนข้อมูลเศรษฐกิจ/ธุรกิจระหว่าง สปท. และนักธุรกิจ ที่พบว่า ผู้ประกอบการจะปรับลดการทำงานล่วงเวลาเป็นลำดับแรก จากนั้นจะลดการทำงานของแรงงานประเภท Contract out และ ลดเวลาทำงานของพนักงานประจำ ซึ่งหากสถานการณ์ยังไม่ดีขึ้นค่อยพิจารณาถึงการเลิกจ้าง³

2. ผลกระทบของการปรับตัวของธุรกิจในภาวะเศรษฐกิจถดถอยต่อภาวะการจ้างงาน

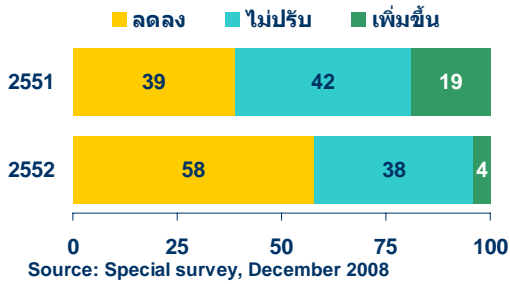


2.1 ภาวะการจ้างงาน ในปี 2551 เทียบกับปี 2550 มีสัญญาณการอ่อนตัวเล็กน้อย แต่การถดถอยของทั้งเศรษฐกิจโลกและเศรษฐกิจไทยในปี 2552 จะเป็นแรงกดดันทำให้ผู้ประกอบการต้องปรับลดต้นทุนการผลิต โดยเฉพาะต้นทุนด้านค่าจ้างซึ่งเป็นต้นทุนการผลิตที่ควบคุมได้⁴ ส่งผลให้ภาวะการจ้างงานในปี 2552 มีสัญญาณการจ้างงานอ่อนตัวมากขึ้นจากปัจจัยดังนี้

³ รุ่งนภา โอภาสปัญญาสาร และ นิธิสาร พงศ์ปิยะไพบูรณ์ เรื่อง "อุตสาหกรรมอิเล็กทรอนิกส์ของไทยในภาวะเศรษฐกิจโลกถดถอย" ธนาคารแห่งประเทศไทย (http://www.bot.or.th/Thai/EconomicConditions/Documents/200901_Electronics.pdf)

⁴ รายงานสถานการณ์วิสาหกิจขนาดกลางและขนาดย่อม ปี 2550 และแนวโน้มปี 2551 โดย สำนักส่งเสริมวิสาหกิจขนาดกลางและขนาดย่อม

การทำงานล่วงเวลาเทียบกับปีก่อน (ร้อยละของผู้ตอบแบบสอบถาม)



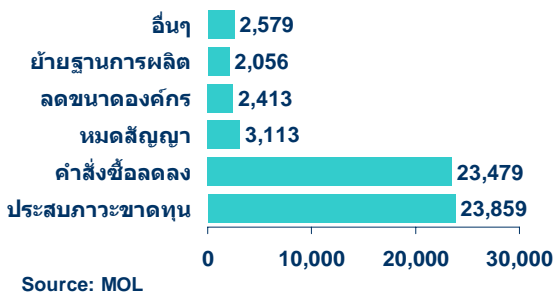
ปัจจัยในการปรับขึ้นเงินเดือนพนักงาน (ร้อยละของผู้ตอบแบบสอบถาม)



ประเภทกิจการที่มีการเลิกจ้าง (ตั้งแต่วันที่ 1 ม.ค. 2551 - 19 ม.ค. 2552)



สาเหตุของการเลิกจ้าง (ตั้งแต่วันที่ 1 ม.ค. 2551 - 19 ม.ค. 2552)



สิ้นสุดไตรมาสที่ 1 ปี 2552 สะท้อนจากดัชนีผลผลิตอุตสาหกรรมเดือนมีนาคม 2552 ที่แม้จะยังหดตัวเมื่อเปรียบเทียบกับระยะเดียวกันปีก่อน แต่ปรับตัวดีขึ้นร้อยละ 2.5 เมื่อเทียบกับเดือนกุมภาพันธ์ 2552 นอกจากนี้ อุตสาหกรรมอิเล็กทรอนิกส์และเครื่องใช้ไฟฟ้าเริ่มมีคำสั่งซื้อกลับเข้าบ้างแล้วโดยยอดคำสั่งซื้อในไตรมาส 2 ปี 2552 มีประมาณร้อยละ 70-80 ของคำสั่งซื้อในภาวะปกติ เพิ่มขึ้นจากไตรมาส 1 ปี 2552 ซึ่งได้รับคำสั่งซื้อเพียงร้อยละ 60-70 ของคำสั่งซื้อในภาวะปกติเท่านั้น⁵ ซึ่งแนวโน้มของคำสั่งซื้อที่เพิ่มขึ้นในไตรมาสที่ 2 นี้ คาดว่าจะทำให้บริษัทต้องเพิ่มการผลิตมากกว่าในช่วงไตรมาสแรกของปี ดังนั้นปัญหาการเลิกจ้างงานอาจจะไม่ได้รุนแรงเท่ากับที่คาดการณ์ไว้

2.1.1 การลดการทำงานล่วงเวลา ร้อยละ 58 ของ

ผู้ประกอบการรายงานว่าจะลดการทำงานล่วงเวลาลง เทียบกับร้อยละ 39 ของผู้ประกอบการในปี 2551 ซึ่งเห็นได้ชัดในผู้ประกอบการในกลุ่มที่พึ่งพาการส่งออก ทั้งผลิตเพื่อการส่งออกอยู่ระหว่างร้อยละ 30 - 60 และที่ส่งออกมากกว่าร้อยละ 60

2.1.2 ปัจจัยในกระบวนการปรับขึ้นค่าจ้าง ในภาวะปกติ

ผู้ประกอบการจะพิจารณาตัดสินใจปรับขึ้นเงินเดือน/ค่าจ้างของพนักงานจากปัจจัยด้านผลการปฏิบัติงานของพนักงานเป็นหลัก (ร้อยละ 71) รองลงมาคือปัจจัยด้านผลประกอบการของธุรกิจ (ร้อยละ 69) แต่ในภาวะที่ธุรกิจประสบปัญหายอดขายที่ลดลงอย่างมากจากคำสั่งซื้อที่ลดลง ผู้ประกอบการจะพิจารณาตัดสินใจในการปรับขึ้นเงินเดือน/ค่าจ้างของพนักงานจากผลประกอบการเป็นหลัก (ร้อยละ 77) รองลงมาคือปัจจัยด้านผลการปฏิบัติงานของพนักงาน (ร้อยละ 68) สะท้อนว่าธุรกิจจะคำนึงถึงความอยู่รอดของบริษัทเป็นอันดับแรก

2.2 ผลการสำรวจข้างต้นสอดคล้องกับข้อมูลของ

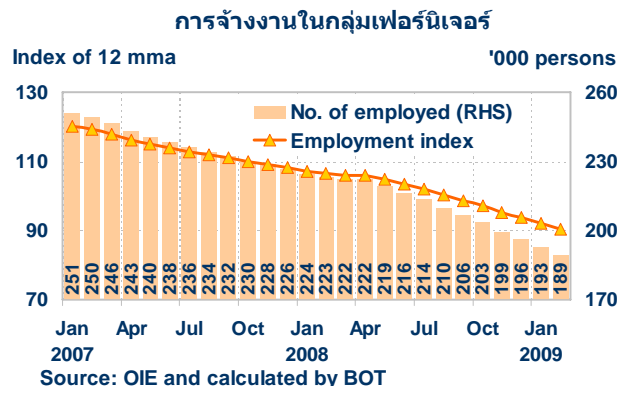
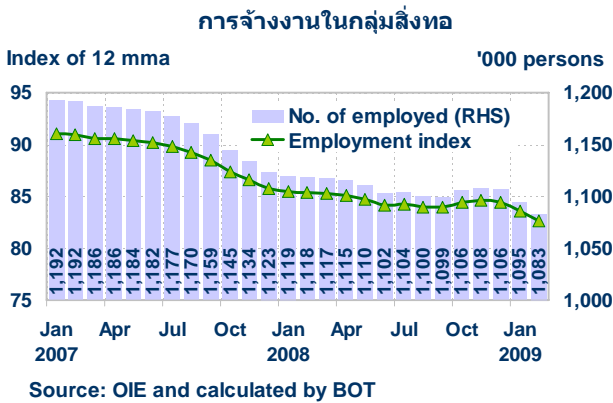
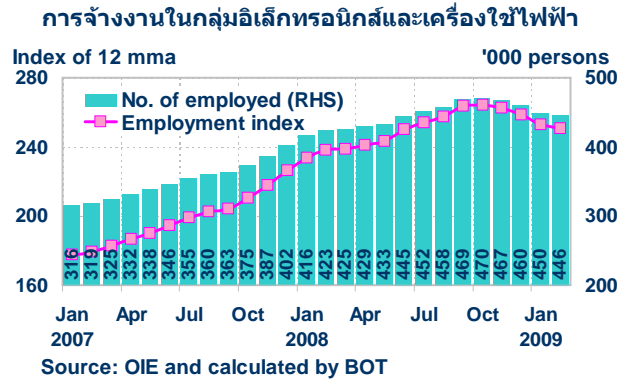
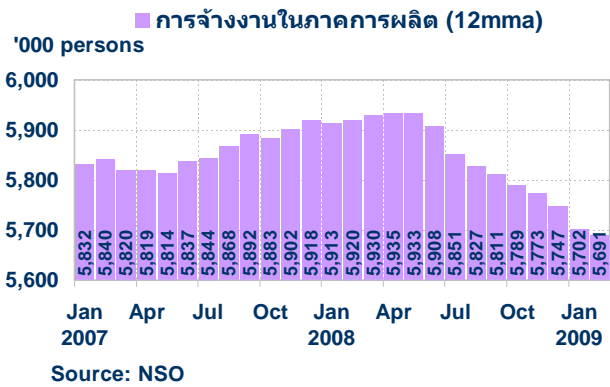
กระทรวงแรงงาน ซึ่งพบว่า ในช่วงตั้งแต่ 1 มกราคม 2551 ถึง 19 มกราคม 2552 ธุรกิจมีการเลิกจ้างแรงงานจำนวนทั้งสิ้น 57,499 คน โดยกลุ่มที่เลิกจ้างแรงงานมากที่สุด คือ กลุ่มสิ่งทอ เลิกจ้างแรงงาน 13,067 คน ตามด้วย อิเล็กทรอนิกส์ 11,064 คน แต่หากจำแนกตามสาเหตุการเลิกจ้าง มาจากประสบภาวะขาดทุน 23,859 คน รองลงมาคือ คำสั่งซื้อลดลง 23,479 คน

สำหรับในระยะต่อไป กระทรวงแรงงานคาดว่า ตลาดแรงงานมีแนวโน้มประสบปัญหาการเลิกจ้างมากขึ้น โดยกลุ่มที่มีความเสี่ยงได้แก่อุตสาหกรรมการผลิตที่พึ่งพิงการส่งออกเป็นหลัก อาทิ กลุ่มอิเล็กทรอนิกส์ กลุ่มยานยนต์และชิ้นส่วน และกลุ่มการผลิตเครื่องจักรและอุปกรณ์ เป็นต้น สำหรับสาเหตุของแนวโน้มการเลิกจ้างมาจากการหยุดกิจการชั่วคราว การลดปริมาณการผลิต และการผัดผ่อนจ่ายค่าจ้าง โดยความรุนแรงของปัญหาขึ้นอยู่กับผลกระทบจากวิกฤตเศรษฐกิจโลกว่าจะยาวนานเพียงใด หากอุปสงค์หดตัวเป็นระยะเวลายาวนาน ปัญหาการเลิกจ้างจะยิ่งรุนแรงมากขึ้น

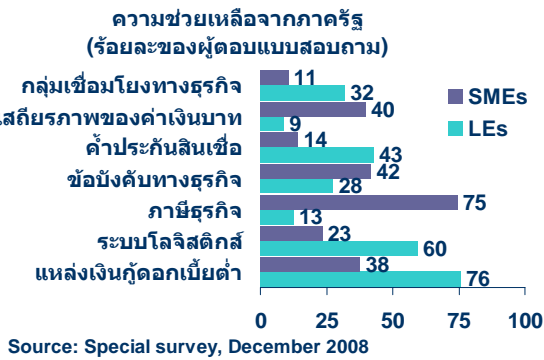
อย่างไรก็ดี อุตสาหกรรมการผลิตเริ่มมีสัญญาณที่ดีขึ้นเมื่อ

⁵ ศูนย์บริการการลงทุน สำนักงานคณะกรรมการส่งเสริมการลงทุน. ข่าวสำหรับสื่อมวลชน ฉบับที่ 38/2552 (อ.21) วันที่ 26 มีนาคม 2552.

2.3 ภาวะการจ้างงานล่าสุด จากข้อมูลการสำรวจโดยสำนักงานสถิติแห่งชาติ พบว่า ในช่วงครึ่งหลังของปี 2551 จนถึงช่วงต้นปี 2552 ภาคการผลิตต้องลดการจ้างงานลงมากเนื่องจากประสบปัญหาอุปสงค์ทั้งในและนอกประเทศหดตัว โดยการทำงานในภาคการผลิตเฉลี่ย 12 เดือนลดลงอย่างต่อเนื่องจาก 5.9 ล้านคนในเดือนมิถุนายน 2551 มาอยู่ที่ 5.7 ล้านคนในเดือนกุมภาพันธ์ 2552 โดยเฉพาะกลุ่มอิเล็กทรอนิกส์และเครื่องใช้ไฟฟ้า สิ่งทอ เฟอร์นิเจอร์ และชิ้นส่วนยานยนต์



3. แนวทางการให้ความช่วยเหลือจากทางการ



จากผลการสำรวจพบว่า ความช่วยเหลือที่ผู้ประกอบการขนาดกลางและขนาดย่อม (SMEs) ต้องการจากภาครัฐ 3 อันดับแรก ได้แก่ การลดภาษีเงินได้ของธุรกิจ (ร้อยละ 75) การผ่อนปรนข้อบังคับธุรกิจต่างๆ (ร้อยละ 42) และ การรักษาเสถียรภาพของอัตราแลกเปลี่ยน (ร้อยละ 40) ตามลำดับ สะท้อนให้เห็นว่าธุรกิจขนาดกลางและขนาดย่อมมีข้อจำกัดในการปฏิบัติตามข้อกำหนดของภาครัฐ (ภาษีและกฎระเบียบต่างๆ) และมีความสามารถในการจัดการความเสี่ยงด้านอัตราแลกเปลี่ยนน้อยกว่าธุรกิจขนาดใหญ่ ในขณะที่ความช่วยเหลือที่ผู้ประกอบการขนาดใหญ่ (LEs) ต้องการจากภาครัฐ 3 อันดับแรก ได้แก่ การจัดหาแหล่งเงินทุนดอกเบี้ยต่ำ (ร้อยละ 76) การพัฒนาระบบโลจิสติกส์ของประเทศ (ร้อยละ 60) และ การให้การค้ำประกันสินเชื่อ (ร้อยละ 43) ตามลำดับ สะท้อนให้เห็นว่าธุรกิจขนาดใหญ่เริ่มมีปัญหาด้านสภาพคล่องทางการเงิน

หากจำแนกผู้ประกอบการตามสัดส่วนการส่งออกพบว่าผู้ประกอบการต้องการความช่วยเหลือด้านแหล่งเงินทุนดอกเบี้ยต่ำเป็นลำดับแรกเหมือนกันทุกกลุ่ม ในขณะที่ความ

ช่วยเหลือที่ต้องการอันดับสองและสามแตกต่างกันออกไป อย่างไรก็ตาม ทุกกลุ่มยังให้ความสำคัญกับการพัฒนาระบบโลจิสติกส์ของประเทศ ซึ่งสะท้อนว่าต้นทุนการขนส่งยังเป็นต้นทุนที่มีนัยสำคัญต่อการดำเนินธุรกิจ

เนื่องจากทรัพยากรของภาครัฐมีจำกัด การให้ความช่วยเหลือแก่ภาคธุรกิจจึงอาจต้องจัดลำดับความสำคัญของแต่ละอุตสาหกรรมตามขนาดของผลกระทบที่มีต่อเศรษฐกิจของประเทศ อาทิ ขนาดของการจ้างงาน สัดส่วนต่อผลผลิตของทั้งประเทศ ขนาดของตัวทวีคูณด้านผลผลิต (Output multiplier) และตัวทวีคูณด้านรายได้ (Income multiplier) ซึ่งขนาดของตัวทวีคูณบ่งชี้ว่าเมื่อการผลิตในอุตสาหกรรมหนึ่งเพิ่มขึ้นหรือลดลงแล้วจะส่งผลกระทบต่ออุตสาหกรรมอื่นในระบบเศรษฐกิจอย่างไรบ้าง โดยขนาดของตัวทวีคูณสามารถคำนวณได้จากตารางปัจจัยการผลิต-ผลผลิต (Input-Output Table) ซึ่งจัดทำโดยสำนักงานคณะกรรมการพัฒนาเศรษฐกิจและสังคมแห่งชาติ

จากการวิเคราะห์ตามหลักเกณฑ์ข้างต้น พบว่า อุตสาหกรรมอาหารและสิ่งทอมีขนาดการจ้างงานถึง 1 ล้านคน และ 1.13 ล้านคน ตามลำดับ และมี Output multiplier และ Income multiplier ค่อนข้างสูง ขณะที่อุตสาหกรรมอิเล็กทรอนิกส์และชิ้นส่วนและยานยนต์และชิ้นส่วนซึ่งมีการจ้างงานประมาณ 3 แสนคนและ 5 แสนคนตามลำดับ แม้จะมีขนาด Output multiplier และ Income multiplier ที่น้อยกว่า แต่มีสัดส่วนการส่งออกสูงและมีน้ำหนักในการผลิตของภาคอุตสาหกรรมมาก โดยส่งออกถึงร้อยละ 84.5 และ 49.0 ของการผลิตทั้งหมด ตามลำดับ อย่างไรก็ตาม นอกจากจะคำนึงถึงหลักเกณฑ์ต่างๆ ข้างต้นแล้ว ยังจะต้องคำนึงถึงภาวะแวดล้อมและศักยภาพของธุรกิจนั้น ๆ ควบคู่กัน

Characteristics of vulnerable industries

Sector	Weight in MPI (%)	Share of export to production (%)	Output multiplier	No. of employed persons ('000)	Income multiplier
Food	6.8	72.7	2.06	1,005	0.74
Textile	12.2	50.0	2.02	1,131	0.72
Vehicles	6.9	49.0	1.53	307	0.48
Electronics & Electrical appliances	15.4	84.5	1.34	471	0.34
o/w Electronics	10.3	94.0	1.34	327	0.23

Source: OIE and National Statistics Office (NSO)

BOT's calculation based on I-O Table 2000

4. สรุป

จากวิกฤตการณ์เศรษฐกิจโลกในช่วงปลายปี 2551 ซึ่งส่งผลกระทบต่อเศรษฐกิจไทยโดยเฉพาะภาคการส่งออก ทำให้ผู้ประกอบการไทยต้องปรับตัวเพื่อรองรับผลกระทบที่เกิดขึ้น โดยเร่งเพิ่มประสิทธิภาพของการผลิตและลดต้นทุนการผลิต บริหารจัดการสินค้าคงคลังให้มีประสิทธิภาพมากขึ้น และแสวงหาตลาดใหม่เพื่อทดแทนตลาดเดิม ตามลำดับ ส่วนการลดจำนวนคนงานเป็นทางเลือกอันดับท้าย ๆ ที่จะดำเนินการ อย่างไรก็ตาม ภาวะการจ้างงาน การทำงานล่วงเวลา และการปรับเงินเดือนในปี 2552 มีแนวโน้มลดลง ดังนั้นภาครัฐควรติดตามสถานการณ์อย่างใกล้ชิดและออกมาตรการช่วยเหลือที่จำเป็น โดยจากผลสำรวจพบว่า ธุรกิจขนาดกลางและขนาดย่อม (SMEs) ต้องการความช่วยเหลือจากภาครัฐแตกต่างจากธุรกิจขนาดใหญ่ กล่าวคือ ธุรกิจขนาดกลางและขนาดย่อมต้องการให้รัฐลดภาษีเงินได้ของธุรกิจและผ่อนปรนข้อบังคับธุรกิจต่างๆ ในขณะที่ธุรกิจขนาดใหญ่ต้องการความช่วยเหลือด้านแหล่งเงินทุนดอกเบี้ยต่ำและการค้าประกันเงินกู้ ซึ่งสะท้อนถึงสภาพคล่องที่เริ่มตึงตัวขึ้นโดยมีสาเหตุสำคัญจากความสามารถในการขอสินเชื่อของธุรกิจจากสถาบันการเงินลดลง

เอกสารอ้างอิง

1. รายงานสถานการณ์วิสาหกิจขนาดกลางและขนาดย่อม ปี 2550 และแนวโน้มปี 2551 โดย สำนักส่งเสริมวิสาหกิจขนาดกลางและขนาดย่อม
2. ผลสำรวจความคิดเห็นผู้บริหารบริษัทจดทะเบียน (CEO Survey) ของไตรมาสที่ 1 ปี 2552 โดย สถาบันวิจัยเพื่อตลาดทุน ตลาดหลักทรัพย์แห่งประเทศไทย
3. รุ่งนภา โอภาสปัญญาสาร และ นิธิสาร พงศ์ปิยะไพบูลย์ เรื่อง "อุตสาหกรรมอิเล็กทรอนิกส์ของไทยในภาวะเศรษฐกิจโลกถดถอย" ธนาคารแห่งประเทศไทย (http://www.bot.or.th/Thai/EconomicConditions/Documents/200901_Electronics.pdf)
4. เอกสารประกอบการประชุมคณะอนุกรรมการพิจารณาค่าจ้างขั้นต่ำของกรุงเทพมหานคร กระทรวงแรงงาน (วันที่ 16 กุมภาพันธ์ 2552)
5. ศูนย์บริการการลงทุน สำนักงานคณะกรรมการส่งเสริมการลงทุน. ข่าวสำหรับสื่อมวลชน ฉบับที่ 38/2552 (อ.21) วันที่ 26 มีนาคม 2552.