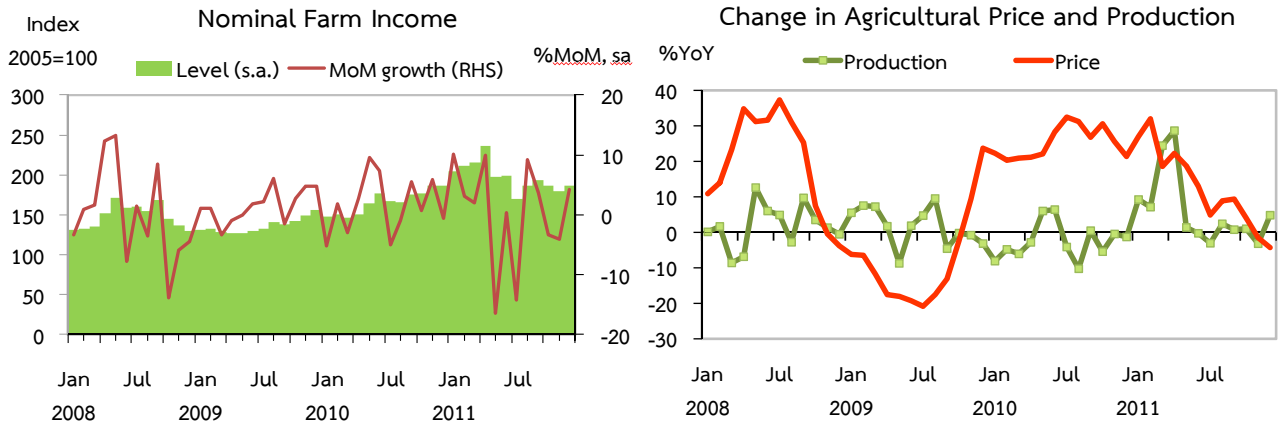




## รายได้เกษตรกรกลับมาขยายตัวเล็กน้อยตามปริมาณผลผลิตที่เพิ่มขึ้นเป็นสำคัญ

(%YoY)	2010	2011	2011					
			H1	H2	Q3	Q4	Nov	Dec
Nominal farm income <sup>P</sup>	22.1	17.9	35.3	3.8	7.8	-0.2	-4.6	0.3
Agricultural production <sup>P</sup>	-2.5	5.1	11.1	0.3	0.1	0.5	-3.2	4.8
Agricultural price	25.2	12.2	21.8	3.4	7.7	-0.7	-1.5	-4.3

P = Preliminary



Source: OAE, calculated by BOT



## การผลิตภาคอุตสาหกรรมปรับตัวขึ้นจากเดือนก่อนในทุกหมวด โดยเฉพาะอุตสาหกรรมที่ได้รับผลกระทบจากอุทกภัย

(%YOY)	น้ำหนัก 2000	2010	2011	2011					
				H1	H2	Q3	Q4	Nov	Dec <sup>P</sup>
Food & Beverages	15.5	4.3	3.8	1.7	6.0	10.3	2.2	1.8	9.0
Petroleum	10.4	2.5	-4.0	-3.9	-4.1	-0.3	-7.9	-10.3	3.3
Textiles	7.3	6.5	-17.6	-2.8	-30.9	-23.3	-38.5	-46.5	-34.0
Apparel	7.1	3.8	-18.0	-8.4	-26.9	-26.5	-27.3	-34.4	-15.9
HDD	7.2	14.2	-16.3	-7.8	-25.0	4.3	-55.0	-77.2	-55.7
IC & Semiconductor	6.8	30.9	-12.7	10.7	-33.8	-9.8	-60.0	-75.5	-59.9
Vehicles	5.4	52.5	-14.2	-3.3	-24.5	14.3	-61.6	-84.0	-30.4
Cement & Construction	4.8	10.3	0.6	2.1	-1.0	4.8	-6.9	-11.5	-1.8
Chemical	4.4	8.4	-3.0	0.5	-6.1	-3.0	-9.3	-16.5	11.7
Rubber & Plastic	4.0	9.7	2.1	2.6	1.5	9.0	-6.4	-9.4	-8.0
Electrical Appliances	3.7	36.7	-0.8	17.4	-18.8	4.2	-43.1	-58.7	-22.3
MPI	100.0	14.4	-9.3	-2.3	-16.2	1.8	-34.4	-47.2	-25.8
MPI (sa) % from last period	100.0					2.7	-34.6	-23.5	37.9

Note: MPI from The Office of Industrial Economics are used from August 2010 onwards and weighted by value added

P = Preliminary



## การส่งออกเริ่มฟื้นตัวตามภาคการผลิต แต่ยังมีปัจจัยลบจากเศรษฐกิจโลกที่ชะลอตัว

Export Growth (in terms of US\$)

Nov 2011 = \$ 15.3 Bn (-13.1%)

Dec 2011 = \$ 16.9 Bn (-2.1%)

%YoY	2010	2011	2011					
			H1	H2	Q3	Q4	Nov	Dec
Agriculture	36.2	44.2	53.0	36.5	68.6	11.3	6.7	-8.2
Fishery	18.5	5.2	5.2	5.2	9.8	0.8	5.9	-4.8
Manufacturing	27.8	14.4	20.1	9.2	25.9	-7.1	-15.1	-1.7
Labor :	16.4	5.9	11.9	0.1	27.5	-21.7	-10.1	-27.9
Excl.Gold	17.4	13.7	24.3	5.0	14.8	-5.1	-6.0	-5.6
High - tech	31.0	11.1	17.0	5.8	20.3	-9.1	-21.4	1.8
Resource base	19.8	26.3	24.4	28.3	36.2	20.5	16.0	21.4
<b>Total</b>	<b>28.4</b>	<b>16.4</b>	<b>22.6</b>	<b>10.7</b>	<b>27.3</b>	<b>-5.2</b>	<b>-13.1</b>	<b>-2.1</b>
Price	9.1	5.6	6.8	4.4	6.4	2.5	2.5	1.4
Quantity	17.7	10.2	14.8	6.0	19.7	-7.5	-15.2	-3.4

Note: Data have been revised in accordance with the sixth edition of the balance of payment manual.  
Source: Compiled from Customs Department's data

BOP Analysis Team Tel. 0-2283 - 6726

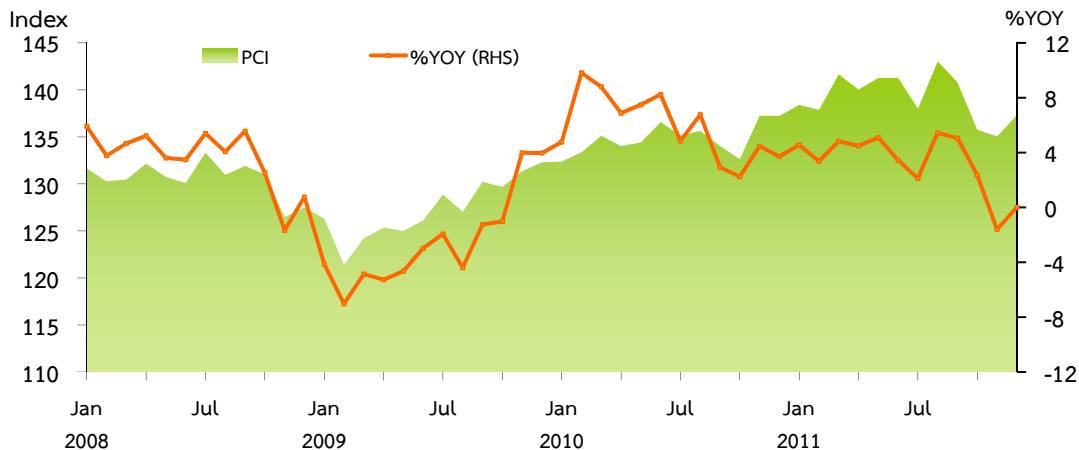


## การบริโภคเอกชนค่อยๆ ปรับดีขึ้น

Private Consumption Index (PCI)

(Seasonally adjusted, 2000=100)

	2010	2011	2011					
			H1	H2	Q3	Q4	Nov	Dec
PCI	134.8	139.2	140.1	138.3	140.6	136.0	135.1	137.3
%YoY	5.9	3.3	4.3	2.2	4.2	0.2	-1.6	0.0
%MoM, %QoQ					-0.2	-3.3	-0.5	1.7



Source : Bank of Thailand

Macroeconomic Team Tel. 0-2283-5647



### ...ทั้งการบริโภคสินค้าในกลุ่มคงทนและไม่คงทน

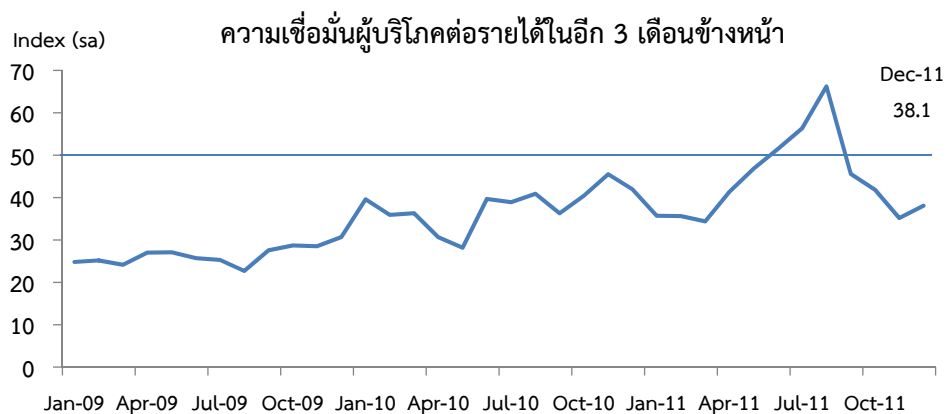
%YoY	2010	2011	2011					
			H1	H2	Q3	Q4	Nov	Dec
Car Index	42.6	3.2	22.6	-12.9	20.0	-41.3	-55.8	-34.1
- Passenger car	50.7	4.0	26.3	-13.7	22.9	-44.4	-62.1	-33.8
- Motorcycle	22.9	6.4	16.4	-3.1	13.5	-19.6	-22.4	-22.3
- Commercial car	42.3	-4.4	17.2	-22.0	17.1	-53.4	-71.5	-46.9
Fuel Index	2.2	5.3	5.7	4.9	7.0	3.0	-2.7	7.5
- Benzene& Gasohol	-1.4	-1.4	0.9	-3.7	-0.8	-6.5	-12.1	-1.0
- Diesel	0.1	3.3	2.9	3.8	3.8	3.9	-0.6	7.5
- LPG	7.5	14.8	13.9	15.6	20.6	10.8	2.9	16.5
- NGV	35.1	28.5	37.3	21.0	34.2	9.1	-3.6	15.7
Household Electricity	9.8	-1.3	-6.5	4.3	3.6	5.2	11.4	4.9
Imports of Consumer Goods (real terms)	22.6	11.9	14.0	9.9	14.2	5.6	0.2	14.1
VAT (real terms)	15.5	10.2	11.9	8.6	10.6	6.6	-1.0	9.8

Source : Bank of Thailand

Macroeconomic Team Tel. 0-2283-5647



### สอดคล้องกับความเชื่อมั่นผู้บริโภคที่ดีขึ้น



Source: Ministry of Commerce calculated by the Bank of Thailand

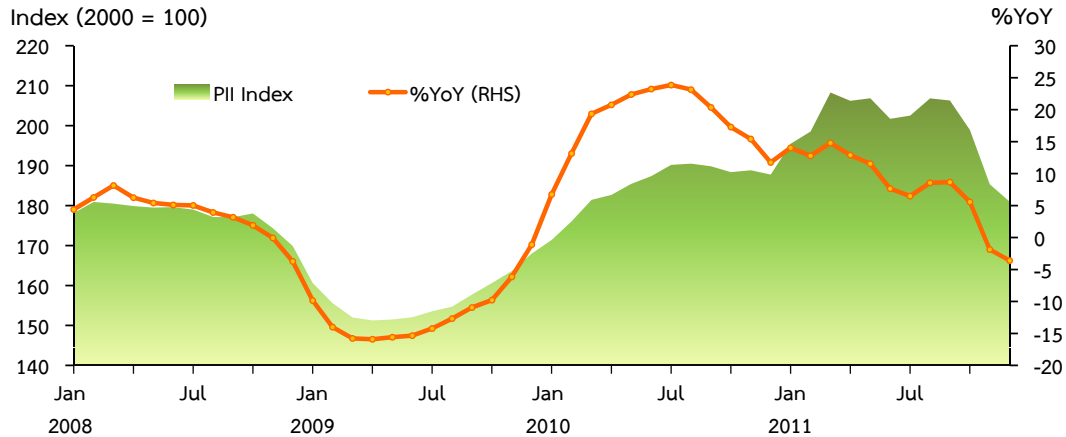


## แม้ดัชนีการลงทุนยังหดตัว แต่นักธุรกิจเริ่มกลับมาลงทุนบ้างแล้ว Private Investment Index (PII)

(Seasonally adjusted, 3-month moving average)

	2010	2011 <sup>P</sup>	2011					
			H1	H2 <sup>P</sup>	Q3	Q4 <sup>P</sup>	Nov	Dec <sup>P</sup>
PII	186.6	199.3	205.0	193.7	206.3	181.0	185.3	181.0
%YoY	18.5	6.8	11.2	2.6	8.7	-3.6	-1.9	-3.6
%QoQ, %MoM					2.3	-12.3	-6.8	-2.3

Note: PII series are rebased according to MOC import prices index. Hence, data from 2000 onwards are disseminated.  
P = Preliminary



Source : Bank of Thailand



## ...ทั้งการลงทุนก่อสร้างและการลงทุนในเครื่องจักรอุปกรณ์ เพื่อซ่อมแซมและทดแทนส่วนที่เสียหาย รวมทั้งเป็นการลงทุนตามแผนเดิม

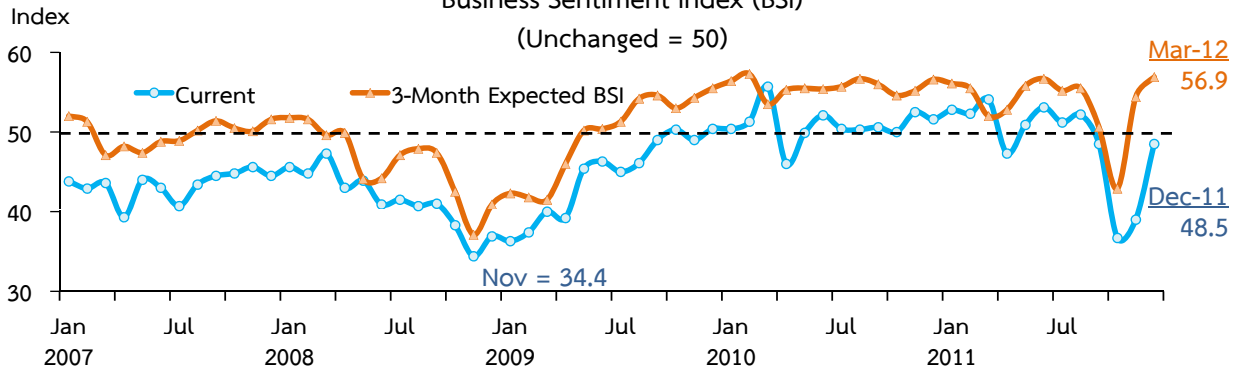
	% YoY	2010	2011 <sup>P</sup>	2011					
				H1	H2 <sup>P</sup>	Q3	Q4 <sup>P</sup>	Nov	Dec <sup>P</sup>
Construction	Construction Area Permitted (12m ma)	13.1	6.4	4.3	8.5	6.8	10.2	7.2	16.1
	Cement Sales (thousand tonne)	8.8	4.5	2.5	6.9	9.9	3.7	-2.2	3.8
Machinery & Equipment	Real Imports of Capital Goods	24.9	12.7	18.3	7.6	11.0	4.0	-2.3	13.5
	Real Domestic Machinery Sales	32.6	n.a.	19.1	n.a.	14.0	n.a.	-25.7	n.a.
	Commercial Car Sales (unit)	42.3	-4.4	17.2	-22.0	17.1	-53.4	-71.5	-46.9
	PII	18.5	6.8	11.2	2.6	8.7	-3.6	-1.9	-3.6

Note: P = Preliminary

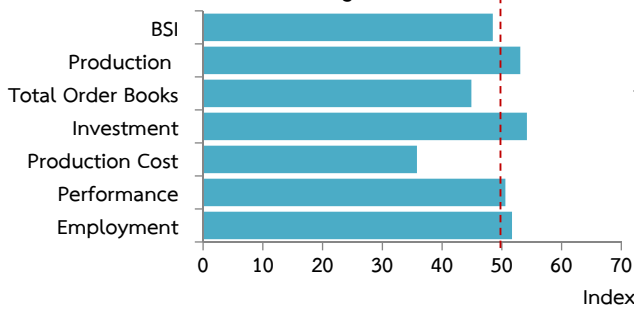


### สอดคล้องกับความเชื่อมั่นของนักธุรกิจที่ปรับดีขึ้นเป็นลำดับ

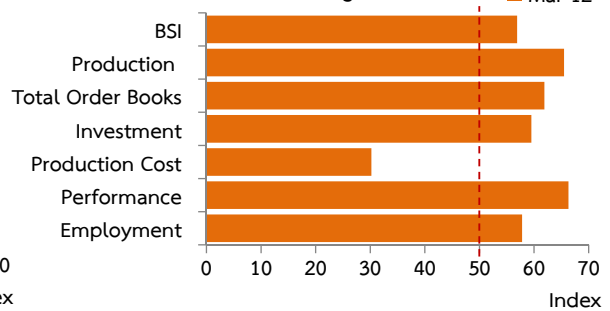
Business Sentiment Index (BSI)  
(Unchanged = 50)



Current BSI  
(Unchanged = 50)



3-Month Expected BSI  
(Unchanged = 50)

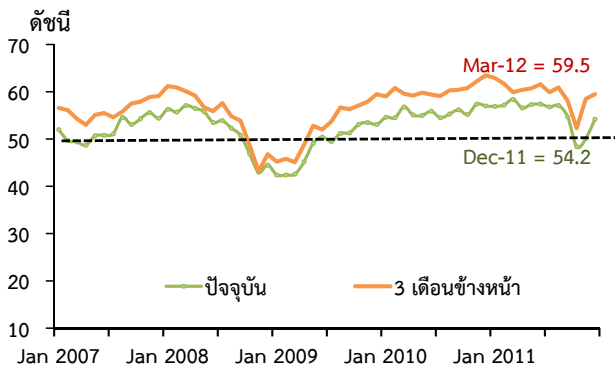


Source: BSI is constructed by the BOT

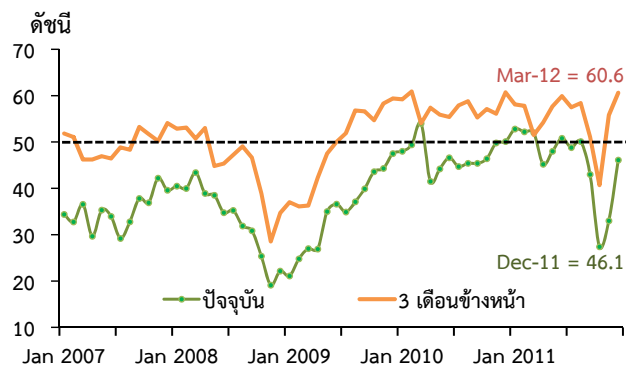


### นอกจากนี้ นักธุรกิจมีความเชื่อมั่นว่าอุปสงค์ในประเทศในระยะต่อไป จะยังอยู่ในเกณฑ์ดี

ดัชนีการลงทุน  
(ไม่เปลี่ยนแปลง = 50)



คำสั่งซื้อในประเทศ  
(ไม่เปลี่ยนแปลง = 50)



Source: BSI is constructed by the BOT



กิจกรรมทางเศรษฐกิจทั้งในภาคการผลิต และอุปสงค์ทั้งในและต่างประเทศ  
ที่เริ่มปรับดีขึ้น ส่งผลให้การนำเข้าเพิ่มขึ้น

Import Growth (in terms of US\$)

Nov 2011 = \$ 15.1 Bn (-1.9%)

Dec 2011 = \$ 17.1 Bn (19.6%)

%YoY	2010	2011	2011					
			H1	H2	Q3	Q4	Nov	Dec
Consumer	26.2	16.9	18.7	15.3	21.0	9.7	3.8	18.4
Raw material	41.8	15.9	25.5	7.2	19.8	-5.1	-12.5	-8.3
Capital	26.8	19.2	22.2	16.5	24.6	8.2	2.8	17.5
Vehicles & parts	73.3	12.7	16.9	9.3	9.2	9.4	-2.9	12.7
Fuel	28.5	35.0	35.0	35.0	65.1	11.2	-6.4	21.3
<b>Total Value</b>	<b>37.0</b>	<b>24.7</b>	<b>26.9</b>	<b>22.7</b>	<b>33.4</b>	<b>12.2</b>	<b>-1.9</b>	<b>19.6</b>
Price	8.1	10.1	10.2	9.9	11.7	8.3	8.5	7.0
Quantity	26.8	13.2	15.0	11.5	19.4	3.6	-9.7	11.7

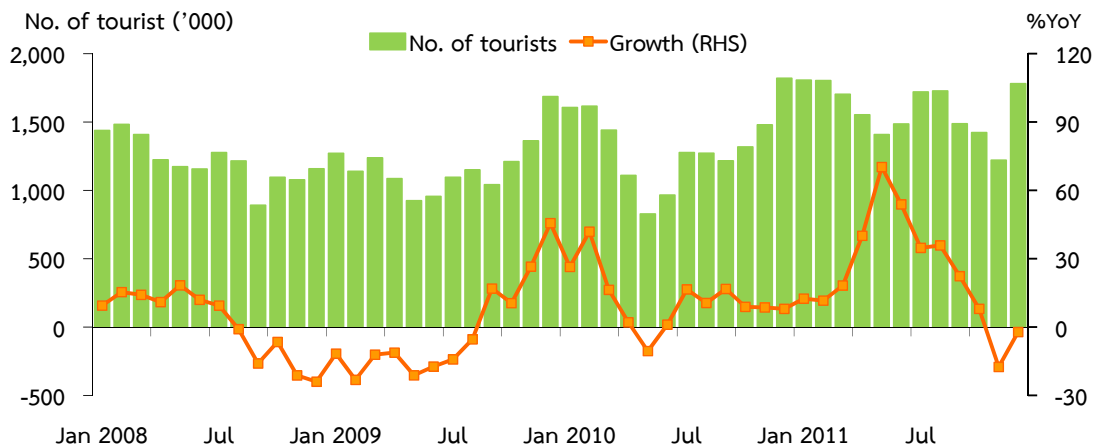
Note: Data have been revised in accordance with the sixth edition of the balance of payment manual.



ภาคการท่องเที่ยวฟื้นตัวได้เร็วหลังปัญหาอุทกภัยคลี่คลาย

%YoY	2010	2011	2011 <sup>P</sup>					
			H1	H2	Q3	Q4	Nov	Dec
No. of tourists ('000)	15,936	19,110	9,755	9,355	4,932	4,422	1,220	1,780
%YoY	12.6	19.9	29.0	11.7	31.1	-4.2	-17.5	-2.2
Occupancy rate (%)	50.6	57.5	59.0	56.3	57.0	55.7	56.7	57.1

P = Preliminary





### ภาครัฐยังมีบทบาทในการกระตุ้นเศรษฐกิจอย่างต่อเนื่อง

Billion Baht	FY 2010	FY 2011	FY 2012		
		Total <sup>P/</sup>	Q1 <sup>P/</sup>	Nov <sup>P/</sup>	Dec <sup>P/</sup>
Revenue <sup>1/</sup>	1,708.6	1,892.0	402.8	124.8	144.3
(%yoy)	(21.2)	(10.7)	(2.0)	(-0.6)	(-0.3)
Expense <sup>2/</sup>	1,711.9	2,003.3	489.4	150.2	172.6
(%yoy)	(-4.9)	(17.0)	(-13.1)	(-32.5)	(5.0)
Budgetary B/L	-3.3	-111.3	-86.5	-25.5	-28.3
Non-Budgetary B/L	197.2	-45.7	-44.1	-3.1	-8.8
o/w SP2 <sup>3/</sup>	-218.8	-61.4	-6.1	-1.9	-2.6
Cash B/L (CG)	-200.4	-157.0	-130.6	-28.6	-37.1

หมายเหตุ: P = Preliminary data

1 = Cash basis

2 = รวมรายจ่ายการดำเนินงานและการลงทุนในสินทรัพย์ถาวร แต่ไม่รวมการชำระคืนต้นเงินกู้

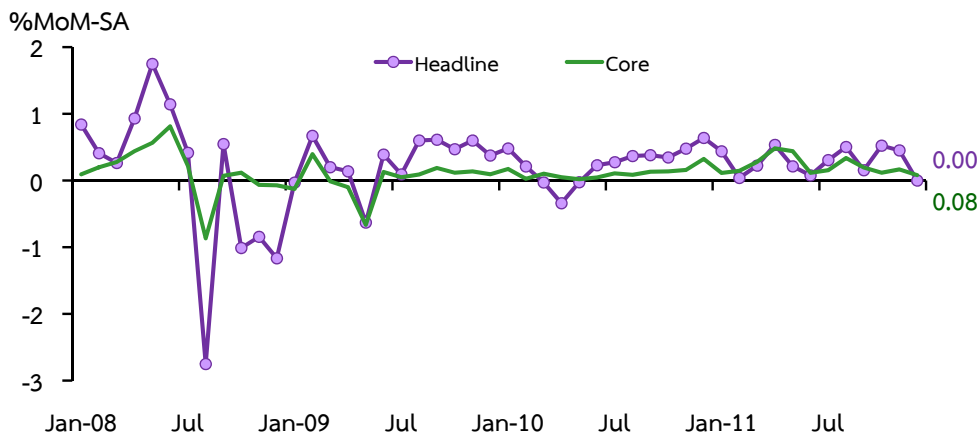
3 = เฉพาะในส่วนของ พรก. กู้เงินตามกฎหมายพิเศษ

Source: Comptroller General Department



### อัตราเงินเฟ้อชะลอตัวตามราคาในหมวดพลังงานและอาหาร Inflation

%YoY	2010	2011	2011					
			H1	H2	Q3	Q4	Nov	Dec
Headline	3.3	3.81	3.56	4.05	4.13	3.97	4.19	3.53
Core	1.0	2.36	1.91	2.80	2.79	2.82	2.90	2.66
PPI	9.4	5.5	6.1	4.8	5.6	4.1	3.5	3.5



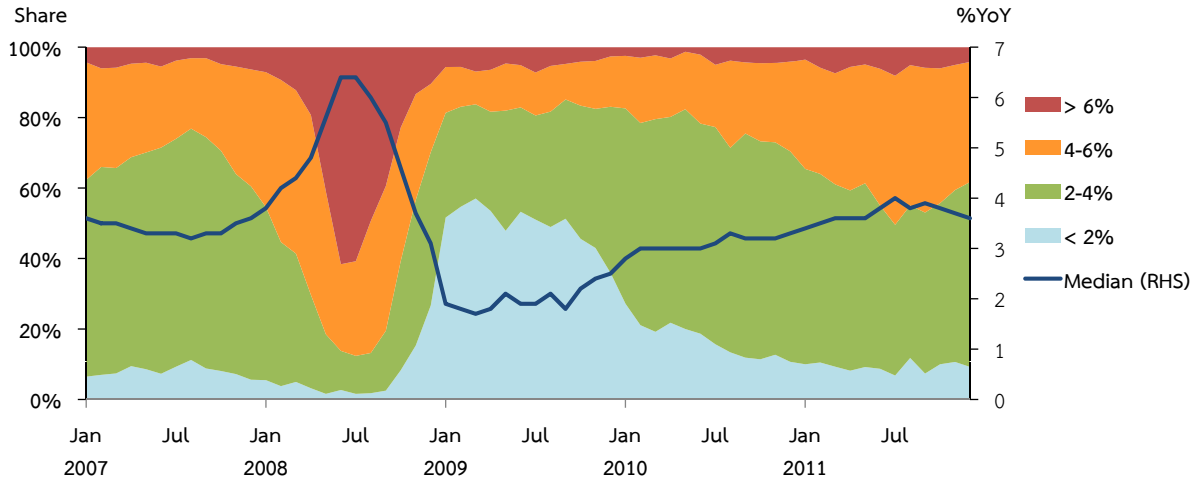
Source : MOC and BOT's calculation



## ส่วนแรงกดดันในระยะต่อไป มีแนวโน้มแผ่วลง

### การคาดการณ์อัตราเงินเฟ้อใน 12 เดือนข้างหน้า

ร้อยละ	<2%	2-4%	4-6%	>6%	มัธยฐาน
พ.ย. 54	10.4	47.7	34.7	4.9	3.7
ธ.ค. 54	9.1	51.7	33.6	4.1	3.6

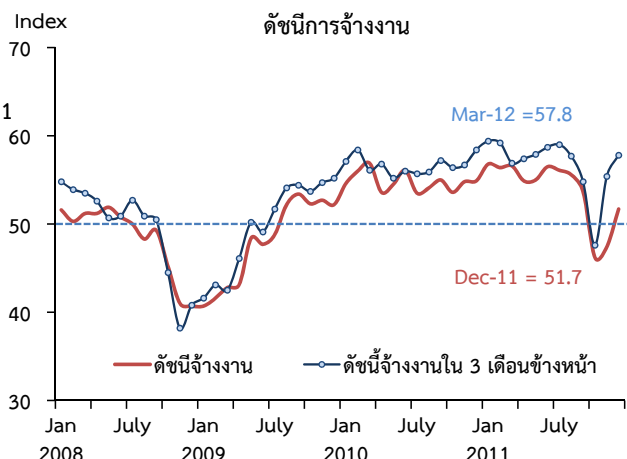
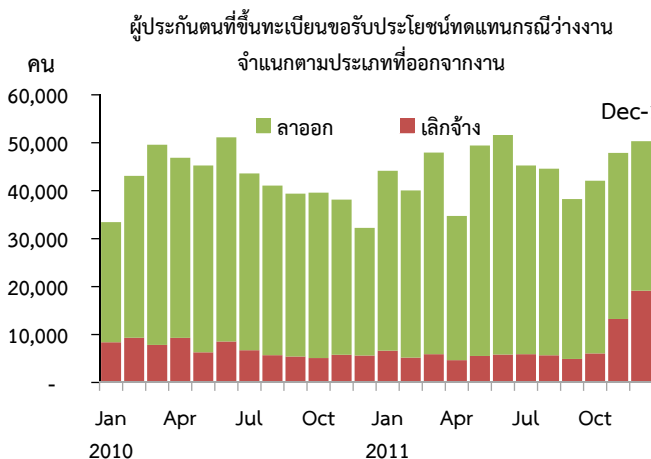


Source: BSI is constructed by the BOT



## ตลาดแรงงานได้รับผลกระทบจากสถานการณ์อุทกภัยชั่วคราว แต่คาดว่าอัตราการว่างงานจะปรับลดลงในระยะต่อไปตามการฟื้นตัวของภาคการผลิต

%	2010			2011					
	Year	H1	H2	H1	Q1	Q2	Q3	Oct	Nov
Unemployed persons ('000)	402.2	468.9	335.5	274.5	317.9	231.1	262.4	219.2	322.0
Unemployment (s.a.)	1.0	1.2	0.9	0.7	0.8	0.6	0.7	0.6 (0.6)	0.8 (0.8)
Seasonal unemployment	0.5	0.8	0.2	0.7	0.8	0.6	0.1	0.8	0.4
Underemployment	1.3	1.5	1.2	1.1	1.1	1.1	0.7	1.2	1.1



ที่มา: กรมการจัดหางาน

Source: BSI is constructed by the BOT



ดุลการชำระเงินขาดดุล แต่ส่วนใหญ่เกิดจากการออกไปลงทุนในต่างประเทศ  
ของธุรกิจไทย และการให้สินเชื่อการค้าของผู้ส่งออกไทยที่เพิ่มขึ้นตามมูลค่าการส่งออก

Billion USD	2010 <sup>P</sup>	2011 <sup>P</sup>	2011 <sup>P</sup>					
			H1	H2	Q3	Q4	Nov	Dec
Trade balance	31.8	23.5	14.8	8.7	7.7	1.0	0.2	-0.2
Export (f.o.b.)	193.7	225.4	112.9	112.5	63.3	49.2	15.3	16.9
%YoY	28.4	16.4	22.6	10.7	27.3	-5.2	-13.1	-2.1
Import (f.o.b.)	161.9	201.9	98.1	103.8	55.6	48.2	15.1	17.1
%YoY	37.0	24.7	26.9	22.7	33.4	12.2	-1.9	19.6
Services & Income	-18.6	-11.6	-8.0	-3.7	-4.5	0.8	-0.4	2.2
Current A/C	13.2	11.9	6.9	5.0	3.1	1.8	-0.1	1.9
Capital and Financial account	24.2	-6.4	0.9	-7.2	-2.0	-5.2	-1.7	-2.1
Overall balance	31.3	1.2	7.3	-6.1	-1.7	-4.4	-1.5	-1.0
Gross Reserves	172.1	175.1	184.9	175.1	180.1	175.1	178.3	175.1

Note: Data have been revised in accordance with the sixth edition of the balance of payment manual.

P = Preliminary

E = Estimates

Source: Compiled by Bank of Thailand

BOP Analysis Team Tel. 0-2283-6726

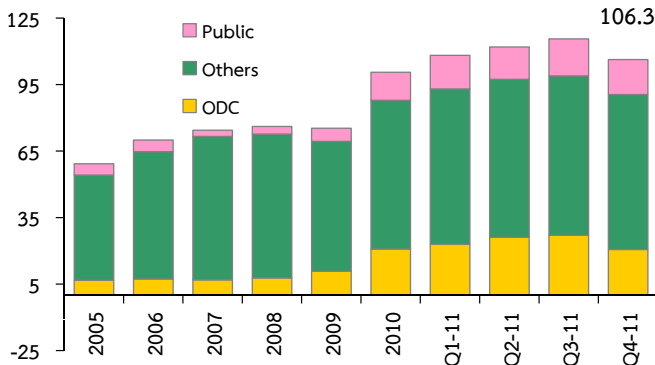


สัดส่วนหนี้ต่างประเทศระยะสั้นปรับลดลง เงินทุนสำรองระหว่างประเทศ  
อยู่ในระดับมั่นคง ขณะที่เงินบาทเมื่อเทียบกับดอลลาร์ สรอ. อ่อนค่าลงเล็กน้อย

Billion USD

External Debt

Dec 2011<sup>E</sup>

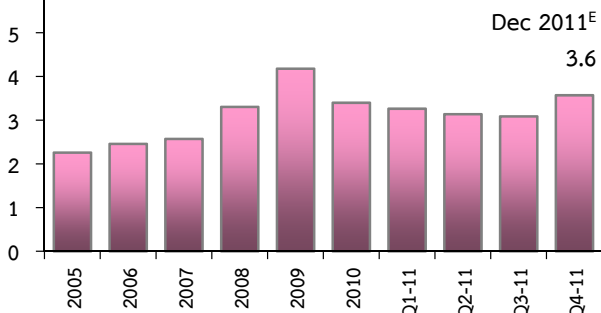


External Debt

	2010	2011 <sup>E</sup>
Total External Debt (Bil. USD)	100.6	106.3
Short-term (%)	50.4	46.1
Long-term (%)	49.6	53.9

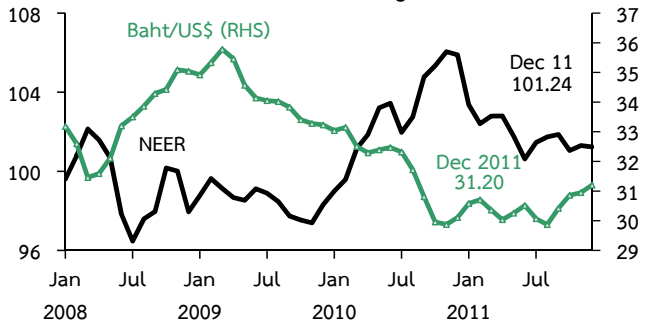
Reserves/ Short-term debt

Dec 2011<sup>E</sup>



NEER vs Exchange Rate

THB/USD



Note: E = Estimated data by Monetary Policy Group (excluded some valuation change)

Data on the Balance of Payment have been revised in accordance with the sixth edition of the balance of payment manual.

Source: Bank of Thailand

BOP Analysis Team Tel. 0-2283-6726