

การปรับปรุงดัชนีฟ้องเศรษฐกิจ

รพท. ได้มีการปรับปรุงองค์ประกอบในดัชนีฟ้องเศรษฐกิจใหม่ จากเดิมที่ใช้ข้อมูลภาษีมูลค่าเพิ่ม นำส่งทั้งประเทศที่บวกถอนคืนและเงินโอนท้องถิ่นแล้ว (Gross remitted VAT) เป็นข้อมูลภาษีมูลค่าเพิ่มจัดเก็บได้จริงทั้งประเทศ (Gross VAT collection) โดยมีสาระสำคัญดังนี้

1. องค์ประกอบของ CEI และเหตุผลการปรับปรุง

1.1 องค์ประกอบ ดัชนีฟ้องเศรษฐกิจคำนวณมาจากเครื่องชี้ 5 รายการ ได้แก่ ดัชนีผลผลิตอุตสาหกรรม ยอดจำหน่ายรถยนต์รวม มูลค่าการนำเข้าสินค้า ณ ราคาคงที่ การเบิกจ่ายเงินจากบัญชีกระแสรายวัน ณ ราคาคงที่ และยอดภาษีมูลค่าเพิ่ม ณ ราคาคงที่ โดยข้อมูลยอดภาษีมูลค่าเพิ่มที่ใช้ในดัชนีฟ้องเศรษฐกิจเดิม เป็นภาษีมูลค่าเพิ่มนำส่งทั้งประเทศที่บวกถอนคืนและเงินโอนท้องถิ่นแล้ว

1.2 เหตุผล (1) Gross VAT collection เชื่อมโยงกับกิจกรรมทางเศรษฐกิจในแต่ละเดือน โดยตรง ขณะที่ Gross remitted VAT มีปัจจัยเรื่องความเหลื่อมล้ำของเวลา เนื่องจากตัวเลขถอนคืนใน Gross remitted VAT บางครั้งเป็นการถอนคืนภาษีที่เกิดขึ้นในหลายเดือนก่อนหน้า (2) ตัวเลขถอนคืนภาษีมูลค่าเพิ่มเป็นตัวเลขที่ต้องประมาณการขึ้นและมักมีการปรับตัวเลขในเดือนล่าสุดย้อนหลังอย่างมีนัย ซึ่ง Gross VAT collection ไม่มีปัญหานี้ (3) ในปัจจุบัน รัฐบาลได้มีการเปลี่ยนระบบการบริหารการเงินการคลังภาครัฐสู่ระบบอิเล็กทรอนิกส์ (GFMS) ซึ่ง อาจจะมีผลให้ในระยะต่อไป รพท. ไม่สามารถตามตัวเลขภาษีมูลค่าเพิ่มนำส่ง ตลอดจนตัวเลขที่ใช้ในประมาณการตัวเลขถอนคืนได้อย่างสมบูรณ์ ขณะที่ Gross VAT collection ไม่ถูกระทบจากระบบ GFMS และ (4) เป็นการสอดคล้องกับการปรับปรุงดัชนีการบริโภคภาคเอกชนชุดใหม่เมื่อเดือนพฤศจิกายน 2547 ที่ผ่านมา

2. รายละเอียดและผลของการปรับปรุงดัชนีฯ

ดัชนีฟ้องเศรษฐกิจใหม่ยังคงมีองค์ประกอบ 5 รายการเหมือนเดิม แต่เปลี่ยนข้อมูลภาษีมูลค่าเพิ่มที่ใช้ในการคำนวณดัชนี สรุปได้ ดังนี้

2.1 เปลี่ยนข้อมูลภาษีมูลค่าเพิ่มจาก Gross remitted VAT เป็น Gross VAT collection ซึ่งจากการพิจารณาค่าสัมประสิทธิ์สหสัมพันธ์ระหว่างข้อมูลภาษีมูลค่าเพิ่มทั้งสองชุดกับตัวเลขอุปสงค์ในประเทศ ณ ราคาคงที่ และตัวเลขผลิตภัณฑ์มวลรวมในประเทศ ณ ราคาคงที่ พบว่า Real gross VAT collection ซึ่งกิจกรรมทางเศรษฐกิจรายเดือนได้ดีกว่า Real gross remitted VAT ในเกือบทุกมิติ (ตารางที่ 1)

ตารางที่ 1 สัมประสิทธิ์สหสัมพันธ์ระหว่าง Real gross remitted VAT และ Real gross VAT collection กับตัวเลขแสดงระดับกิจกรรมรวมทางเศรษฐกิจของสศช. ในมิติต่างๆ

	Remitted VAT	VAT collection
ตัวเลขอุปสงค์ในประเทศ ณ ราคาคงที่ (ปรับฤดูกาล)		
- อัตราการเปลี่ยนแปลงจากระยะเดียวกันปีก่อน	0.870	0.861
- อัตราการเปลี่ยนแปลงจากไตรมาสก่อนหน้า	0.439	0.503
- อัตราการเบี่ยงเบนจาก HP trend	0.885	0.909
ตัวเลขผลิตภัณฑ์มวลรวมในประเทศ ณ ราคาคงที่ (ปรับฤดูกาล)		
- อัตราการเปลี่ยนแปลงจากระยะเดียวกันปีก่อน	0.863	0.866
- อัตราการเปลี่ยนแปลงจากไตรมาสก่อนหน้า	0.276	0.484
- อัตราการเบี่ยงเบนจาก HP trend	0.873	0.916

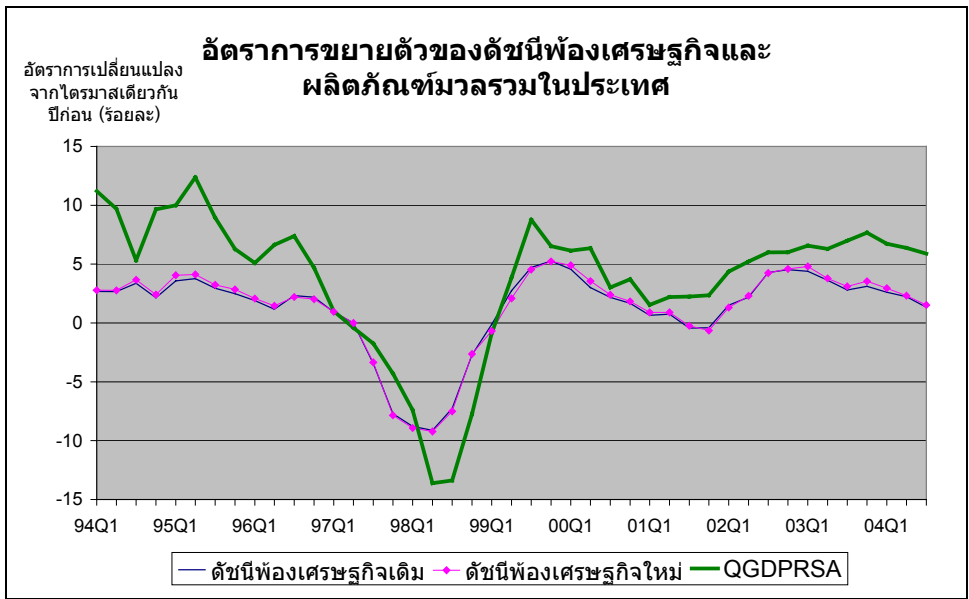
หมายเหตุ อัตราการเบี่ยงเบนจาก HP trend แสดงถึง cyclical movement ของข้อมูล

2.2 ผลของการปรับปรุงดังกล่าว ทำให้ดัชนีชุดใหม่มีความสัมพันธ์กับตัวเลขที่แสดงกิจกรรมรวมทางเศรษฐกิจสูงขึ้นเล็กน้อย สะท้อนจากค่าสัมประสิทธิ์สหสัมพันธ์ระหว่างดัชนีชุดใหม่กับ ตัวเลขอุปสงค์ในประเทศ ณ ราคาคงที่ และตัวเลขผลิตภัณฑ์มวลรวมในประเทศ ณ ราคาคงที่ ในมิติต่างๆ สูงกว่าเป็นส่วนใหญ่ (ตารางที่ 2) โดยดัชนีใหม่เปลี่ยนแปลงไปจากดัชนีเดิมบ้าง แต่ก็ยังเคลื่อนไหวไปในทิศทางเดียวกัน

ตารางที่ 2 สัมประสิทธิ์สหสัมพันธ์ระหว่างดัชนีฟองเศรษฐกิจที่ใช้ Gross remitted VAT เป็นองค์ประกอบและดัชนีฟองเศรษฐกิจที่ใช้ Gross VAT collection เป็นองค์ประกอบกับตัวเลขแสดงระดับกิจกรรมรวมทางเศรษฐกิจของสศช. ในมิติต่างๆ

	ดัชนีฟองฯ เดิม (remitted VAT)	ดัชนีฟองฯ ใหม่ (VAT collection)
ตัวเลขอุปสงค์ในประเทศ ณ ราคาคงที่ (ปรับฤดูกาล)		
- อัตราการเปลี่ยนแปลงจากระยะเดียวกันปีก่อน	0.929	0.931
- อัตราการเปลี่ยนแปลงจากไตรมาสก่อนหน้า	0.702	0.683
- อัตราการเบี่ยงเบนจาก HP trend	0.941	0.944
ตัวเลขผลิตภัณฑ์มวลรวมในประเทศ ณ ราคาคงที่ (ปรับฤดูกาล)		
- อัตราการเปลี่ยนแปลงจากระยะเดียวกันปีก่อน	0.892	0.899
- อัตราการเปลี่ยนแปลงจากไตรมาสก่อนหน้า	0.546	0.555
- อัตราการเบี่ยงเบนจาก HP trend	0.909	0.916

หมายเหตุ อัตราการเบี่ยงเบนจาก HP trend แสดงถึง cyclical movement ของข้อมูล



หมายเหตุ QGDPRSA = ผลิตภัณฑ์มวลรวมในประเทศ ที่แท้จริง ที่ผ่านการปรับฤดูกาลแล้ว

ทีมดัชนีชี้เศรษฐกิจ
สาขานโยบายการเงิน
มกราคม 2548