

## บทความ

# เรื่อง ปัญหาและแนวทางการปรับตัวของผู้ประกอบการในภาคเหนือ ภายใต้วิกฤตเศรษฐกิจ

ภาลินี ศักดิ์บุญญ์

เศรษฐกรอาวุโส

ทีมวิเคราะห์ ส่วนวิเคราะห์เศรษฐกิจการเงิน  
ธนาคารแห่งประเทศไทย สำนักงานภาคเหนือ

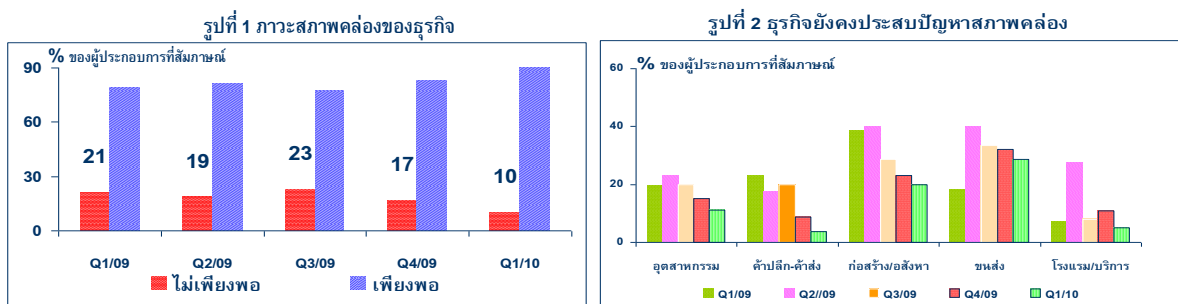
## บทนำ

วิกฤตเศรษฐกิจโลกที่เกิดขึ้นในช่วงปลายปี 2551 จนถึงกลางปี 2552 ส่งผลกระทบต่อการส่งออกและอุตสาหกรรมท่องเที่ยวในภาคเหนือ โดยเฉพาะอุตสาหกรรมการผลิตชิ้นส่วนอิเล็กทรอนิกส์ ผลิตภัณฑ์หัตถกรรม ตลอดจนอุตสาหกรรมท่องเที่ยว ซึ่งพบว่า จำนวนนักท่องเที่ยวต่างประเทศลดลงมาก ส่งผลให้ผู้ประกอบการต้องปรับตัวและลดการจ้างลง อีกทั้งยังต้องบริหารสภาพคล่องทางการเงินเพื่อให้ธุรกิจสามารถฝ่าภาวะการถดถอยดังกล่าว

ธนาคารแห่งประเทศไทย สำนักงานภาคเหนือ (สภน.) จึงได้ริเริ่มโครงการสำรวจสภาวะธุรกิจ และการบริหารสภาพคล่องทางการเงินในเขตภาคเหนือ<sup>1</sup> ตั้งแต่ต้นปี 2552 เป็นต้นมา เพื่อติดตามและ ประเมินผลของธุรกิจทั้งด้านการค้า การเงิน สภาพคล่อง การจ้างงาน ตลอดจนข้อเสนอแนะต่างๆ อันจะเป็น ข้อมูลเชิงลึกที่นำมาใช้ประกอบการวิเคราะห์ภาวะเศรษฐกิจภาคเหนือ ที่สมบูรณ์ขึ้น

## ข้อเท็จจริงและแนวทางการปรับตัวของภาคธุรกิจ

1. สภาพคล่องทางการเงินแม้ว่าหลายธุรกิจจะได้รับผลกระทบบ้าง จากปัจจัยหลาย ๆ ด้าน แต่ ธุรกิจส่วนใหญ่สามารถปรับตัวได้แม้ยอดขายจะลดลง อย่างไรก็ตาม ยังมีผู้ประกอบการ บางส่วน (ประมาณร้อยละ 20) ประสบปัญหาสภาพคล่องในช่วง 3 ไตรมาสแรกของปี 2552 (รูปที่ 1) เช่น ผู้ประกอบการในธุรกิจสิ่งทอ ซึ่งประสบปัญหาจากการถูกลดวงเงินกู้ยืมของสถาบันการเงิน หรือ จากสินเชื่อการค้า



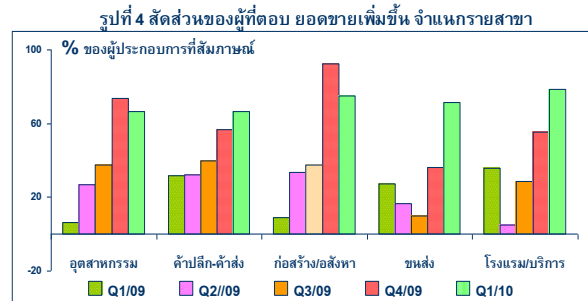
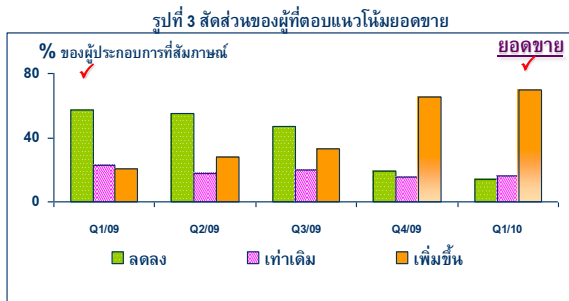
ที่มา: การสำรวจของ ธปท. สำนักงานภาคเหนือ

ที่ลดระยะเวลาการให้เครดิตและจากคำสั่งซื้อที่หายไป ทำให้มีเงินหมุนเวียนไม่พอ นอกจากนี้ ยังมีธุรกิจ อสังหาริมทรัพย์และการก่อสร้าง ยังมีสินค้าคงเหลือ(บ้านสร้างเสร็จ)ที่ยังขายไม่ได้อีกจำนวนหนึ่ง โดยเฉพาะ ผู้ประกอบการที่เคยเป็นลูกหนี้ NPLs ซึ่งสถาบันการเงินระมัดระวังในกรให้วงเงินสินเชื่อเพิ่มเติม อย่างไรก็ตาม

<sup>1</sup> สภน. ดำเนินการโครงการสัมภาษณ์ผู้ประกอบการตั้งแต่ต้นปี 2552 เป็นต้นมา เป็นรายไตรมาส โดยมีจำนวนตัวอย่างไตรมาสละ 100 ราย ซึ่งจำแนกเป็น ผู้ประกอบการรายเล็ก รายกลาง และรายใหญ่ กระจายไปยังสาขาเศรษฐกิจหลักของภาคเหนือ ได้แก่ สาขาอุตสาหกรรม สาขาค้าส่ง-ค้าปลีก สาขาอสังหาริมทรัพย์-ก่อสร้าง สาขาขนส่ง และสาขาโรงแรม/บริการ ทั้งนี้ ในไตรมาส 1/2553 สัมภาษณ์ผู้ประกอบการรวมทั้งหมด 98 ราย จำแนกเป็นผู้ประกอบการสาขาอุตสาหกรรม สาขาค้าส่ง-ค้าปลีก สาขาอสังหาริมทรัพย์-ก่อสร้าง สาขาขนส่ง และสาขาโรงแรม/บริการ คิดเป็นร้อยละ 38 ร้อยละ 28 ร้อยละ 17 ร้อยละ 13 และร้อยละ 4 ของจำนวน ผู้ประกอบการทั้งหมด ตามลำดับ

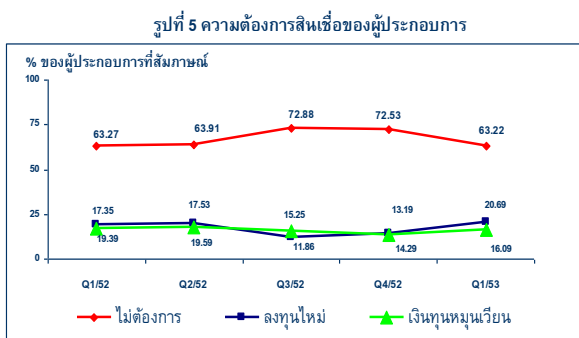
ในช่วงครึ่งหลังของปี เมื่อเศรษฐกิจไทยเริ่มมีสัญญาณการฟื้นตัว ประกอบกับมาตรการทางการคลังและ มาตรการช่วยเหลือทางการเงินต่าง ๆ ทำให้ปัญหาสภาพคล่องของธุรกิจเริ่มผ่อนคลายลง จะเห็นได้ว่าในไตรมาสสุดท้ายของปี 2552 มีผู้ประกอบการที่ประสบปัญหาสภาพคล่องร้อยละ 17 (รูปที่ 1) และร้อยละ 10 ในไตรมาสแรกของปี 2553 ทั้งนี้ธุรกิจที่ยังประสบปัญหาคือธุรกิจการขนส่ง อุตสาหกรรมน้ำดื่ม และธุรกิจ อสังหาริมทรัพย์ (รูปที่ 2) โดยธุรกิจขนส่งและน้ำดื่มประสบปัญหาเนื่องจากมีต้นทุนดำเนินการสูงขึ้นตามราคาน้ำมันที่เพิ่มขึ้น แต่ไม่สามารถปรับราคาได้ สำหรับธุรกิจอสังหาริมทรัพย์-ก่อสร้าง แม้ปัญหาสภาพคล่องจะ บรรเทาลงบ้าง แต่ผู้ประกอบการให้ความเห็นว่าหากมีสภาพคล่องมากขึ้นจะช่วยให้ดำเนินธุรกิจได้คล่องตัวมากขึ้น

2. ยอดขาย ยอดขายของธุรกิจปรับตัวดีขึ้นมากตั้งแต่ไตรมาสที่ 4 ของปี 2552 สอดคล้องกับ ปัญหาสภาพคล่องที่บรรเทาลง โดยเฉพาะอุตสาหกรรมเพื่อการส่งออก เช่น อิเล็กทรอนิกส์ หัตถอุตสาหกรรม ที่มียอดขายเพิ่มขึ้นมาก ตามกำลังซื้อจากต่างประเทศที่ฟื้นตัว ในขณะที่เดียวกันธุรกิจอสังหาริมทรัพย์-ก่อสร้าง ค่าปลีก-ค้าส่ง ขนส่ง โรงแรมและบริการก็มียอดขายเพิ่มขึ้นด้วยเช่นกัน ทั้งนี้เป็นผลมาจากวิกฤตเศรษฐกิจเริ่ม



คลี่คลาย ประกอบกับมาตรการกระตุ้นเศรษฐกิจของทางการตามโครงการไทยเข้มแข็ง และมาตรการอื่น ๆ เช่น ลดค่าธรรมเนียมการทำธุรกรรมอสังหาริมทรัพย์ จัดกิจกรรมสนับสนุนการท่องเที่ยว กำหนดให้มีวันหยุดต่อเนื่อง มาตรการภาษีที่สนับสนุนการจัดประชุม/สัมมนาในประเทศ มาตรการช่วยเหลือทางการเงินตาม โครงการของธนาคารเฉพาะกิจต่าง ๆ เป็นต้น

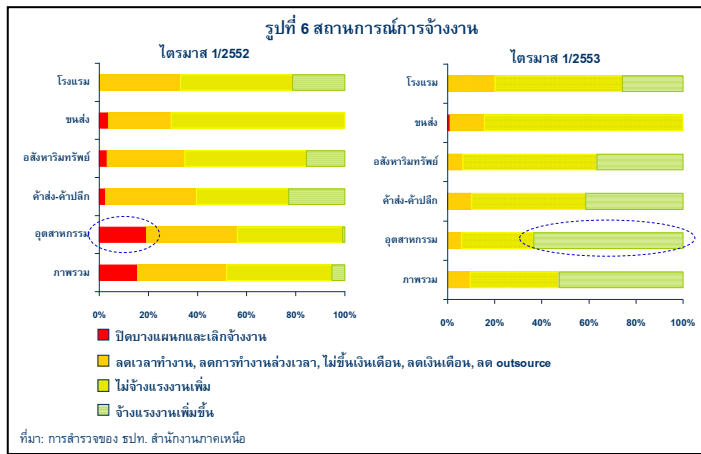
อย่างไรก็ดี แม้ว่าภาวะเศรษฐกิจไทยในช่วงต้นปี 2553 จะมีสัญญาณของการฟื้นตัว แต่ผู้ประกอบการเห็นว่ายังคงมีความเสี่ยง ทั้งจากปัจจัยภายในและภายนอกเช่น สถานการณ์ความไม่สงบทางการเมือง การแก้ไขปัญหาบาทพุด และการฟื้นตัวของเศรษฐกิจโลกที่ยังคงเปราะบาง จึงพบว่าผู้ประกอบการส่วนใหญ่ (ร้อยละ 60 ของกลุ่มตัวอย่าง) ยังไม่ต้องการสินเชื่อเพิ่มเติมหรือขยายการลงทุน (รูปที่ 5)



ที่มา: การสำรวจของ ธปท. สำนักงานภาคเหนือ

เนื่องจากยังไม่เห็นโอกาสภายใต้สถานการณ์ปัจจุบัน และต้องการให้เศรษฐกิจฟื้นตัวอย่างมั่นคงก่อน อย่างไรก็ตาม ผู้ประกอบการบางส่วน (ร้อยละ 40) กลับมีความเชื่อมั่นและต้องการสินเชื่อเพิ่มเติม เพื่อเป็นเงินทุนหมุนเวียน หรือขยายการลงทุน เพื่อเตรียมรองรับการขยายตัวของธุรกิจเมื่อเศรษฐกิจฟื้นตัวเต็มที่ เช่น กลุ่มผู้ประกอบการธุรกิจ อสังหาริมทรัพย์ และค้าวัสดุก่อสร้าง

3. การจ้างแรงงาน จากสภาวะแวดล้อมทางธุรกิจที่ยากขึ้น ทำให้ผู้ประกอบการบางส่วนต้องปรับลดวันทำงาน และลดค่าจ้าง รวมถึงการปิดบางแผนกและเลิกจ้างงานบางส่วน ในช่วงต้นปี 2552 (รูปที่ 6) ธุรกิจที่ลดคนงานมากที่สุด คือ อุตสาหกรรมการผลิต อสังหาริมทรัพย์ ขนส่ง และค้าส่ง/ค้าปลีก ตามลำดับ



ขณะที่ธุรกิจโรงแรมยังคงรักษาจำนวนคนงานไว้เนื่องจากธุรกิจดังกล่าวมีต้นทุนในการผลิตบุคลากรสูง ดังนั้น ผู้ประกอบการส่วนใหญ่จะพยายามรักษาพนักงานไว้โดยปรับลดค่าใช้จ่ายด้านอื่นก่อน อย่างไรก็ตามเมื่อเข้าสู่ไตรมาสแรกของปี 2553 ภาวะการจ้างงานก็เริ่มปรับตัวดีขึ้น ตามการฟื้นตัวของเศรษฐกิจ ธุรกิจหลายประเภทเริ่มเรียกคนงานกลับเข้าทำงาน อาทิ โรงงาน อุตสาหกรรม ค้าปลีก/ค้าส่ง และ

อสังหาริมทรัพย์ และบางอุตสาหกรรมเริ่มประสบปัญหาขาดแคลนแรงงาน เช่น การผลิตชิ้นส่วนอิเล็กทรอนิกส์ สิ่งทอ แปรรูปอาหาร ซึ่งขาดแคลนแรงงานโดยเฉพาะแรงงานฝีมือ ส่วนธุรกิจขนส่งยังไม่พบการเพิ่มจำนวนพนักงาน แต่จะเน้นการเพิ่มประสิทธิภาพในการทำงาน นอกจากนี้ ยังพบว่าธุรกิจส่วนใหญ่เริ่มปรับขึ้นค่าจ้างตามที่เคยปฏิบัติมาและมีรางวัลให้กับพนักงาน

4. ปัจจัยลบของผู้ประกอบการ จากการสำรวจพบว่า ในปี 2552 ปัญหาที่ผู้ประกอบการส่วนใหญ่แสดงความกังวลต่อการดำเนินกิจการมากที่สุด ได้แก่ (1) ยอดขายลดลง (2) การแข่งขันสูง และ (3) สถานการณ์ทางการเมือง/ภาวะเศรษฐกิจ ตามลำดับ อย่างไรก็ตาม ในไตรมาสที่ 1 ของปี 2553 ภาวะเศรษฐกิจที่ดีขึ้นส่งผลให้ผู้ประกอบการส่วนใหญ่คลายความกังวลต่อยอดขายลง แต่ให้น้ำหนักมากที่สุดต่อสถานการณ์ความไม่สงบทางการเมืองที่จะกระทบต่อการดำเนินธุรกิจ อย่างไรก็ตาม สถานการณ์ความไม่สงบทางการเมืองที่

| ปัจจัยที่ส่งผลกระทบต่อกิจการ              | Q1/09 | Q2/09 | Q3/09 | Q4/09 | Q1/10 |
|---|-------|-------|-------|-------|-------|
| - สถานการณ์ทางการเมือง / ภาวะเศรษฐกิจ     | 3     | 3     | 2     | 3     | 1     |
| - การแข่งขันสูง (ภายในอุตสาหกรรมเดียวกัน) | 2     | 2     | 3     | 1     | 2     |
| - ยอดขายลดลง                              | 1     | 1     | 1     | 2     | 3     |
| - อัตราแลกเปลี่ยนผันผวน (ธุรกิจส่งออก)    | 10    | 5     | 10    | 5     | 4     |

ที่มา: การสำรวจของ ชมพ. สำนักงานภาคเหนือ

รุนแรงขึ้นในช่วงเดือนเมษายนและพฤษภาคมที่ผ่านมาส่งผลกระทบต่อผลการดำเนินธุรกิจ และต่อความเชื่อมั่นของผู้บริโภคและนักลงทุน โดยเฉพาะธุรกิจที่เกี่ยวข้องเนื่องกับการท่องเที่ยว ดังนั้น จึงจำเป็นอย่างยิ่งที่ สกน. ยังคงต้องติดตามและสำรวจการปรับตัวของธุรกิจ ตลอดจนภาวะสภาพคล่องในภาคเหนืออย่างใกล้ชิดและต่อเนื่อง เพื่อประเมินแนวโน้มเศรษฐกิจภาคเหนือและผลกระทบได้อย่างเหมาะสมและทันกาล