

รายงานภาวะและแนวโน้มของอุตสาหกรรมอิเล็กทรอนิกส์ของภาคเหนือ

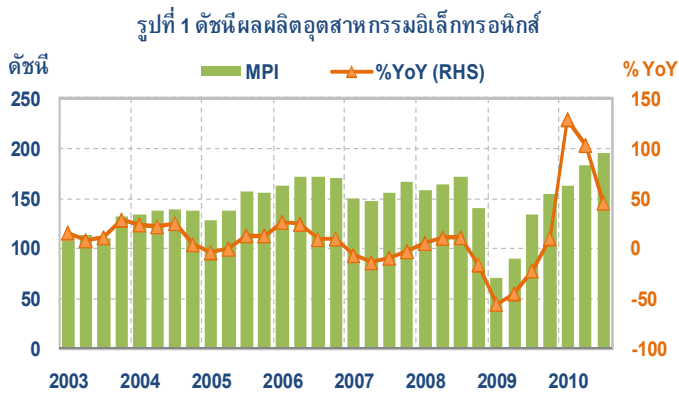
ประจำไตรมาส 3 ปี 2553

นางวรินทร์ ชัยวิวัฒน์
เศรษฐกรอาวุโส

- ในไตรมาสที่ 3 ของปี 2553 การเติบโตของการผลิตและการส่งออกของอุตสาหกรรมอิเล็กทรอนิกส์ในภาคเหนือชะลอลงเข้าสู่ระดับภาวะการผลิตปกติ จากที่ได้เร่งตัวสูงในช่วงครึ่งแรกของปีเพื่อชดเชยสินค้าคงคลัง โดยชะลอตัวในเกือบทุกกลุ่มสินค้าที่ส่งไปยังตลาดส่งออกหลัก ยกเว้นตลาดญี่ปุ่น ซึ่งยังเติบโตในอัตราสูง
- แนวโน้มการผลิตและการส่งออกในไตรมาสที่ 4 ของปี 2553 คาดว่าจะขยายตัวเมื่อเทียบกับระยะเดียวกันปีก่อน และทรงตัวเมื่อเทียบกับไตรมาส 3 สะท้อนจากคำสั่งซื้อล่วงหน้าที่อยู่ในระดับใกล้เคียงกับไตรมาสก่อนหน้า และการนำเข้าสินค้าวัตถุดิบและสินค้าชั้นกลางของผู้ประกอบการอิเล็กทรอนิกส์ในภาคเหนือที่ชะลอตัว

1. ภาวะการผลิต

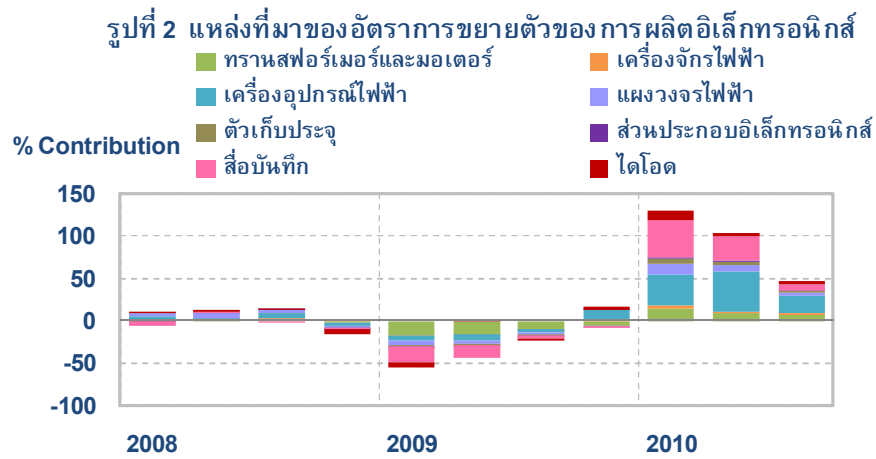
ในไตรมาสที่ 3 ของปี 2553 การผลิตสินค้าอิเล็กทรอนิกส์ของภาคเหนือยังขยายตัวต่อเนื่อง แม้ว่า momentum จะลดลงจากไตรมาสก่อนหน้า สะท้อนจากดัชนีผลผลิตหมวดสินค้าอิเล็กทรอนิกส์ (Manufacturing Production Index: MPI) เพิ่มขึ้นร้อยละ



ที่มา: ธนาคารแห่งประเทศไทย สำนักงานภาคเหนือ

45.5 ชะลอลงจากที่เพิ่มขึ้นกว่าเท่าตัวในช่วงสองไตรมาสแรก ตามภาวะการผลิตที่เริ่มปรับเข้าสู่ระดับปกติ โดยพบว่าชะลอตัวในเกือบทุกหมวดสินค้า โดยเฉพาะสินค้าหมวดไดโอด แผงวงจรรวมและชิ้นส่วนประกอบ

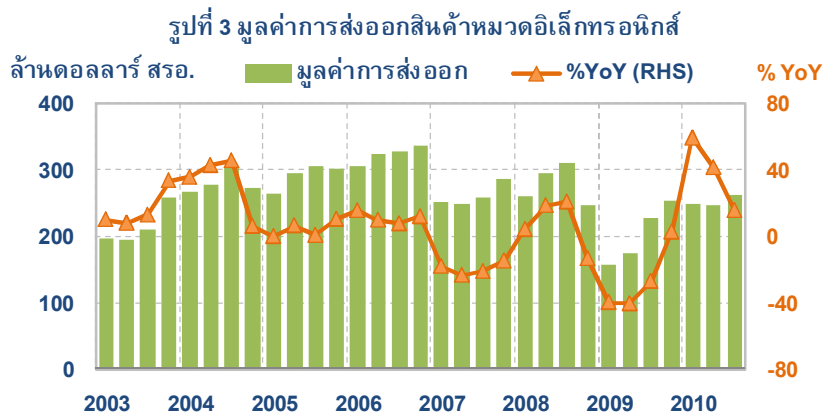
Hard Disk Drive ที่นำไปใช้ในการผลิตสินค้าขั้นสุดท้าย (End Product) ประเภทเครื่องใช้ไฟฟ้า โทรทัศน์ คอมพิวเตอร์ Notebook และโทรศัพท์เคลื่อนที่ ซึ่งสอดคล้องกับการสำรวจผู้ประกอบการในนิคมอุตสาหกรรมภาคเหนือที่มีการปรับลดกำลังการผลิตลงเหลือร้อยละ 84.9 จากร้อยละ 87.5 ในไตรมาสถัดก่อนหน้า



ที่มา: ธนาคารแห่งประเทศไทย สำนักงานภาคเหนือ

2. ภาวะการส่งออก

การส่งออกสินค้าหมวดอิเล็กทรอนิกส์¹ ในภาคเหนือมีมูลค่ารวม 261.6 ล้านดอลลาร์ สรอ. ขยายตัวในอัตราที่ชะลอลงอยู่ที่ร้อยละ 15.5 เทียบกับร้อยละ 41.2 ในช่วงไตรมาสที่ผ่านมา จากการชะลอตัวในการส่งออกสินค้าไดโอด ชิ้นส่วนประกอบ Hard Disk Drive และสินค้าในหมวดหม้อแปลงไฟฟ้าและมอเตอร์ หากพิจารณาโครงสร้างการส่งออกของภาคเหนือในปัจจุบันพบว่าตลาดส่งออกหลักยังอยู่ในภูมิภาคเอเชียซึ่งเกือบทั้งหมดเป็นการส่งออกเพื่อนำไปผลิตสินค้าสำเร็จรูป ตลาดส่งออกที่สำคัญ ได้แก่ ญี่ปุ่น (ร้อยละ 24.3) สิงคโปร์ (ร้อยละ 21.7) ฮองกง (ร้อยละ 13.9) และมาเลเซีย (ร้อยละ 11.6)

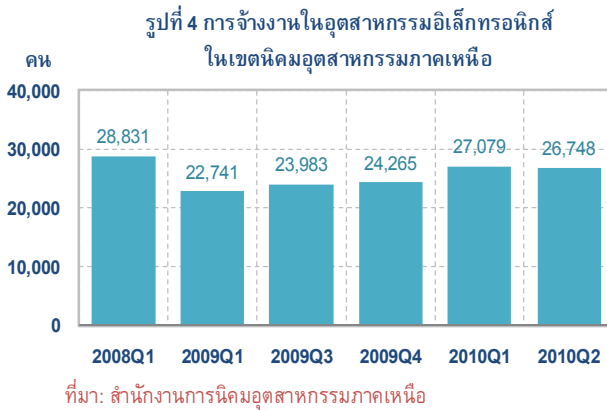


ที่มา: กรมศุลกากร คำนวณโดยธนาคารแห่งประเทศไทย สำนักงานภาคเหนือ

¹ การส่งออกสินค้าหมวดอิเล็กทรอนิกส์ ประกอบด้วย สินค้า 10 ประเภท ประกอบด้วย 1) คอมพิวเตอร์ (Computer) 2) ชิ้นส่วนคอมพิวเตอร์ (Computer parts) 3) มอเตอร์ หม้อแปลงและเครื่องกำเนิดไฟฟ้า (Transformer Motor and Generator) 4) แผงวงจรรวม (Integrated circuit) 5) ชิ้นส่วนแผงวงจรรวม (Integrated circuits parts) 6) อุปกรณ์สื่อสาร (Telecommunication equipments) 7) วงจรพิมพ์ (Printed circuits) 8) ตัวเก็บประจุไฟฟ้า (Capacitors) 9) เครื่องตัดต่อวงจรไฟฟ้าอื่น ๆ (Other electrical appliances) 10) สื่อบันทึก (Hard disk drive components)

3. การจ้างงาน

จากข้อมูลการสำรวจล่าสุดของสำนักงานนิคมอุตสาหกรรมภาคเหนือ จ.ลำพูน พบว่า ในไตรมาสที่ 2 ปี 2553 การจ้างงานในอุตสาหกรรมการผลิตชิ้นส่วน

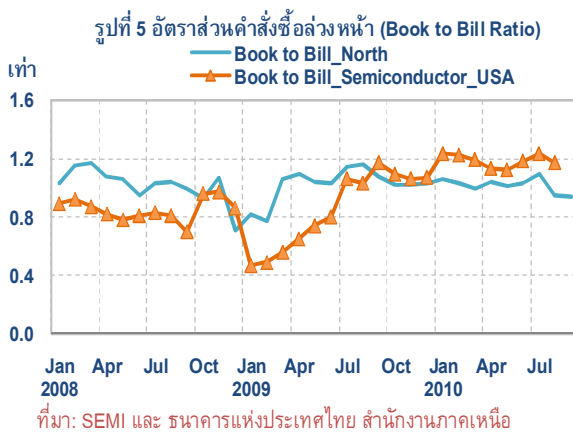


อิเล็กทรอนิกส์มีจำนวน 26,748 คน ลดลงจากจำนวน 27,079 คน ในไตรมาสที่ 1 ปี 2553 หรือลดลงร้อยละ 1.2 และคาดว่าจะทรงตัวในไตรมาส 3 ตามภาวะการผลิตชิ้นส่วนอิเล็กทรอนิกส์ที่ยังมี

แนวโน้มเติบโตในอัตราที่ชะลอลงในช่วงครึ่งหลังของปี โดยผู้ประกอบการบางส่วนเริ่มชะลอการรับสมัครงาน ตามการคาดการณ์การผลิตที่มีแนวโน้มชะลอลงและบางรายหันมาใช้นโยบายการจ้างงานในลักษณะ outsource มากขึ้น เพื่อให้สอดคล้องกับภาวะการผลิตและการส่งออกปัจจุบันที่มีความไม่แน่นอนสูง ซึ่งสะท้อนให้เห็นว่าภาวะการจ้างงานในอุตสาหกรรมอิเล็กทรอนิกส์ตั้งตัวน้อยลงเทียบกับในช่วงครึ่งแรกของปี ที่ประสบปัญหาการขาดแคลนแรงงานในระดับสูง

4. แนวโน้มการผลิตและการส่งออก

แนวโน้มการผลิตและการส่งออกของอุตสาหกรรมอิเล็กทรอนิกส์ภาคเหนือใน



ไตรมาสที่ 4 ของปี 2553 คาดว่าจะขยายตัวต่อเนื่อง เมื่อเทียบจากระยะเดียวกันปีก่อน โดยสินค้าอิเล็กทรอนิกส์ที่มีแนวโน้มเติบโตอย่างต่อเนื่อง เช่น ชิ้นส่วนอิเล็กทรอนิกส์ที่ใช้เป็นส่วนประกอบในจอ LED ชิ้นส่วนจอเนวิเกเตอร์ในรถยนต์ ตามการเติบโตของอุตสาหกรรมผลิตรถยนต์²

² จากการสำรวจตามโครงการแลกเปลี่ยนข้อมูลเศรษฐกิจและธุรกิจระหว่างธนาคารแห่งประเทศไทยและนักธุรกิจในหมวดอุตสาหกรรมอิเล็กทรอนิกส์

อย่างไรก็ตาม หากเปรียบเทียบกับไตรมาสก่อนหน้าคาดว่า การผลิตและการส่งออกจะยังอยู่ในระดับทรงตัว หลังจากที่เร่งตัวสูงในช่วงครึ่งแรกของปีสะท้อนจากเครื่องชี้สำคัญ ประกอบด้วย 1) ดัชนีคำสั่งซื้อล่วงหน้า (Book to Bill) ที่ปรับลดลงเล็กน้อยจากร้อยละ 0.95 เหลือร้อยละ 0.94 2) การชะลอการนำเข้าในกลุ่มสินค้าวัตถุดิบและสินค้าชั้นกลาง รวมทั้งสินค้าทุนที่เพิ่มขึ้นร้อยละ 10.6 และร้อยละ 66.4 จากที่ขยายตัวร้อยละ 47.6 และร้อยละ 88.3 ในไตรมาสก่อนหน้า 3) ระดับสินค้าคงคลังในกลุ่มสินค้า Semiconductor ของโลกเริ่มมีแนวโน้มเพิ่มขึ้นในช่วงไตรมาส 3 และ 4 ประกอบกับความไม่แน่นอนของการฟื้นตัวของเศรษฐกิจโลกอาจส่งผลทำให้อุปสงค์ของสินค้าอิเล็กทรอนิกส์ชะลอลงเมื่อเทียบกับไตรมาสก่อนหน้า อย่างไรก็ตาม มีผู้ประกอบการผลิตชิ้นส่วนอิเล็กทรอนิกส์บางรายได้รับการส่งเสริมการลงทุนจากคณะกรรมการส่งเสริมการลงทุนในช่วงไตรมาส 3 ซึ่งเป็นสัญญาณที่ดีว่าอุตสาหกรรมการผลิตชิ้นส่วนในภาคเหนือยังมีแนวโน้มขยายตัวในระยะต่อไป

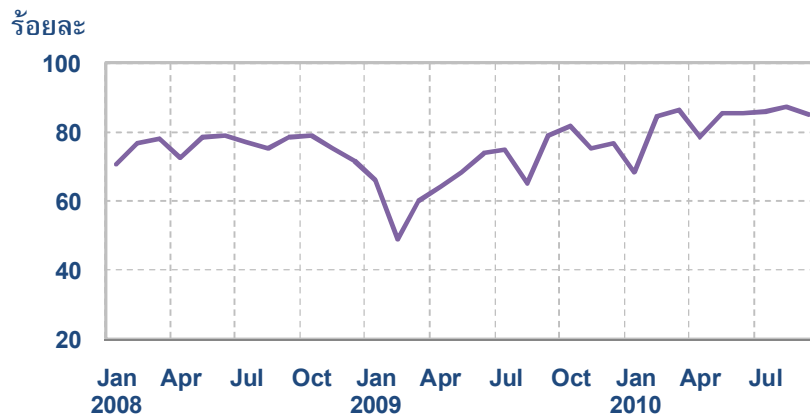
ภาคผนวก

ตารางที่ 1 ดัชนีผลผลิตอุตสาหกรรมหมวดอิเล็กทรอนิกส์
(อัตราการเปลี่ยนแปลงจากระยะเดียวกันปีก่อน)

	Weight 2000	2009	2009				2010		
			Q1	Q2	Q3	Q4	Q1	Q2	Q3
การผลิตมอเตอร์ไฟฟ้า เครื่อง กำเนิดไฟฟ้า และหม้อแปลงไฟฟ้า	32.5	-32.9	-52.2	-52.8	-31.6	15.4	115.1	154.1	78.0
ทรานฟอร์มเมอร์และมอเตอร์	21.5	-51.1	-66.5	-59.3	-44.4	-26.4	73.2	43.1	49.2
เครื่องจักรไฟฟ้า	4.4	-14.4	-37.4	-23.9	-11.4	15.0	82.2	41.1	14.1
เครื่องอุปกรณ์ไฟฟ้า	6.7	-10.2	-30.5	-50.2	-22.0	79.8	160.3	375.0	120.5
การผลิตหลอดอิเล็กทรอนิกส์และ ส่วนประกอบอิเล็กทรอนิกส์อื่น	67.5	-26.3	-57.5	-38.1	-14.9	6.7	140.2	72.0	25.5
ไอซี	9.6	-26.7	-53.6	-30.1	-20.3	-3.4	115.8	47.6	26.5
ตัวเก็บประจุ	4.8	-24.2	-50.7	-36.9	-19.1	17.2	127.5	78.8	40.0
ส่วนประกอบอิเล็กทรอนิกส์	8.6	-21.1	-50.6	-30.0	-13.4	21.2	95.6	44.3	26.2
สื่อบันทึก	18.1	-34.4	-66.0	-57.9	-16.7	-1.4	222.4	139.9	26.2
ไดโอด	26.4	-7.0	-47.2	0.6	-3.4	47.5	66.5	21.9	19.7
สินค้าหมวดอิเล็กทรอนิกส์ทั้งหมด	100.0	-29.1	-55.2	-44.6	-22.1	10.2	128.6	102.9	45.5

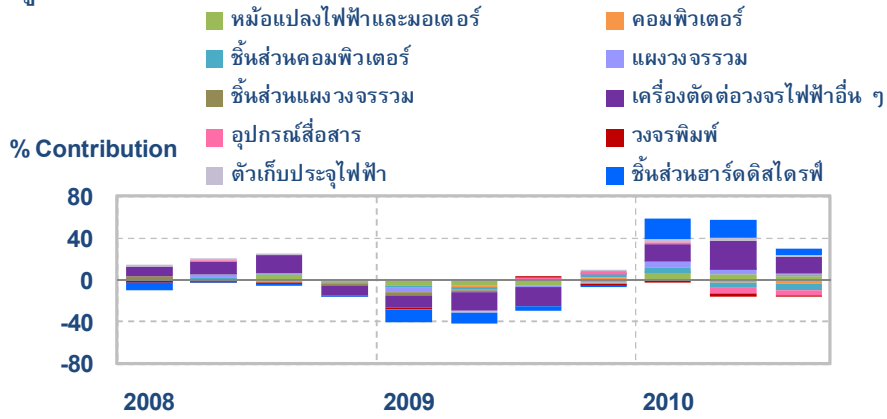
ที่มา ธนาคารแห่งประเทศไทย สำนักงานภาคเหนือ

รูปที่ 1 อัตราการใช้กำลังการผลิต



ที่มา: ธนาคารแห่งประเทศไทย สำนักงานภาคเหนือ

รูปที่ 2 แหล่งที่มาของอัตราการขยายตัวของ การส่งออกสินค้าหมวดอิเล็กทรอนิกส์



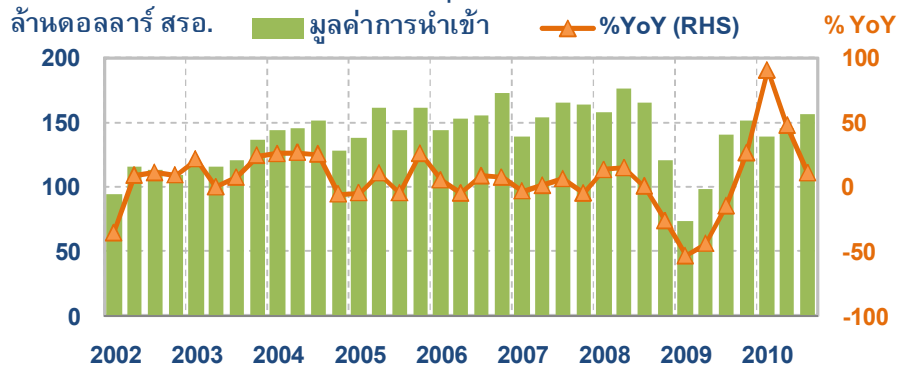
ที่มา: กรมศุลกากร คำนวณโดยธนาคารแห่งประเทศไทย สำนักงานภาคเหนือ

ตารางที่ 2 มูลค่าการส่งออกสินค้าหมวดอิเล็กทรอนิกส์จำแนกตามตลาดสำคัญ (อัตราการเปลี่ยนแปลงจากระยะเดียวกันปีก่อน)

	Weight Q3 2010	2008	2009	2009				2010		
				Q1	Q2	Q3	Q4	Q1	Q2	Q3
JAPAN	24.3	-1.6	-36.1	-46.2	-44.0	-38.6	-15.1	49.8	29.3	49.3
SINGAPORE	21.7	3.3	-31.0	-57.4	-42.1	-25.0	0.8	140.2	71.9	27.2
HONG KONG	13.9	22.8	-17.5	-51.3	-30.1	-21.7	45.7	118.6	54.3	26.2
MALAYSIA	11.6	67.3	-15.2	-17.6	-30.4	-26.3	17.6	82.7	100.6	51.0
CHINA	8.8	-14.9	-7.9	4.8	-38.7	2.6	5.9	-12.7	11.1	-46.0
UNITED STATES	4.6	-1.9	-36.9	-41.3	-45.6	-40.0	-16.3	38.3	-8.5	-14.9
GERMANY	4.2	-16.1	-15.5	-43.5	-29.4	-20.8	55.6	128.7	114.8	144.9
KOREA	2.8	-33.2	21.2	-59.0	59.3	108.8	43.0	54.0	-11.5	-1.8
FRANCE	2.2	129.8	-33.9	-39.8	-54.5	-29.7	-6.4	90.3	176.1	65.2
NEW ZEALAND	0.9	-14.3	-22.2	-59.8	-47.9	-11.3	87.9	75.8	7.5	-3.9
Other	5.4	57.9	-54.3	-56.6	-55.8	-5.0	-44.0	97.6	23.2	-17.1
TOTAL	100.0	6.7	-27.1	-39.9	-40.6	-27.2	2.5	59.0	41.2	15.5

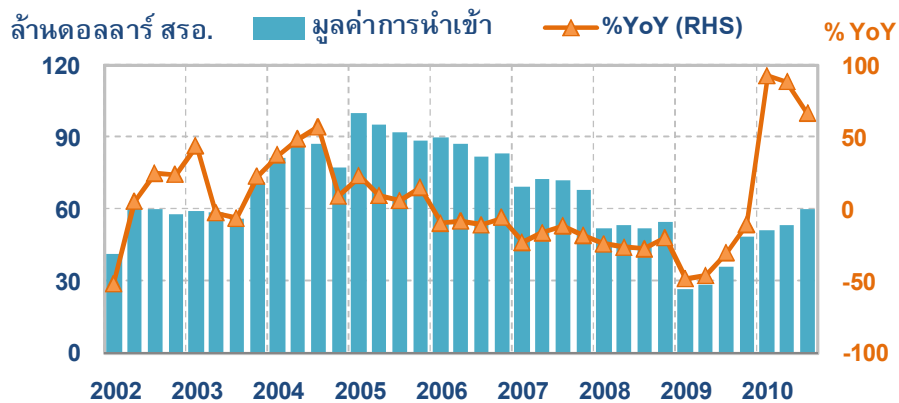
ที่มา กรมศุลกากร

รูปที่ 3 มูลค่าการนำเข้าสินค้าวัตถุดิบและสินค้าขั้นกลาง
ของบริษัทในนิคมอุตสาหกรรมภาคเหนือ



ที่มา: กรมศุลกากร คำนวณโดยธนาคารแห่งประเทศไทย สำนักงานภาคเหนือ

รูปที่ 4 มูลค่าการนำเข้าสินค้าทุนของบริษัทในนิคมอุตสาหกรรมภาคเหนือ



ที่มา: กรมศุลกากร คำนวณโดยธนาคารแห่งประเทศไทย สำนักงานภาคเหนือ