

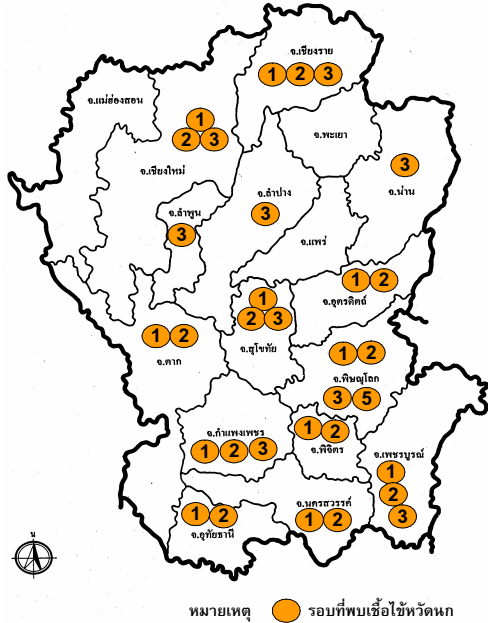
สถานการณ์ไข้หวัดนกในภาคเหนือ

นายทวีศักดิ์ ใจคำสืบ
เศรษฐกรอาวุโส ส่วนวิชาการ

1. สถานการณ์การระบาดในเขตภาคเหนือ

■ ในพื้นที่ภาคเหนือพบการระบาดของโรคไข้หวัดนกในสัตว์ปีกจากเชื้อไวรัสสายพันธุ์ H5N1 ในรอบแรกและรอบสอง (เดือนมกราคม 2547-เมษายน 2548) จำนวน 11 จังหวัด รอบที่สาม (เดือนกรกฎาคม-พฤศจิกายน 2548) จำนวน 9 จังหวัด และล่าสุดวันที่ 15 มกราคม 2550 พบที่จังหวัดพิษณุโลก โดยจังหวัดที่พบการระบาดหลายครั้ง ได้แก่ พิษณุโลก กำแพงเพชร สุโขทัย เพชรบูรณ์ เชียงใหม่ และเชียงราย

พื้นที่พบการระบาดของไข้หวัดนกในเขตภาคเหนือ



จังหวัดที่พบการระบาดของไข้หวัดนกในเขตภาคเหนือ

รอบที่	จังหวัดที่พบเชื้อไข้หวัดนก	จำนวน (จังหวัด)
1-2	เชียงราย เชียงใหม่ ตาก อุตรดิตถ์ สุโขทัย พิษณุโลก กำแพงเพชร พิจิตร เพชรบูรณ์ นครสวรรค์ อุทัยธานี	11
3	เชียงราย เชียงใหม่ ลำปาง ลำพูน น่าน สุโขทัย พิษณุโลก กำแพงเพชร เพชรบูรณ์	9
4	ไม่พบเชื้อไข้หวัดนกในภาคเหนือ (พบที่จังหวัดนครพนม)	-
5	พิษณุโลก	1

ที่มา : สำนักควบคุมและป้องกันและบำบัดโรคสัตว์ กรมปศุสัตว์

■ ผลจากการระบาดของไข้หวัดนก พบว่าตั้งแต่ปี 2547 - ปัจจุบัน มีสัตว์ปีกในภาคเหนือตายและถูกทำลายไปแล้วจำนวน 659,471 ตัว ประเมินมูลค่า 81 ล้านบาท ส่วนใหญ่เป็นไก่เนื้อของเกษตรกร เป็ดไข่โล่ทุ่ง ไก่พื้นเมือง (ไก่ประจำท้องถิ่นที่เลี้ยงอยู่ในประเทศไทยเป็นเวลานานแล้วไม่รวมไก่ชน) โดยร้อยละ 85 เป็นการทำลายในการระบาดครั้งแรกที่มีสาเหตุหลักมาจากการแพร่เชื้อของนกอพยพและไก่พื้นเมือง

จำนวนสัตว์ปีกที่ป่วย ตาย และถูกทำลายในภาคเหนือ

การระบาดของ ไข้หวัดนกรอบที่	ช่วงเวลา	สัตว์ปีก (ตัว)					ชนิดสัตว์ปีก (ส่วนใหญ่)
		ทั้งหมด*	ป่วย	ตาย	ทำลาย	รวมตาย และทำลาย	
1	ม.ค. - พ.ค. 47	934,873	11,407	113,954	448,053	562,007	ไก่เนื้อ เป็ดไข่ ไก่พื้นเมือง
2	ก.ค. 47 - เม.ย. 48						
3	ก.ค. - พ.ย. 48	181,984	18,524	19,331	25,425	44,756	ไก่เนื้อ เป็ดเนื้อ ไก่พื้นเมือง
4	ก.ค. 49	116,650	7,971	15,246	34,969	50,215	ไก่เนื้อ ไก่พื้นเมือง เป็ดไข่
5	ม.ค. 50	5,016	51	541	1,952	2,493	เป็ดไข่
รวม		1,238,523	37,953	149,072	510,399	659,471	ไก่เนื้อ เป็ดไข่ ไก่พื้นเมือง

หมายเหตุ : *จำนวนสัตว์ปีกในเล้าที่มีการทำลาย

ที่มา : สำนักควบคุมและป้องกันและบำบัดโรคสัตว์ กรมปศุสัตว์

ประมาณการมูลค่าสัตว์ปีกที่ป่วย ตายและถูกทำลายในเขตภาคเหนือ

ชนิดสัตว์ปีก	จำนวน (ตัว)			ราคาเฉลี่ย ของภาคเหนือ ปี 2547-2549 (บาท/กิโลกรัม)	ประมาณการมูลค่าสัตว์ปีก ตายและถูกทำลาย ^{8/} (ล้านบาท)
	ตาย	ทำลาย	รวม		
ไก่เนื้อ	51,236	226,288	277,524	34.88 ^{4/}	17.4
เป็ดไข่ ^{1/}	28,698	133,427	162,125	130.00 ^{5/}	42.2
ไก่พื้นเมือง	36,304	62,056	98,360	45.81 ^{4/}	8.1
ไก่ไข่	15,389	26,750	42,139	120.92 ^{6/}	10.2
เป็ดเนื้อ ^{2/}	9,069	31,734	40,803	46.03 ^{7/}	3.4
อื่นๆ ^{3/}	8,376	30,144	38,520	n.a.	n.a.
รวม	149,072	510,399	659,471		81.3

หมายเหตุ : สรุปยอดรวมจำนวนสัตว์ปีกป่วย ตาย ทำลาย และเงินชดใช้รวมทั้งประเทศ
เพียงเดือนตุลาคม 2547 ดังนี้ ป่วย 113,125 ตัว ตาย 433,210 ตัว
ถูกทำลาย 1,546,000 ตัว ค่าชดใช้ 19,999,463.60 บาท

ที่มา : สรุปผลการประชุมคณะกรรมการรัฐมนตรีวันที่ 2 พฤศจิกายน 2547

1/ เป็ดไข่รวมเป็ดไข่ไล่ทุ่ง

2/ เป็ดเนื้อรวมเป็ดเนื้อไล่ทุ่ง

3/ อื่นๆ ประกอบด้วย ไก่วง ไก่แจ้ ไก่ชน นกกระทา เป็ดเทศ ห่าน นกกระจอกเทศ

4/ จากสำนักงานเศรษฐกิจการเกษตร

5/ จากการสอบถามผู้ประกอบการรายย่อยในภาคเหนือ

6/ ราคาไก่รุ่นไข่ ซี.พี. บราวน์ (ราคาทั่วไป)

7/ ราคาเป็ดเนื้อ ซี.พี. (ราคาทั่วไป)

8/ น้ำหนักของสัตว์ปีกโดยประมาณ ดังนี้ ไก่เนื้อ 1.8 กิโลกรัม เป็ดไข่ 2.0 กิโลกรัม ไก่พื้นเมือง

1.8 กิโลกรัม ไก่ไข่ 2.0 กิโลกรัม เป็ดเนื้อ 1.8 กิโลกรัม

■ สำหรับการระบาดครั้งล่าสุดในจังหวัดพิษณุโลก มีสาเหตุจากการเลี้ยงเป็ดไข่โดยไม่ได้จำกัดพื้นที่ไว้ในโรงเรือนตลอดเวลา จึงมีความเสี่ยงสูงในการได้รับเชื้อจากนกอพยพ

2. ผู้ป่วยและผู้เสียชีวิตในเขตภาคเหนือ และประเทศ

ปี	ภาคเหนือ		ประเทศ	
	ผู้ป่วย	เสียชีวิต	ผู้ป่วย	เสียชีวิต
2547	2	1	17	12
2548	-	-	5	2
2549	2	2	3	3
2550	-	-	-	-
รวม	4	3	25	17

ในเขตภาคเหนือพบผู้ป่วยไข้หวัดนกจำนวน 4 ราย เสียชีวิต 3 ราย หรือเท่ากับร้อยละ 16 และร้อยละ 17.6 ของจำนวนผู้ป่วยและผู้เสียชีวิตทั่วประเทศ ทั้งนี้ เป็นที่น่าสังเกตว่า ในปี 2549 พบเชื้อไข้หวัดนกในภาคตะวันออกเฉียงเหนือที่จังหวัดนครพนม แต่มีผู้ป่วยและเสียชีวิตในเขตภาคเหนือจำนวน 2 ราย ในจังหวัดพิจิตรและอุทัยธานี

3. ผลกระทบต่อเศรษฐกิจภาคเหนือ

3.1 ด้านการบริโภค

■ การพบเชื้อไข้หวัดนกในระยะแรกในหลายจุดรวมทั้งมีผู้ป่วยและเสียชีวิตหลายรายทำให้ประชาชนตื่นตระหนก ส่งผลให้การบริโภคไก่และชิ้นส่วนไก่ในภาคเหนือลดลงมาก โดยเฉพาะในกลุ่มสถาบันการศึกษาที่ระงับการบริโภคโดยสิ้นเชิง อย่างไรก็ตาม การรณรงค์/ประชาสัมพันธ์ ประกอบกับมาตรการควบคุมและป้องกันของทางการทำให้ผู้บริโภคมีความเชื่อมั่นเพิ่มขึ้น ส่งผลให้การบริโภคกระเตื้องขึ้นเป็นลำดับ และกลับมาอยู่ในระดับปกติ แม้ว่ามีการพบโรคอีกหลายครั้งแต่ส่งผลกระทบต่อเพียงชะลอการบริโภคในระยะสั้นเท่านั้น

■ ในส่วนของผลิตภัณฑ์ไก่สำเร็จรูปพร้อมรับประทานที่มีแบรนด์เนมมีผลกระทบน้อยมาก

■ อย่างไรก็ตาม การบริโภคในเขตที่พบโรคหรือในเขตที่มีผู้เสียชีวิตยังมีความอ่อนไหวบ้างในช่วงสั้น ๆ ตามข่าวการแพร่ระบาด ทั้งนี้ การพบโรคครั้งล่าสุดในเขตภาคเหนือที่จังหวัดพิษณุโลกและภาคกลางที่จังหวัดอ่างทอง พบว่าการบริโภคเนื้อไก่และชิ้นส่วนไก่ในจังหวัดพิษณุโลกลดลงจากระดับปกติประมาณร้อยละ 30-50 แต่ปัจจุบันการบริโภคกระเตื้องขึ้นมากและเริ่มกลับเข้าสู่ภาวะปกติ

การบริโภคเนื้อไก่และชิ้นส่วนไก่ในเขตภาคเหนือ

รอบ	ช่วงเวลา	การบริโภคลดลงจากภาวะปกติประมาณร้อยละ	หมายเหตุ
1	ม.ค. - พ.ค. 47	60-80	ประชาชนตื่นตระหนกมาก
2	ก.ค. 47 - เม.ย. 48	40-60	มีการรณรงค์/ประชาสัมพันธ์ของภาครัฐ
3	ก.ค. - พ.ย. 48	20-40	ผู้บริโภคมีความเชื่อมั่นเพิ่มขึ้น
4	ก.ค. 49	จังหวัดพิจิตรและอุทัยธานี ลดลงร้อยละ 30-50	มีผู้เสียชีวิตที่จังหวัดพิจิตรและอุทัยธานี
5	ม.ค. 50	จังหวัดพิษณุโลกลดลง ร้อยละ 30-50	พบการระบาดที่จังหวัดพิษณุโลก

ที่มา : จากการสัมภาษณ์ผู้ประกอบการรายสำคัญของภาคเหนือ ได้แก่ โรงเชือด/ชำแหละ ร้านจำหน่ายไก่สด ร้านข้ามวันไก่ ส่วนราชการ เช่น สำนักสุขศาสตร์และสุขอนามัยที่ 5 และ 6 ปศุสัตว์จังหวัดเชียงใหม่และพิษณุโลก และโรงแรมในภาคเหนือ

■ สำหรับในช่วงเทศกาลตรุษจีนปี 2550 ผู้ประกอบการส่วนใหญ่ในภาคเหนือเห็นว่าการบริโภคเนื้อไก่และชิ้นส่วนไก่เพิ่มขึ้นจากปีก่อน เนื่องจากผู้บริโภค มีความเชื่อมั่นในมาตรการที่เข้มงวดของทางการประกอบกับมีความรู้เกี่ยวกับโรคและเข้าใจวิธีการบริโภคมากขึ้น

3.2 ด้านราคา

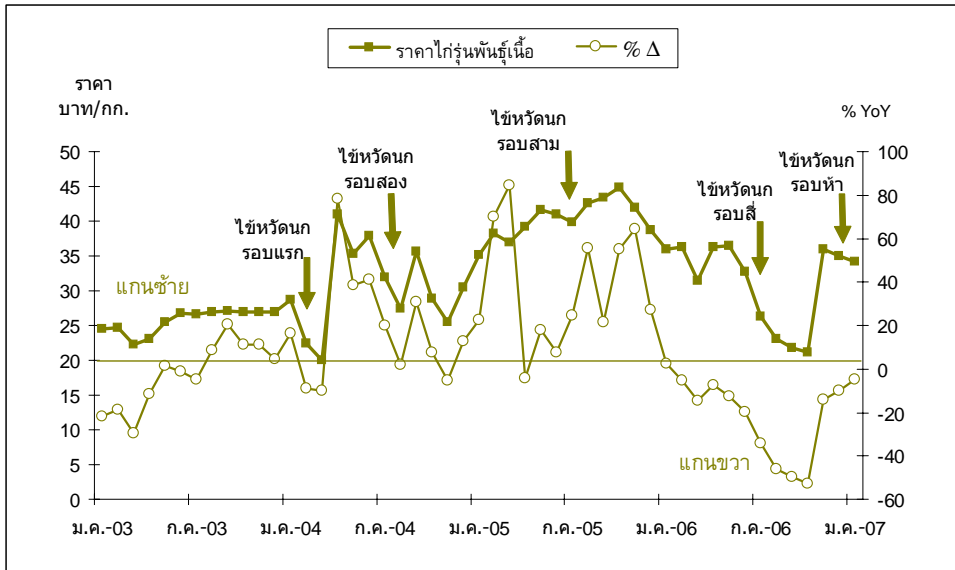
ราคาไก่รุ่นพันธุ์เนื้อที่เกษตรกรในภาคเหนือจำหน่ายได้ ได้รับผลกระทบอย่างรุนแรงจากการระบาดของไข้หวัดนกในการระบาดรอบแรก อย่างไรก็ตาม ในการระบาดครั้งต่อมามีผลกระทบต่อเพียงระยะสั้นโดยเฉพาะในจังหวัดที่พบโรคหรือมีผู้เสียชีวิต โดย

■ ในภาวะปกติก่อนพบโรคปี 2546 ราคาไก่รุ่นพันธุ์เนื้อเฉลี่ยกิโลกรัมละ 25.70 บาท หลังจากพบโรคไข้หวัดนกรอบแรกเมื่อต้นปี 2547 ราคาลดลงต่ำสุดในเดือนมีนาคม 2547 เหลือกิโลกรัมละ 20.00 บาท ลดลงร้อยละ 22.2 จากราคาเฉลี่ยปี 2546 อย่างไรก็ตาม ในปี 2547 อุปทานไก่เนื้อลดลงมากจากการทำลายไก่เนื้อภายในประเทศเป็นจำนวนมาก (ประมาณ 60 ล้านตัว) ส่งผลให้ราคาไก่รุ่นพันธุ์เนื้อเฉลี่ยปี 2547 ปรับสูงขึ้นจากปี 2546 ร้อยละ 22.3

เป็นกิโลกรัมละ 31.42 บาท และในปี 2548 อุปสงค์ของเนื้อไก่เริ่มกลับเข้าสู่ภาวะปกติทั้งด้านการบริโภคในประเทศที่ผู้บริโภคมีความเชื่อมั่นเพิ่มขึ้น และด้านการส่งออกไก่ปรุงสุกที่ฟื้นตัว เป็นผลให้ราคาไก่รุ่นพันธุ์เนื้อเฉลี่ยสูงขึ้นจากปี 2547 ร้อยละ 28.2 เป็นกิโลกรัมละ 40.27 บาท

■ อย่างไรก็ตาม ราคาไก่รุ่นพันธุ์เนื้อเฉลี่ยปี 2549 ลดลงจากปีก่อนร้อยละ 18.2 เหลือกิโลกรัมละ 32.95 บาท เนื่องจากปริมาณการผลิตไก่เนื้อเพิ่มขึ้นมาก จากการนำเข้าป้อนพันธุ์และพ่อแม่พันธุ์เป็นจำนวนมากในปี 2548 เพื่อตอบสนองตลาดส่งออกและการบริโภคในประเทศที่ขยายตัว

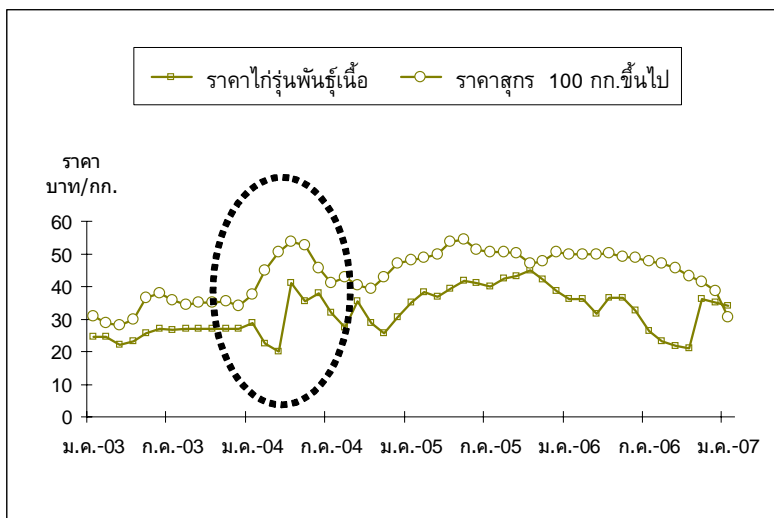
ราคาไก่รุ่นพันธุ์เนื้อที่เกษตรกรจำหน่ายได้ในภาคเหนือ



ที่มา : สำนักงานเศรษฐกิจการเกษตร

■ สำหรับผลกระทบของไข้หวัดนกที่มีต่อราคาสินค้าทดแทนเนื้อไก่ อาทิ เนื้อหมู พบว่าราคาสุกร 100 กิโลกรัมขึ้นไปสูงขึ้นอย่างรวดเร็วจากกิโลกรัมละ 34.09 บาท ในเดือนธันวาคม 2546 เป็นกิโลกรัมละ 53.85 ในเดือนเมษายน 2547 หรือสูงขึ้นร้อยละ 58.0 จากภาวะปกติ อย่างไรก็ตาม ตั้งแต่ปลายปี 2547 ความเชื่อมั่นของผู้บริโภคเริ่มเข้าสู่ภาวะปกติ แต่ทั้งนี้ระดับราคาของไก่และสุกรมีแนวโน้มสูงขึ้นต่อเนื่องเป็นผลจากต้นทุนการผลิตเพิ่มขึ้นจากราคาน้ำมัน ประกอบกับในบางพื้นที่ของภาคเหนือประสบปัญหาภัยธรรมชาติ เช่น ภัยแล้ง น้ำท่วม ทำให้วัตถุดิบในการผลิตอาหารสัตว์ขาดแคลนและมีราคาสูงขึ้น

ราคาไก่รุ่นพันธุ์เนื้อและราคาสุกร 100 กิโลกรัมขึ้นไป
ที่เกษตรกรจำหน่ายได้ในภาคเหนือ



ที่มา : สำนักงานเศรษฐกิจการเกษตร

3.3 ด้านการผลิต

การผลิตโก๋เนื้อของภาคเหนือมีสัดส่วนประมาณร้อยละ 7-8 ของประเทศ โดยได้รับผลกระทบมากจากการระบาดของไข้หวัดนกครั้งแรกในปี 2547 ทำให้ปริมาณการผลิตลดลงจากปี 2546 ร้อยละ 37.8 และส่งผลให้เกษตรกรผู้เลี้ยงรายย่อยอิสระส่วนใหญ่เลิกกิจการเนื่องจากประสบปัญหาขาดทุนและขาดเงินทุนหมุนเวียน แต่ในปี 2548 ความต้องการบริโภคเนื้อไก่มีปริมาณเพิ่มขึ้นจนเกือบเข้าสู่ภาวะปกติรวมทั้งมีการสั่งซื้อจากต่างประเทศเพิ่มขึ้น ทำให้การผลิตโก๋เนื้อในปี 2548 และปี 2549 เพิ่มขึ้นร้อยละ 26.7 และร้อยละ 20.5 ตามลำดับ

จำนวนและปริมาณการผลิตโก๋เนื้อในเขตภาคเหนือ

ปี	จำนวนโก๋เนื้อ ณ 1 มกราคม (ตัว)			ปริมาณการผลิตโก๋เนื้อ (ตัว)		
	ภาคเหนือ	ประเทศ	สัดส่วนภาคเหนือ/ประเทศ	ภาคเหนือ	ประเทศ	สัดส่วนภาคเหนือ/ประเทศ
2546	11,144,589	136,085,756	8.2	81,696,723	1,117,075,043	7.3
2547	11,674,816	142,606,509	8.2	50,834,395	694,359,132	7.3
2548	8,482,191	102,995,684	8.2	64,404,895	817,239,103	7.9
2549	10,445,556	115,904,509	9	77,576,246	971,428,412	8

ที่มา : สำนักงานเศรษฐกิจการเกษตร

3.4 ด้านอื่นๆ

- ด้านการท่องเที่ยวไม่มีผลกระทบแต่อย่างใด ในส่วนของโรงแรมและภัตตาคารได้ปรับตัวในช่วงของการระบาดของไข้หวัดนกจนแรง โดยนำอาหารอื่นที่ไม่ใช่สัตว์ปีกมาบริการ/จำหน่ายทดแทนเนื้อไก่และผลิตภัณฑ์สัตว์ปีก
- ด้านอุตสาหกรรมที่เกี่ยวข้องในภาคเหนือ อาทิ กลุ่มปลูกพืชผลผลิตป้อนโรงงานอาหารสัตว์กลุ่มโรงงานฆ่าและชำแหละสัตว์ปีก กลุ่มจำหน่ายไก่สด/ชิ้นส่วนและผลิตภัณฑ์ไก่ได้รับผลกระทบจากการระบาดรอบแรกทำให้ยอดจำหน่ายลดลงมาก แต่ในการระบาดครั้งต่อมาผู้บริโภคมีความเชื่อมั่นเพิ่มขึ้นเป็นลำดับ โดยมีผลกระทบบ้างในระยะสั้น

โดยสรุป ผลจากการระบาดของโรคไข้หวัดนกส่งผลกระทบต่อในด้านการบริโภคสัตว์ปีกในเขตภาคเหนือลดลงบ้างเพียงระยะสั้นตามการระมัดระวังการบริโภคโดยเฉพาะในกลุ่มสถาบันการศึกษา แต่ส่งผลกระทบต่อเศรษฐกิจภาคเหนือไม่มาก อย่างไรก็ตาม มาตรการเฝ้าระวังและควบคุมโรคที่เข้มงวด ประกอบกับการประชาสัมพันธ์และความร่วมมือระหว่างประเทศในการแก้ปัญหาโรคไข้หวัดนกของทางการ ทำให้สถานการณ์ไข้หวัดนกในภาคเหนือในปัจจุบันคลี่คลายลงมาก รวมทั้งความเชื่อมั่นในการบริโภคและการผลิตสัตว์ปีกในเขตภาคเหนือได้เริ่มเข้าสู่ภาวะปกติแล้ว