

## โครงสร้างแรงงานของภาคเหนือ<sup>1</sup>

ทวีศักดิ์ ใจคำสืบ  
เศรษฐกรอาวุโส ส่วนวิชาการ

หลังจากภาวะวิกฤตเศรษฐกิจช่วงปี 2540 ภาวะเศรษฐกิจของภาคเหนือโดยรวมได้ฟื้นตัวขึ้นอย่างต่อเนื่อง โดยในช่วงปี 2545-2548 ผลิตภัณฑ์มวลรวมของภาคเหนือ (GRP) ขยายตัวโดยเฉลี่ยร้อยละ 5.0 ส่งผลให้สถานประกอบการมีความต้องการแรงงานเพื่อดำเนินธุรกิจและขยายกิจการเพิ่มขึ้น โดยโครงสร้างแรงงานในภาคเหนือเป็นดังนี้

1. ประชากรและกำลังแรงงาน จากข้อมูลการสำรวจของสำนักงานสถิติแห่งชาติ ในช่วงปี 2545-2548 ประชากรและกำลังแรงงานในภาคเหนือขยายตัวโดยเฉลี่ยร้อยละ 1.0 และร้อยละ 1.3 ตามลำดับ โดย ณ สิ้นเดือนมิถุนายน 2550 มีประชากรจำนวน 11.692 ล้านคน คิดเป็นสัดส่วนร้อยละ 17.8 หรือเกือบ 1 ใน 5 ของประชากรทั่วประเทศ เป็นผู้อยู่ในกำลังแรงงาน 6.756 ล้านคน ประกอบด้วยผู้มีงานทำ 6.652 ล้านคน คิดเป็นอัตราการมีงานทำร้อยละ 98.5 ผู้ว่างงาน 0.076 ล้านคน คิดเป็นอัตราการว่างงานร้อยละ 1.1 และเป็นผู้รอดูดูกาลจำนวน 0.028 ล้านคน

### ภาวะการทำงานของประชากรในภาคเหนือ

หน่วย : พันคน

สถานภาพแรงงาน	ณ สิ้นเดือนธันวาคม					มิ.ย. 50
	2545	2546	2547	2548	2549	
ประชากร	11,326	11,441	11,761	11,722	11,701	11,692
กำลังแรงงานรวม	6,359	6,563	6,787	6,705	6,741	6,756
1. ผู้มีงานทำ	6,249	6,439	6,670	6,621	6,642	6,652
2. ผู้ว่างงาน	99	92	86	79	80	76
3. ผู้รอดูดูกาล	12	32	31	6	19	28
ผู้มีงานทำ	6,249	6,439	6,670	6,621	6,642	6,652
1. ภาคเกษตรกรรม	3,759	3,616	3,480	3,496	3,655	3,361
2. นอกภาคเกษตรกรรม	2,491	2,823	3,190	3,125	2,988	3,291
- การขายส่ง ขายปลีกฯ	713	708	893	855	869	859
- การผลิต	502	615	718	614	592	734
- การก่อสร้าง	266	333	348	377	306	452
- โรงแรมและภัตตาคาร	290	336	327	357	303	323
- อื่นๆ	720	831	905	923	917	922
ผู้ว่างงาน	99	92	86	79	80	76
1. ไม่เคยทำงานมาก่อน	14	39	15	24	20	36
2. เคยทำงานมาก่อน	85	53	70	55	60	40
- ภาคเกษตรกรรม	31	11	22	23	19	15
- นอกภาคเกษตรกรรม	54	42	48	32	42	25
อัตราการมีงานทำ (%)	98.3	98.1	98.3	98.7	98.5	98.5
อัตราการว่างงาน (%)	1.6	1.4	1.3	1.2	1.2	1.1

ที่มา : สำนักงานสถิติแห่งชาติ

<sup>1</sup> ข้อคิดเห็นที่ปรากฏในบทความนี้ เป็นความเห็นส่วนตัวของผู้เขียนโดยเฉพาะ ซึ่งไม่จำเป็นต้องสอดคล้องกับนโยบายของธนาคารแห่งประเทศไทย

ในด้านระดับการศึกษาของแรงงานในภาคเหนือได้พัฒนาเป็นระดับสูงขึ้นอย่างต่อเนื่องตั้งแต่ปี 2545 ที่มีแรงงานสำเร็จการศึกษาในระดับประถมศึกษาและต่ำกว่าร้อยละ 73 ระดับมัธยมศึกษาร้อยละ 19 และระดับมหาวิทยาลัยร้อยละ 8 เป็น ณ เดือนมิถุนายน 2550 สัดส่วนของการศึกษาระดับประถมศึกษาและต่ำกว่าร้อยละ 67 ระดับมัธยมศึกษาร้อยละ 24 และระดับมหาวิทยาลัยร้อยละ 9 โดยส่วนหนึ่งจากการขยายโอกาสการศึกษาเพิ่มขึ้นจาก 9 ปี เป็น 12 ปี ตั้งแต่ปี 2540 สะท้อนคุณภาพของแรงงานในภาคเหนือที่มีสูงขึ้น นอกจากนี้ แผนแม่บทด้านแรงงาน (พ.ศ.2550-2554)<sup>2</sup> ที่เน้นให้แรงงานมีผลผลิตภาพสูง มีความมั่นคง และมีคุณภาพชีวิตที่ดี จะส่งผลให้มีการพัฒนาระดับทักษะและฝีมือแรงงานให้มีประสิทธิภาพและสอดคล้องกับความต้องการของตลาดแรงงานมากขึ้น

### สัดส่วนระดับการศึกษาของแรงงานในภาคเหนือ

ระดับการศึกษา (%)	2545	2546	2547	2548	2549	มิ.ย. 50
ประถมศึกษาและต่ำกว่า	72.7	70.5	67.8	67.8	66.8	67.2
มัธยม	19.2	20.3	21.0	21.0	22.7	23.5
มหาวิทยาลัย	7.9	9.0	10.6	10.7	10.4	9.2
อื่นๆ	0.1	0.1	0.6	0.5	0.2	0.1
รวม (พันคน)	6,249	6,439	6,670	6,621	6,642	6,652

ที่มา : สำนักงานสถิติแห่งชาติ

สำหรับการเคลื่อนย้ายของแรงงานในภาคเหนือมีลักษณะเป็นการโยกย้ายไปทำงานแหล่งอื่น การโยกย้ายระหว่างจังหวัด และการเคลื่อนย้ายจากภาคอื่นมาทำงานในภาคเหนือ ซึ่งพบว่าในช่วงปี 2547-2549 ส่วนใหญ่เข้ามาทำงานในสาขาเกษตรกรรมฯ การขายส่ง/ปลีก และการผลิต เฉลี่ยร้อยละ 32.2 ร้อยละ 18.3 และร้อยละ 13.3 ตามลำดับ อย่างไรก็ตาม แรงงานที่ย้ายเข้ามาทำงานในภาคเหนือมีแนวโน้มลดลงทุกปี โดยส่วนหนึ่งจากผู้ประกอบการในภาคเหนือจ้างงานแรงงานต่างด้าวทดแทนมากขึ้น ขณะเดียวกันแรงงานในภาคเหนือได้เคลื่อนย้ายไปทำงานต่างประเทศมีแนวโน้มเพิ่มขึ้น โดยในปี 2545-2549 มีผู้ทำงานไปต่างประเทศเพิ่มขึ้นเฉลี่ยร้อยละ 4.0 โดยเฉพาะในปี 2549 เพิ่มขึ้นร้อยละ 23.7 เป็นจำนวน 36,608 คน

### สัดส่วนของผู้มีงานทำเคลื่อนย้ายมาทำงานในภาคเหนือ

อุตสาหกรรมปัจจุบัน	แรงงานที่เคลื่อนย้ายมาทำงานในภาคเหนือ (%)		
	2547	2548	2549
1. เกษตรกรรมฯ	26.0	33.9	36.3
2. การผลิต	14.3	13.0	12.5
3. การก่อสร้าง	9.3	8.8	9.4
4. การขายส่ง ขายปลีก	20.4	18.0	16.4
5. โรงแรมและภัตตาคาร	10.5	7.2	5.3
6. อื่นๆ	19.5	19.1	20.0
รวม (คน)	508,024	349,307	255,871

ที่มา : สำนักงานสถิติแห่งชาติ

<sup>2</sup> แผนแม่บทด้านแรงงาน (พ.ศ.2550-2554) (ร่าง) อยู่ระหว่างการทำประชาพิจารณ์

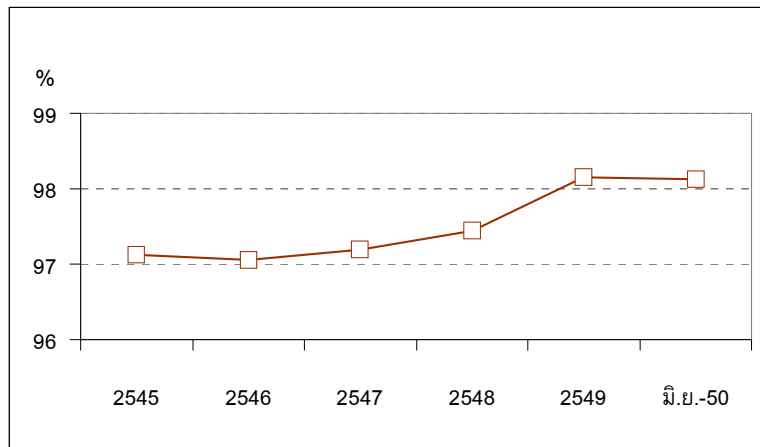
### แรงงานไทยที่เดินทางไปทำงานต่างประเทศ (Overseas Workers)

ระดับการศึกษา (%)	2545	2546	2547	2548	2549	มิ.ย. 50
จำนวนแรงงาน (คน)	30,580	30,720	31,654	29,591	36,608	18,036
% YoY	-0.9	0.5	3.0	-6.5	23.7	-4.6

ที่มา : สำนักบริหารแรงงานไทยไปต่างประเทศ กรมการจัดหางาน กระทรวงแรงงาน

2. การมีงานทำ อัตราการมีงานทำของภาคเหนือหลังจากเกิดวิกฤตเศรษฐกิจในปี 2540 ในช่วงปี 2545-2548 เฉลี่ยร้อยละ 97.2 โดยเพิ่มสูงขึ้นต่อเนื่องตั้งแต่ปี 2547 เป็นลำดับ ซึ่งแปรผันตามกิจกรรมทางเศรษฐกิจของภาคเหนือที่ขยายตัวต่อเนื่อง โดยเพียงสิ้นเดือนมิถุนายน 2550 ผู้มีงานทำในภาคเหนือมีจำนวน 6.652 ล้านคน คิดเป็นอัตราการมีงานทำเท่ากับร้อยละ 98.5 ของกำลังแรงงานรวม ประกอบด้วยแรงงานในภาคเกษตร 3.361 ล้านคน และนอกภาคเกษตร 3.291 ล้านคน คิดเป็นสัดส่วนของผู้มีงานทำร้อยละ 50.5 และร้อยละ 49.5 ตามลำดับ ทั้งนี้ ในระหว่างปี 2545-2546 สัดส่วนแรงงานในภาคเกษตรสูงกว่าแรงงานนอกภาคเกษตร แต่หลังจากปี 2547 มีสัดส่วนที่ใกล้เคียงกัน และมีแนวโน้มที่แรงงานในภาคเกษตรลดลงเป็นลำดับเนื่องจากการย้ายเข้าสู่ภาคนอกเกษตรโดยเฉพาะสาขาการผลิต และการค้าปลีก-ส่ง

### อัตราการมีงานทำของภาคเหนือ



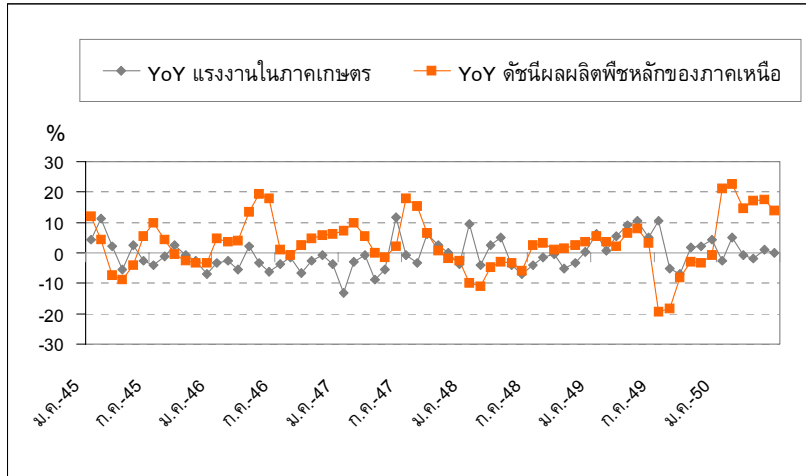
### สัดส่วนแรงงานในภาคเกษตรและนอกภาคเกษตร

สัดส่วนแรงงาน	2545	2546	2547	2548	2549	มิ.ย. 50
ในภาคเกษตร	55.1	51.5	49.7	49.3	50.7	50.5
นอกภาคเกษตร	44.9	48.5	50.3	50.7	49.3	49.5

ที่มา : สำนักงานสถิติแห่งชาติ

สำหรับแรงงานในภาคเกษตรของภาคเหนือ โดยปกติสภาพภูมิอากาศและฤดูกาลเกษตรเป็นปัจจัยสำคัญในการกำหนดอุปสงค์ของแรงงานภาคเกษตรกรรมของภาคเหนือ นอกจากนี้ยังมีความสอดคล้องกันกับผลผลิตพืชหลักของภาคเหนือในทิศทางเดียวกันด้วย โดยในช่วงที่ผลผลิตพืชหลักเพิ่มขึ้นแรงงานภาคเกษตรจะขยายตัวเพิ่มขึ้น และหากผลผลิตลดลงแรงงานจะหดตัว

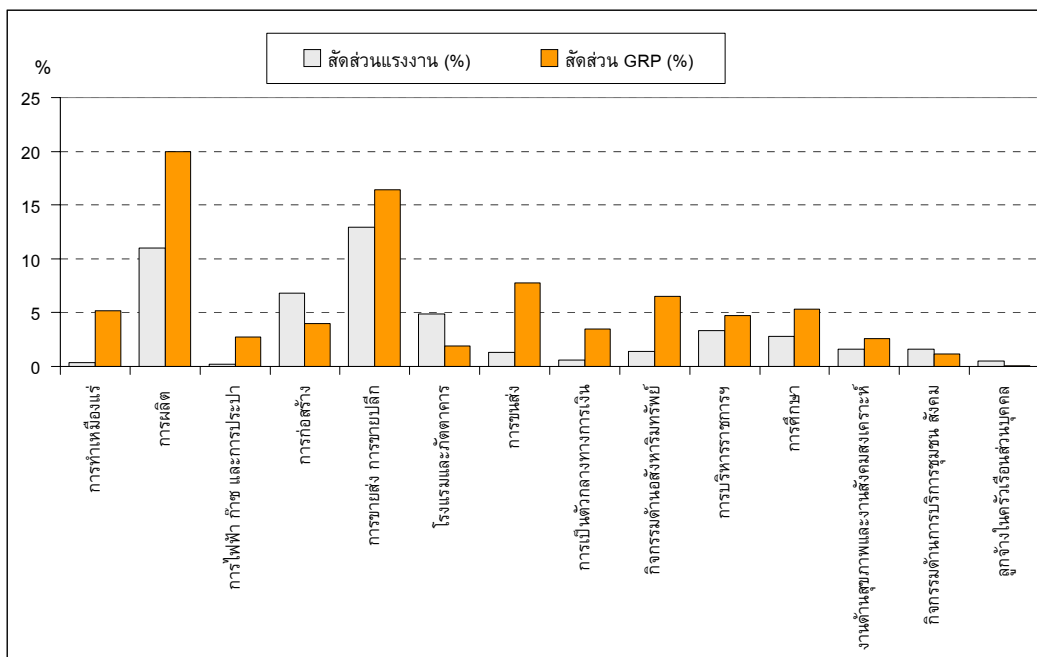
แรงงานในภาคเกษตรและดัชนีผลผลิตของภาคเหนือ



ที่มา : สำนักงานสถิติแห่งชาติ (ดัชนีผลผลิตพืชหลักของภาคเหนือ  
คำนวณจากข้อมูลของกระทรวงเกษตรและสหกรณ์)

ทางด้านแรงงานนอกภาคเกษตรขยายตัวอย่างต่อเนื่อง โดยในช่วงปี 2545-2548 เพิ่มขึ้นเฉลี่ยร้อยละ 5.2 โดยเฉพาะในปี 2546 และปี 2547 ที่แรงงานขยายตัวมาก ซึ่งเปลี่ยนไปตามโครงสร้างการผลิตที่เน้นความสำคัญจากภาคเกษตรเป็นภาคอุตสาหกรรมมากขึ้น และเมื่อพิจารณาในด้านการกระจายตัวของแรงงานนอกภาคเกษตรและผลิตภัณฑ์มวลรวมของภาคเหนือ (GRP) (ณ เดือนมิถุนายน 2550) พบว่าสาขาแรงงานที่มีสัดส่วนต่อแรงงานรวมสูงคือสาขา การค้าปลีก-ส่ง การผลิต และการก่อสร้าง ร้อยละ 12.9 ร้อยละ 11.0 และร้อยละ 6.8 ตามลำดับ ในขณะที่ GRP ของภาคเหนือที่มีสัดส่วนสูงมากได้แก่สาขา การผลิตร้อยละ 20.0 การค้าปลีก-ส่งร้อยละ 16.4 และการขนส่งร้อยละ 7.8 โดยการขยายตัวของแรงงานและ GRP มีทิศทางเดียวกัน ยกเว้นแรงงานในสาขาการก่อสร้าง โรงแรมและภัตตาคาร กิจกรรมด้านการบริการชุมชนฯ และลูกจ้างในครัวเรือนส่วนบุคคลที่ขยายตัวสูงกว่าการขยายตัวของ GRP

สัดส่วนแรงงานและสัดส่วนผลิตภัณฑ์มวลรวมภาคเหนือ (ณ เดือนมิถุนายน 2550)



ที่มา : คำนวณจากข้อมูลของสำนักงานคณะกรรมการพัฒนาการเศรษฐกิจและสังคมแห่งชาติและสำนักงานสถิติแห่งชาติ

### การเปลี่ยนแปลงของ GRP และแรงงานนอกภาคเกษตรของภาคเหนือ

รายการ	2545	2546	2547	2548
การเปลี่ยนแปลงของ GRP นอกภาคเกษตร (% เพิ่ม/ลด)	10.1	5.8	3.7	5.3
การเปลี่ยนแปลงของแรงงานนอกภาคเกษตรเฉลี่ย (% เพิ่ม/ลด)	0.8	6.5	11.9	1.4

แนวโน้มครั้งหลังปี 2550 แรงงานนอกภาคเกษตรจะเคลื่อนย้ายเข้าสู่ภาคเกษตรมากกว่าปีก่อน เนื่องจากผลการพยากรณ์ผลผลิตพืชสำคัญของภาคเหนือในปีเพาะปลูก 2550/51<sup>3</sup> ขยายตัวในเกณฑ์ดีเมื่อเทียบกับปีก่อนที่หดตัวจากอุทกภัย (แรงงานภาคเกษตรของภาคเหนือมีความสัมพันธ์กับผลผลิตพืชหลักของภาคเหนือในทิศทางเดียวกัน) ประกอบกับราคาสินค้าเกษตรที่ยังขยายตัวในเกณฑ์ดีตามราคาตลาดโลก<sup>4</sup> และปริมาณน้ำฝนที่มีแนวโน้มมากกว่าปีที่แล้วจากปรากฏการณ์ลานีญา<sup>5</sup> เป็นแรงจูงใจ ในขณะที่แรงงานนอกภาคเกษตรโดยเฉพาะในกลุ่มกิจการผลิตสินค้าโดยใช้วัตถุดิบในประเทศและส่งออกเป็นหลัก อาจได้รับแรงกดดันจากผู้ประกอบการที่ได้รับผลกระทบจากภาวะเศรษฐกิจต่างประเทศชะลอตัวและปัญหาการแข่งขันค่าของสกุลเงินในภูมิภาค จะเป็นแรงผลักดันให้แรงงานนอกภาคเกษตรเคลื่อนย้ายเข้าสู่ภาคเกษตรที่เป็นแหล่งรองรับแรงงานขั้นสุดท้ายมากขึ้น

### ผู้มีงานทำจำแนกตามอุตสาหกรรมสำคัญของภาคเหนือ

อุตสาหกรรม	จำนวนแรงงาน (คน)		เปลี่ยนแปลง YoY (%)	สัดส่วนแรงงาน (%) ณ มิ.ย.50	สัดส่วน GRP (%) ณ มิ.ย.50
	มิ.ย. 49	มิ.ย. 50			
รวมทั้งสิ้น	6,427,175	6,652,042	3.5	100.0	100.0
ในภาคเกษตรกรรม	3,355,371	3,360,696	0.2	50.5	18.1
นอกภาคเกษตรกรรม	3,071,804	3,291,346	7.1	49.5	81.9
การทำเหมืองแร่และเหมืองหิน	9,400	23,527	150.3	0.4	5.2
การผลิต	642,728	734,114	14.2	11.0	20.0
- การผลิตผลิตภัณฑ์อาหารและเครื่องดื่ม	150,011	219,496	46.3	3.3	n.a.
- การผลิตสิ่งทอ	31,940	32,815	2.7	0.5	n.a.
- การผลิตเครื่องแต่งกาย การตกแต่งและซ่อมมีซินส์ตีว	82,292	72,575	-11.8	1.1	n.a.
- การผลิตไม้และผลิตภัณฑ์จากไม้และไม้ก๊อก ฯลฯ	80,479	105,579	31.2	1.6	n.a.
- การผลิตผลิตภัณฑ์จากแร่โลหะ	51,441	80,481	56.5	1.2	n.a.
- การผลิตผลิตภัณฑ์ที่ทำจากโลหะประดิษฐ์	43,646	45,450	4.1	0.7	n.a.
ยกเว้นเครื่องจักรและอุปกรณ์					
- การผลิตอุปกรณ์และเครื่องอุปกรณ์วิทยุ โทรทัศน์ และการสื่อสาร	48,585	41,526	-14.5	0.6	n.a.
- การผลิตเฟอร์นิเจอร์ รวมทั้งการผลิตซึ่งมิได้จัดไว้ในที่อื่น	85,629	65,199	-23.9	1.0	n.a.
- อื่น ๆ	68,703	70,994	3.3	1.1	n.a.
การไฟฟ้า ก๊าซ และการประปา	15,096	16,413	8.7	0.2	2.7
การก่อสร้าง	398,352	452,041	13.5	6.8	4.0
การขายส่ง การขายปลีก การซ่อมแซมยานยนต์ รถจักรยานยนต์	830,546	859,487	3.5	12.9	16.4

<sup>3</sup> จากสำนักงานเศรษฐกิจการเกษตร กระทรวงเกษตรและสหกรณ์

<sup>4</sup> จาก World commodity forecasts: food, feedstuffs and beverages , Aug 2007 , The Economist Intelligence Unit

<sup>5</sup> จาก National Weather Service, National Oceanic and Atmospheric Administration (NOAA) USA.

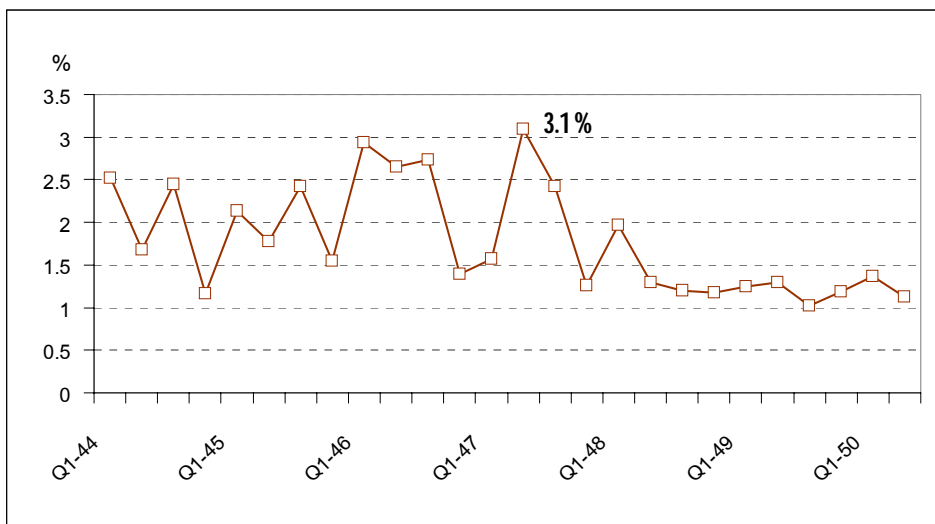
อุตสาหกรรม	จำนวนแรงงาน (คน)		เปลี่ยนแปลง YoY (%)	สัดส่วนแรงงาน สัดส่วน GRP (%)	
	มิ.ย. 49	มิ.ย. 50		ณ มิ.ย.50	ณ มิ.ย.50
โรงแรมและภัตตาคาร	335,822	323,321	-3.7	4.9	1.9
การขนส่ง สถานที่เก็บสินค้า และการคมนาคม	70,271	88,029	25.3	1.3	7.8
การเป็นตัวแทนกลางทางการเงิน	26,863	40,118	49.3	0.6	3.5
กิจกรรมด้านอสังหาริมทรัพย์ การให้เช่าและกิจกรรมทางธุรกิจ	98,379	94,972	-3.5	1.4	6.5
การบริหารราชการและการป้องกันประเทศรวมทั้งการประกัน	193,183	223,058	15.5	3.4	4.7
การศึกษา	178,688	185,768	4.0	2.8	5.3
งานด้านสุขภาพและงานสังคมสงเคราะห์	102,618	106,714	4.0	1.6	2.6
กิจกรรมด้านการบริการชุมชน สังคม และ	135,175	108,114	-20.0	1.6	1.2
การบริการส่วนบุคคลอื่น ๆ					
ลูกจ้างในครัวเรือนส่วนบุคคล	34,415	35,392	2.8	0.5	0.1
ไม่ทราบ	267	278	4.4	0.0	0.0

ที่มา : สำนักงานสถิติแห่งชาติ

3. การว่างงาน อัตราการว่างงานของภาคเหนือจะเริ่มสูงขึ้นในช่วงไตรมาสแรกซึ่งเป็นช่วงนอกฤดูเกษตรกรรมและในไตรมาสสองที่มีผู้สำเร็จการศึกษาและเริ่มเข้าสู่ตลาดแรงงาน หลังจากนั้นอัตราการว่างงานจะลดลงในไตรมาสที่ 3 และ 4 เนื่องจากเป็นช่วงฤดูเกษตรกรรมและช่วงเก็บเกี่ยวผลผลิตพืชหลัก รวมทั้งเป็นฤดูการท่องเที่ยว (High Season) ของภาคเหนือ

โดยในช่วงปี 2545-2548 อัตราการว่างงานเฉลี่ยในปี 2545-2548 อยู่ที่ร้อยละ 2.1 ซึ่งอยู่ในระดับต่ำ ในขณะที่ผลิตภัณฑ์มวลรวมของภาคเหนือในปี 2545-2548 ขยายตัวเฉลี่ยร้อยละ 5.0 (อัตราการว่างงานจะผันแปรในทิศทางตรงกันข้ามกับผลิตภัณฑ์มวลรวม) ทั้งนี้ อัตราการว่างงานในไตรมาสที่ 2 ปี 2547 สูงถึงร้อยละ 3.1 เนื่องจากภาคเหนือประสบปัญหาภัยแล้งทำให้ผู้ว่างงานในภาคเกษตรเพิ่มขึ้น อย่างไรก็ตามในเดือนมิถุนายน 2550 ผู้ว่างงานในภาคเหนือมีจำนวน 0.076 ล้านคน เท่ากับร้อยละ 1.1 ของกำลังแรงงานรวม ต่ำกว่าร้อยละ 1.3 ระยะเวลาเดียวกันปีก่อน

### อัตราการว่างงานของภาคเหนือ



ที่มา : สำนักงานสถิติแห่งชาติ

### การเปลี่ยนแปลงของ GRP และแรงงานในภาคเกษตรของภาคเหนือ

รายการ	2545	2546	2547	2548
การเปลี่ยนแปลงของ GRP	6.8	7.0	1.2	4.9
อัตราการว่างงานเฉลี่ย	2.0	2.3	2.3	2.0

ที่มา : คำวนจากข้อมูลของสำนักงานคณะกรรมการพัฒนาการเศรษฐกิจและสังคมแห่งชาติ  
และสำนักงานสถิติแห่งชาติ

### ผู้ว่างงานจำแนกตามอุตสาหกรรมสำคัญของภาคเหนือ

	จำนวนผู้ว่างงาน (คน)		เปลี่ยนแปลง YoY (%)	สัดส่วน (%) มิ.ย. 2550
	มิ.ย. 2549	มิ.ย. 2550		
<b>รวมทั้งสิ้น</b>	<b>84,631</b>	<b>75,996</b>	<b>-10.2</b>	<b>100.0</b>
ไม่เคยทำงานมาก่อน	44,742	36,453	-18.5	48.0
เคยทำงานมาก่อน	39,889	39,543	-0.9	52.0
<b>ภาคเกษตรกรรม</b>	<b>7,771</b>	<b>14,865</b>	<b>91.3</b>	<b>19.6</b>
<b>นอกเกษตรกรรม</b>	<b>32,118</b>	<b>24,678</b>	<b>-23.2</b>	<b>32.5</b>
การก่อสร้าง	1,872	9,805	423.8	12.9
โรงแรมและภัตตาคาร	3,231	2,713	-16.0	3.6
การผลิต	16,743	3,424	-79.5	4.5
ค้าส่ง-ปลีก	5,787	3,524	-39.1	4.6
อื่นๆ	4,485	5,212	16.2	6.9

หน่วย : พันคน

ที่มา : สำนักงานสถิติแห่งชาติ

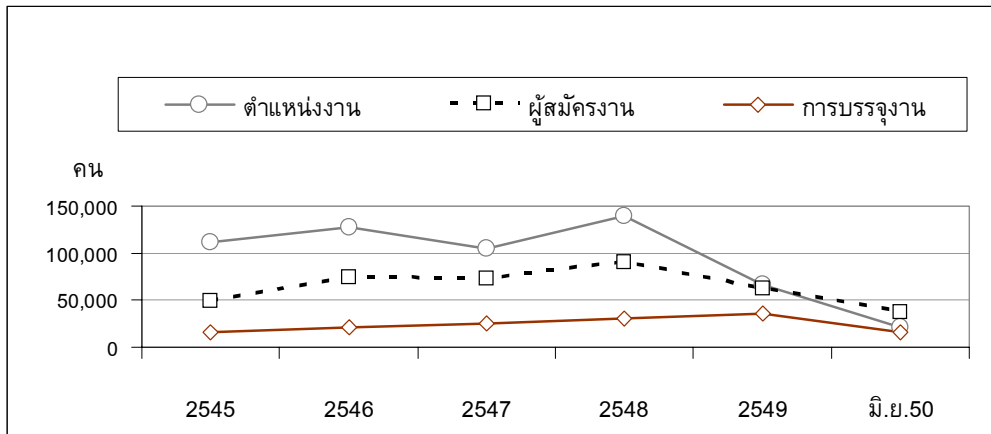
4. ตลาดแรงงาน ความต้องการแรงงานของสถานประกอบการในภาคเหนือช่วงปี 2545-2549 เฉลี่ยเพิ่มขึ้นร้อยละ 3.3 โดยในปี 2547 ภาวะเศรษฐกิจภาคเหนือชะลอตัวเนื่องจากส่วนหนึ่งได้รับผลกระทบจากราคาน้ำมันที่ปรับเพิ่มขึ้น<sup>6</sup> ส่งผลให้ตำแหน่งงานว่างของภาคเหนือมีจำนวน 104,240 ตำแหน่ง ลดลงจากปี 2546 ร้อยละ 17.9 ส่วนในปี 2548 ภาวะเศรษฐกิจของภาคเหนือขยายตัวดีมีความต้องการแรงงานเพิ่มขึ้นร้อยละ 33.2 เป็น 138,860 ตำแหน่ง สำหรับในปี 2549 เศรษฐกิจภาคเหนือที่ชะลอตัวลงต่อเนื่องถึงครั้งแรกปี 2550 ทำให้ความต้องการแรงงานในปี 2549 และครั้งแรกปี 2550 ลดลงร้อยละ 52.3 และร้อยละ 48.8 ตามลำดับ ด้านผู้สมัครงานโดยเฉลี่ยช่วงปี 2545-2549 เพิ่มขึ้นร้อยละ 5.0 โดยในปี 2545 และปี 2547 ผู้สมัครงานลดลงร้อยละ 15.9 และร้อยละ 1.6 ตามลำดับ ส่วนในปี 2546 และปี 2548 ผู้สมัครงานเพิ่มขึ้นร้อยละ 50.3 และร้อยละ 22.6 เป็นจำนวน 74,292 คน และ 89,609 คน ตามลำดับ สำหรับการบรรจุนานในภาคเหนือในช่วงปี 2545 ถึงปี 2549 มีอัตราเฉลี่ยร้อยละ 37.3 อยู่ในเกณฑ์ต่ำ ส่วนหนึ่งเนื่องจากความไม่สอดคล้องในด้านแรงงานโดยส่วนใหญ่ผู้สมัครงานจบการศึกษาด้านปริญาตรีขณะที่ตลาดมีความต้องการแรงงานมากในระดับมัธยมศึกษา

อย่างไรก็ดี จากการสอบถามผู้ประกอบการในภาคเหนือ<sup>7</sup> ยังไม่พบปัญหาการขาดแคลนแรงงานในภาพรวม แต่ในบางสาขา เช่น สาขาโรงแรมและภัตตาคารขาดแคลนแรงงานที่มีประสบการณ์และมีฝีมือ และในสาขาการผลิตมีแรงงานคุณภาพต่ำประกอบกับมีอัตราการหมุนเวียนสูง โดยมีสาเหตุจากการเปรียบเทียบและย้ายไปทำงานในสถานประกอบการที่ให้ผลตอบแทนและสวัสดิการสูงกว่า

<sup>6</sup> ผลผลิตมวลรวมภาคเหนือในปี 2547 ขยายตัวเพียงร้อยละ 1.2 เมื่อเทียบกับในปี 2545 และปี 2546 ที่ขยายตัวร้อยละ 6.8 และร้อยละ 7.0 ตามลำดับ ส่วนในปี 2548 ขยายตัวร้อยละ 4.9

<sup>7</sup> ภายใต้อโครงการธนาคารแห่งประเทศไทยพบผู้ประกอบการ (Business liaison Program)

ผู้สมัครงาน ตำแหน่งงานว่าง และการบรรจุงาน ในภาคเหนือ  
ปี 2545 - เดือนมิถุนายน 2550



รายการ	2545	2546	2547	2548	2549	มิ.ย. 50	
ตำแหน่งงาน (ราย)	111,030	126,910	104,240	138,860	66,282	21,332	
% YoY		39.1	14.3	-17.9	33.2	-52.3	-48.8
ผู้สมัครงาน (ราย)	49,431	74,292	73,071	89,609	62,602	36,640	
% YoY		-15.9	50.3	-1.6	22.6	-30.1	2.5
การบรรจุงาน (ราย)	16,038	21,180	24,862	31,080	35,593	15,694	
% YoY		-14.8	32.1	17.4	25.0	14.5	-7.1
อัตราการบรรจุงานต่อผู้สมัคร (ร้อยละ)		32.4	28.5	34.0	34.7	56.9	42.8

ที่มา : กรมการจัดหางาน กระทรวงแรงงาน

5. สถานประกอบการและผู้ประกันตนในระบบกองทุนประกันสังคม นายจ้างที่มีลูกจ้างตั้งแต่ 1 คนขึ้นไป จดทะเบียนเข้าระบบกองทุนประกันสังคมเพื่อคุ้มครองลูกจ้างหรือผู้ประกันตนที่อายุไม่ต่ำกว่า 15 ปี แต่ไม่เกิน 60 ปี ให้ได้รับสิทธิประโยชน์ใน 7 กรณี ได้แก่ เจ็บป่วย คลอดบุตร ทูพพลภาพ ตาย สงเคราะห์บุตร ชราภาพ และว่างงาน โดยที่นายจ้างและลูกจ้างต้องนำส่งเงินสมทบให้แก่กองทุนประกันสังคมทุกเดือน ในอัตราฝ่ายละร้อยละ 5 ของเงินเดือน (และรัฐบาลจ่ายสมทบอีกร้อยละ 5) นั้น

ในภาคเหนือมีสถานประกอบการ ผู้ประกันตนตามมาตรา 33<sup>8</sup> และผู้ประกันตนตามมาตรา 39<sup>9</sup> จดทะเบียนในช่วงปี 2548-2549 เพิ่มขึ้นเฉลี่ยร้อยละ 5.0 ร้อยละ 4.1 และร้อยละ 24.1 ตามลำดับ โดยมีแนวโน้มขยายตัวในอัตราชะลอลง และเพียงสิ้นเดือนมิถุนายน 2550 มีสถานประกอบการจดทะเบียนจำนวน 43,088 แห่ง (ร้อยละ 11.7 ของประเทศ) ผู้ประกันตนตามมาตรา 33 จำนวน 596,193 ราย (ร้อยละ 6.9 ของประเทศ) และผู้ประกันตนตามมาตรา 39 จำนวน 51,077 ราย (ร้อยละ 14.3 ของประเทศ)

<sup>8</sup> ผู้ประกันตนที่อยู่ในสถานประกอบการที่ตั้งอยู่ในจังหวัดนั้น

<sup>9</sup> ผู้ที่เคยเป็นผู้ประกันตนตามมาตรา 33 โดยจ่ายเงินสมทบมาแล้วไม่น้อยกว่าสิบสองเดือน และต่อมาความเป็นผู้ประกันตนได้สิ้นสุดลงเนื่องจากตายหรือสิ้นสภาพการเป็นลูกจ้าง แต่ประสงค์จะเป็นผู้ประกันตนต่อไป

สถานประกอบการและผู้ประกันตนในระบบกองทุนประกันสังคมในภาคเหนือ

รายการ	2547	2548	2549	มิ.ย. 50
สถานประกอบการ (แห่ง)	38,668	40,932	42,589	43,088
% YoY	-	5.9	4.0	2.5
ผู้ประกันตนตาม ม.33 (ราย)	541,775	568,411	587,074	596,193
% YoY	-	4.9	3.3	2.6
ผู้ประกันตนตาม ม.39 (ราย)	29,712	35,556	45,696	51,077
% YoY	-	19.7	28.5	24.1

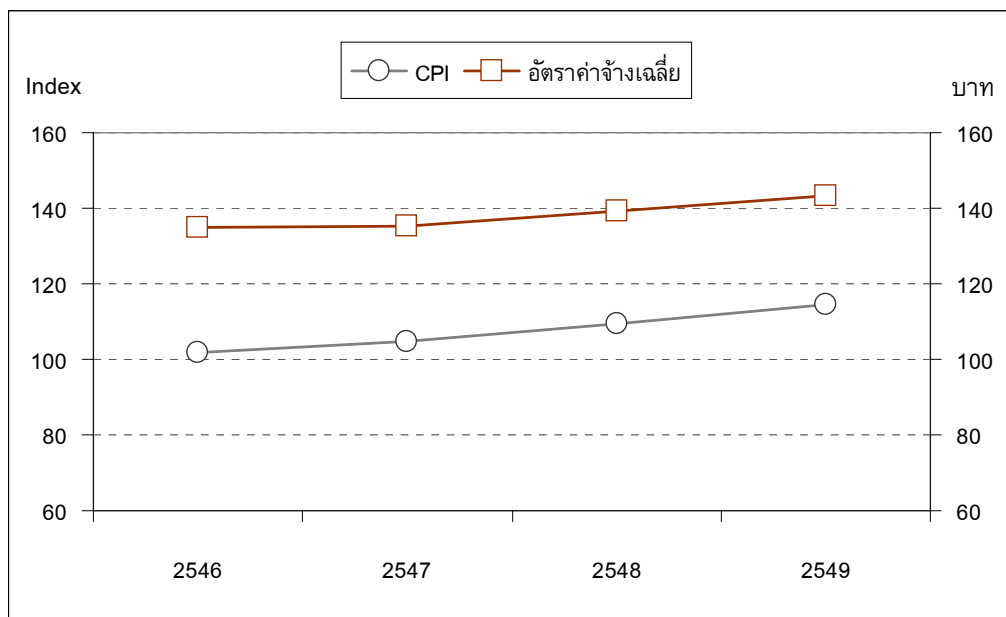
สถานประกอบการและผู้ประกันตนในระบบกองทุนประกันสังคมในภาคเหนือรายจังหวัด

จังหวัด	สถานประกอบการ (แห่ง)	ผู้ประกันตนตาม ม.33 (ราย)	ผู้ประกันตนตาม ม.39 (ราย)
1. เชียงใหม่	11,758	176,061	20,473
2. เชียงราย	3,874	43,723	4,322
3. นครสวรรค์	3,459	47,048	3,669
4. ลำปาง	3,271	48,715	3,027
5. พิชญ์โลก	2,955	46,251	3,695
6. เพชรบูรณ์	2,079	23,438	1,406
7. ลำพูน	1,970	78,390	3,265
8. แพร่	1,793	16,492	1,467
9. พะเยา	1,688	13,931	1,453
10. น่าน	1,576	10,693	1,359
11. สุโขทัย	1,544	13,695	1,270
12. พิจิตร	1,541	17,288	1,391
13. กำแพงเพชร	1,514	17,497	1,219
14. อุตรดิตถ์	1,396	14,142	1,172
15. ตาก	1,288	16,007	965
16. อุทัยธานี	847	8,209	639
17. แม่ฮ่องสอน	535	4,613	285
<b>รวม</b>	<b>43,088</b>	<b>596,193</b>	<b>51,077</b>

ที่มา : สำนักงานประกันสังคม กระทรวงแรงงาน

6. อัตราค่าจ้างขั้นต่ำ ได้เริ่มใช้ตั้งแต่ปี 2515 โดยรัฐบาลออกประกาศเมื่อวันที่ 16 มีนาคม 2515 เพื่อให้ค่าจ้างมีมาตรฐานเป็นธรรม และเป็นเครื่องมือในการส่งเสริมพัฒนาเศรษฐกิจและการกระจายรายได้ โดยคณะกรรมการค่าจ้างเป็นผู้กำหนด<sup>10</sup> และประกาศใช้แล้วจำนวน 36 ฉบับ สำหรับฉบับปัจจุบันกระทรวงแรงงานประกาศให้กำหนดอัตราค่าจ้างขั้นต่ำ (ฉบับที่ 7) มีผลบังคับใช้ตั้งแต่วันที่ 1 มกราคม 2550 โดยอัตราค่าจ้างขั้นต่ำของจังหวัดเชียงใหม่วันละ 159 บาท เป็นอัตรา สูงสุดของภาคเหนือ และจังหวัดน่านเป็นเพียงจังหวัดเดียวในประเทศไทยที่มีอัตราค่าจ้างขั้นต่ำวันละ 143 บาท เท่ากับอัตราค่าจ้างขั้นต่ำพื้นฐาน ส่วนอีก 15 จังหวัดของภาคเหนือ มีอัตราค่าจ้างขั้นต่ำอยู่ระหว่างวันละ 144-149 บาท ทั้งนี้ อัตราค่าจ้างขั้นต่ำของภาคเหนือมีอัตราเพิ่มเป็นสัดส่วนที่ใกล้เคียงกันกับการเพิ่มขึ้นของดัชนีราคาผู้บริโภค (CPI) ของภาคเหนือ เป็นการคงอำนาจการซื้อที่แท้จริงของผู้ใช้แรงงานไม่ให้ลดลงจากภาวะเงินเฟ้อ

### อัตราค่าจ้างขั้นต่ำเฉลี่ยของภาคเหนือและดัชนีราคาผู้บริโภค



ที่มา : กระทรวงแรงงาน และกรมการค้าภายใน กระทรวงพาณิชย์

<sup>10</sup> ประกอบด้วย ผู้แทนฝ่ายรัฐบาล 4 คน นายจ้างและลูกจ้างฝ่ายละ 5 คน โดยมีปลัดกระทรวงแรงงานเป็นประธาน

อัตราค่าจ้างขั้นต่ำรายจังหวัดในภาคเหนือ

หน่วย : บาท/วัน

ลำดับ	จังหวัด	วันที่บังคับใช้					
		1 ม.ค. 46	1 ม.ค. 47	1 ม.ค. 48	1 ส.ค. 48	1 ม.ค. 49	1 ม.ค. 50
1	เชียงใหม่	143	145	149	153	155	159
2	ลำพูน	137	137	141	145	145	149
3	สุโขทัย	137	137	141	145	145	149
4	ลำปาง	135	135	139	143	145	149
5	กำแพงเพชร	135	136	140	143	143	147
6	นครสวรรค์	135	135	139	143	143	147
7	พิษณุโลก	135	135	139	143	143	147
8	เพชรบูรณ์	135	135	139	143	143	147
9	ตาก	135	135	139	143	143	147
10	อุตรดิตถ์	135	135	139	143	143	147
11	อุทัยธานี	135	135	139	142	142	146
12	เชียงใหม่	133	133	137	142	142	146
13	พิจิตร	133	134	138	141	141	145
14	แม่ฮ่องสอน	133	133	137	141	141	145
15	น่าน	133	133	137	140	140	143
16	พะเยา	133	133	137	140	140	144
17	แพร่	133	133	137	140	140	144
	เฉลี่ย	135.00	135.24	139.24	142.94	143.18	147.12

ที่มา : กระทรวงแรงงาน