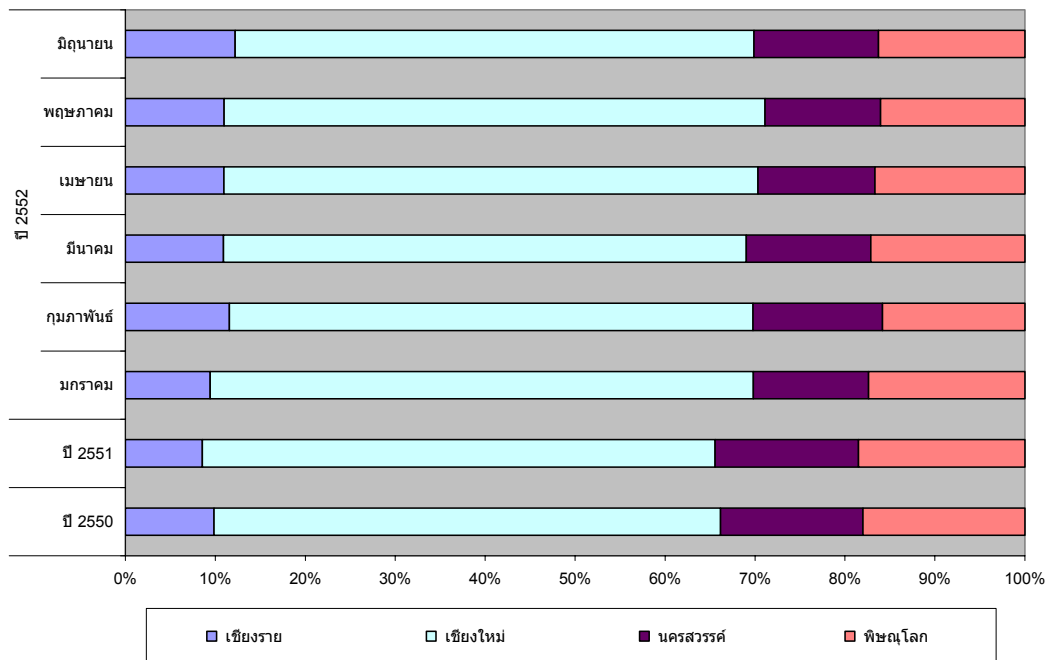




จากการสัมภาษณ์ผู้บริหารสาขาบริษัทหลักทรัพย์ที่ตั้งอยู่ในจังหวัดเชียงใหม่ จำนวน 13 บริษัท จาก 18 บริษัท เกี่ยวกับพฤติกรรมนักลงทุนในจังหวัดเชียงใหม่ พบว่า

- นักลงทุนถึงร้อยละ 95 เป็นชาวไทย ส่วนใหญ่อาศัยอยู่ในจังหวัดเชียงใหม่ ส่วนที่เหลือร้อยละ 5 เป็นชาวต่างประเทศที่ทำงานหรือเกษียณอายุซึ่งพำนักในจังหวัดเชียงใหม่
- นักลงทุนส่วนใหญ่ร้อยละ 66 มีวงเงินลงทุนน้อยกว่า 1 ล้านบาท ร้อยละ 20 มีวงเงินลงทุนระหว่าง 1 – 10 ล้านบาท และร้อยละ 14 มีวงเงินลงทุนมากกว่า 10 ล้านบาท แหล่งที่มาของเงินทุนส่วนใหญ่มาจากเงินออม
- ส่วนใหญ่ประกอบอาชีพธุรกิจส่วนตัว รองลงมาได้แก่ ข้าราชการ ผู้เกษียณอายุ และแพทย์ วิศวกร แม่บ้าน/พอบ้าน
- มีอายุเฉลี่ย 35 ปีขึ้นไป ส่วนใหญ่มีการศึกษาระดับปริญญาตรี
- นักลงทุนร้อยละ 61 มีระยะเวลาการถือครองหลักทรัพย์ 3 – 6 เดือน และร้อยละ 23 มีระยะเวลาการถือครองหลักทรัพย์ต่ำกว่า 3 เดือน
- ส่วนใหญ่ลงทุนด้วยเงินสด โดยใช้ช่องทางการซื้อขายหลักทรัพย์ผ่านทางโทรศัพท์ร้อยละ 50 รองลงมาซื้อขายผ่านระบบอินเทอร์เน็ต ร้อยละ 35 โดยสัดส่วนการซื้อขายผ่านระบบอินเทอร์เน็ต มีแนวโน้มเพิ่มขึ้น เนื่องจากอัตราค่าธรรมเนียมต่ำกว่าช่องทางอื่น
- นักลงทุนในจังหวัดเชียงใหม่ส่วนหนึ่งเป็นผู้ย้ายถิ่นฐานมาจากกรุงเทพมหานคร ซึ่งมีความเข้าใจ ความกล้า และรับความเสี่ยงที่จะเกิดขึ้นจากการลงทุนในหลักทรัพย์ บางส่วนเป็นนักลงทุนท้องถิ่นแต่มีทัศนคติเลียนแบบคนกรุงเทพมหานคร ทำให้จังหวัดเชียงใหม่มีปริมาณการซื้อขายหลักทรัพย์มากกว่าจังหวัดอื่นๆ ในภาคเหนือ สำหรับประชาชนในจังหวัดพิษณุโลก และนครสวรรค์ พื้นฐานมาจากการเกษตรทำให้ปริมาณการซื้อขายหลักทรัพย์น้อยกว่าจังหวัดเชียงใหม่

## สัดส่วนมูลค่าการซื้อขายหลักทรัพย์ของจังหวัดเชียงราย เชียงใหม่ นครสวรรค์ และพิษณุโลก



ที่มา : ตลาดหลักทรัพย์แห่งประเทศไทย

จากการคำนวณ

อย่างไรก็ตาม จากการเปรียบเทียบกับผลสำรวจพฤติกรรมการลงทุนในตลาดหลักทรัพย์ของนักลงทุนในภาคเหนือ ในปี 2547 ซึ่งจัดทำโดยส่วนวิชาการ ธนาคารแห่งประเทศไทย สำนักงานภาคเหนือ พบว่าพฤติกรรมการลงทุนมีการเปลี่ยนแปลงวิธีการลงทุนจากที่เคยลงทุนระยะสั้นหรือเก็งกำไรเป็นจำนวนมาก ในปี 2547 เปลี่ยนมาลงทุนระยะปานกลางเพิ่มขึ้น โดยการลงทุนระยะสั้นหรือเก็งกำไรมีสัดส่วนลดลง และช่องทางการซื้อขายหลักทรัพย์ผ่านระบบอินเทอร์เน็ตมีสัดส่วนเพิ่มมากขึ้น

นอกจากนี้ นักลงทุนในจังหวัดเชียงใหม่บางส่วนยังนิยมลงทุนใน Gold Futures ซึ่งสามารถลงทุนผ่านบริษัทหลักทรัพย์ และตัวแทนสนับสนุนการซื้อขาย (Selling Agent) โดยมีลักษณะของสัญญาดังนี้

	รายละเอียด
สินค้าอ้างอิง	ทองคำแท่งที่มีความบริสุทธิ์ 96.5%
ขนาดของสัญญา	1 สัญญา มีขนาดเท่ากับ ทองคำน้ำหนัก 50 บาท หรือ 762.2 กรัม (ทองคำน้ำหนัก 1 บาท = 15.244 กรัม)
เดือนที่สัญญาสิ้นสุดอายุ	เดือนคู่ (กุมภาพันธ์ เมษายน มิถุนายน สิงหาคม ตุลาคม และธันวาคม) ไกลที่สุด 3 ลำดับ
ช่วงราคาซื้อขายขั้นต่ำ	10 บาท ต่อ 1 สัญญา
ช่วงการเปลี่ยนแปลงของราคาสูงสุดแต่	ไม่เกิน $\pm 20\%$ ของราคาที่ใช้ชำระราคาในวันทำการก่อนหน้า

ละวัน	
เวลาซื้อขาย	Pre-open: เวลา 09:15 - 9:45 น. Morning session: เวลา 09:45 - 12:30 น. Pre-open: เวลา 14:00 - 14:30 น. Afternoon session: เวลา 14:30 - 16:55 น.
การจำกัดฐานะ	ตลาดอนุพันธ์อาจประกาศกำหนดจำนวนการถือครองสัญญาซื้อขายล่วงหน้าสูงสุดได้ตามที่เห็นสมควร
วันซื้อขายวันสุดท้าย	วันทำการก่อนวันทำการสุดท้ายของเดือนที่สัญญาสิ้นสุดอายุ โดยในวันนั้นสัญญาที่จะหมดอายุจะซื้อขายได้ถึงเวลา 16.30 น.
ราคาที่ใช้ชำระราคาในวันซื้อขายวันสุดท้าย	<ul style="list-style-type: none"> <li>ใช้ราคา London Gold AM Fixing เป็นราคาอ้างอิงในการคำนวณ Final Settlement Price โดยการคำนวณจะปรับอัตราแลกเปลี่ยนน้ำหนักและความบริสุทธิ์ของทองคำตามสูตรการคำนวณ ดังนี้</li> <li>ราคาต่อน้ำหนักทองคำ 1 บาท = <math display="block">\text{London Gold AM Fixing} \times (15.244/31.1035) \times (0.965/0.995) \times (\text{THB/USD})</math> โดยที่</li> <li>London Gold AM Fixing เป็นราคาต่อ 1 troy ounce ของทองคำที่มีความบริสุทธิ์ 99.5% ซึ่งมีน้ำหนักเท่ากับ 31.1035 กรัม โดยสามารถตรวจสอบราคาได้จาก <a href="http://www.lbma.org.uk/stats/goldfixg">http://www.lbma.org.uk/stats/goldfixg</a></li> <li>ทองคำหนัก 1 บาท เท่ากับ 15.244 กรัม</li> <li>0.965 คือ ตัวแปรที่ใช้ปรับค่าความบริสุทธิ์ของทองคำให้เป็น 96.5%</li> <li>อัตราแลกเปลี่ยน (THB/USD) เป็นอัตรา Thai Baht PM Fixing โดยคำนวณมาจากค่าเฉลี่ยของอัตราแลกเปลี่ยนที่ได้รับจากธนาคารพาณิชย์ที่อยู่ในชมรม ACI Thailand โดยสามารถตรวจสอบอัตราแลกเปลี่ยนได้จาก Reuters หน้า &lt;THBFIXP=&gt; และตลาดอนุพันธ์ก็จะมีประกาศอัตราที่ใช้คำนวณเหล่านี้ทุก ๆ วันซื้อขายวันสุดท้ายของ Gold Futures ใน เว็บไซต์ TFEX อีกด้วย</li> </ul>
วิธีการส่งมอบ / ชำระราคา	ชำระราคาเป็นเงินสด
ค่าธรรมเนียมการซื้อขายและชำระราคา	ไม่เกินกว่า 50 บาท ต่อสัญญา โดยเรียกเก็บจากทั้งผู้ซื้อและผู้ขาย
ค่าธรรมเนียมนายหน้าซื้อขาย	ตลาดอนุพันธ์ไม่มีข้อกำหนดเรื่องค่าธรรมเนียมนายหน้าการซื้อขาย อัตรา

ค่าธรรมเนียมสามารถต่อรองได้เสรี
---------------------------------

ที่มา : <http://www.tfex.co.th/th/products/goldfutures.html#02>

จากการสัมภาษณ์ตัวแทนสถาบันส่งเสริมการขาย (Selling Agent) ในจังหวัดเชียงใหม่  
เกี่ยวกับพฤติกรรมกรรมการลงทุนใน Gold Futures พบว่า

- มีจำนวนบัญชีที่ Active ร้อยละ 60 ของจำนวนบัญชีทั้งหมด
- ร้อยละ 83.33 ของนักลงทุนมีการซื้อขายล่วงหน้าน้อยกว่า 10 สัญญา
- นักลงทุนส่วนใหญ่ประกอบอาชีพธุรกิจส่วนตัวสัดส่วนร้อยละ 80 ส่วนที่เหลือร้อยละ 20 ประกอบอาชีพ ข้าราชการ พนักงานรัฐวิสาหกิจ แพทย์ และตำรวจ
- ร้อยละ 50 ของนักลงทุนมีอายุ 40 ปีขึ้นไป และร้อยละ 33.33 มีอายุระหว่าง 30 – 40 ปี
- ลักษณะการลงทุน คือ หากราคาทองคำมีการเปลี่ยนแปลงมากจะมีการซื้อ – ขายทุกวัน และเมื่อสัญญาซื้อขายล่วงหน้ามีกำไร จะทำการซื้อ-ขายทันที