

# รายงานภาวะและแนวโน้มของอุตสาหกรรมอิเล็กทรอนิกส์ของภาคเหนือ

ประจำไตรมาส 4 ปี 2553

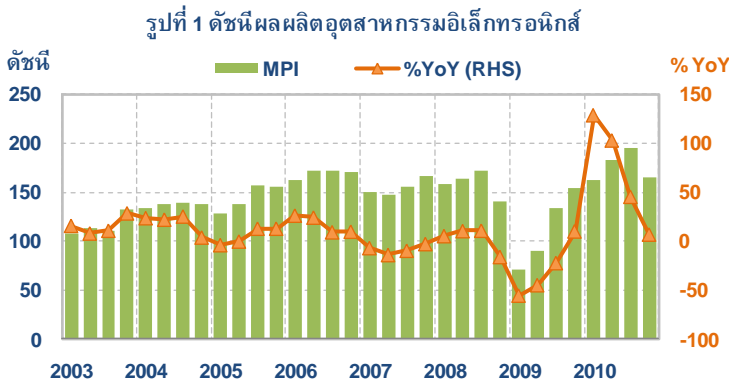
วรินทร์ ชัยวิวัฒน์  
ส่วนเศรษฐกิจภาค สำนักงานภาคเหนือ

ข้อความที่ปรากฏในบทวิเคราะห์นี้  
เป็นความเห็นส่วนตัวของผู้เขียนโดยเฉพาะ ซึ่งไม่จำเป็นต้องสอดคล้องกับนโยบายของธนาคารแห่งประเทศไทย

- ไตรมาส 4 ปี 2553 การผลิตและการส่งออกของอุตสาหกรรมอิเล็กทรอนิกส์ภาคเหนือขยายตัวในอัตราชะลอลง แต่ปรับเข้าสู่ภาวะการผลิตระดับปกติ ในเกือบทุกกลุ่มสินค้า โดยเฉพาะที่ส่งออกไปยังตลาดเอเชีย ขณะที่การส่งออกไปตลาดยุโรปและสหรัฐฯ ยังขยายตัวอย่างต่อเนื่อง
- แนวโน้มการผลิตและการส่งออกไตรมาส 1 ปี 2554 คาดว่าจะยังขยายตัว แต่ไม่แรงตัวในอัตราสูงเทียบกับระยะเดียวกันปีก่อน สะท้อนจากคำสั่งซื้อล่วงหน้ามูลค่านำเข้าสินค้าทุน และแนวโน้มการลงทุนของผู้ประกอบการผลิตชิ้นส่วนอิเล็กทรอนิกส์ในนิคมอุตสาหกรรมภาคเหนือที่เพิ่มขึ้น

## 1. ภาวะการผลิต

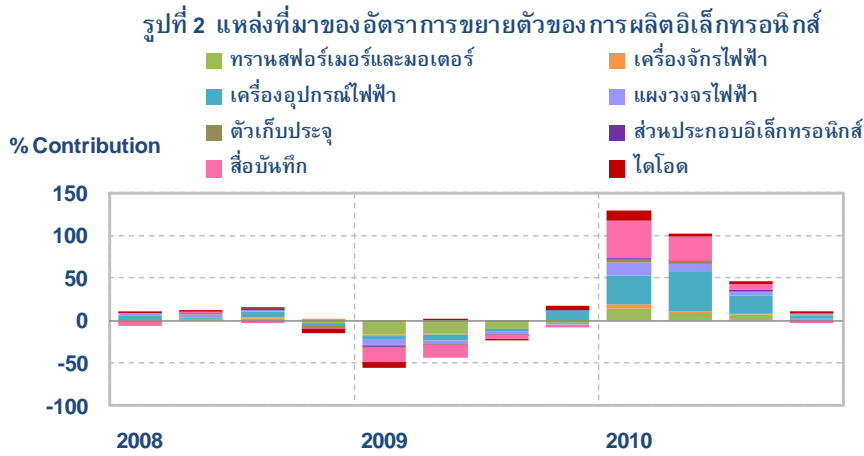
ไตรมาส 4 ปี 2553 ดัชนีผลผลิตหมวดสินค้าอิเล็กทรอนิกส์ (Manufacturing Production Index: MPI) เพิ่มขึ้นจากระยะเดียวกันร้อยละ 7 ชะลอตัวเมื่อเทียบกับที่ขยายตัวสูง



ที่มา: ธนาคารแห่งประเทศไทย สำนักงานภาคเหนือ

ในสามไตรมาสก่อนแรกตามการผลิตที่กลับเข้าสู่ระดับปกติ กอปรกับในช่วงที่ผ่านมา มีการเร่งผลิตสินค้าเพื่อชดเชยสต็อกที่ลดลงไปมากในช่วงวิกฤตเศรษฐกิจ สอดคล้องกับการสำรวจอัตราการใช้จ่ายกำลังการผลิตของผู้ประกอบการในนิคม

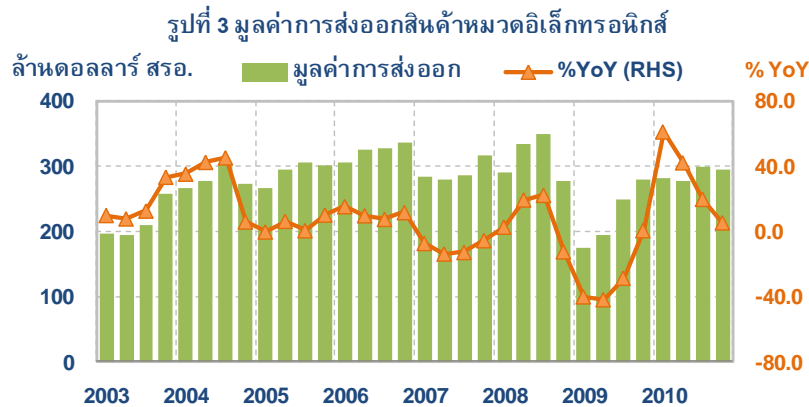
อุตสาหกรรมภาคเหนือที่ปรับลดลงจากไตรมาสก่อนหน้ามาอยู่ที่ร้อยละ 80.7 (ภาคผนวก รูปที่ 1) โดยสินค้าอิเล็กทรอนิกส์เกือบทุกหมวดชะลอตัว เช่น ไดโอด แฉงวงจรไฟฟ้า และตัวเก็บประจุไฟฟ้า ยกเว้นสินค้าหมวดเครื่องจักรไฟฟ้าและสื่อบันทึกที่หดตัวโดยเฉพาะชิ้นส่วน Hard Disk Drive ลดลงตามความต้องการคอมพิวเตอร์ประเภท Notebook



ที่มา: ธนาคารแห่งประเทศไทย สำนักงานภาคเหนือ

## 2. ภาวะการส่งออก

การส่งออกสินค้าหมวดอิเล็กทรอนิกส์ภาคเหนือไตรมาส 4 ปี 2553 มีมูลค่ารวม 295.0 ล้านดอลลาร์ สรอ. ขยายตัวชะลอลงสอดคล้องกับภาวะการผลิตมาอยู่ที่ร้อยละ 5.4 ในเกือบทุกหมวดสินค้า โดยเฉพาะชิ้นส่วนประกอบ Hard Disk Drive ตลาดส่งออกหลักในเอเชีย เช่น ญี่ปุ่น ฮองกง มาเลเซีย (สัดส่วนร้อยละ 43.2) ชะลอตัวค่อนข้างมาก ขณะที่ตลาดจีนและสิงคโปร์ (ร้อยละ 26.8) หดตัว อย่างไรก็ตาม การส่งออกไปยังสหรัฐฯ และเยอรมัน (ร้อยละ 17.5) มีแนวโน้มขยายตัวอย่างต่อเนื่องตามการส่งออกสินค้าชิ้นส่วนอิเล็กทรอนิกส์ที่ใช้ในรถยนต์เป็นสำคัญ

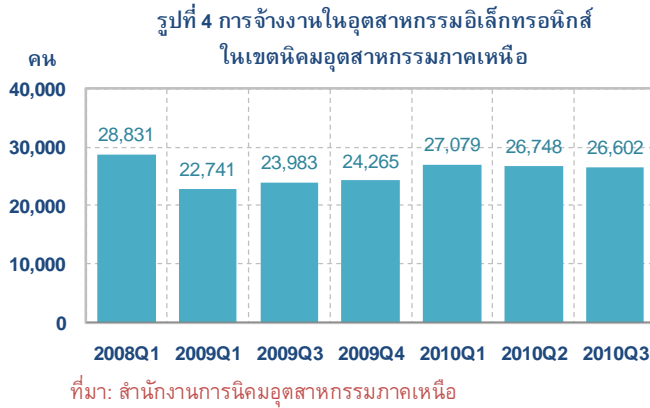


ที่มา: กรมศุลกากร คำนวณโดยธนาคารแห่งประเทศไทย สำนักงานภาคเหนือ

<sup>1</sup> การส่งออกสินค้าหมวดอิเล็กทรอนิกส์ ประกอบด้วยสินค้า 11 ประเภท ได้แก่ 1) คอมพิวเตอร์ 2) ชิ้นส่วนคอมพิวเตอร์ 3) มอเตอร์ หม้อแปลงและเครื่องกำเนิดไฟฟ้า (Transformer Motor and Generator) 4) แผงวงจรรวม (Integrated circuit) 5) ชิ้นส่วนแผงวงจรรวม 6) อุปกรณ์สื่อสาร 7) วงจรพิมพ์ (Printed circuits) 8) ตัวเก็บประจุไฟฟ้า (Capacitors) 9) เครื่องตัดต่อวงจรไฟฟ้าอื่น ๆ 10) สื่อบันทึก (Hard disk drive components) และ 11) ไดโอด

### 3. การจ้างงาน

ข้อมูลการสำรวจล่าสุดของสำนักงานนิคมอุตสาหกรรมภาคเหนือ จังหวัดลำพูน พบว่า ไตรมาส 3 ปี 2553 การจ้างแรงงานในอุตสาหกรรมการผลิตชิ้นส่วนอิเล็กทรอนิกส์มี จำนวน 26,602 คน และคาดว่าจะทรงตัวระดับเดียวกับในไตรมาส 4 ตามภาวะการผลิตและการ



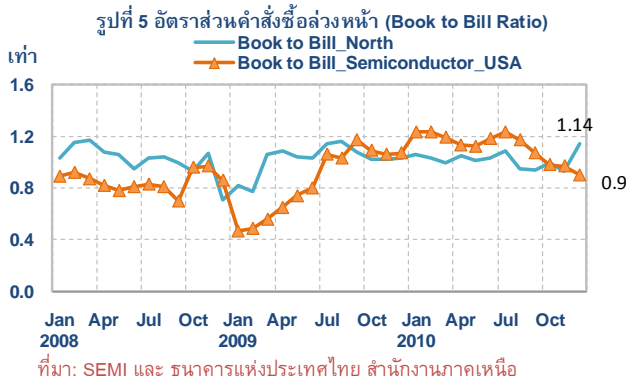
ส่งออกชิ้นส่วน อิเล็กทรอนิกส์ที่ชะลอตัว โดยผู้ประกอบการยังมีความไม่แน่นอนในเรื่องคำสั่งซื้อล่วงหน้า เริ่มชะลอการรับสมัครงาน ขณะที่ผู้ประกอบการที่มีแผนขยายการลงทุนยังมีความต้องการแรงงาน

เพิ่มทั้งในระดับปฏิบัติการและระดับบริหาร สำหรับการปรับขึ้นอัตราค่าจ้างขั้นต่ำจาก 160 บาทเป็น 169 บาทในจังหวัดลำพูนนั้น การสำรวจเบื้องต้นพบว่า ไม่ส่งผลกระทบต่อต้นทุนโดยรวมของบริษัทมากนัก เนื่องจากต้นทุนค่าแรงงานมีสัดส่วนไม่สูงมากเมื่อเทียบกับต้นทุนโดยรวมของบริษัท ประกอบกับบริษัทจ่ายค่าแรงส่วนหนึ่งสูงกว่าอัตราค่าจ้างขั้นต่ำอยู่แล้ว

### 4. แนวโน้มการผลิตและการส่งออก

#### แนวโน้มการผลิตและการส่งออกของอุตสาหกรรมอิเล็กทรอนิกส์ภาคเหนือ

ไตรมาส 1 ปี 2554 คาดว่ายังอยู่ในเกณฑ์ขยายตัวทั้งด้านการผลิตและการส่งออก แต่จะไม่เร่ง



ตัวสูงเมื่อเทียบกับระยะเดียวกันปีก่อน สะท้อนจากเครื่องชี้สำคัญ ประกอบด้วย 1) ดัชนีคำสั่งซื้อล่วงหน้า (Book to Bill) เดือนธันวาคม 2553 ยังคงปรับเพิ่มขึ้นจากร้อยละ 0.93 เป็นร้อยละ 1.14 สะท้อนถึงการ

ผลิตที่ยังมีแนวโน้มขยายตัวต่อเนื่องจากเดือนก่อนหน้า 2) มูลค่าการนำเข้าสินค้ากลุ่มอิเล็กทรอนิกส์ทรงตัวในระดับเดียวกับช่วงก่อนเกิดวิกฤต (ภาคผนวก รูปที่ 3 และ 4) โดยการนำเข้าวัตถุดิบและสินค้าชิ้นกลางปรับลดลงเล็กน้อยร้อยละ 3.1 ขณะที่การนำเข้าสินค้าทุนยังขยายตัวร้อยละ 23.4 นอกจากนี้ ยังมีผู้ประกอบการหลายรายมีแผนลงทุนเพิ่มเพื่อขยายกำลัง

การผลิต ซึ่งเป็นการส่งสัญญาณว่าอุตสาหกรรมการผลิตชิ้นส่วนอิเล็กทรอนิกส์ในภาคเหนือยังมี  
แนวโน้มขยายตัวในระยะต่อไป

สำหรับสินค้าอิเล็กทรอนิกส์ที่มีแนวโน้มเติบโตในเกณฑ์ดี ได้แก่ 1) กลุ่มชิ้นส่วน  
อิเล็กทรอนิกส์ที่ใช้ใน Automotive เช่น ไดโอดที่ใช้ในจอเนวิเกเตอร์ และอุปกรณ์เซ็นเซอร์  
เป็นต้น โดยตลาดส่งออกที่มีแนวโน้มเติบโตอย่างต่อเนื่อง คือ ตลาดยุโรปและสหรัฐฯ 2) กลุ่ม  
ชิ้นส่วนอิเล็กทรอนิกส์ที่ใช้ในโทรศัพท์มือถือประเภท Smartphone และคอมพิวเตอร์ประเภท  
Tablet 3) กลุ่มชิ้นส่วนอิเล็กทรอนิกส์ที่ใช้เป็นส่วนประกอบในจอ LCD และ LED

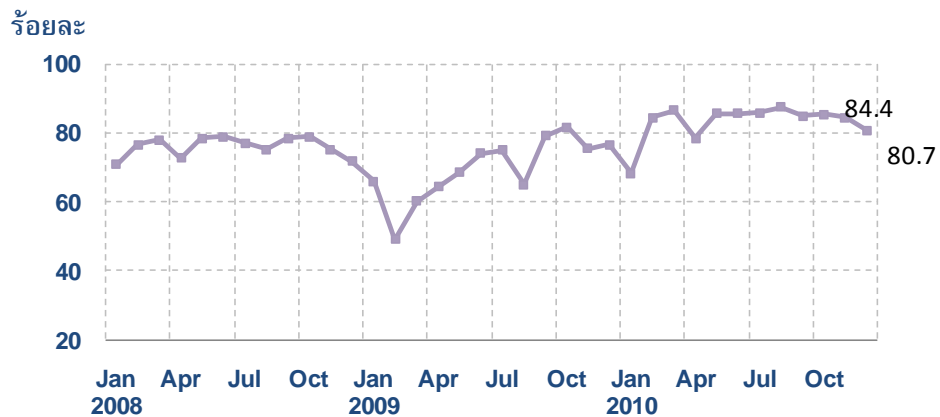
ภาคผนวก

ตารางที่ 1 ดัชนีผลผลิตอุตสาหกรรมหมวดอิเล็กทรอนิกส์  
(อัตราการเปลี่ยนแปลงจากระยะเดียวกันปีก่อน)

	Weight 2000	2010	2009				2010			
			Q1	Q2	Q3	Q4	Q1	Q2	Q3	Q4
การผลิตมอเตอร์ไฟฟ้า เครื่องกำเนิดไฟฟ้า และหม้อแปลงไฟฟ้า	32.5	76.5	-52.2	-52.8	-31.6	15.4	115.1	154.1	78.0	13.9
ทรานฟอร์มเมอร์และมอเตอร์	21.5	41.0	-66.5	-59.3	-44.4	-26.4	73.2	43.1	49.2	12.1
เครื่องจักรไฟฟ้า	4.4	26.0	-37.4	-23.9	-11.4	15.0	82.2	41.1	14.1	-4.1
เครื่องอุปกรณ์ไฟฟ้า	6.7	120.7	-30.5	-50.2	-22.0	79.8	160.3	375.0	120.5	19.0
การผลิตหลอดอิเล็กทรอนิกส์และส่วนประกอบอิเล็กทรอนิกส์อื่น	67.5	43.8	-57.5	-38.1	-14.9	6.7	140.2	72.0	25.5	2.1
ไอซี	9.6	40.7	-53.6	-30.1	-20.3	-3.4	115.8	47.6	26.5	13.1
ตัวเก็บประจุ	4.8	60.8	-50.7	-36.9	-19.1	17.2	127.5	78.8	40.0	34.2
ส่วนประกอบอิเล็กทรอนิกส์	8.6	38.6	-50.6	-30.0	-13.4	21.2	95.6	44.3	26.2	14.2
สื่อบันทึก	18.1	54.0	-66.0	-57.9	-16.7	-1.4	222.4	139.9	26.2	-9.1
ไดโอด	26.4	25.6	-47.2	0.6	-3.4	47.5	66.5	21.9	19.7	9.5
สินค้าหมวดอิเล็กทรอนิกส์ทั้งหมด	100.0	57.0	-55.2	-44.6	-22.1	10.2	128.6	102.9	45.5	7.0

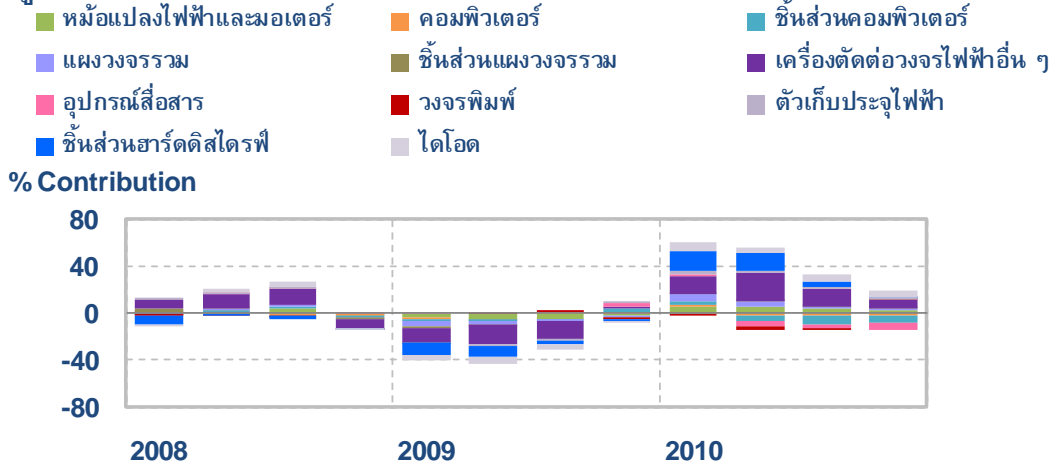
ที่มา ธนาคารแห่งประเทศไทย สำนักงานภาคเหนือ

รูปที่ 1 อัตราการใช้กำลังการผลิต



ที่มา: ธนาคารแห่งประเทศไทย สำนักงานภาคเหนือ

รูปที่ 2 แหล่งที่มาของอัตราการขยายตัวของ การส่งออกสินค้าหมวดอิเล็กทรอนิกส์



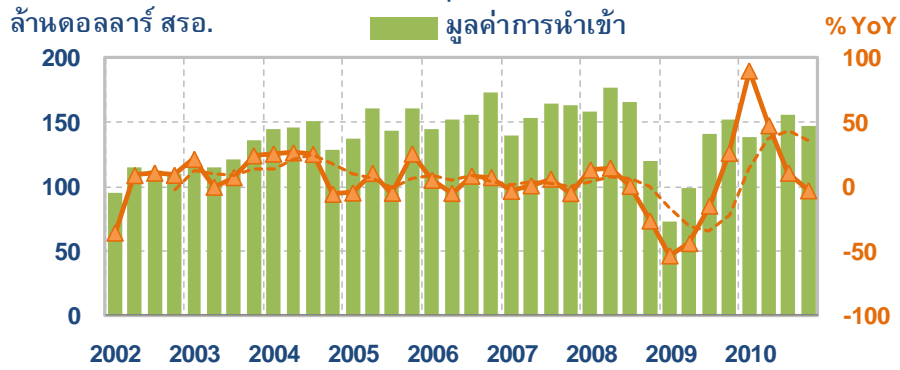
ที่มา: กรมศุลกากร คำนวณโดยธนาคารแห่งประเทศไทย สำนักงานภาคเหนือ

ตารางที่ 2 มูลค่าการส่งออกสินค้าหมวดอิเล็กทรอนิกส์จำแนกตามตลาดสำคัญ (อัตราการเปลี่ยนแปลงจากระยะเดียวกันปีก่อน)

	Weight Q4 2010	2009	2010	2009				2010			
				Q1	Q2	Q3	Q4	Q1	Q2	Q3	Q4
JAPAN	20.3	-36.1	31.4	-47.7	31.0	-38.0	-13.3	53.0	31.0	49.8	3.7
SINGAPORE	16.2	-30.8	41.8	-57.0	70.6	-24.5	1.1	137.2	70.6	26.4	-4.2
HONG KONG	12.7	-27.8	34.1	-55.5	48.4	-31.8	35.2	110.8	48.4	23.4	2.2
GERMANY	10.6	-26.9	105.7	-5.3	74.2	-39.0	-21.0	53.1	74.2	137.4	149.4
CHINA	10.6	-9.7	-17.8	0.5	13.9	0.7	4.8	-6.8	13.9	-44.3	-23.4
MALAYSIA	10.1	-16.0	56.2	-15.9	91.6	-29.3	14.1	78.4	91.6	48.1	28.2
UNITED STATES	6.9	-38.4	27.5	-43.4	12.3	-40.6	-18.1	62.5	12.3	16.8	18.0
KOREA	3.1	19.7	18.8	-57.0	-9.0	98.0	52.3	60.3	-9.0	-5.3	75.1
NEW ZEALAND	1.6	-22.2	48.1	-59.8	7.5	-11.3	87.9	75.8	7.5	-3.9	133.9
ITALY	1.2	-0.9	97.8	-55.3	96.9	43.9	59.6	200.7	96.9	120.5	45.7
OTHER	6.8	-42.2	11.4	-53.1	44.9	-51.5	-2.5	97.1	44.9	-1.1	-38.2
TOTAL	100.0	-28.3	28.2	-40.0	42.2	-28.6	0.6	61.2	42.2	19.8	5.4

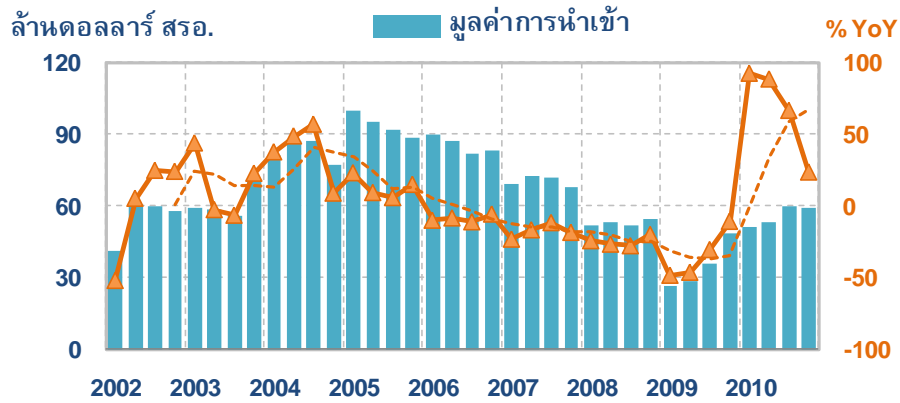
ที่มา กรมศุลกากร

รูปที่ 3 มูลค่าการนำเข้าสินค้าวัตถุดิบและสินค้าขั้นกลาง  
ของบริษัทในนิคมอุตสาหกรรมภาคเหนือ



ที่มา: กรมศุลกากร คำนวณโดยธนาคารแห่งประเทศไทย สำนักงานภาคเหนือ

รูปที่ 4 มูลค่าการนำเข้าสินค้าทุนของบริษัทในนิคมอุตสาหกรรมภาคเหนือ



ที่มา: กรมศุลกากร คำนวณโดยธนาคารแห่งประเทศไทย สำนักงานภาคเหนือ