



ภาพ: หอคำหลวง งานราชพฤกษ์ 2549

ครั้งแรกของปี 2554
การท่องเที่ยวภาคเหนือ
ปรับตัวดีขึ้นค่อนข้างมาก
มีสัญญาณว่าจะดีต่อเนื่อง
ในช่วงครึ่งหลังของปีและ
อาจจะดีกว่าหลายปีที่ผ่านมา

Summary

การท่องเที่ยวภาคเหนือ ในครั้งแรกของปี 2554 ปรับตัวดีขึ้นจากระยะเดียวกันของปีก่อน เนื่องจากไม่มีเหตุการณ์ความไม่สงบเกิดขึ้นดังเช่นปีก่อน ภาวะอากาศหนาวเย็นต่อเนื่องจากปลายปีที่แล้วจนถึงต้นปีนี้ ฝนที่ตกเร็วกว่าปกติทำให้ไม่มีปัญหาหมอกควัน การจัดกิจกรรมส่งเสริมการท่องเที่ยวของภาครัฐและเอกชน และประเทศไทยได้รับรางวัลระดับโลกด้านการท่องเที่ยวหลายรายการ ล้วนเป็นปัจจัยช่วยให้นักท่องเที่ยวต่างชาติเข้ามาท่องเที่ยวเพิ่มมากขึ้น

นักท่องเที่ยวจากเอเชีย (จีน อินเดีย และตะวันออกกลาง) แม้จะเริ่มมีบทบาทสำคัญในระดับประเทศ แต่ยังไม่สามารถทดแทนยุโรปและอเมริกาที่เป็นฐานนักท่องเที่ยวเดิมของภาคเหนือ

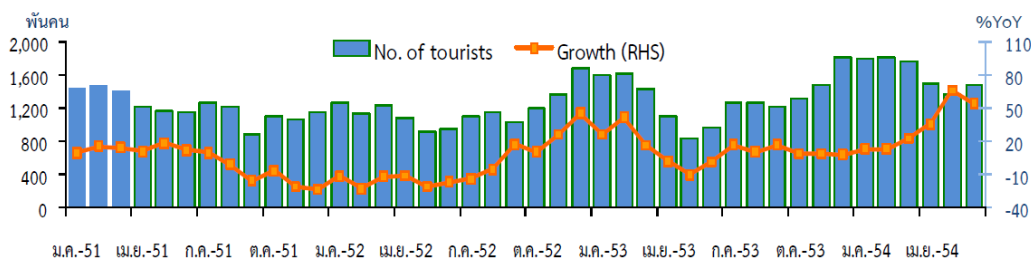
ในช่วงครึ่งหลังของปี การท่องเที่ยวภาคเหนือน่าจะปรับตัวดีขึ้นค่อนข้างมากหากไม่มีเหตุการณ์ความไม่สงบ เนื่องจากเข้าสู่ฤดูท่องเที่ยวและมีการจัดงานมหกรรมพืชสวนโลกราชพฤกษ์ 54 ที่จังหวัดเชียงใหม่ อย่างไรก็ตาม การเกิดพิบัติภัยทางธรรมชาติทั้งในและนอกประเทศ ตลอดจนภาวะเศรษฐกิจของสหรัฐอเมริกาและยุโรปยังไม่ฟื้นตัว ยังคงเป็นปัจจัยเสี่ยงต่อภาวะการท่องเที่ยว

1. ภาพรวมการท่องเที่ยวของประเทศ

ในครั้งแรกของปี 2554 มีนักท่องเที่ยวต่างชาติเดินทางเข้ามาประเทศไทยจำนวน 9.8 ล้านคน เพิ่มขึ้นจากช่วงเดียวกันของปีก่อนถึงร้อยละ 29.2 จากภาวะการเมืองในประเทศที่ไม่เกิดความรุนแรงเช่นปีก่อน ภาวะเศรษฐกิจโลกและภูมิภาคเอเชียที่ยังมีทิศทางดีต่อเนื่อง และการที่ประเทศไทยได้รับรางวัลระดับโลกหลายรายการ เช่น Best Tourist Country, Best Country Brand for Value for Money ช่วยกระตุ้นให้นักท่องเที่ยวต่างชาติสนใจเข้ามาท่องเที่ยวเพิ่มขึ้นมากในปีนี้ เนื่องจากราคาสินค้าและบริการด้านการท่องเที่ยวของไทย ยังมีความคุ้มค่าต่อการใช้จ่าย (value of money) ส่งผลให้การท่องเที่ยวแห่งประเทศไทย (ททท) ปรับประมาณการเป้าจำนวนนักท่องเที่ยวของปีนี้ใหม่เป็น 18 - 18.3 ล้านคนและประมาณการรายได้กว่า 7 แสนล้านบาท (เทียบกับเป้าเดิม 16.5 ล้านคนและรายได้ 6.2 แสนล้านบาท)

ภาวะการท่องเที่ยวของประเทศ

| %YoY | 2553 | 2553 | | 2554 ^E | | | | |
|------------------------------------|--------|----------|-----------|-------------------|------------|------------|-------|-------|
| | | ครั้งแรก | ครึ่งหลัง | ครั้งแรก | ไตรมาสที่1 | ไตรมาสที่2 | พ.ค. | มิ.ย. |
| จำนวนนักท่องเที่ยวต่างชาติ (พันคน) | 15,936 | 7,560 | 8,380 | 9,769 | 5,397 | 4,372 | 1,376 | 1,490 |
| %YoY | 12.6 | 14.4 | 11.1 | 29.2 | 15.8 | 50.8 | 66.5 | 54.4 |
| อัตราการเข้าพัก (ร้อยละ) | 50.2 | 50.3 | 50.4 | 58.6 | 64.6 | 51.5 | 49.7 | 48.4 |

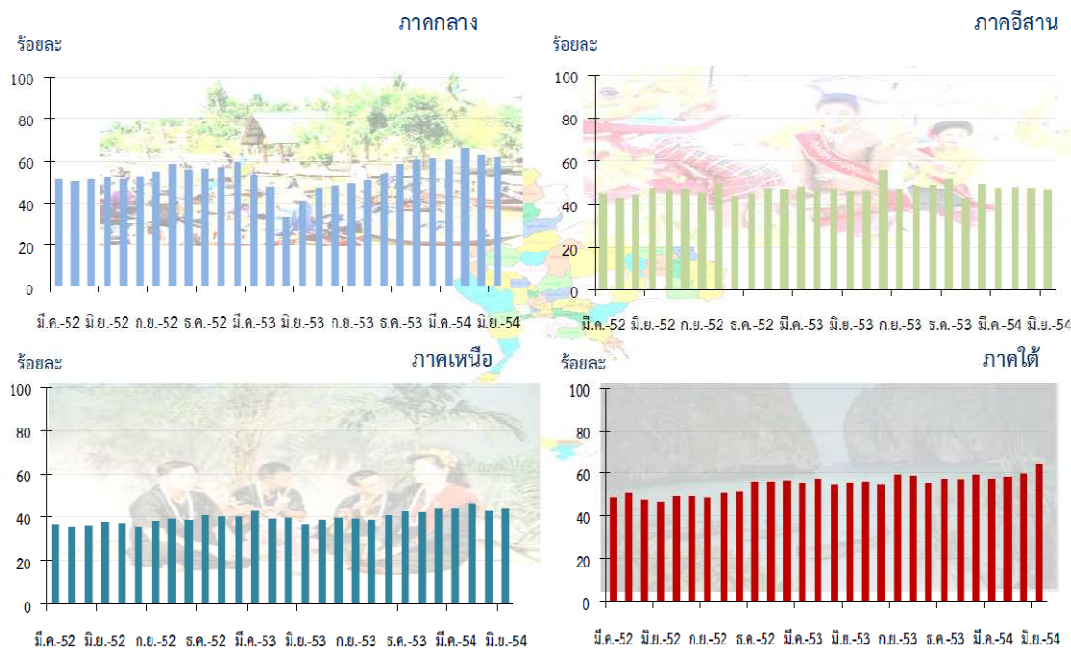


หมายเหตุ : อัตราการเข้าพักรวมทั้งนักท่องเที่ยวไทย และต่างชาติ

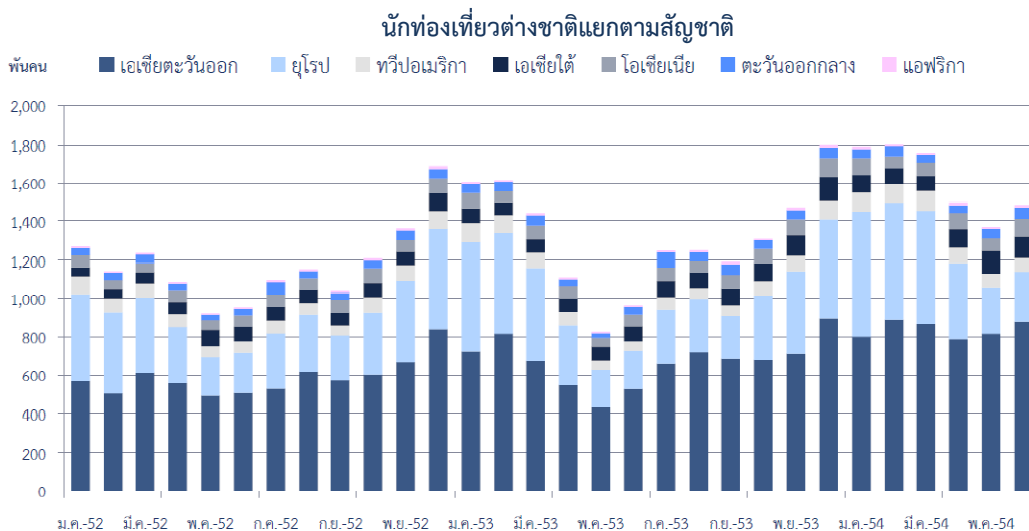
ที่มา : กรมการท่องเที่ยว กระทรวงท่องเที่ยวและกีฬา เป็นตัวเลขประมาณการเพื่อประโยชน์ในการคำนวณค่าบริการ ซึ่งยังไม่รวมนักท่องเที่ยวถือบัตรผ่านแดน (border pass) และเป็นข้อมูล ณ ก่อนวันสิ้นเดือน

นักท่องเที่ยวต่างชาติที่เดินทางเข้ามาในประเทศไทย ส่วนใหญ่นิยมพักแรมในกรุงเทพฯ และท่องเที่ยวในแหล่งท่องเที่ยวชายทะเล ทำให้อัตราการเข้าพักเฉลี่ยภาคกลางและภาคใต้จากการสำรวจของธนาคารแห่งประเทศไทย (ธปท.) ปรับตัวดีขึ้นที่ระดับร้อยละ 60 ได้อย่างต่อเนื่อง ขณะที่ภาคเหนือกลับได้รับอานิสงค์จากนักท่องเที่ยวต่างชาติไม่มากนัก สะท้อนจากอัตราการเข้าพักที่ยังทรงตัวในระดับร้อยละ 40

อัตราการเข้าพักของนักท่องเที่ยว (ไทยและต่างชาติ) แยกตามภาค



สำหรับนักท่องเที่ยวต่างชาติแยกตามสัญชาติในครึ่งปีแรกกว่าร้อยละ 52 เป็นนักท่องเที่ยวกลุ่มเอเชียตะวันออก-East Asia (อาเซียน จีน ฮองกง ญี่ปุ่น เกาหลี และไต้หวัน) ส่วนนักท่องเที่ยวยุโรปมีสัดส่วนลดลงเหลือร้อยละ 28 ผลกระทบจากปัญหาเศรษฐกิจในประเทศ ทั้งนี้ ในระยะต่อไป คาดว่านักท่องเที่ยวกลุ่มเอเชียตะวันออก จะมีบทบาทสำคัญมากขึ้นเรื่อยๆ



แนวโน้มครึ่งหลังของปี การท่องเที่ยวไทยน่าจะยังมีทิศทางที่ดีต่อเนื่อง ตามแรงส่งจากช่วงครึ่งแรกของปีและปัจจัยหนุนในช่วงครึ่งหลัง นอกจากนี้รัฐบาลใหม่ยังได้แถลงนโยบายเร่งเพิ่มรายได้จากการท่องเที่ยวทั้งในและต่างประเทศ โดยประกาศให้ปี 2554 – 2555 เป็นปีมหัศจรรย์ไทยแลนด์ (Miracle Thailand Year) หากจำนวนนักท่องเที่ยวต่างชาติ เป็นไปตามเป้าหมายที่ไว้ประมาณ 18 ล้านคน จะถือเป็นสถิติใหม่ของการท่องเที่ยวประเทศไทยนับแต่เริ่มทำการตลาด Visit Thailand Campaign ในปี 2529 เป็นต้นมา

อย่างไรก็ตาม ปัจจัยเสี่ยงที่อาจทำให้ตัวเลขนักท่องเที่ยวต่างชาติไม่เป็นไปตามเป้าหมายยังมีอยู่หลายประการ ทั้ง สถานการณ์ทางการเมืองภายในประเทศ ความผันผวนของราคาน้ำมันในตลาดโลก ภาวะเศรษฐกิจของกลุ่มประเทศยุโรปและอเมริกาที่ยังมีความผันผวนและไม่แน่นอนสูง รวมถึงภัยพิบัติต่างๆ ที่นับวันจะทวีความรุนแรงขึ้นไปทั่วทุกมุมโลก

2. ภาวะการท่องเที่ยวภาคเหนือ

ภาวะการท่องเที่ยวภาคเหนือครึ่งปีแรกปรับตัวดีขึ้นจากระยะเดียวกันของปีก่อน โดยปรับตัวดีขึ้นมากในช่วงไตรมาสที่ 1 แต่ชะลอตัวเล็กน้อยในไตรมาสที่ 2

| | 2553 | 2553 | | 2554 | | | | |
|---------------------------------------|---------|----------|-----------|----------|---------|---------|-------|-------|
| | | ครึ่งแรก | ครึ่งหลัง | ครึ่งแรก | ไตรมาส1 | ไตรมาส2 | พ.ค. | มิ.ย. |
| จำนวนผู้โดยสารผ่านท่าอากาศยาน (พันคน) | 4,141.9 | 2,006.9 | 2,134.9 | 2,331.8 | 1,278.0 | 1,053.0 | 341.6 | 335.2 |
| % YoY | 2.2 | 8.3 | -3.0 | 16.2 | 7.4 | 29.0 | 31.7 | 36.0 |
| อัตราการเข้าพัก (%) | 40.2 | 38.9 | 41.1 | 42.5 | 51.4 | 33.6 | 31.0 | 31.0 |

ในไตรมาสแรกของปี การท่องเที่ยวปรับตัวดีขึ้นจากระยะเดียวกันของปีก่อนหน้า จากภาวะอากาศที่หนาวเย็นต่อเนื่องจากช่วงปลายปีก่อน การจัดงานกระตุ้นการท่องเที่ยวของภาครัฐและเอกชน เช่น งานไม้ดอกไม้ประดับของหลายจังหวัดในเขตภาคเหนือตอนบน ปัญหาหมอกควันเกินค่ามาตรฐานมีน้อยเทียบกับปีก่อนที่ค่อนข้างรุนแรง ผลจากฝนที่มาเร็ว ตกต่อเนื่อง และยาวนานกว่าปกติ รวมถึงการรณรงค์อย่างจริงจังของภาครัฐ

ไตรมาสที่ 2 การท่องเที่ยวชะลอตัวลงเล็กน้อย แม้ตัวเลขเครื่องชี้ภาวะการท่องเที่ยว เช่น ภาษีมูลค่าเพิ่มโรงแรมและภัตตาคาร และจำนวนผู้โดยสารผ่านท่าอากาศยานจะปรับตัวดีขึ้นมาก แต่จำนวนนักท่องเที่ยวเพิ่มขึ้นจริงไม่มากสะท้อนจากอัตราเข้าพักที่ยังทรงตัวในระดับต่ำ เนื่องจากเป็นการเปรียบเทียบกับฐานต่ำในปีก่อนจากเกิดเหตุการณ์ความรุนแรงทางการเมืองในช่วงเดือนเมษายนถึงต้นเดือนพฤษภาคม จนทำให้หลายประเทศต้องออกประกาศเตือนนักท่องเที่ยวของตนให้หลีกเลี่ยงการเดินทางเข้ามาท่องเที่ยวในไทย และแม้นักท่องเที่ยวต่างชาติจะทยอยกลับเข้ามาบ้างแล้ว แต่ยังมีจำนวนไม่มากเท่าปีปกติ เนื่องจากนักท่องเที่ยวกลุ่มยุโรปและอเมริกายังประสบปัญหาภาวะเศรษฐกิจถดถอย ขณะที่นักท่องเที่ยวชาวไทยซึ่งเป็นกลุ่มลูกค้าหลักของภาคเหนือ นิยมขับรถยนต์ส่วนตัวเดินทางมาเอง ได้รับผลกระทบจากราคาน้ำมันที่ปรับตัวสูงขึ้นมาก จึงเปลี่ยนแผนการเดินทางท่องเที่ยวเป็นระยะใกล้ เช่น หัวหิน พัทยา ขณะที่ตลาดการจัดสัมมนาตกลงจากไตรมาสแรก เนื่องจากหน่วยงานภาครัฐโดยเฉพาะกลุ่มองค์กรปกครองส่วนท้องถิ่น (อปท.) ชะลอการจัดและรอความชัดเจนจากการเลือกตั้ง

3. พฤติกรรมและแนวโน้มของนักท่องเที่ยวต่างชาติที่เดินทางมาภาคเหนือ

แม้ตัวเลขนักท่องเที่ยวต่างชาติที่เดินทางเข้าประเทศไทยจะเพิ่มขึ้นมาก แต่จำนวนนักท่องเที่ยวต่างชาติที่เดินทางมาภาคเหนือยังไม่เพิ่มขึ้นมากเท่าที่ควร เหตุผลสำคัญเนื่องจากนักท่องเที่ยวต่างชาติส่วนใหญ่สนใจท่องเที่ยวชายทะเลในจังหวัดทางภาคใต้ เพื่อการพักผ่อนอาบแดดชายทะเลและใช้เวลาพักอยู่นานประมาณ 5 คืน ในขณะที่จังหวัดทางภาคเหนือมีชื่อเสียงด้านศิลปวัฒนธรรม ทำให้มีเพียงนักท่องเที่ยวต่างชาติบางส่วนให้ความสนใจแต่ใช้เวลาพำนักระยะสั้นเพียง 1 - 2 คืนเท่านั้น

นักท่องเที่ยวชาวจีนซึ่งเป็นกลุ่มลูกค้าหลักที่มีการเดินทางเข้ามาท่องเที่ยวในประเทศไทยเพิ่มขึ้นมากขึ้น ก็ให้ความสนใจกับการท่องเที่ยวชายทะเลมากกว่าภาคเหนือเช่นกัน เนื่องจากจีนเป็นประเทศที่มีศิลปวัฒนธรรมเก่าแก่กว่าวัฒนธรรมล้านนา และมีสภาพภูมิประเทศรวมถึงสภาวะอากาศที่ไม่แตกต่างจากจังหวัดทางภาคเหนือตอนบน ตรงข้ามกับกลุ่มนักท่องเที่ยวจากตะวันออกกลาง ที่ชอบสายฝนและความชุ่มฉ่ำเขียวขจีของธรรมชาติ ป่าไม้และขุนเขาทางภาคเหนือ โดยกลุ่มนักท่องเที่ยวระดับบนนิยม

เดินทางโดยเครื่องบินส่วนตัว มาเป็นครอบครัว มีผู้ติดตามจำนวนมากรวมถึงนำพ่อครัวประจำมาปรุงอาหารทานเอง เข้าพักโรงแรมระดับ 5 ดาว และมีการใช้จ่ายสูง

สำหรับแนวโน้มนักท่องเที่ยวต่างชาติที่เดินทางมาภาคเหนือในอนาคตจะค่อยๆ ปรับลดสัดส่วนจากนักท่องเที่ยวกลุ่มยุโรปเป็นนักท่องเที่ยวกลุ่มเอเชียและตะวันออกกลางมากขึ้นสมควรที่ผู้ประกอบการธุรกิจท่องเที่ยวจะต้องปรับตัวและเตรียมความพร้อม ทั้งบุคลากรที่เชี่ยวชาญด้านภาษา (จีน อินเดีย และอาหรับ) และการศึกษาพฤติกรรมเพื่อเรียนรู้ให้เข้าใจถึงวัฒนธรรม ความชอบและอาหารการกินของแต่ละประเทศ สามารถรองรับนักท่องเที่ยวกลุ่มดังกล่าว อย่างไรก็ตามจากข้อมูลนักท่องเที่ยวเบื้องต้นครึ่งปีแรกปี 2554 ของจังหวัดเชียงใหม่ 14 ลำดับแรก นักท่องเที่ยวไทย อเมริกา และยุโรป ยังเป็นนักท่องเที่ยวกลุ่มหลักของจังหวัด นักท่องเที่ยวกลุ่มที่มีการขยายตัวมากขึ้นที่เห็นชัดเจน คือ นักท่องเที่ยวจากญี่ปุ่น ซึ่งขยับจากลำดับที่ 6 ในปี 2550 มาเป็นลำดับที่ 3 ในครึ่งปีแรกปีนี้ ผลจากเชียงใหม่เป็นจังหวัดที่มีชาวญี่ปุ่นนิยมมาทำนักระยะยาวจำนวนมาก (ปัจจุบันมีประมาณ 3,000 คน และคาดว่า จะเพิ่มเป็น 10,000 คน) และมีความสะดวกด้วยมีสถานกงสุลใหญ่ญี่ปุ่นตั้งอยู่ ส่วนนักท่องเที่ยวชาวจีน ขยับจากลำดับที่ 14 มาเป็นลำดับที่ 11 ในปีนี้

| นักท่องเที่ยวแยกตามสัญชาติที่เดินทางมาจังหวัดเชียงใหม่ | | | | | |
|--|---------------|---|--------|--------------------|---|
| อันดับ | ปี 2550 | | อันดับ | ครึ่งแรกของปี 2554 | |
| 1 | ไทย |  | 1 | ไทย |  |
| 2 | อเมริกา |  | 2 | อเมริกา |  |
| 3 | มาเลเซีย |  | 3 | ญี่ปุ่น |  |
| 4 | เยอรมัน |  | 4 | ฝรั่งเศส |  |
| 5 | ฝรั่งเศส |  | 5 | ออสเตรเลีย |  |
| 6 | ญี่ปุ่น |  | 6 | สหราชอาณาจักร |  |
| 7 | สหราชอาณาจักร |  | 7 | มาเลเซีย |  |
| 8 | เนเธอร์แลนด์ |  | 8 | เยอรมัน |  |
| 9 | ออสเตรเลีย |  | 9 | สิงคโปร์ |  |
| 10 | สิงคโปร์ |  | 10 | เนเธอร์แลนด์ |  |
| 11 | ไต้หวัน |  | 11 | จีน |  |
| 12 | อิสราเอล |  | 12 | อิสราเอล |  |
| 13 | เกาหลี |  | 13 | เกาหลี |  |
| 14 | จีน |  | 14 | แคนาดา |  |

ที่มา : ปี 2550 ททท. และครึ่งแรกของปี 2554 ข้อมูลเบื้องต้นจากท่องเที่ยวและกีฬาจังหวัดเชียงใหม่

4. ความเห็นของผู้ประกอบการธุรกิจท่องเที่ยวในภาคเหนือ

ธนาคารแห่งประเทศไทย สำนักงานภาคเหนือ ได้จัดประชุมกลุ่มย่อยผู้ประกอบการธุรกิจท่องเที่ยวของจังหวัดเชียงใหม่และเชียงราย (สร้างรายได้ท่องเที่ยวรวมกันกว่าร้อยละ 65 ของรายได้รวมจากการท่องเที่ยวในภาคเหนือ และมีจำนวนนักท่องเที่ยวกว่าร้อยละ 40 ของนักท่องเที่ยวทั้งภาคเหนือ) โดยได้รับเกียรติจากตัวแทนสมาคมธุรกิจท่องเที่ยว ตัวแทนกิจการโรงแรม กิจการจำหน่ายตั๋วเครื่องบิน กิจการร้านอาหารและของฝาก กิจการรถเช่า ธุรกิจสปา และธุรกิจท่องเที่ยวเรือโดยสาร ผู้ประกอบการมีความเห็นและข้อเสนอแนะ ดังนี้

ผู้ประกอบการธุรกิจท่องเที่ยวมีความกังวลใจในช่วง Low season ที่ยาวนานขึ้น (เริ่มประมาณปลายเดือนเมษายนและสิ้นสุดปลายเดือนตุลาคม) จึงต้องมีการปรับตัวในทุกธุรกิจที่เกี่ยวข้องกับการท่องเที่ยว ส่วนใหญ่ใช้การลดราคาดึงดูดลูกค้า โรงแรมระดับ 5 ดาวมีการปรับลดราคาเฉลี่ยประมาณ 1,500 บาทต่อคืน ทำให้โรงแรมระดับล่างลงมาได้รับผลกระทบ อย่างไรก็ตาม สมาคมธุรกิจท่องเที่ยวและผู้ประกอบการในจังหวัดต่างๆ เช่น จังหวัดเชียงใหม่ได้ร่วมจัดกิจกรรมต่างๆ มีการลดราคาสินค้าและบริการโดยเฉพาะการจัด Chiang Mai Grand Sale และ Chiang Mai Golf Festival เพื่อจูงใจนักท่องเที่ยวให้เดินทางมาท่องเที่ยวมากขึ้น

ส่วนไตรมาสที่ 4 ที่เข้าสู่ฤดูกาลท่องเที่ยว ผู้ประกอบการมีความคาดหวังต่อการจัดงานมหกรรมพืชสวนโลกเฉลิมพระเกียรติฯ ราชพฤกษ์ 2554 ที่จะจัดขึ้นระหว่างวันที่ 9 พฤศจิกายน 2554 – 15 กุมภาพันธ์ 2555 เพื่อช่วยกระตุ้นภาคการท่องเที่ยวของจังหวัดเชียงใหม่ และจังหวัดใกล้เคียงอยู่พอสมควร แม้ว่านักท่องเที่ยวส่วนใหญ่จะเป็นชาวไทยและอาจมีจำนวนเพียงร้อยละ 50 – 60 เทียบกับการจัดงานครั้งแรกในปี 2549 (จำนวนนักท่องเที่ยวสูงถึงกว่า 4 ล้านคน รวมถึงสร้างรายได้ให้กับจังหวัดเชียงใหม่และจังหวัดใกล้เคียงอย่างไม่เคยมีมาก่อน) สาเหตุสำคัญเนื่องมาจากขนาดของการจัดงานเล็กลง การประชาสัมพันธ์และการสนับสนุนของภาครัฐค่อนข้างกระชั้นชิดและยังไม่เต็มที่ อย่างไรก็ตาม หากอากาศหนาวเย็นเร็ว และไม่เกิดปัญหาความไม่สงบทางการเมือง เชื่อว่าช่วงครึ่งหลังของปีการท่องเที่ยวน่าจะดีขึ้นกว่าระยะเดียวกันของปีก่อนค่อนข้างมาก

5. ทิศทางการท่องเที่ยวของภาคเหนือในครึ่งหลังของปี 2554

นักท่องเที่ยวกลุ่มหลักของภาคเหนือในปัจจุบัน เป็นนักท่องเที่ยวชาวไทย และมีพฤติกรรมการท่องเที่ยวเป็นครอบครัวเดินทางโดยรถยนต์ส่วนตัวเป็นหลัก การจัดกิจกรรมระดับ World Event ที่สนับสนุนด้านการท่องเที่ยว เช่น งานมหกรรมพืชสวนโลกเฉลิมพระเกียรติฯ ราชพฤกษ์ 2554 ในช่วงปลายปีนี้ย่อมมีส่วนกระตุ้นให้การท่องเที่ยวในภาคเหนือกลับมาคึกคักโดยเฉพาะในจังหวัดเชียงใหม่ อีกทั้งการจัดงานดังกล่าวเป็นการเฉลิมฉลองในโอกาสที่พระบาทสมเด็จพระเจ้าอยู่หัว ทรงเจริญพระชนมายุครบ 84 พรรษา ในปีนี้ คาดว่า รัฐบาลจะมีส่วนกระตุ้นให้หน่วยงานราชการทั่วประเทศเดินทางมาเยี่ยมชมนงานดังกล่าวดังเช่นการจัดงานเมื่อปี 2549 รวมถึงราคาน้ำมันที่ปรับตัวลดลงมากจากนโยบายภาครัฐย่อมเป็นตัวกระตุ้นให้เกิดการเดินทางมาท่องเที่ยวของนักท่องเที่ยวชาวไทยช่วงปลายปี

โดยสรุป ในช่วงครึ่งปีหลัง การท่องเที่ยวภาคเหนือหลังผ่านช่วง Low season เข้าสู่ไตรมาสที่ 4 คาดว่าจะปรับตัวดีขึ้นมากและดีกว่าหลายปีที่ผ่านมา เนื่องจากในปลายปีนี้มีการจัดงานขนาดใหญ่ ราคาน้ำมันที่ปรับตัวลดลง การเร่งใช้จ่ายงบประมาณสัมมนาช่วงปลายปีของภาครัฐ ตลอดจนภาวะอากาศที่คาดว่าจะหนาวเย็นต่อเนื่องในปีนี้อาจเหมือนเช่นปีที่ผ่านมา อย่างไรก็ตาม ยังมีปัจจัยเสี่ยงจากปัญหาทางการเมืองในประเทศ ภาวะอากาศแปรปรวนมากขึ้นทั้งในและต่างประเทศอันอาจนำไปสู่การเกิดภัยพิบัติทางธรรมชาติ รวมถึงภาวะเศรษฐกิจและการเงินของสหรัฐอเมริกาและกลุ่มประเทศยุโรปที่ยังคงผันผวน ล้วนมีผลกระทบต่อการท่องเที่ยวภาคเหนือ อย่างหลีกเลี่ยงไม่ได้

จัดทำโดย: นายชินนทร์ เพชรไทย เศรษฐกรอาวุโส

ส่วนเศรษฐกิจภาค สำนักงานภาคเหนือ

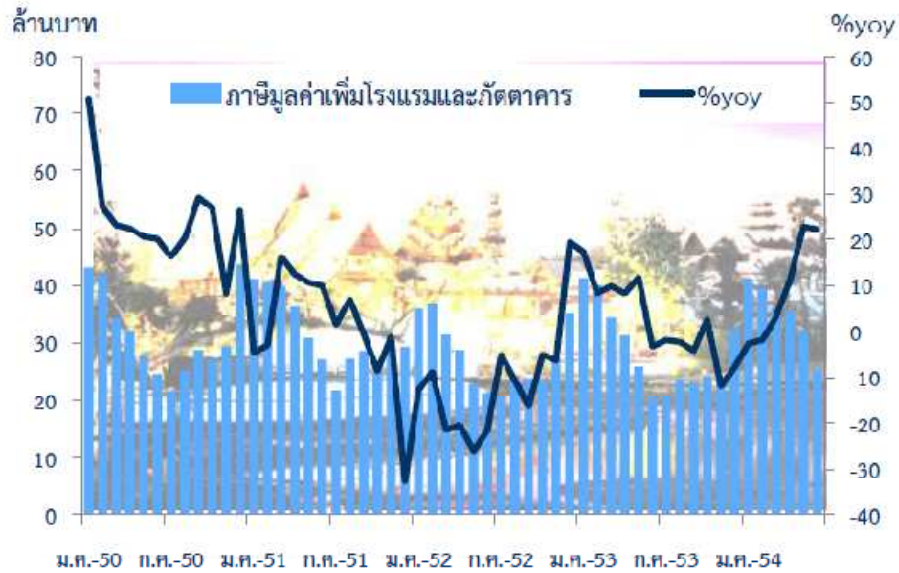
Email: ChaninP@bot.or.th

โทรศัพท์: 0-5393-1157

ภาคผนวก

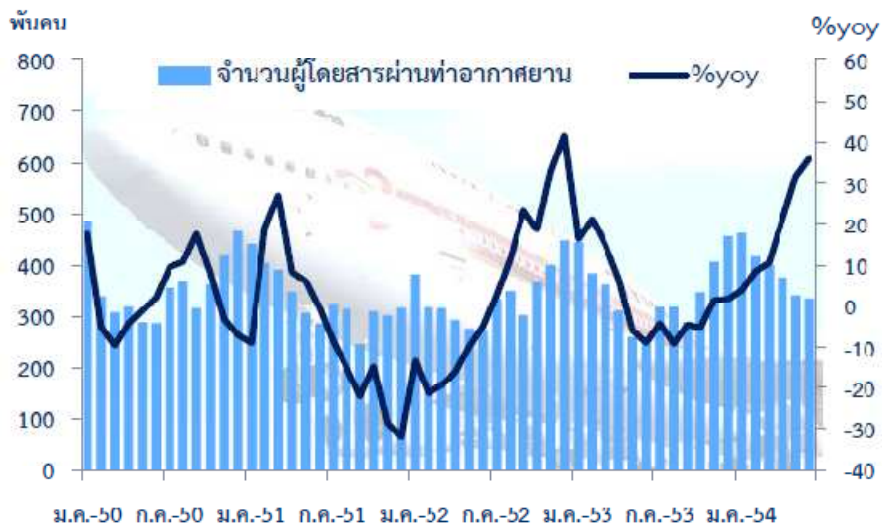
เครื่องชี้ภาวะธุรกิจท่องเที่ยวภาคเหนือ

รูปที่ 1 ภาษีมูลค่าเพิ่มหมวดโรงแรมและภัตตาคาร
(สะท้อนภาพธุรกิจเดือนก่อนหน้า)



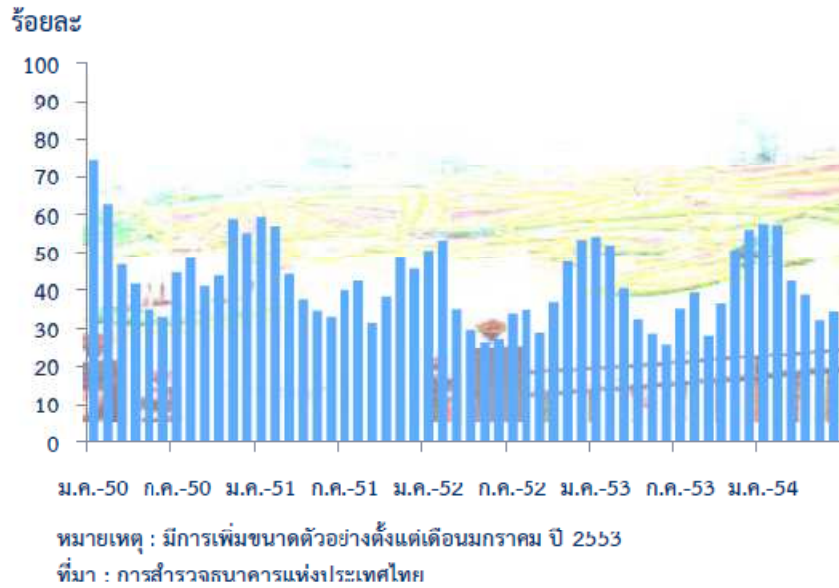
ที่มา: กรมสรรพากร

รูปที่ 2 จำนวนผู้โดยสารผ่านท่าอากาศยาน
(เชียงใหม่ เชียงราย แม่ฮ่องสอน ลำปาง และพิษณุโลก)



ที่มา: การท่าอากาศยานแห่งประเทศไทย

รูปที่ 3 อัตราการเข้าพักเฉลี่ยภาคเหนือ



รูปที่ 4 ราคาห้องพักเฉลี่ยภาคเหนือ

