



ธนาคารแห่งประเทศไทย
BANK OF THAILAND

ภาวะเศรษฐกิจและการเงินเดือนธันวาคม และปี 2554

สุภาวดี ปุณศรี

ผู้อำนวยการอาวุโส ธนาคารแห่งประเทศไทย สำนักงานภาคเหนือ

6 กุมภาพันธ์ 2555



ประเด็นนำเสนอ

1. ภาวะเศรษฐกิจไทยและแนวโน้ม
2. เศรษฐกิจภาคเหนือเดือนธันวาคม และปี 2554
3. ความท้าทายของภาคเหนือในระยะต่อไป
4. การดำเนินนโยบายการเงินของ ธปท.



สรุปภาวะเศรษฐกิจไทยเดือนธันวาคม และปี 2554

- เศรษฐกิจไทยในเดือนธันวาคม 2554 ปรับตัวดีขึ้นในทุกภาคเศรษฐกิจ หลังอุทกภัยคลี่คลายลง ด้านเสถียรภาพเศรษฐกิจอยู่ในเกณฑ์ดี โดยอัตราเงินเฟ้อชะลอลง ขณะที่อัตราการว่างงาน แม้จะเพิ่มขึ้นบ้างจากเดือนก่อน แต่ยังอยู่ในระดับต่ำ ส่วนดุลการชำระเงินขาดดุล แต่ส่วนใหญ่เกิดจากการออกไปลงทุนในต่างประเทศของธุรกิจไทย
- ภาพรวมปี 2554 ขยายตัวชะลอลงมากกว่าปีก่อน เนื่องจากภาคการผลิตได้รับผลกระทบจากภัยพิบัติในญี่ปุ่นและสถานการณ์อุทกภัยของไทย ทำให้ภาคอุตสาหกรรมได้รับความเสียหาย และส่งผลให้การส่งออก การบริโภคและการลงทุนภาคเอกชนหดตัวลงในช่วงไตรมาสสุดท้ายของปี

เสถียรภาพเศรษฐกิจในประเทศโดยรวมยังอยู่ในเกณฑ์ดี อัตราการว่างงานอยู่ในระดับต่ำ แม้อัตราเงินเฟ้อเร่งตัวขึ้นตามต้นทุนการผลิต แต่เริ่มแผ่วลงในช่วงปลายปี สำหรับเสถียรภาพต่างประเทศอยู่ในเกณฑ์มั่นคง โดยดุลการชำระเงินเกินดุล และสัดส่วนหนี้ต่างประเทศระยะสั้นปรับลดลง



เครื่องชี้ภาวะเศรษฐกิจไทยเดือนธันวาคม 2554

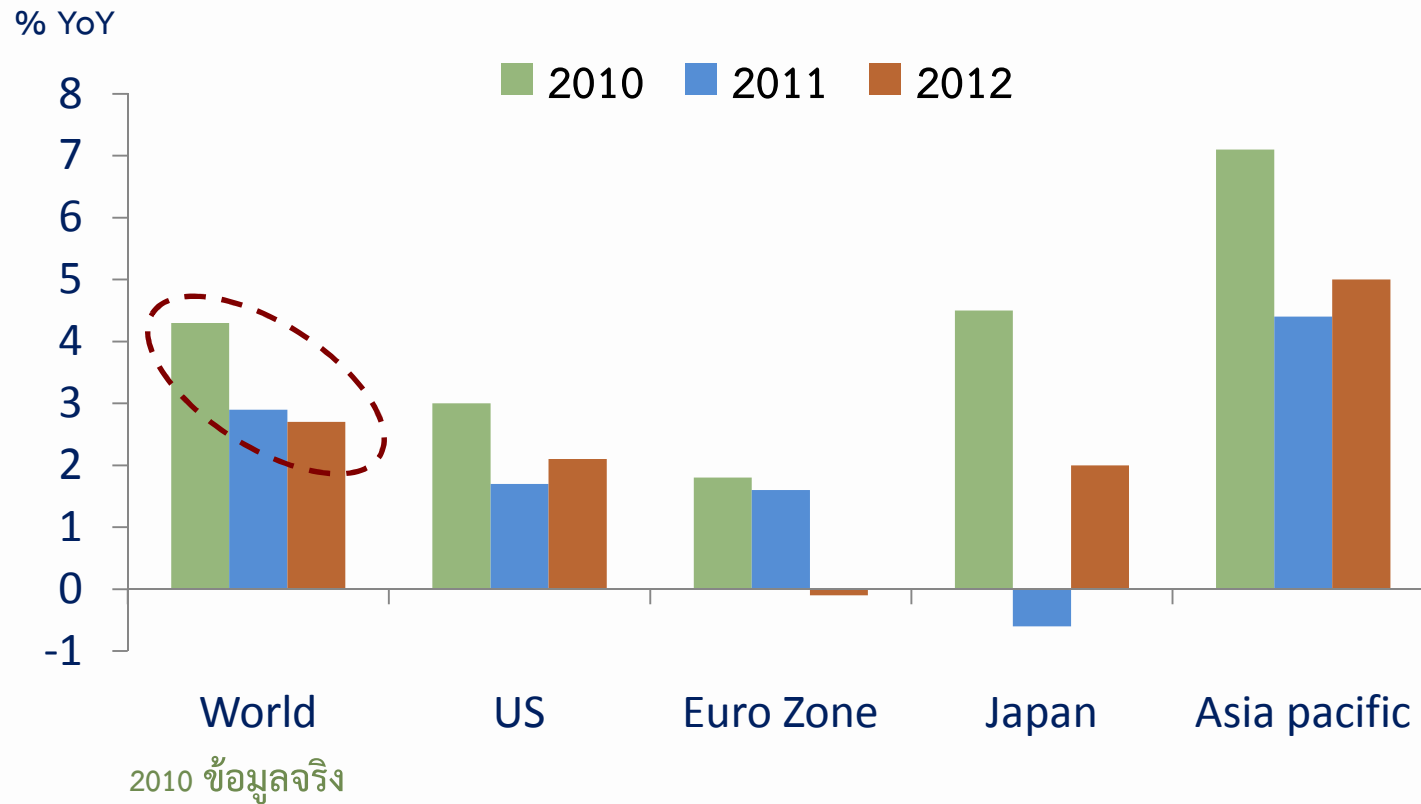
% YoY	2553	2554	2554					
			ครึ่งแรก	ครึ่งหลัง	ไตรมาส 3	ไตรมาส 4	พ.ย.	ธ.ค.
ดัชนีการบริโภคภาคเอกชน	5.9	3.3	4.3	2.2	4.2	0.2	-1.6	0.0
ดัชนีการลงทุนภาคเอกชน	18.5	6.8	11.2	2.6	8.7	-3.6	-1.9	-3.6
ปริมาณการส่งออกสินค้า	17.7	10.2	14.8	6.0	19.7	-7.5	-15.2	-3.4
ปริมาณการนำเข้าสินค้า	26.8	13.2	15.0	11.5	19.4	3.6	-9.7	11.7
รายได้เกษตรกร	22.1	17.9	35.3	3.8	7.8	-0.2	-4.6	0.3
ดัชนีผลผลิตอุตสาหกรรม	14.4	-9.3	-2.3	-16.2	1.8	-34.4	-47.2	-25.8
GDP	7.8	n.a.	2.8	-	3.5	n.a.	-	-

ที่มา : ธนาคารแห่งประเทศไทย และสำนักงานคณะกรรมการพัฒนาเศรษฐกิจและสังคมแห่งชาติ



Consensus คาดว่าเศรษฐกิจโลกชะลอลงต่อเนื่อง

Consensus forecasts for 2011 - 2012 GDP growth



ที่มา : Consensus Forecasts เดือนธันวาคม 2554



สรุปประมาณการเศรษฐกิจไทยปี 2555 - 2556

	2554	2555	2556
อัตราการขยายตัวทางเศรษฐกิจ	1.0 (1.8)	4.9 (4.8)	5.6
อัตราเงินเฟ้อพื้นฐาน	2.4*	2.2 (2.4)	1.7
อัตราเงินเฟ้อทั่วไป	3.8*	3.2 (3.5)	2.9

*ข้อมูลจริง

ที่มา : ธนาคารแห่งประเทศไทย เดือนมกราคม 2555

ตัวเลขในวงเล็บ เป็นตัวเลขประมาณการเดิมเมื่อเดือนพฤศจิกายน 2554



ประเด็นนำเสนอ

1. ภาวะเศรษฐกิจไทยและแนวโน้ม
2. เศรษฐกิจภาคเหนือเดือนธันวาคม และปี 2554
3. ความท้าทายของภาคเหนือในระยะต่อไป
4. การดำเนินนโยบายการเงินของ ธปท.



ภาวะเศรษฐกิจภาคเหนือ เดือนธันวาคม 2554 ปรับตัวดีขึ้นจากเดือนก่อน
เกือบทุกภาคเศรษฐกิจ หลังผลกระทบจากอุทกภัยในประเทศคลี่คลาย

- การท่องเที่ยวขยายตัวดีมาก จากอากาศหนาวเย็นและการจัดเทศกาล
- การผลิตภาคอุตสาหกรรมและเกษตรกรรมเริ่มปรับตัวขึ้น
- ส่งผลให้ภาคการค้า การบริโภค การส่งออกและนำเข้าขยายตัว
- นอกจากนี้ ยังมีแรงขับเคลื่อนจากการค้าชายแดนที่ขยายตัวดี
- อย่างไรก็ตาม ภาคการลงทุนยังหดตัวตามการลงทุนเพื่อก่อสร้างและปริมาณการจดทะเบียนยานยนต์ และการเบิกจ่ายภาครัฐหดตัว ส่วนหนึ่งจาก พ.ร.บ. งบประมาณรายจ่ายประจำปี 2555 ยังไม่ประกาศใช้
- ทางด้านเงินเฟ้อลดลงเล็กน้อยตามราคาพลังงาน แต่ทรงตัวอยู่ในระดับสูง
- สำหรับการว่างงานอยู่ในระดับต่ำต่อเนื่อง



เครื่องชี้ภาวะเศรษฐกิจภาคเหนือเดือนธันวาคม 2554

% YoY	2010	2011	2011					
			H1	H2	Q3	Q4	Nov	Dec
ดัชนีการอุปโภคบริโภคเอกชน	3.7	0.4 ^P	0.5	0.4 ^P	-0.8	1.6 ^P	3.2 ^P	1.1 ^P
ดัชนีการลงทุนภาคเอกชน	4.4	5.7	8.1	3.3	5.6	1.0	1.2	-1.9
การใช้จ่ายของภาครัฐ	-12.4	13.1	15.3	11.0	28.8	-4.3	-11.3	-6.3
มูลค่าการส่งออกสินค้า	36.1	12.1	3.3	21.7	24.0	19.5	13.3	19.9
มูลค่าการนำเข้าสินค้า	19.9	12.6	12.5	12.7	10.9	14.6	13.2	21.3
รายได้เกษตรกร	14.2	4.2 ^P	21.9	-6.8 ^P	-7.3 ^R	-6.3 ^P	-6.7 ^R	-6.2 ^P
ดัชนีผลผลิตอุตสาหกรรม	16.9	-1.9 ^P	-2.2	-1.8 ^P	-2.7	-0.7 ^P	-5.2	11.8 ^P
อัตราการเข้าพัก (ร้อยละ)	40.2	44.8 ^P	42.5	46.5 ^P	42.6	50.4 ^P	50.0	61.9 ^P

P : ข้อมูลเบื้องต้น , R : ปรับปรุงข้อมูล

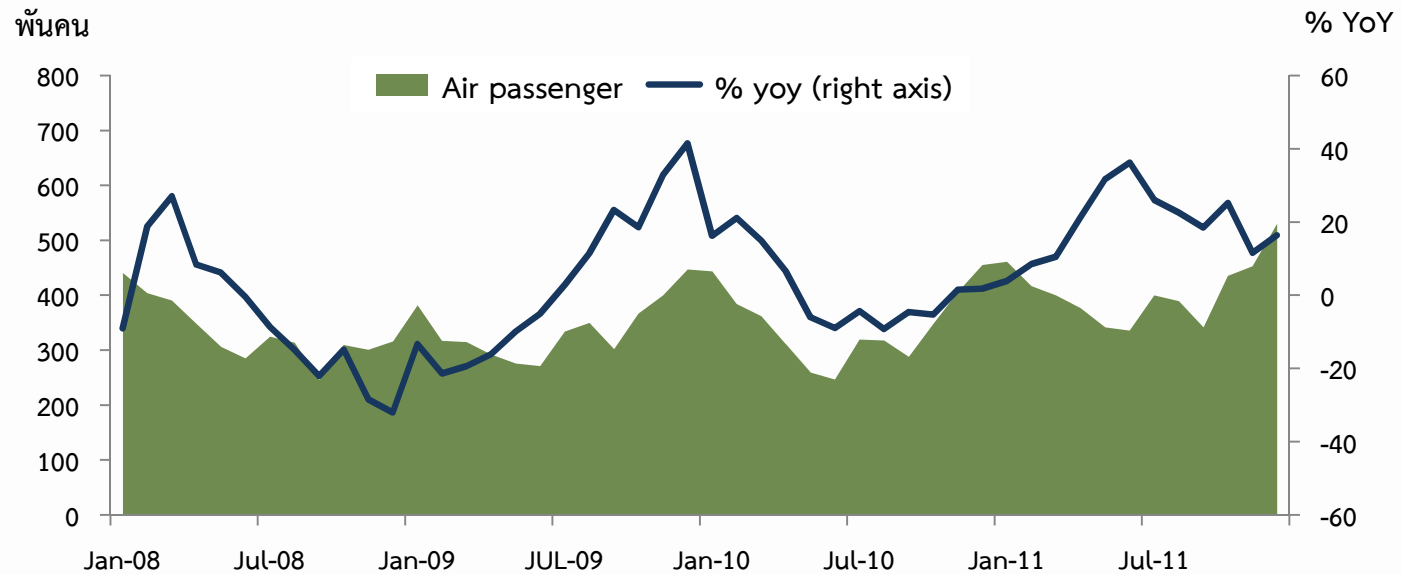


ธนาคารแห่งประเทศไทย
BANK OF THAILAND

การท่องเที่ยว : ปรับตัวดีขึ้นมาก เนื่องจากภาวะอากาศหนาวเย็น การจัดงานเทศกาล
และกิจกรรมส่งเสริมการท่องเที่ยว

จำนวนผู้โดยสารผ่านท่าอากาศยาน

	2010	2011	H1-11	H2-11	Q3-11	Q4-11	Nov-11	Dec-11
จำนวนผู้โดยสาร ผ่านท่าอากาศยาน (พันคน)	4,141.9	4,892.8	2,332.4	2,560.4	1,141.5	1,418.9	453.1	530.5
% YoY	2.2	18.1	16.2	19.9	23.3	17.3	11.6	16.4



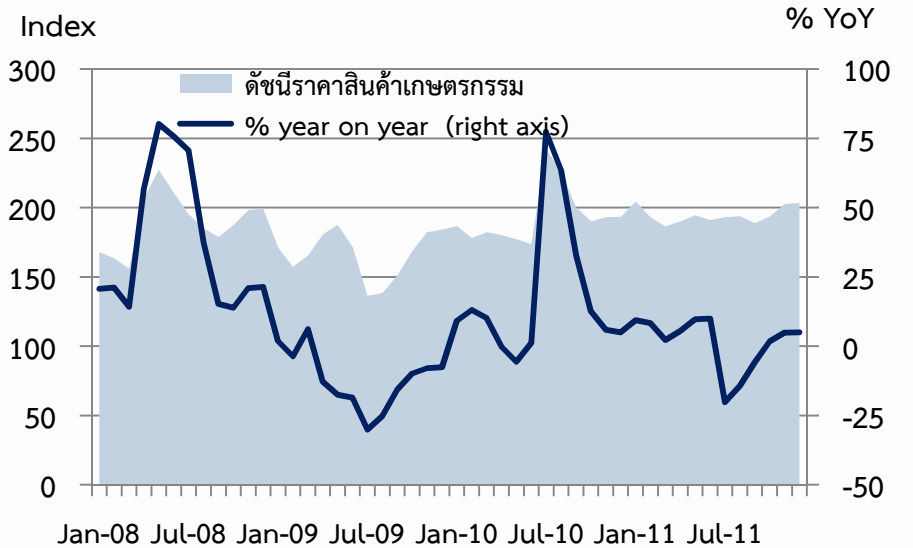
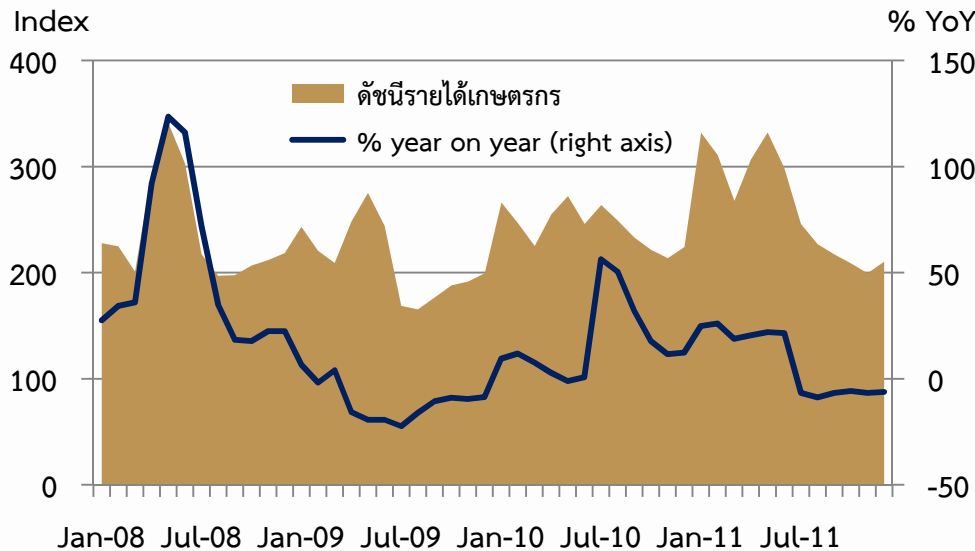
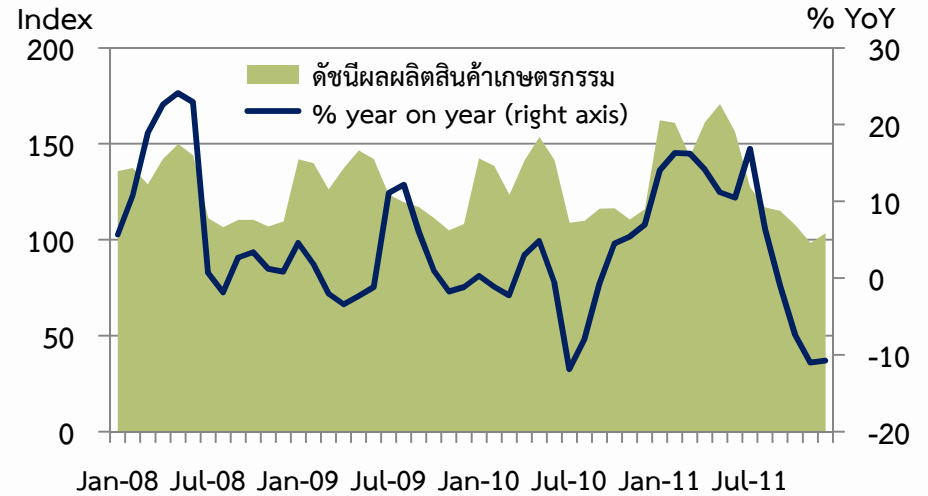
ที่มา : บริษัท การท่าอากาศยานไทย จำกัด (มหาชน)



ด้านเกษตร : ปรับดีขึ้นจากเดือนก่อน ทั้งด้านราคาและปริมาณผลผลิต

% YoY	2010	2011 ^P	2011					
			H1	H2 ^P	Q3 ^R	Q4 ^P	Nov ^R	Dec ^P
รายได้เกษตรกร	14.2	4.2	21.9	-6.8	-7.3	-6.3	-6.7	-6.2
ผลผลิตสินค้าเกษตรกรรม	1.8	1.9	14.9	-3.1	4.1	-10.3	-11.0	-10.8
ราคาสินค้าเกษตรกรรม	12.2	2.2	6.1	-3.3	-11.0	4.4	4.9	5.1

P : ข้อมูลเบื้องต้น, R : ปรับปรุงข้อมูล

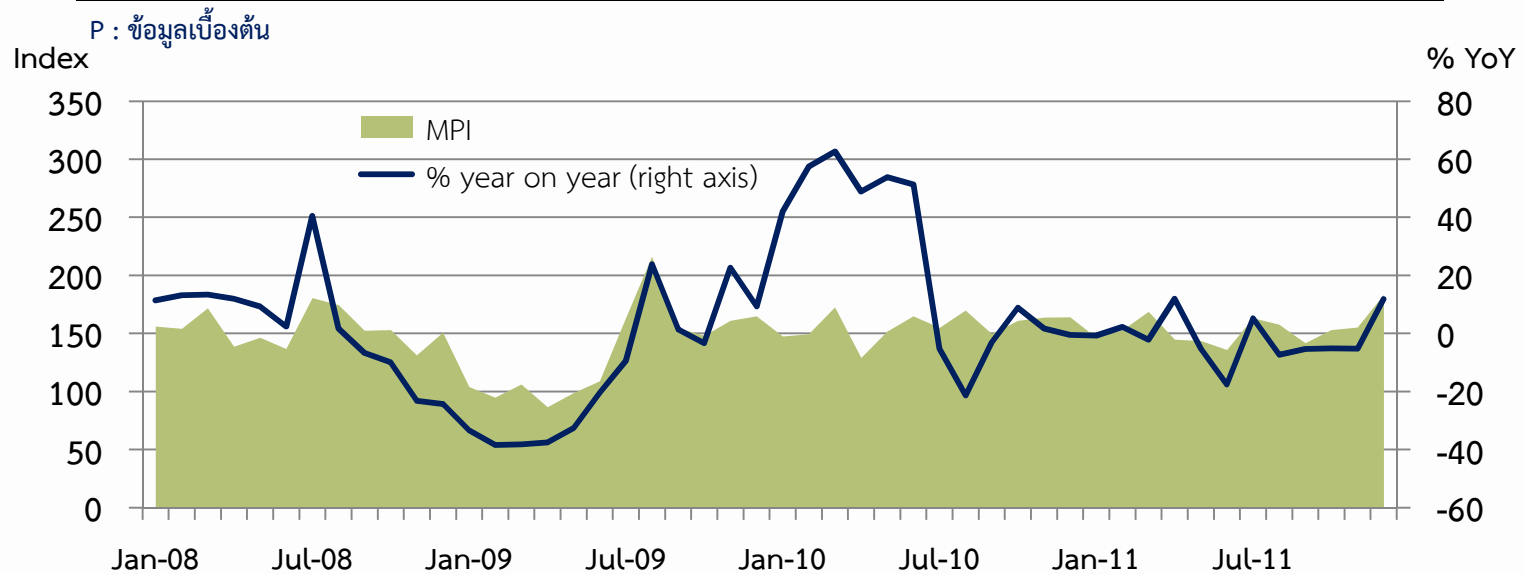




ด้านอุตสาหกรรม : ขยายตัวจากการผลิตเพิ่มขึ้นของหลายอุตสาหกรรม และจากการย้ายการผลิต
จากจังหวัดประสบอุทกภัยในภาคกลางมาผลิตในภาคเหนือ

ดัชนีผลผลิตอุตสาหกรรม (Manufacturing Production Index)

	2010	2011 ^P	2011					
			H1	H2 ^P	Q3	Q4 ^P	Nov	Dec ^P
ดัชนีผลผลิตอุตสาหกรรม	156.6	153.5	149.2	157.9	153.9	161.8	155.1	183.4
% YoY	16.9	-1.9	-2.2	-1.8	-2.7	-0.7	-5.2	11.8
MPI level, SA	-	-	-	-	143.2	143.0	144.3	156.0





ธนาคารแห่งประเทศไทย
BANK OF THAILAND

การบริโภคและการลงทุน : ชะลอลงจากการขาดแคลนสินค้าคงทนโดยเฉพาะในหมวด ยานยนต์เป็นสิ่งสำคัญ

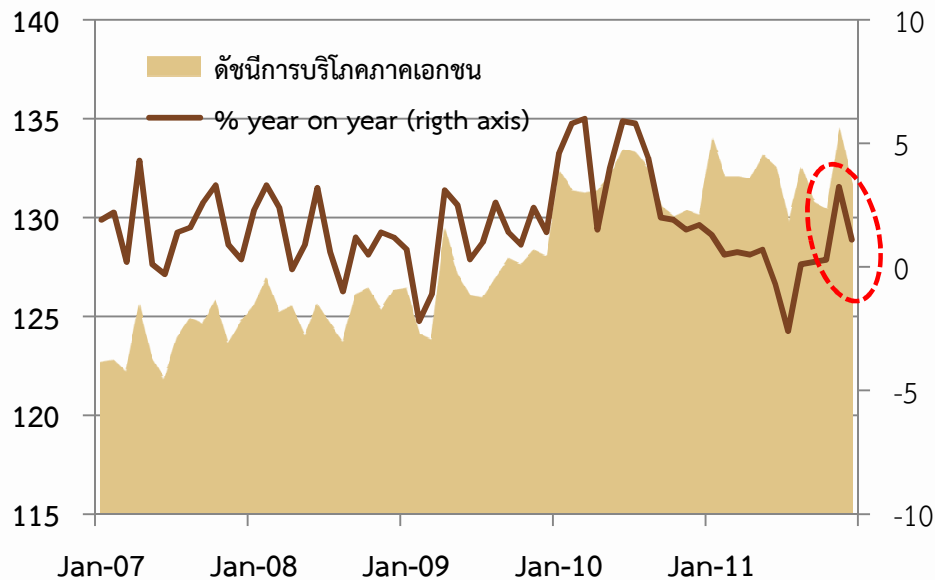
ดัชนีการบริโภคภาคเอกชน (Private Consumption Index)

	2010	2011 ^P	2011					
			H1	H2 ^P	Q3	Q4	Nov ^P	Dec ^P
PCI	131.5	132.1	132.5	131.6	131.0	132.2	134.5	131.6
% YoY	3.7	0.4	0.5	0.4	-0.8	1.6	3.2	1.1

ดัชนีการลงทุนภาคเอกชน (Private Investment Index)

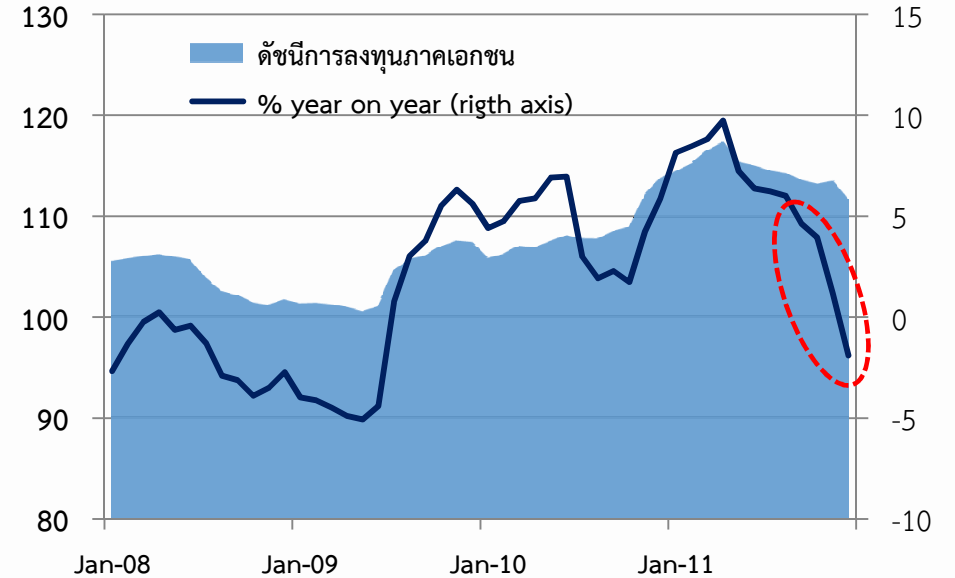
	2010	2011	2011					
			H1	H2	Q3	Q4	Nov	Dec
PII	108.3	114.4	115.5	113.3	114.0	112.6	113.4	111.5
% YoY	4.4	5.7	8.1	3.3	5.6	1.0	1.2	-1.9

P : ข้อมูลเบื้องต้น
Index



% YoY Index

% YoY Index





ความสนใจต่อการลงทุนในภาคเหนือยังมีทิศทางที่ดี

มูลค่าโครงการที่ได้รับอนุมัติการส่งเสริมการลงทุนจาก BOI ในเขตภาคเหนือ

หมวดผลิตภัณฑ์	2010	2011	2011					
			H1	H2	Q3	Q4	Nov	Dec
เกษตรกรรมและผลิตผลทางการเกษตร	3,087.7	9,442.4	5,611.3	3,831.1	213.4	3,617.7	2,387.5	1,230.2
บริการและสาธารณูปโภค	11,711.4	14,124.7	11,298.6	2,826.1	160.4	2,665.7	2,552.5	25.0
ผลิตภัณฑ์กระดาษและพลาสติก	70.5	60.4	56.4	4.0	0.0	4.0	0.0	0.0
ผลิตภัณฑ์โลหะ เครื่องจักรและอุปกรณ์	254.4	229.6	114.2	115.4	75.4	40.0	0.0	0.0
เหมืองแร่ เซรามิกส์ และโลหะขั้นมูลฐาน	4,101.0	0.0	0.0	0.0	0.0	0.0	0.0	0.0
อิเล็กทรอนิกส์ และเครื่องใช้ไฟฟ้า	4,528.8	3,060.5	1,073.4	1,987.1	1,953.4	33.7	0.0	33.7
อุตสาหกรรมเบา	535.2	1,828.8	420.0	1,408.8	11.7	1,397.1	1,242.0	0.0
รวม (หน่วย : ล้านบาท)	24,289.0	28,746.4	18,573.9	10,172.5	2,414.3	7,758.2	6,182.0	1,288.9



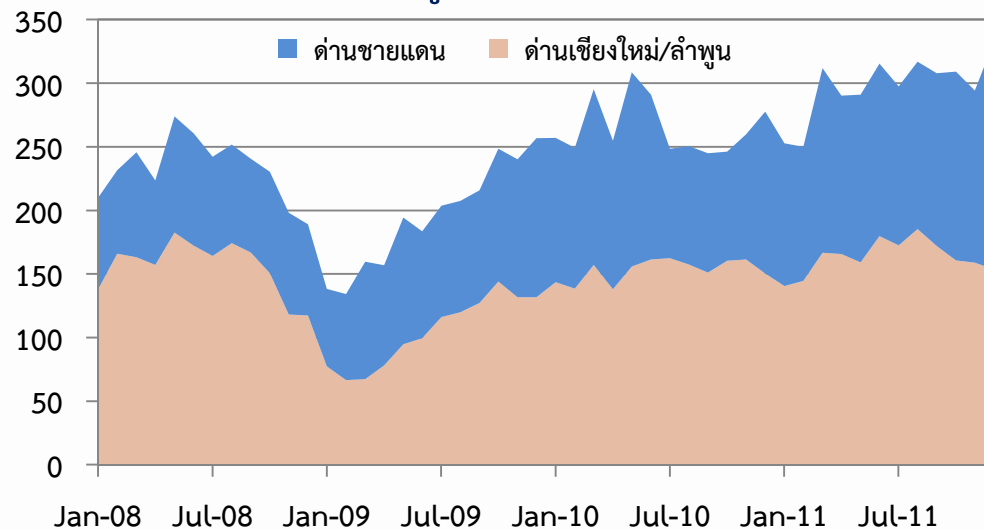
ธนาคารแห่งประเทศไทย
BANK OF THAILAND

การส่งออก : ขยายตัวตามการส่งออกผ่านด่านชายแดนเป็นสำคัญ ขณะที่การส่งออกผ่านด่านศุลกากรในภาคเหนือชะลอลง

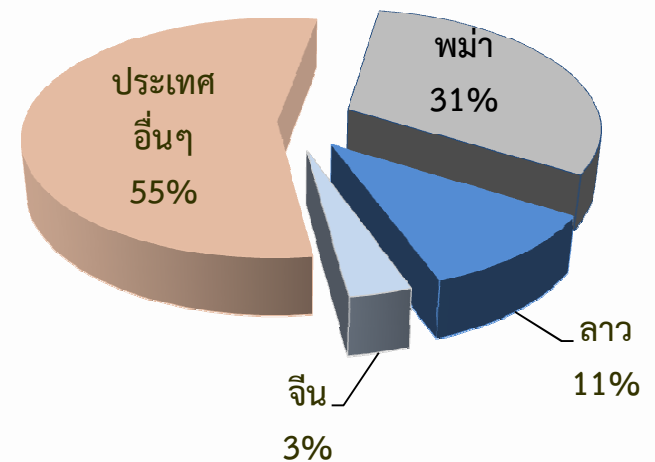
	2010	2011	2011					
			H1	H2	Q3	Q4	Nov	Dec
มูลค่าการส่งออก (ล้านดอลลาร์ สหรัฐ.)	3,184.6	3,571.1	1,711.9	1,859.3	922.5	936.8	294.4	333.0
% YoY	36.1	12.1	3.3	21.7	24.0	19.5	13.3	19.9
มูลค่าการนำเข้า (ล้านดอลลาร์ สหรัฐ.)	1,384.5	1,559.0	733.1	825.8	416.8	409.0	143.3	141.5
% YoY	19.9	12.6	12.5	12.7	10.9	14.6	13.2	21.3

ล้านดอลลาร์ สหรัฐ.

มูลค่าการส่งออก



สัดส่วนการส่งออกของภาคเหนือปี 2554



ที่มา : กรมศุลกากร

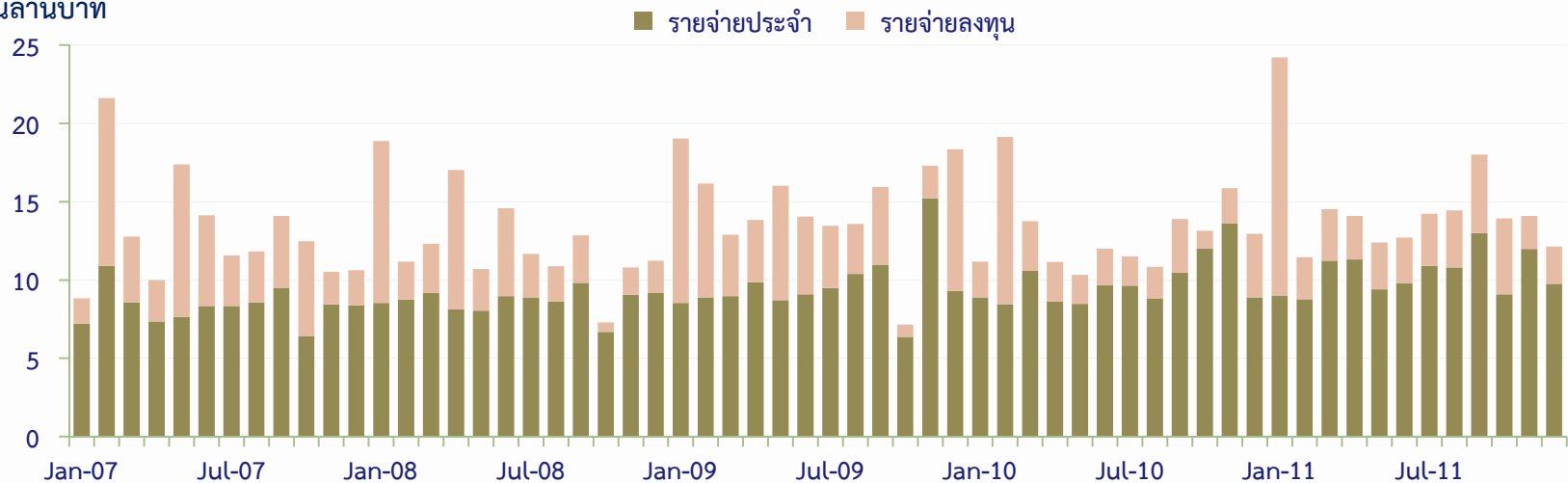


ธนาคารแห่งประเทศไทย
BANK OF THAILAND

การเบิกจ่ายภาครัฐ : หดตัว เนื่องจาก พรบ. งบประมาณรายจ่ายปี 2555 ยังไม่ประกาศใช้ และฐานการเบิกจ่ายระยะเดียวกันปีก่อนสูง

การเบิกจ่าย	2010	2010	2011					
			H1	H2	Q3	Q4	Nov	Dec
รายจ่ายประจำ (พันล้านบาท)	118.2	125.0	59.5	65.5	34.7	30.8	12.0	9.8
% YoY	2.1	5.8	8.8	3.3	19.9	-10.7	-11.9	9.7
รายจ่ายลงทุน (พันล้านบาท)	37.6	51.2	30.0	21.3	12.0	9.3	2.1	2.4
% YoY	-39.4	36.1	30.8	44.3	64.0	25.0	-7.3	-41.5
การเบิกจ่ายทั้งสิ้น (พันล้านบาท)	155.8	176.2	89.4	86.8	46.7	40.2	14.1	12.1
% YoY	-12.4	13.1	15.3	11.0	28.8	-4.3	-11.3	-6.3

พันล้านบาท

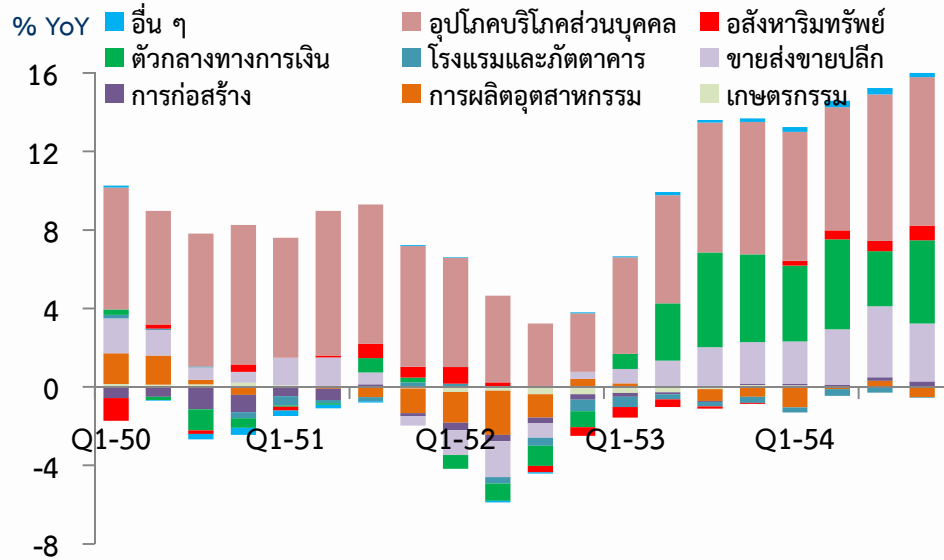


ที่มา : กระทรวงการคลัง

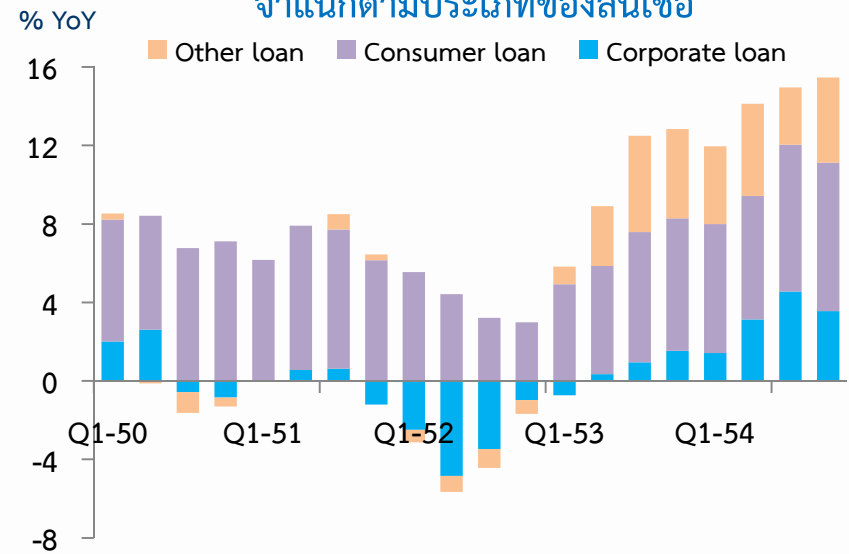


ด้านการขยายตัวเงินให้สินเชื่อของธนาคารพาณิชย์กระจายตัวในหลายธุรกิจ

แหล่งที่มาของการขยายตัวของเงินให้สินเชื่อจำแนกตามธุรกิจ



แหล่งที่มาของการขยายตัวของเงินให้สินเชื่อจำแนกตามประเภทของสินเชื่อ



	เกษตร	การผลิต	ก่อสร้าง	ขายส่ง-ปลีก	โรงแรมฯ	ตัวกลางฯ	อสังหาฯ	ส่วนบุคคล	อื่นๆ	รวมสินเชื่อ
Q1-11	8,625.5	41,921.3	10,979.2	87,368.0	7,522.6	27,926.2	13,270.0	146,381.7	10,508.5	354,503.0
% YoY	3.5	-7.3	1.7	8.5	-9.7	77.9	6.3	16.6	8.1	11.9
Q2-11	8,441.9	41,542.0	11,102.5	89,454.3	7,240.9	36,550.7	13,829.2	151,894.5	10,796.0	370,852.0
% YoY	0.9	-0.9	2.6	11.5	-13.1	68.6	11.8	15.5	10.6	14.1
Q3-11	8,676.8	42,256.4	11,472.3	95,163.7	7,236.6	34,852.7	14,585.2	160,534.0	10,788.3	385,566.0
% YoY	1.0	2.3	5.9	14.6	-11.7	36.8	13.7	18.5	11.1	14.9
Q4-11 ^P	9,011.6	43,299.9	11,838.7	97,746.5	7,392.7	41,241.3	15,510.9	166,380.8	10,983.6	403,406.0
% YoY	-1.7	-3.7	9.0	11.8	-1.6	56.3	20.2	18.9	7.5	15.5



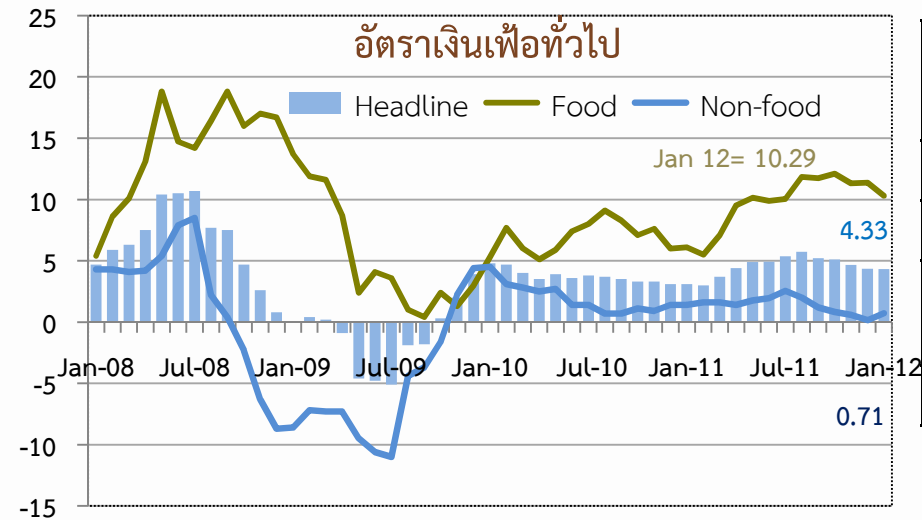
ประเด็นนำเสนอ

1. ภาวะเศรษฐกิจไทยและแนวโน้ม
2. เศรษฐกิจภาคเหนือเดือนธันวาคม และปี 2554
3. ความท้าทายของภาคเหนือในระยะต่อไป
4. การดำเนินนโยบายการเงินของ ธปท.



แรงกดดันเงินเฟ้อยังอยู่ในระดับสูงต่อเนื่อง โดยเฉพาะหมวดอาหารและเครื่องดื่ม

% yoy

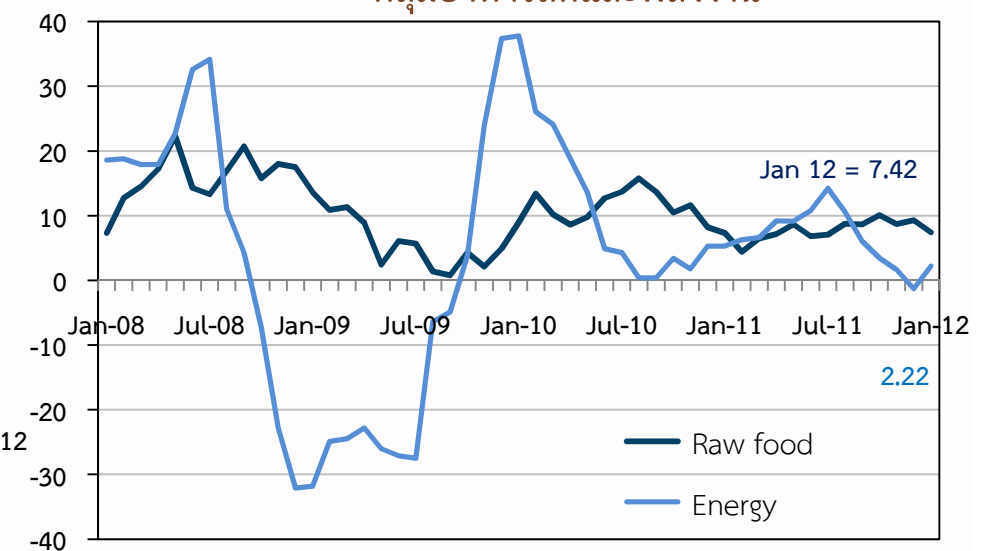


	2010	2011	2011				Dec	2012
			H1	H2	Q3	Q4		
อัตราเงินเฟ้อทั่วไป	3.7	4.54	4.01	0.57	5.44	4.70	4.36	4.33
อาหาร	7.0	9.76	8.07	11.41	11.22	11.60	11.37	10.29
อื่นๆ ที่ไม่ใช่ อาหารและเครื่องดื่ม	1.9	1.42	1.62	1.22	1.91	0.52	0.15	0.71
อัตราเงินเฟ้อพื้นฐาน	0.7	3.16	2.53	3.80	3.85	3.74	3.68	3.68

% yoy



% yoy





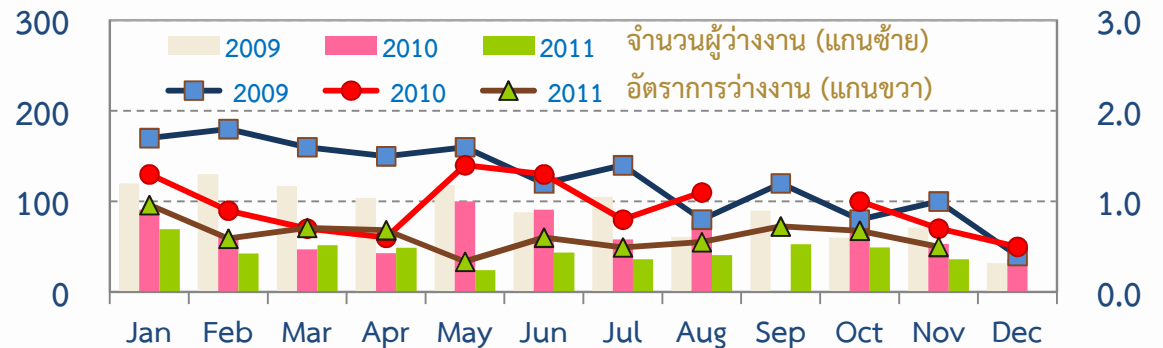
ธนาคารแห่งประเทศไทย
BANK OF THAILAND

ตลาดแรงงานยังตึงตัวต่อเนื่อง

%	% ของกำลังแรงงานรวม	2010	2011					
			H1	Q1	Q2	Q3	Oct	Nov
กำลังแรงงานรวม (พันคน)	100.0	7,232	7,218	7,254	7,187	7,292	7,244	7,263
ผู้มีงานทำ	98.8	1.1	1.5	1.2	1.6	1.5	0.0	0.2
• ภาคเกษตร	47.6	-0.3	3.8	2.3	5.9	4.0	1.0	-0.3
• นอกภาคเกษตร	51.2	2.4	-0.6	0.3	-1.7	-1.0	-0.9	0.6
- สาขาค้าส่ง/ค้าปลีก	14.6	3.2	-2.1	1.5	-5.0	-2.7	-3.5	5.8
- สาขาการผลิต	9.0	-0.9	-8.2	-13.0	-4.5	-1.6	4.2	2.3
- สาขาการก่อสร้าง	6.4	3.4	-3.8	2.3	-8.9	1.1	2.8	-8.4
- สาขาโรงแรมและภัตตาคาร	4.0	4.1	-16.7	-16.0	-16.8	-2.0	-24.0	-17.5
- อื่น ๆ	17.2	2.7	15.0	14.6	14.1	0.5	4.7	6.2
ผู้ว่างงาน	0.7	-31.6	-35.4	-10.9	-50.2	-23.3	-29.8	-32.3
ผู้รอฤดูกาล	0.5	76.9	-47.6	-30.7	-59.5	n.a	347.2	160.5

ผู้ว่างงาน	Nov-10	Nov-11
จำนวน (พันคน)	53	36
อัตรา (%)	0.7	0.5

พันคน





ผลการสำรวจแนวโน้มธุรกิจของผู้ประกอบการในภาคเหนือ (สำรวจตุลาคม 2554 - มกราคม 2555)

- ภาวะแนวโน้มธุรกิจภาคเหนือโดยรวม ไตรมาส 1/2555** คาดว่าปรับตัวดีขึ้นจากไตรมาสก่อนหน้าและเข้าสู่แนวโน้มปกติได้เร็วกว่าของประเทศ แรงส่งจากภาคการท่องเที่ยวยังดีต่อเนื่อง ผลกระทบเชิงบวกจากอุทกภัยในภาคกลาง รวมถึงมาตรการกระตุ้นการใช้จ่ายและฟื้นฟูพลังงานลดของภาครัฐ ส่งผลให้ธุรกิจและอุตสาหกรรมที่เกี่ยวข้องมีธุรกรรมทางเศรษฐกิจเพิ่มขึ้น อย่างไรก็ตาม ปัญหาวิกฤตเศรษฐกิจในยุโรป และปัจจัยในประเทศ อาทิ มาตรการปรับขึ้นค่าจ้างแรงงาน นโยบายลดการแทรกแซงราคาพลังงาน และการบริหารจัดการน้ำ ก่อให้เกิดความกังวลใจต่อภาระต้นทุนและความเชื่อมั่นของผู้ประกอบการ
- ภาคอุตสาหกรรม** สินค้าเกษตรแปรรูปขยายตัวดี ส่วนสินค้าอิเล็กทรอนิกส์มียอดส่งออกลดลง
- การบริโภคภาคเอกชน** สินค้าอุปโภคบริโภคที่จำเป็นขยายตัวสูง ขณะที่รถยนต์ยังผลิตได้จำกัด
- ธุรกิจท่องเที่ยวและบริการ** ได้รับานิสงค์จากการจัดงานมหกรรมพืชสวนโลกฯ และสภาพอากาศหนาวเย็นนาน
- ธุรกิจบ้านจัดสรร** ขยายตัวตามความต้องการที่อยู่อาศัยในเชียงใหม่ซึ่งมีแนวโน้มสูงขึ้นต่อเนื่อง
- ภาคการลงทุน** ธุรกิจส่วนหนึ่งวางแผนลงทุนเครื่องจักรเพิ่มเติม ทั้งเพื่อลดต้นทุนและทดแทนแรงงาน



ประเด็นนำเสนอ

1. ภาวะเศรษฐกิจไทยและแนวโน้ม
2. เศรษฐกิจภาคเหนือเดือนธันวาคม ไตรมาส 4 และปี 2554
3. ความท้าทายของภาคเหนือในระยะต่อไป
4. การดำเนินนโยบายการเงินของ ธปท.



ประเด็นที่ต้องติดตามสำหรับนโยบายการเงินในระยะต่อไป

- ปัจจัยภายนอกประเทศ

- แนวทางการแก้ไขหนี้สาธารณะของกลุ่มประเทศยูโรที่เศรษฐกิจอาจถดถอยรุนแรงและส่งผลกระทบต่อประเทศต่างๆ ผ่านทางภาคเศรษฐกิจจริงและตลาดการเงิน

- ปัจจัยภายในประเทศ

- นโยบายและแนวทางปฏิบัติของภาครัฐในเรื่องการบริหารจัดการน้ำเพื่อสร้างความเชื่อมั่นต่อภาคการผลิต นักลงทุน และผู้บริโภค สำหรับสนับสนุนการฟื้นตัวของเศรษฐกิจไทย



Q & A

ขอบคุณค่ะ