



ภาวะเศรษฐกิจไทยและภาคเหนือเดือนมีนาคม 2554 และไตรมาสที่ 1

ศาสตราจารย์โทโพธิ์ไทย

ผู้อำนวยการอาวุโส ธนาคารแห่งประเทศไทย

สำนักงานภาคเหนือ

4 พฤษภาคม 2554



ประเด็นนำเสนอ

1. ภาวะเศรษฐกิจไทย และแนวโน้ม
2. เศรษฐกิจภาคเหนือเดือนมีนาคม ไตรมาสที่ 1 แนวโน้ม
และความท้าทาย
3. การดำเนินนโยบายการเงินของ ธปท.



สรุปภาวะเศรษฐกิจไทยเดือนมีนาคม และไตรมาสแรกของปี 2554

- **ภาวะเศรษฐกิจเดือนมีนาคม 2554** ขยายตัวตามอุปสงค์ในประเทศที่อยู่ในเกณฑ์ดี โดยอุทกภัยในภาคใต้มีผลกระทบอยู่ในวงจำกัด ขณะเดียวกันอุปสงค์จากต่างประเทศ ทั้งการส่งออกและการท่องเที่ยวยังคงขยายตัวสูง ส่วนการผลิตภาคอุตสาหกรรมหดตัว ส่วนหนึ่งจากผลของฐานที่สูง และเริ่มได้รับผลกระทบจากภัยพิบัติในญี่ปุ่น โดยเฉพาะในอุตสาหกรรมยานยนต์
- **เสถียรภาพเศรษฐกิจ** ยังคงมีแรงกดดันด้านราคาอย่างต่อเนื่องทั้งจากอัตราเงินเฟ้อคาดการณ์ที่ยังคงเพิ่มขึ้น และตลาดแรงงานที่ตึงตัว
- **ภาวะเศรษฐกิจในไตรมาสที่ 1 ปี 2554** ขยายตัวจากไตรมาสที่ 4 ปี 2553 จากแรงขับเคลื่อนของอุปสงค์ทั้งในและต่างประเทศ ขณะที่การผลิตภาคอุตสาหกรรมหดตัวจากผลของฐานสูง การปิดซ่อมบำรุงโรงกลั่นน้ำมันขนาดใหญ่ และภัยพิบัติในญี่ปุ่น



จากเครื่องชี้สำคัญ ในช่วงไตรมาสแรกของปี เศรษฐกิจไทยยังคงขยายตัวได้ต่อเนื่อง และมีพื้นฐานเศรษฐกิจที่แข็งแกร่งเป็นปัจจัยสนับสนุนการขยายตัวในระยะต่อไป

% การขยายตัวเทียบกับ ระยะเดียวกันปีก่อน	2552	2553	2553				2554			
			H1	H2	Q3	Q4	Q1	ม.ค.	ก.พ.	มี.ค.
ดัชนีการบริโภคภาคเอกชน	-2.5	5.9	7.7	4.1	4.8	3.5	4.3	4.5	3.3	4.8
ดัชนีการลงทุนภาคเอกชน	-11.2	17.8	20.5	15.3	19.8	11.2	13.2 ^P	13.5	12.2	13.2 ^P
ปริมาณการส่งออกสินค้า	-14.3	17.7	23.3	13.4	13.8	12.9	19.5	13.9	21.1	22.7
ปริมาณการนำเข้าสินค้า	-23.2	26.5	39.7	17.1	23.3	11.5	15.4	21.8	9.0	15.4
รายได้เกษตรกร	-8.6	19.6	19.0	20.5	19.1	20.9	41.0	31.3	39.1	47.6
ดัชนีผลผลิตอุตสาหกรรม	-7.2	14.4	24.1	6.1	9.8	2.6	-2.1	4.1	-3.0	-6.7
GDP	-2.3	7.8	10.6	5.1	6.6	3.8	-	-	-	-

ที่มา: ธนาคารแห่งประเทศไทย, สำนักงานคณะกรรมการพัฒนาเศรษฐกิจและสังคมแห่งชาติ



สรุปประมาณการเศรษฐกิจไทยปี 2554 - 2555

	2553	2554	2555
อัตราการขยายตัวทางเศรษฐกิจ	7.8*	4.1 (3.0 – 5.0)	4.2 (3.0 – 5.0)
อัตราเงินเฟ้อพื้นฐาน	1.0*	2.3 (2.0 – 3.0)	2.1 (1.5 – 2.5)
อัตราเงินเฟ้อทั่วไป	3.3*	3.9 (2.5 – 4.5)	3.2 (2.0 – 4.0)

* ข้อมูลจริง

ที่มา: ธนาคารแห่งประเทศไทย เมษายน 2554

ประมาณการเดิม ณ ม.ค. 2554 แสดงในวงเล็บใต้ประมาณการใหม่



ประเด็นนำเสนอ

1. ภาวะเศรษฐกิจไทย และแนวโน้ม
2. เศรษฐกิจภาคเหนือเดือนมีนาคม ไตรมาสที่ 1 และแนวโน้ม
และความท้าทาย
3. การดำเนินนโยบายการเงินของ ธปท.



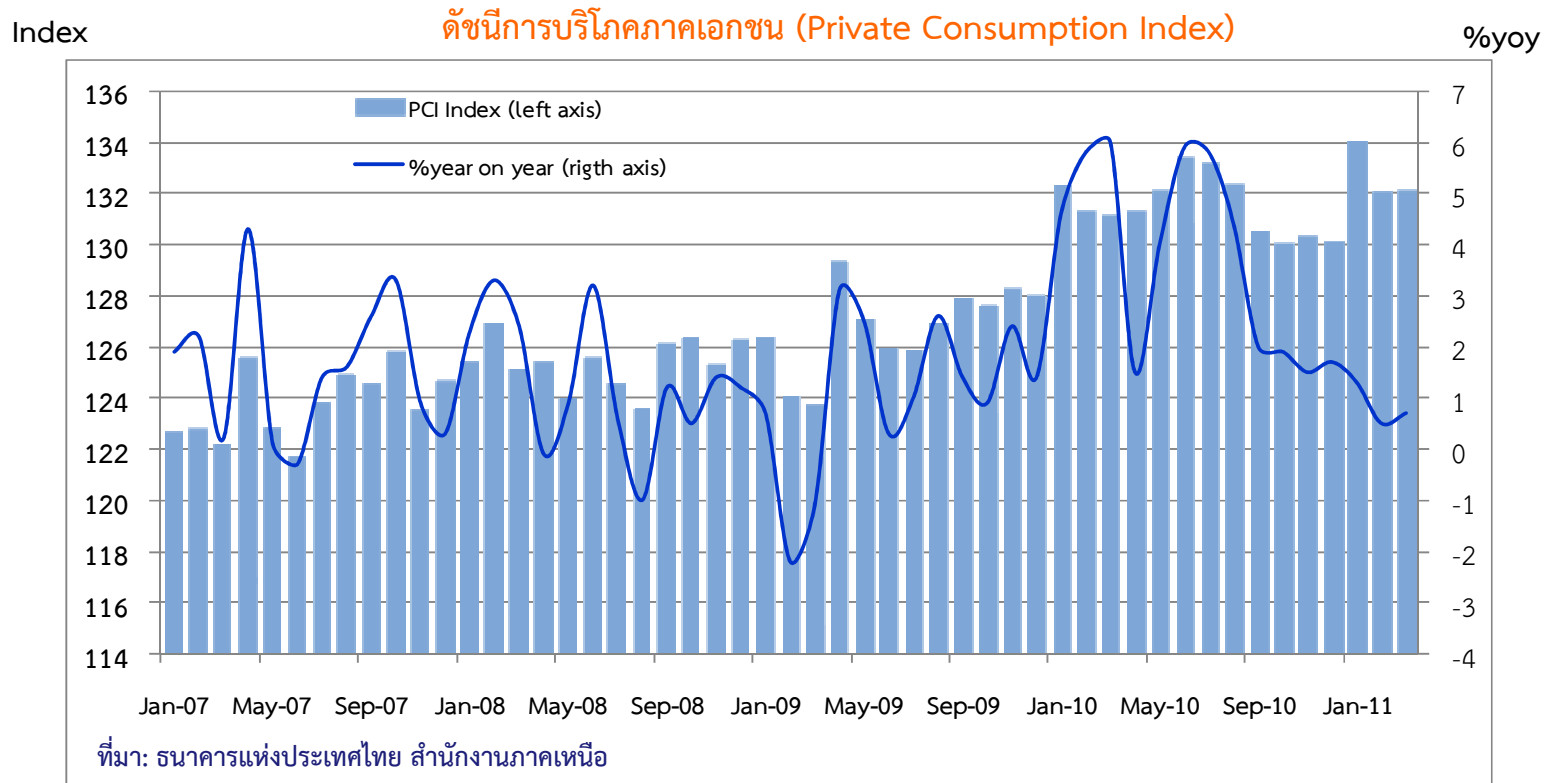
ภาพรวมภาวะเศรษฐกิจภาคเหนือเดือนมีนาคม 2554 และไตรมาสที่ 1

- ภาวะเศรษฐกิจการเงินภาคเหนือโดยรวมขยายตัวในอัตราที่ชะลอลง รายได้เกษตรกรยังคงขยายตัวดีทั้งผลผลิตและราคา การท่องเที่ยวปรับตัวดีขึ้น อย่างไรก็ตาม การผลิตภาคอุตสาหกรรมลดลงตามการหดตัวของอุตสาหกรรมอิเล็กทรอนิกส์
- ทางด้านการใช้จ่ายการลงทุนภาคเอกชนขยายตัวดีจากภาคก่อสร้าง ในขณะที่การอุปโภคบริโภคขยายตัวเพียงเล็กน้อยจากการระมัดระวังในการใช้จ่ายเนื่องจากราคาสินค้าปรับตัวสูงขึ้น
- การว่างงานลดลงมาก ส่วนเงินฝากและเงินให้สินเชื่อขยายตัวดี



การบริโภคภาคเอกชนขยายตัวเพียงเล็กน้อย จากการระมัดระวังการใช้จ่ายของประชาชน

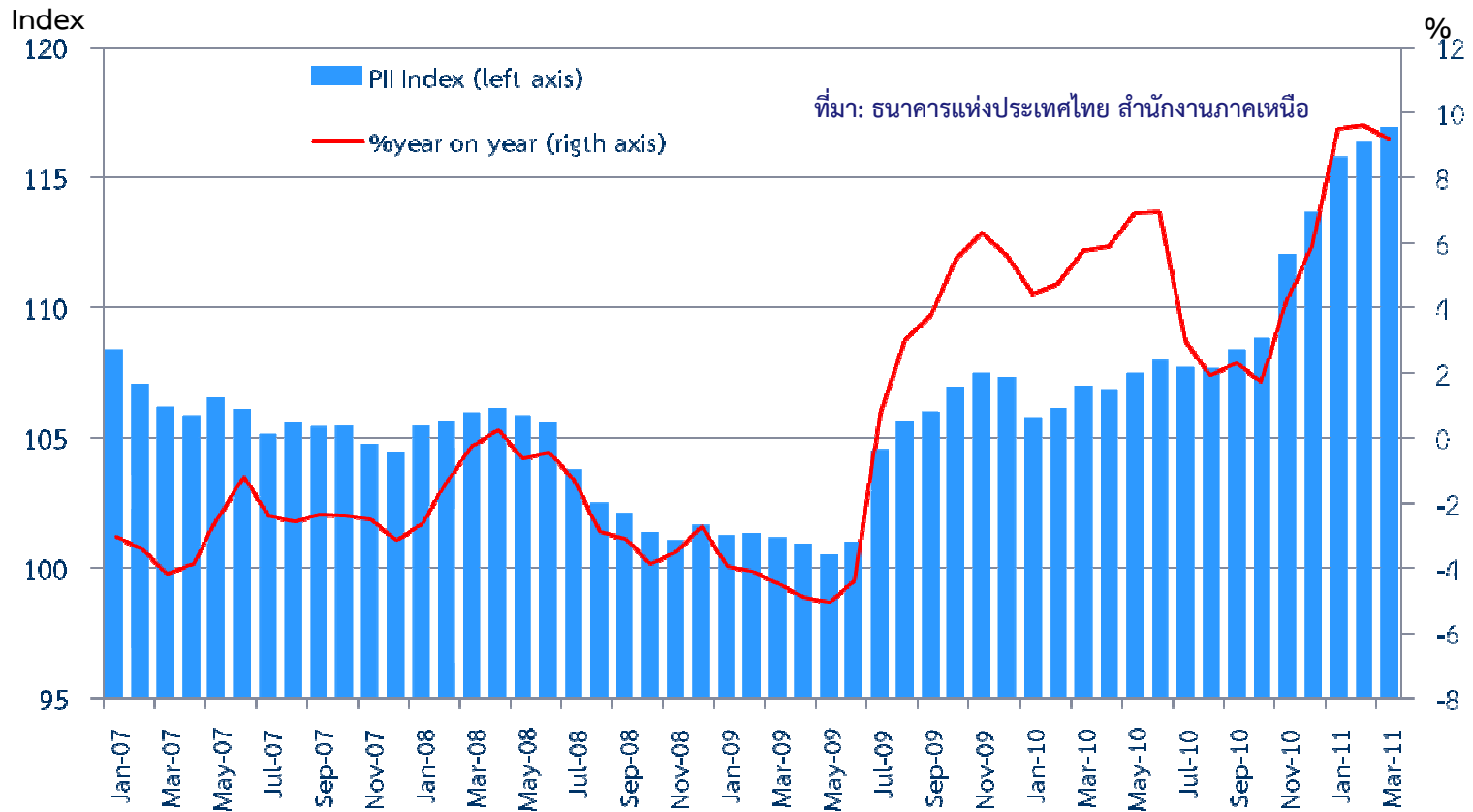
	2010	2010			2011		
		H1	Q3	Q4	Q1 ^P	Feb	Mar ^P
PCI	131.5	131.9	132.0	130.1	132.7	132.0	132.1
% year on year	3.7	4.6	4.1	1.7	0.8	0.5	0.7
%month on month, %quarter on quarter		3.5	-0.2	-1.4	2.0	-1.5	0.1





การลงทุนภาคเอกชนขยายตัวตามงานก่อสร้างของภาครัฐและเอกชน และการลงทุนด้านเครื่องจักร

	2010	H1-10	Q3-10	Q4-10	Q1-11	Feb-11	Mar-11
PII	108.3	106.9	107.9	111.5	116.3	116.3	116.9
%year on year	4.4	5.8	2.4	3.9	9.4	9.6	9.2
%month on month, %quarter on quarter	4.4	0.5	0.4	3.3	4.3	0.5	0.5





การใช้จ่ายของภาครัฐผ่านคลังจังหวัดขยายตัว และยังเป็นส่วนสำคัญในการกระตุ้นเศรษฐกิจ

Expenditure	2010	2010			2011		
		H1	Q3	Q4	Q1	Feb	Mar
Current	118,153.8 (2.1)	54,705.8 (1.3)	28,928.9 (-6.2)	34,519.1 (11.7)	29,028.8 (4.0)	8,778.4 (3.8)	11,239.3 (6.3)
Capital	37,599.8 (-39.4)	22,838.0 (-39.8)	7,306.9 (-39.8)	7,454.9 (-37.4)	21,169.3 (31.1)	2,674.8 (-74.9)	3,293.6 (3.6)
Total	155,753.6 (-12.4)	77,543.8 (-15.7)	36,235.8 (-15.7)	41,974.0 (-1.9)	50,198.2 (13.9)	11,453.2 (-40.1)	14,532.9 (5.7)
TKK	32,673.8 n.a.	21,568.8 n.a.	7,911.6 n.a.	3,193.4 (24.3)	1,868.8 (-76.9)	465.6 (-77.6)	708.8 (-83.9)

Source: Ministry of Finance

การใช้จ่ายโครงการไทยเข้มแข็ง

สาขา (ข้อมูลเพียงวันที่ 8 เม.ย. 2554)	ภาคเหนือ				
	วงเงินอนุมัติ (ล้านบาท)	สัดส่วน (ร้อยละ)	การเบิกจ่าย (ล้านบาท)	อัตราเบิกจ่าย (ร้อยละ)	งบคงเหลือ (ล้านบาท)
ทรัพยากรน้ำและการเกษตร	15,188.8	32.1	10,778.9	71.0	4,409.9
การลงทุนในระดับชุมชน	10,390.2	22.0	9,670.8	93.1	719.4
ขนส่ง	9,852.6	20.8	8,856.1	89.9	996.6
การศึกษา	6,260.5	13.2	5,298.1	84.6	962.4
พัฒนาด้านสาธารณสุข-โครงสร้างพื้นฐาน	2,388.6	5.1	420.9	17.6	1,967.7
สวัสดิภาพของประชาชน	1,698.3	3.6	1,032.1	60.8	666.2
พัฒนาการท่องเที่ยว	419.5	0.9	294.1	70.1	125.4
อื่น ๆ	1,089.7	2.3	760.6	69.8	329.1
ภาคเหนือ	47,288.2	100.0	37,111.6	78.5	10,176.6

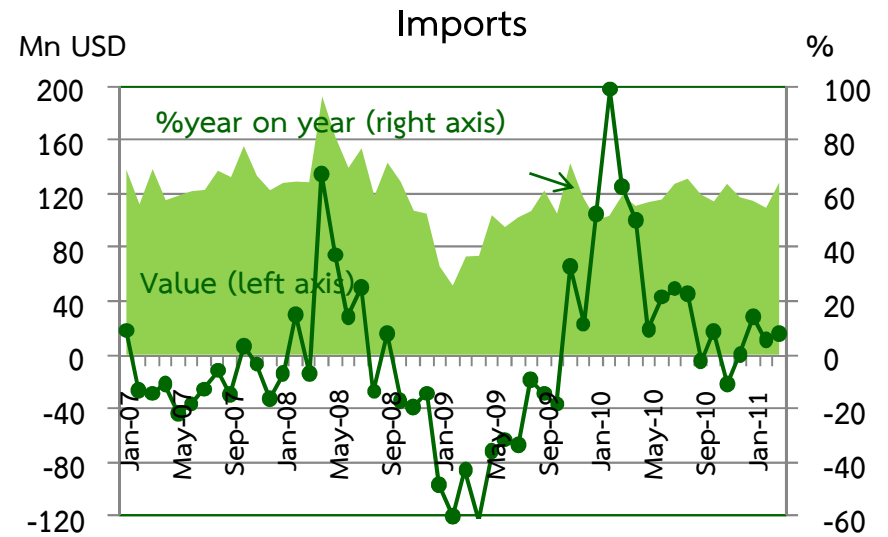
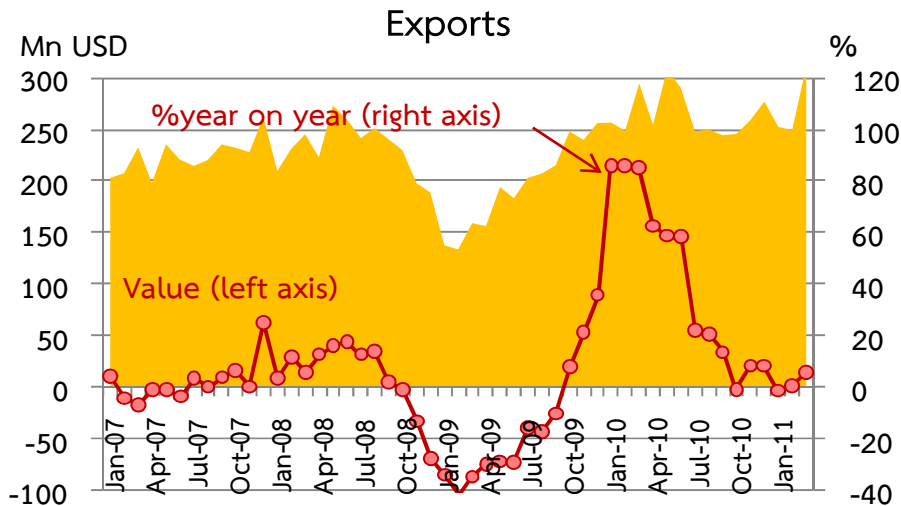
Source: www.TKK2555.com



การค้าต่างประเทศขยายตัวดี จากการส่งออกสินค้าอุตสาหกรรม

	2010	2010			2011		
		H1	Q3	Q4	Q1	Feb	Mar
EXPORTS	3,184.5	1,656.7	744.0	783.9	815.0	250.1	312.0
	36.1%	71.2%	18.6%	5.1%	1.6%	0.3%	5.6%
IMPORTS	1,384.5	659.6	376.0	356.9	350.5	108.8	127.6
	19.9%	42.9%	13.9%	-1.6%	9.1%	5.7%	7.8%
Trade Balance	1,800.0	997.1	368.0	427.0	464.5	141.3	184.4

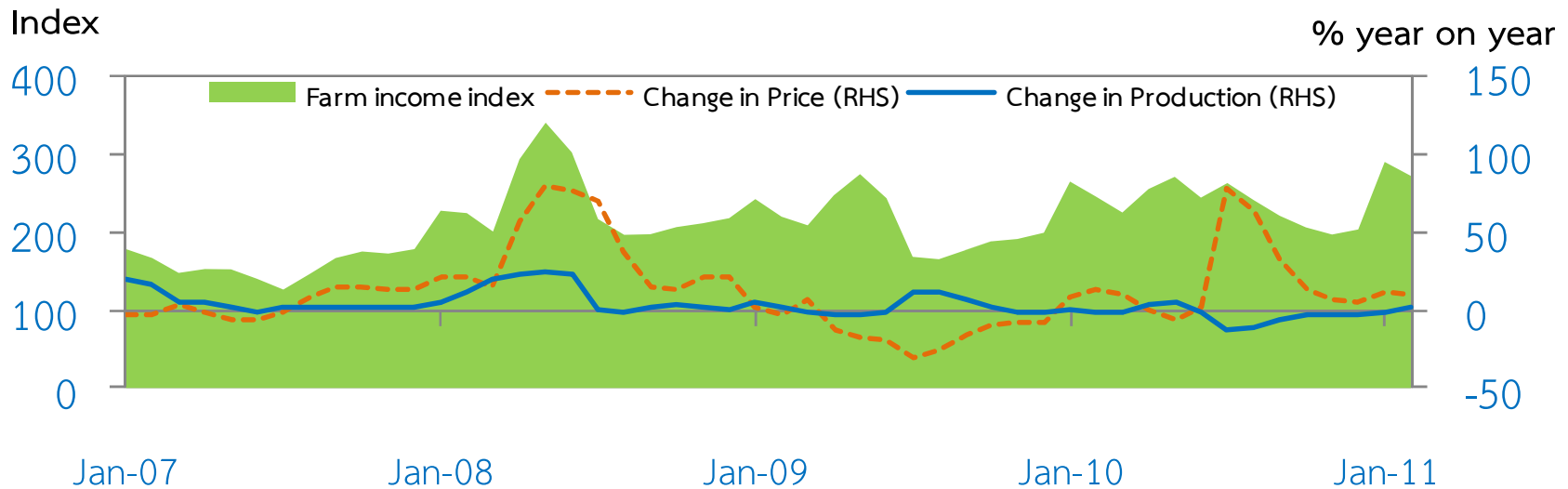
Sources: Customs Department





ทางด้านการผลิต: ผลผลิตภาคเกษตร ปรับตัวดีขึ้น หลังจากประสบปัญหาภัยธรรมชาติตั้งแต่ปีก่อนหน้า

% (year on year)	2010	2010			2011		
		H1	Q3	Q4	Q1	Feb	Mar
Farm Income	9.4	6.6	35.9	3.7	8.9	10.9	7.4
Production	-2.7	0.2	-8.5	-3.1	2.4	1.4	5.2
Price	12.4	6.4	48.6	7.0	6.3	6.3	2.1



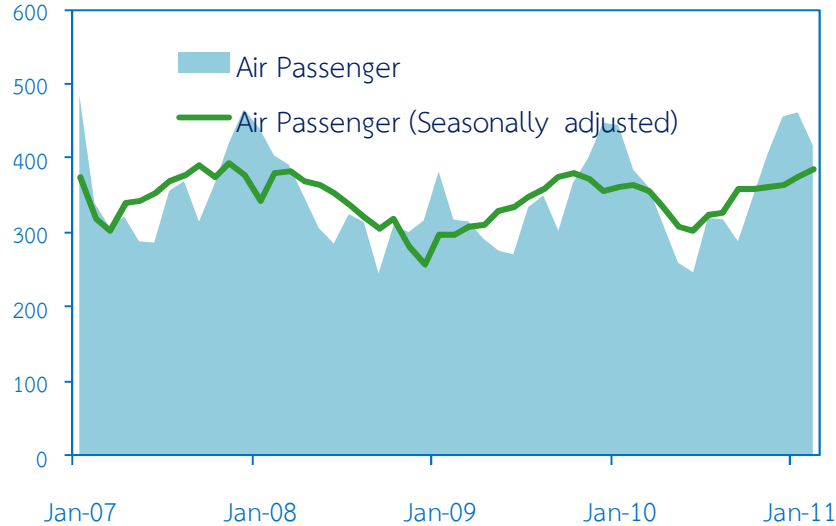
Source : Index constructed using data from Ministry of Agriculture and Co-operatives. (2002 =100)



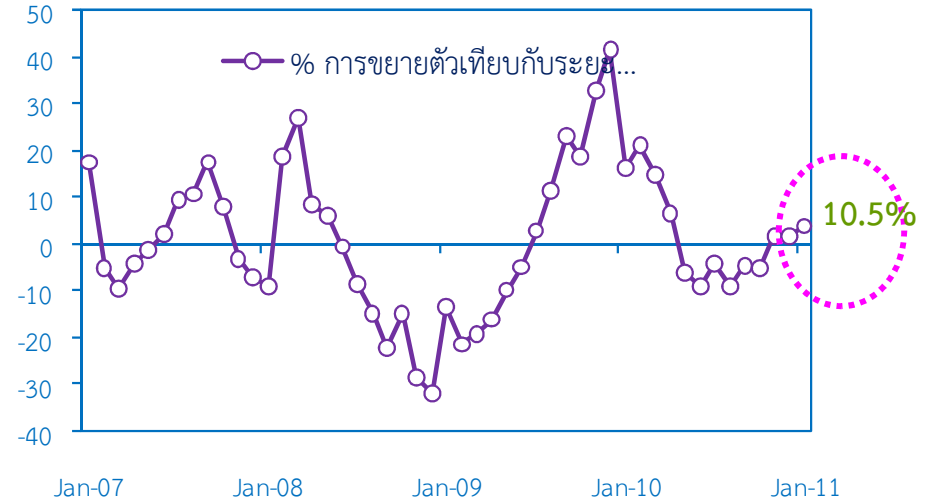
ในขณะที่การท่องเที่ยวก็ปรับตัวดีขึ้นจากช่วงเดียวกันของปีก่อน
สะท้อนจากจำนวนผู้โดยสารผ่านท่าอากาศยานเป็นสำคัญ

จำนวนผู้โดยสารผ่านท่าอากาศยาน

'000 persons



% YoY



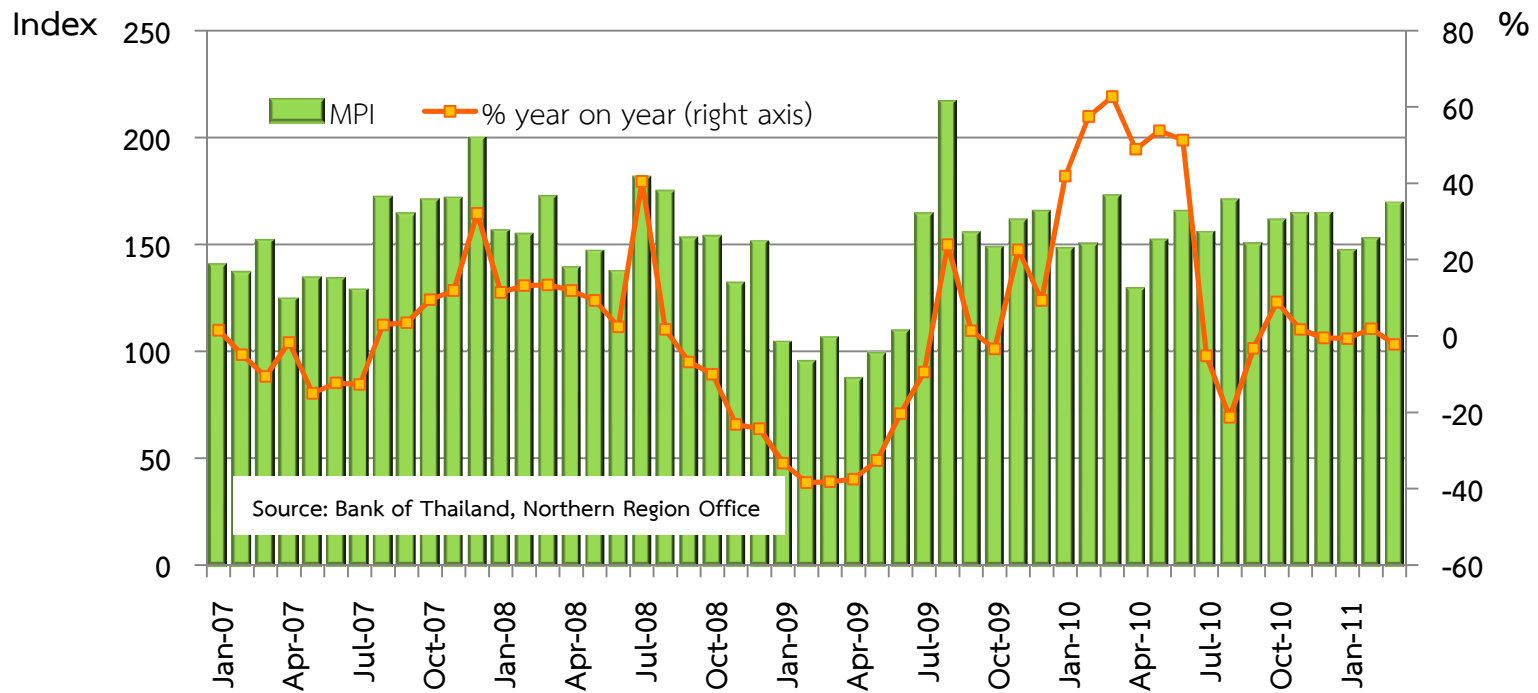
	Unit	2009	2010	H1-10	Q3-10	Q4-10	Q1-11p	Feb-11	Mar-11 ^P
Air Passengers	Thousand persons	4,052.9	4,141.9	2,006.9	925.7	1,209.1	1,278	417.0	399.8
	% YoY	-1.7%	2.2%	8.3%	-6.1%	-0.4%	7.4%	8.5%	10.5%
Hotel occupancy rate	%	38.0	40.2	38.9	34.6	47.6	52.9	57.2	42.9

Sources: BOT surveys and Airports of Thailand Public Company Limited.



อย่างไรก็ดี การผลิตภาคอุตสาหกรรมลดลงจากระยะเดียวกันปีก่อน....

MPI	2010	H1-10	Q3-10	Q4-10	Q1-11 ^P	Feb-11	Mar-11 ^P
Index	156.6	152.5	158.3	163.0	155.8	152.3	168.7
% YoY	16.9%	52.7%	-11.1%	3.2%	-0.4%	1.9%	-2.2%



ที่มา : ข้อมูลกรมศุลกากร คำนวณโดย ธนาคารแห่งประเทศไทย สำนักงานภาคเหนือ

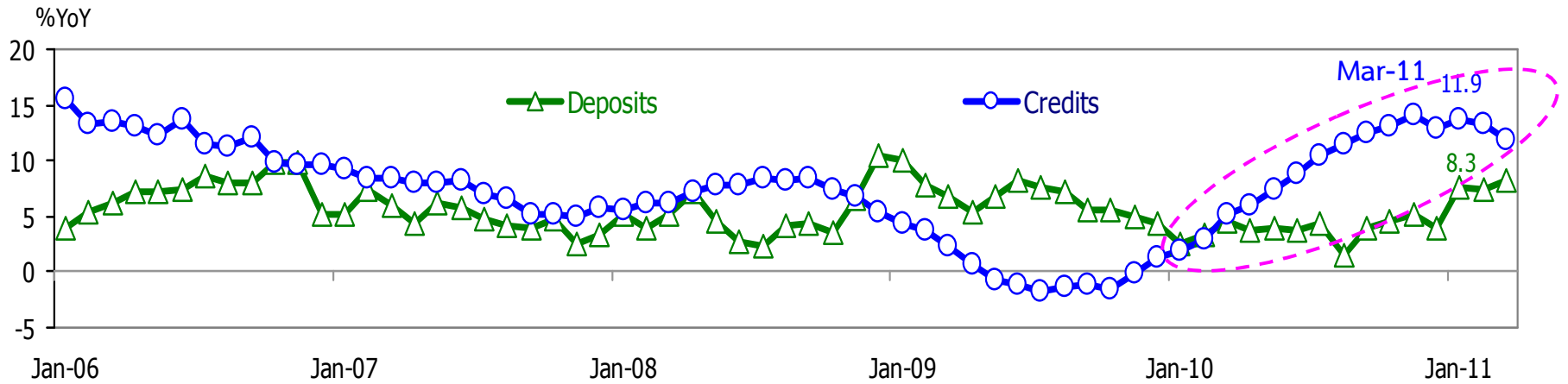


....ตามการผลิตชิ้นส่วนอิเล็กทรอนิกส์ที่ลดลง
 ขณะที่การแปรรูปผักผลไม้ขยายตัวตามความต้องการที่เพิ่มขึ้นในต่างประเทศ

%year on year	Weight	2010	2010			2011		
			H1	Q3	Q4	Q1 ^P	Feb	Mar ^P
Food	16.53	-22.5	6.9	-61.7	3.5	10.2	20.4	7.2
Beverage	5.33	13.1	26.3	49.9	-22.4	-8.3	-13.3	-3.4
Textiles & Textile Products	2.33	1.5	1.9	-18.3	34.4	25.5	54.3	29.3
Non-Metal	9.41	6.4	9.7	-4.0	11.4	24.8	27.3	20.5
Metal	3.97	-5.8	-4.0	-11.7	-3.1	-0.8	-9.3	23.0
Electronics & Electric Products	42.22	57.0	114.2	45.5	7.0	-7.7	-8.4	-11.0
Others	3.22	5.7	41.6	4.8	-35.2	-27.5	-24.5	-10.0
MPI	83.01	16.9	52.7	-11.2	3.2	-0.4	1.9	-2.2



เงินฝากขยายตัวดี ส่วนสินเชื่อขยายตัวโดยกระจายตัวในหลายภาคธุรกิจ



สินเชื่อแยกภาคธุรกิจ

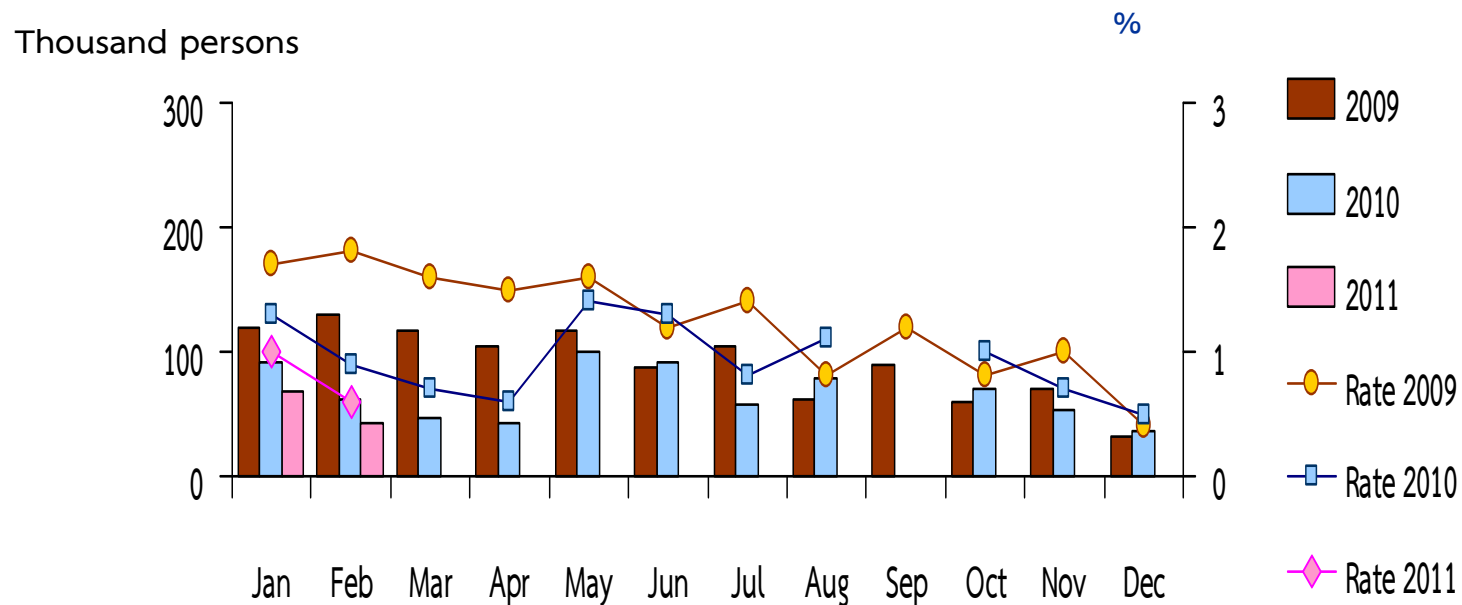
	เกษตร	การผลิต	ก่อสร้าง	ขายส่ง-ปลีก	โรงแรมฯ	ตัวกลางฯ	อสังหาฯ	ส่วนบุคคล	อื่นๆ	รวมสินเชื่อ
Q2-10	8,363.3	41,917.7	10,820.4	80,248.2	8,328.9	21,681.9	12,366.5	131,465.3	9,764.8	324,957.0
	-8.8	0.02	-2.6	5.2	-8.6	66.9	-8.7	14.3	5.1	8.9
Q3-10	8,592.5	41,319.8	10,834.9	83,029.8	8,193.5	25,468.1	12,831.1	135,454.5	9,708.2	335,432.4
	-3.6	-4.2	-1.3	7.9	-7.6	129.1	-2.7	17.1	4.0	12.5
Q4-10	9,170.6	44,940.5	10,858.8	87,460.1	7,511.1	26,389.6	12,904.3	139,936.2	10,220.8	349,392.0
	3.6	-3.4	1.6	8.2	-11.4	110.3	-0.9	17.6	5.5	12.8
Q1-11 ^P	8,625.5	41,921.3	10,979.2	87,368.0	7,522.6	27,926.2	13,270.0	146,382.3	10,508.9	354,504.0
	3.5	-7.3	1.7	8.5	-9.7	77.9	6.3	16.6	8.1	11.9

ที่มา: ธนาคารแห่งประเทศไทย สำนักงานภาคเหนือ



ตลาดแรงงานค่อนข้างตึงตัว สะท้อนจากอัตราการว่างงานที่อยู่ในระดับต่ำมาก

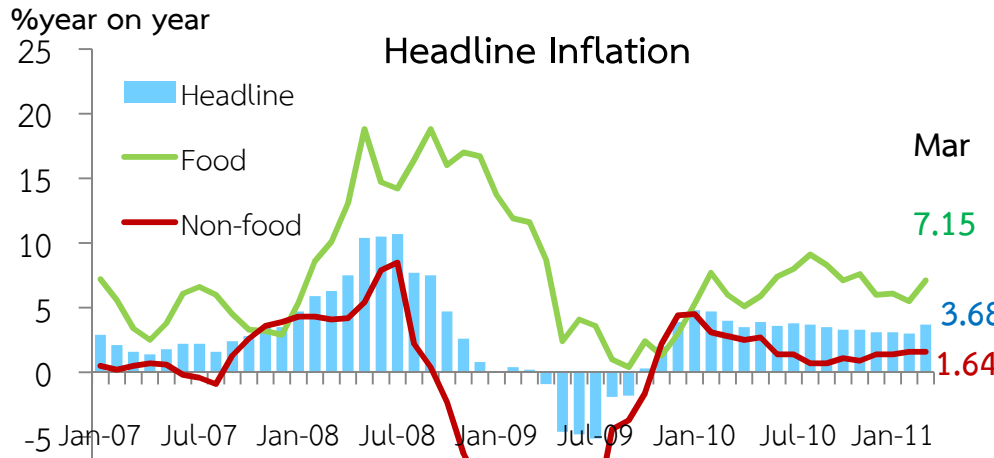
Unemployment	Feb-09	Feb-10	Feb-11
In thousand persons	130	62	43
rate	1.8	0.9	0.6



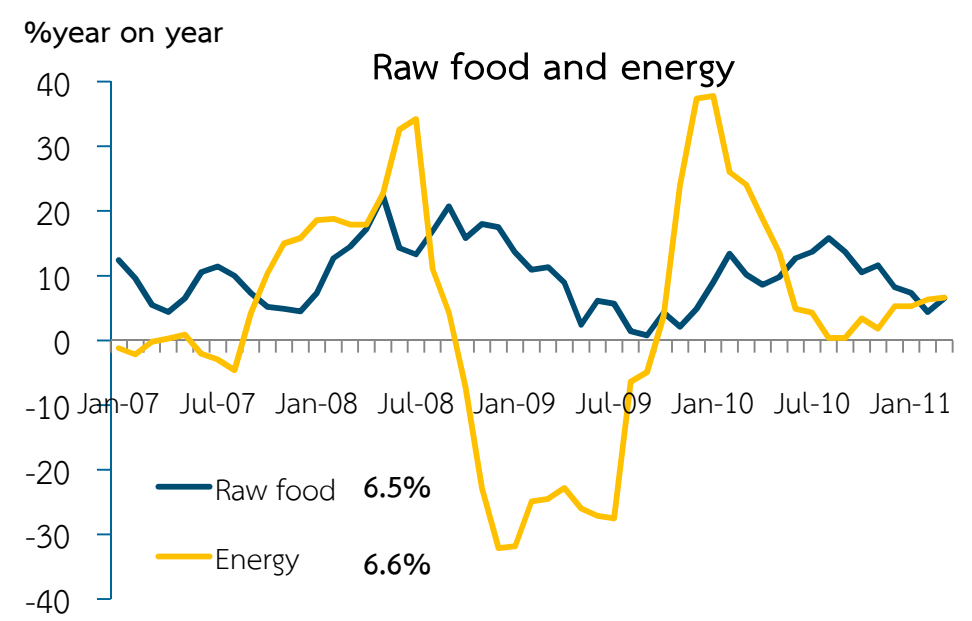
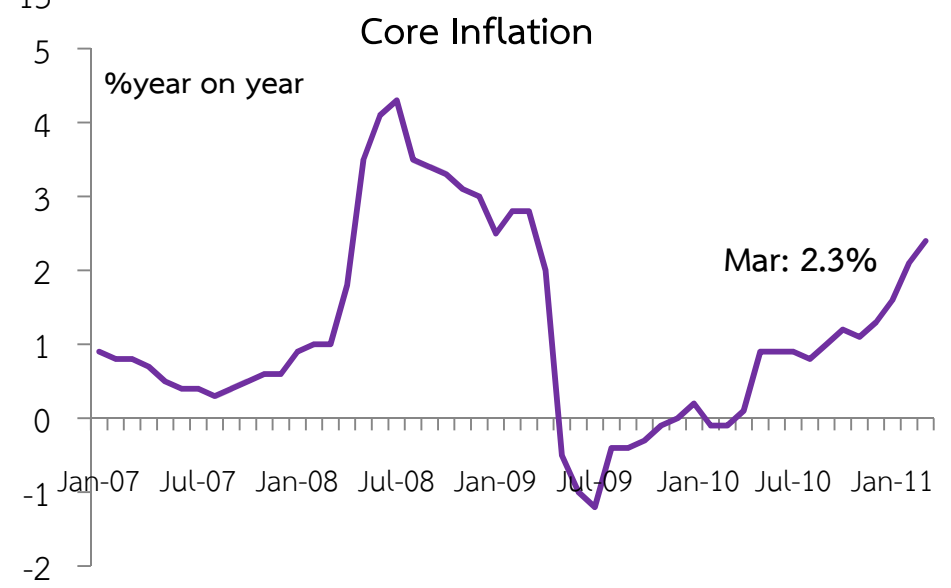
Source : National Statistical Office



ภาวะเงินเฟ้อในภาคเหนือล่าสุดเร่งตัวสูงขึ้น โดยเฉพาะหมวดอาหารและเครื่องดื่ม



	2009	2010	2010				2011		
			H1	H2	Q3	Q4	Q1	Feb	Mar
Headline	-1.1	3.7	4.1	3.4	3.6	3.2	3.28	3.05	3.68
Food	5.1	7.0	6.2	7.7	8.5	6.9	6.25	5.53	7.15
Non-food	-5.6	1.9	2.9	1.0	0.9	1.1	1.54	1.57	1.64





ประเด็นที่ต้องจับตาเป็นพิเศษ มาตรการตรึงราคาและแนวโน้มเงินเฟ้อ

- แม้อัตราเงินเฟ้อในระยะสั้นจะลดลงบ้างจากการขยายเวลาการตรึงราคาน้ำมันดีเซล ไปถึง ก.ย. 2554
- แต่ความเสี่ยงต่อเงินเฟ้อจะมากขึ้นในระยะต่อไปหลังการตรึงราคาน้ำมันดีเซลสิ้นสุดลง โดยเฉพาะหากราคาน้ำมันในตลาดโลกยังอยู่ในระดับสูง
 - ในกรณีปกติแม้ราคาน้ำมันไม่เร่งขึ้น เงินเฟ้อจะปรับตัวสูงขึ้นอยู่แล้วทันทีเมื่อราคาลอยตัว
 - ในกรณีที่ราคาน้ำมันเร่งขึ้น โอกาสที่เงินเฟ้อจะทรงตัวอยู่ในระดับสูงต่อเนื่องหลังจากที่ลอยตัว มีมากขึ้น ดังปรากฏในอดีตหลังจากช่วงกลางปี 2548 ที่การตรึงราคาสิ้นสุดลง
- ดังนั้น แนวโน้มราคาน้ำมันในตลาดโลกหลังการตรึงราคาน้ำมันดีเซลมีกำหนดสิ้นสุดลง เป็นประเด็นที่ต้องติดตามต่อไป เช่นเดียวกับการผ่อนคลายมาตรการดูแลราคาสินค้าอื่นๆ ของภาครัฐ



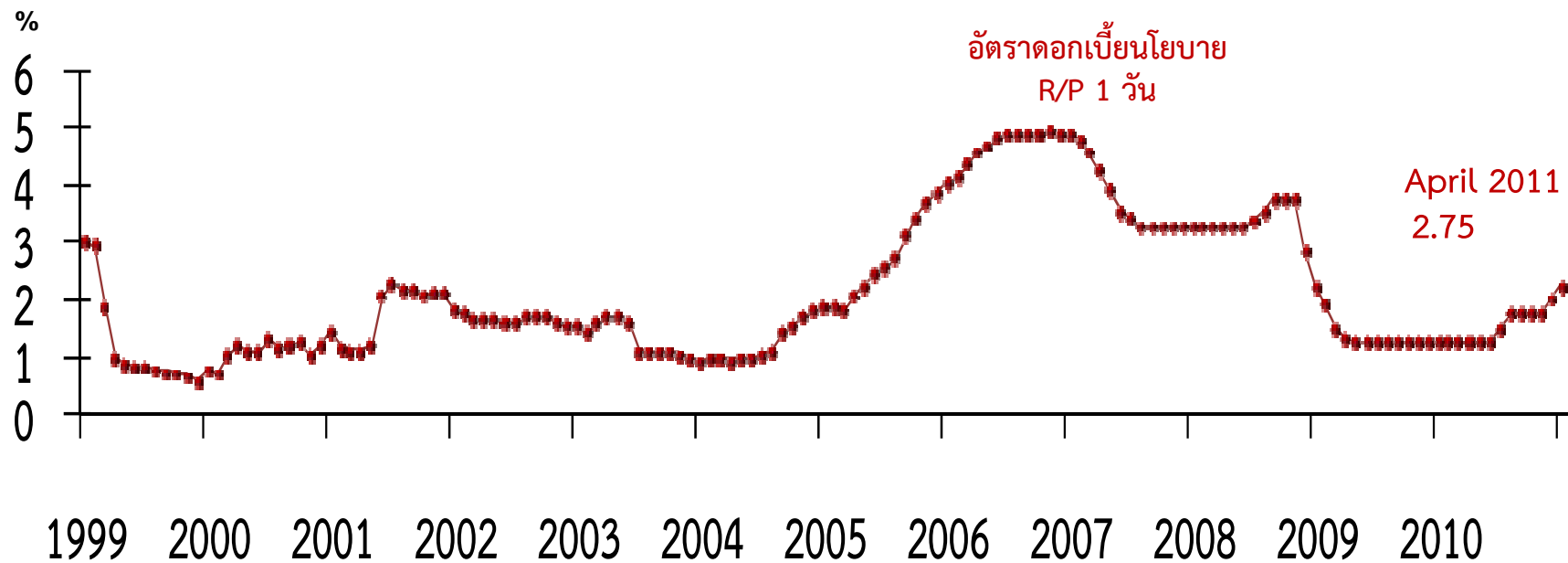
ประเด็นนำเสนอ

1. ภาวะเศรษฐกิจไทย และแนวโน้ม
2. เศรษฐกิจภาคเหนือเดือนมีนาคม ไตรมาสที่ 1 และแนวโน้ม
และความท้าทาย
3. การดำเนินนโยบายการเงินของ ธปท.



สำหรับ ธปท. เสถียรภาพด้านราคาเป็นปัจจัยที่ต้องให้ความสำคัญในปี
โดยประเมินว่าเศรษฐกิจไทยโดยรวมยังคงขยายตัวได้

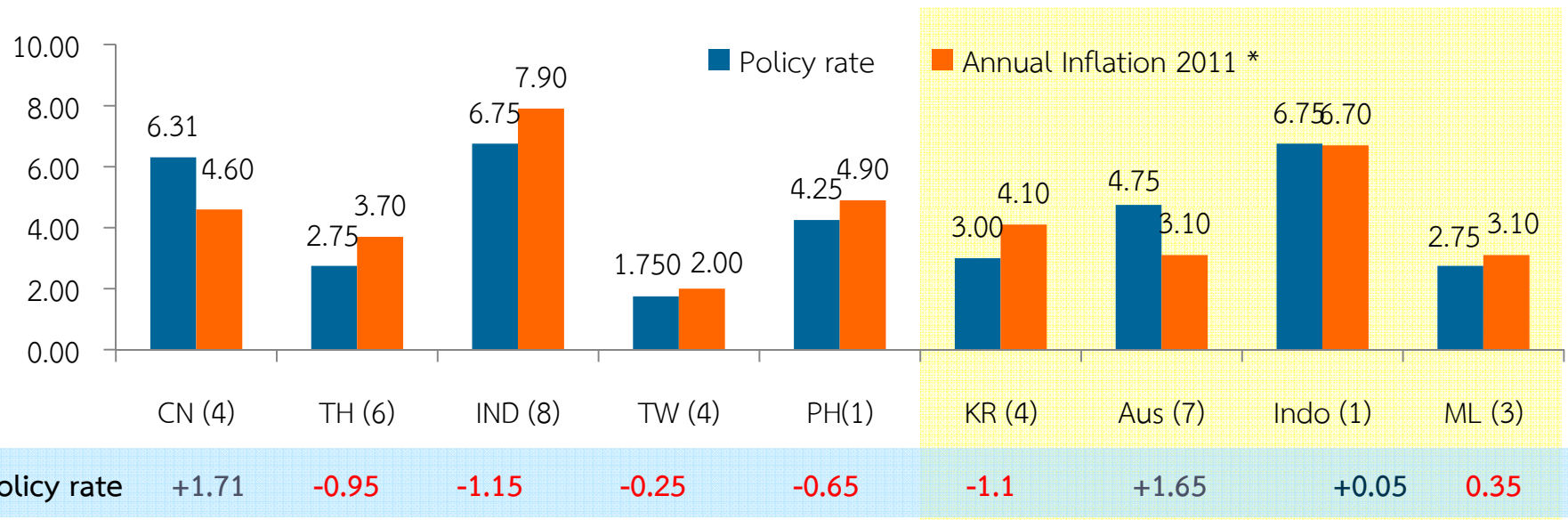
- นับตั้งแต่เดือน ก.ค. 2553 เป็นต้นมา กนง. ก็ได้ทยอยปรับขึ้นดอกเบี้ยทั้งหมด 6 ครั้ง ครั้งละ 0.25 จากร้อยละ 1.25 เป็นร้อยละ 2.75 เพื่อดูแลเงินเฟ้อและเพื่อให้อัตราดอกเบี้ยสอดคล้องกับเศรษฐกิจที่กลับสู่ภาวะปกติมากขึ้น (Policy normalization)



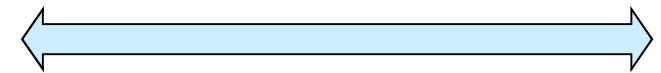


หลายประเทศในเอเชียได้ปรับอัตราดอกเบี้ยขึ้นต่อเนื่อง

อัตราเงินเฟ้อและอัตราดอกเบี้ยนโยบาย



Hiking



Holding rate

* Concensus forecast 2011 (based on Apr 2011 survey)

Note: Data as of 20 Apr 2011

ตัวเลขในวงเล็บคือจำนวนครั้งที่ขึ้นดอกเบี้ย



นโยบายการเงินในระยะต่อไป

- กนง. ประเมินว่าความเสี่ยงต่างๆ ที่เกิดขึ้นยังไม่ส่งผลต่อการขยายตัวของเศรษฐกิจโลกและแนวโน้มของเศรษฐกิจไทย แต่ความเสี่ยงมีมากขึ้นต่อแนวโน้มเงินเฟ้อ
- อัตราดอกเบี้ยที่แท้จริงยังไม่เหมาะสมกับภาวะเศรษฐกิจและแนวโน้มเงินเฟ้อ ดังนั้น การปรับอัตราดอกเบี้ยสู่ระดับปกติ (Normalization) ยังมีความจำเป็น
- กนง. เห็นว่านโยบายการเงินยังมีแนวโน้มที่จะปรับสู่ระดับปกติอย่างค่อยเป็นค่อยไป
 - เพื่อลดความเสี่ยงที่เกิดจากภาวะการเงินผ่อนคลายเป็นเวลานานต่อเนื่อง
 - เพื่อดูแลการคาดการณ์เงินเฟ้อไม่ให้เร่งตัวสูงขึ้น



สรุปภาวะเศรษฐกิจภาคเหนือและแนวโน้ม

- ภาวะเศรษฐกิจการเงินภาคเหนือโดยรวมขยายตัวในอัตราที่ชะลอลง รายได้เกษตรกรยังคงขยายตัวดีทั้งผลผลิตและราคา การท่องเที่ยวปรับตัวดีขึ้น อย่างไรก็ตาม การผลิตภาคอุตสาหกรรมลดลงตามการหดตัวของอุตสาหกรรมอิเล็กทรอนิกส์
- ทางด้านการใช้จ่ายการลงทุนภาคเอกชนขยายตัวดีจากภาคก่อสร้าง ในขณะที่การอุปโภคบริโภคขยายตัวเพียงเล็กน้อยจากการระมัดระวังในการใช้จ่ายเนื่องจากราคาสินค้าปรับตัวสูงขึ้น
- การว่างงานลดลงมาก ส่วนเงินฝากและเงินให้สินเชื่อขยายตัวดี
- แนวโน้มธุรกิจไตรมาส 2 ปี 2554 ยอดขายยังอยู่ในเกณฑ์ขยายตัวต่อเนื่องจากไตรมาส 1 ต้นทุนการผลิตเพิ่มสูงขึ้นและสามารถปรับราคาขึ้นได้บ้าง แต่ไม่ทั้งหมด