



# รายงานเศรษฐกิจและการเงินภาคเหนือ เดือนสิงหาคม 2552

ฉบับที่ 8/2552

## สารบัญ

บทสรุป	2
- ภาคเกษตร	2
- ภาคอุตสาหกรรม	3
- ภาคบริการ	4
- ภาคการค้า	5
- การอุปโภคบริโภค	6
ภาคเอกชน	
- การลงทุนภาคเอกชน	7
- การเบิกจ่ายเงิน งบประมาณผ่าน คลังจังหวัดใน ภาคเหนือ	8
- การค้าต่างประเทศ	9
- ระดับราคา	10
- การจ้างงาน	11
- การเงิน	12
ตารางเครื่องชี้เศรษฐกิจ สำคัญของภาคเหนือ	14
บทความพิเศษ : นโยบายการสนับสนุน ช่วยเหลือเกษตรกร กรณีศึกษาสหรัฐอเมริกา ลำดับเหตุการณ์สำคัญ ทางเศรษฐกิจและการเงิน ที่เกี่ยวข้องกับภาคเหนือ	17
	20

## ภาวะเศรษฐกิจการเงินภาคเหนือ เดือนสิงหาคม 2552 ปรับตัวดีขึ้นต่อเนื่องจากเดือนก่อน

- รายได้ของเกษตรกรปรับตัวดีขึ้นจากเดือนก่อน
- การผลิตภาคอุตสาหกรรมขยายตัวเป็นเดือนแรกนับแต่เดือนสิงหาคม 2551
- ภาคบริการปรับตัวดีขึ้น จากจำนวนผู้โดยสารผ่านท่าอากาศยานเพิ่มขึ้นเป็นเดือนที่สอง
- ภาคการค้าอยู่ในเกณฑ์ดี โดยเฉพาะหมวดยานยนต์และการค้าปลีก  
ส่วนหมวดการค้าส่งชะลอตัวเล็กน้อย
- การอุปโภคบริโภคปรับตัวดีขึ้นต่อเนื่องจากเดือนก่อน
- การลงทุนภาคเอกชน ปรับตัวดีขึ้นตามการขยายตัวของภาคการก่อสร้างเป็นสำคัญ
- การเบิกจ่ายเงินงบประมาณของภาครัฐเร่งตัว โดยเฉพาะรายจ่ายงบลงทุน
- การส่งออกและนำเข้าปรับตัวดีขึ้น จากการส่งออกชิ้นส่วนอิเล็กทรอนิกส์ ลำไย  
และอาหารแปรรูป และการนำเข้าอัญมณีดิบเพื่อเจียระไน
- ดัชนีราคาผู้บริโภคหดตัวน้อยลงตามราคาน้ำมันดิบที่ปรับตัวสูงขึ้น
- อัตราการว่างงานเดือนกรกฎาคม 2552 ยังอยู่ในระดับต่ำ
- ณ สิ้นเดือนสิงหาคม 2552 เงินฝากยังคงชะลอตัว แต่เงินให้สินเชื่อหดตัวน้อยลง

## บทความพิเศษ

นโยบายการสนับสนุนช่วยเหลือเกษตรกร กรณีศึกษาสหรัฐอเมริกา

ภาวะเศรษฐกิจการเงิน  
ภาคเหนือเดือนสิงหาคม  
2552 ปรับตัวดีขึ้น  
ต่อเนื่องจากเดือนก่อน

รายได้ของเกษตรกรปรับตัว  
ดีขึ้นจากเดือนก่อน

## บทสรุป

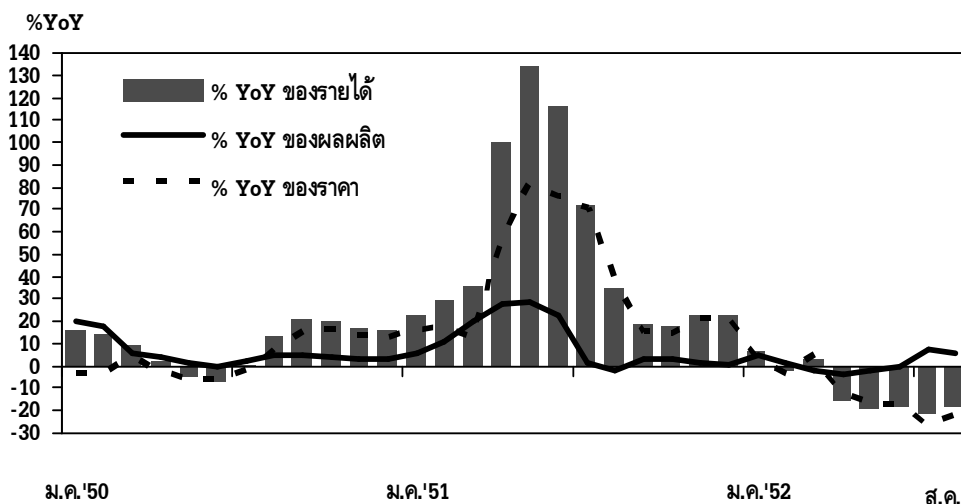
ภาวะเศรษฐกิจการเงินภาคเหนือ เดือนสิงหาคม 2552 ปรับตัวดีขึ้นต่อเนื่องจากเดือนก่อน ภาคอุตสาหกรรมขยายตัวเป็นเดือนแรกนับแต่เดือนสิงหาคม 2551 โดยเฉพาะอุตสาหกรรมอาหารเพื่อการส่งออก การท่องเที่ยวปรับตัวดีขึ้นจากจำนวนผู้โดยสารผ่านท่าอากาศยานเพิ่มขึ้นเป็นเดือนที่สอง และภาคการค้าขายตัวในเกณฑ์ดี ด้านการใช้จ่ายของภาครัฐเร่งตัว ส่วนการบริโภคและการลงทุนภาคเอกชน การส่งออกและนำเข้า รายได้ของเกษตรกร และดัชนีราคาผู้บริโภคปรับตัวดีขึ้นจากเดือนก่อน สำหรับเงินฝากยังคงชะลอตัวส่วนเงินให้สินเชื่อหดตัวน้อยลง

รายละเอียดของแต่ละภาคเศรษฐกิจมีดังนี้

**1. ภาคเกษตร** รายได้ของเกษตรกรปรับตัวดีขึ้นจากเดือนก่อน โดยหดตัวร้อยละ 17.9 เมื่อเทียบกับที่หดตัวร้อยละ 21.3 เดือนก่อน โดยดัชนีราคาพืชผลสำคัญลดลงร้อยละ 22.6 ตามราคาลำไยที่ลดลงร้อยละ 52.9 เนื่องจากผลผลิตเพิ่มขึ้นมากกว่าปีก่อน ประกอบกับราคาข้าวโพดเลี้ยงสัตว์และข้าวเปลือกเจ้านาปรังลดลงร้อยละ 38.3 และร้อยละ 18.9 ตามลำดับ จากฐานราคาที่สูงมากในปีก่อน ทางด้านดัชนีผลผลิตพืชผลหลักเพิ่มขึ้นร้อยละ 6.1 จากผลผลิตลำไย ข้าวโพดเลี้ยงสัตว์ และหอมแดงที่เพิ่มขึ้นร้อยละ 19.7 ร้อยละ 3.5 และร้อยละ 6.3 ตามลำดับ สาเหตุจากราคาของปีก่อนอยู่ในเกณฑ์สูงจูงใจให้เกษตรกรบำรุงดูแลและสภาพอากาศเอื้ออำนวยต่อการผลิตทำให้ผลผลิตต่อไร่เพิ่มขึ้น

## ผลผลิตและราคาพืชสำคัญของภาคเหนือ

%YoY	2550	2551					2552				
	ทั้งปี	ทั้งปี	ครึ่งแรก	ไตรมาส 2	ก.ค.	ส.ค.	ครึ่งแรก	ไตรมาส 1	ไตรมาส 2	ก.ค.	ส.ค.
รายได้	13.3	32.5	52.1	100.5	58.8	27.1	-5.8	2.5	-16.9	-21.3	-17.9
ผลผลิต	5.3	7.0	16.8	23.1	1.5	-1.5	-0.8	0.7	-2.8	7.6	6.1
ราคา	7.6	23.9	30.2	62.8	56.5	29.0	-5.0	1.8	-14.4	-26.8	-22.6



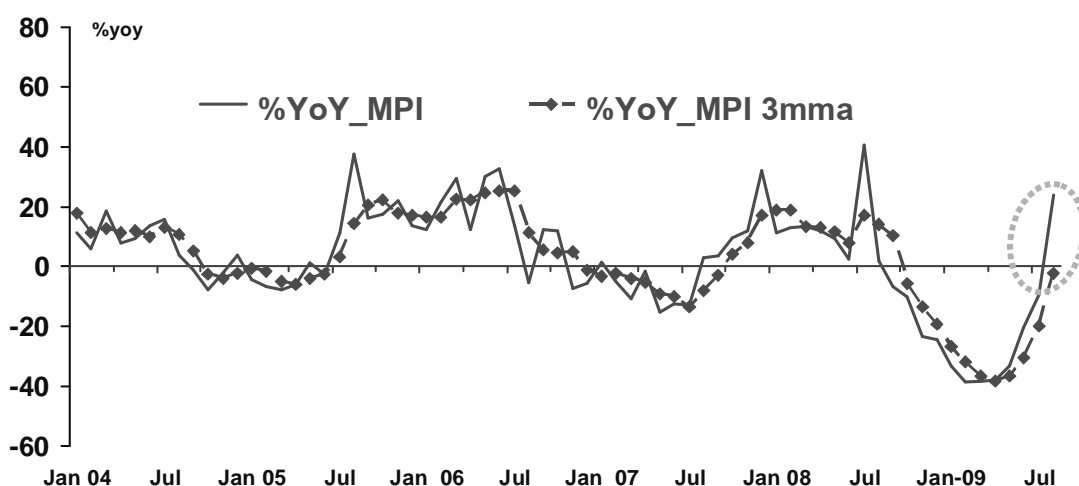
ที่มา : คำนวณจากข้อมูลของกระทรวงเกษตรและสหกรณ์ (2545=100)

การผลิตภาคอุตสาหกรรม  
ขยายตัวเป็นเดือนแรก  
นับแต่เดือนสิงหาคม 2551

**2. ภาคอุตสาหกรรม** การผลิตภาคอุตสาหกรรมขยายตัวเป็นเดือนแรกนับแต่เดือนสิงหาคม 2551 โดยดัชนีผลผลิตอุตสาหกรรมภาคเหนือขยายตัวจากระยะเดียวกันปีก่อนร้อยละ 23.8 เทียบกับที่ลดลงร้อยละ 9.4 เดือนก่อน ผลจากอุตสาหกรรมอาหารที่เพิ่มขึ้นกว่าเท่าตัว ทั้งการผลิตผักสดแช่แข็งและอบแห้ง ผักผลไม้แปรรูป และลำไยอบแห้ง ตามความต้องการในตลาดญี่ปุ่นและจีนที่ขยายตัวดี ด้านวัสดุก่อสร้างขยายตัวดีตามการสะสมสต็อกของผู้ประกอบการที่คาดการณ์ราคาจะปรับสูงขึ้น และอีกส่วนหนึ่งจากการส่งออกไปพม่าและลาวที่ขยายตัวดี อุตสาหกรรมการผลิตชิ้นส่วนอิเล็กทรอนิกส์ปรับตัวดีขึ้นต่อเนื่องจากเดือนก่อนโดยหดตัวจากระยะเดียวกันปีก่อนร้อยละ 19.4 หดตัวน้อยลงในเกือบทุกสินค้าทั้งส่วนประกอบฮาร์ดดิสก์ แฝงวงจรรูปสำเร็จรูป และไอซี ด้านอุตสาหกรรมเคีมีระไน้ใยแก้วปรับตัวดีขึ้นอย่างต่อเนื่องตามความต้องการในตลาดตะวันออกกลางที่เพิ่มขึ้น ส่วนอุตสาหกรรมผลิตเครื่องดื่มลดลงตามความต้องการของตลาดที่ชะลอตัวลง

### ดัชนีผลผลิตอุตสาหกรรมภาคเหนือ

	2551				2552				
	ทั้งปี	ครึ่งปีแรก	ครึ่งปีหลัง	ส.ค.	ครึ่งปีแรก	ไตรมาส 1	ไตรมาส 2	ก.ค.	ส.ค. <sup>P</sup>
MPI level	153.9	150.6	157.1	174.4	99.7	101.5	97.8	163.5	215.9
MPI %yoy	1.3%	10.3%	-6.1%	1.7%	-33.8%	-36.8	-30.4	-9.4%	23.8%
MPI, level s.a.	-	-	-	158.1	-	-	-	178.0	195.7
% mom SA series	-	-	-	-19.6%	-	-	-	50.5%	9.9%



Sources: Index constructed using data from Customs Department, Excise Department and BOT Northern Region Survey. (2002 = 100)  
P = Preliminary (83.0% coverage)

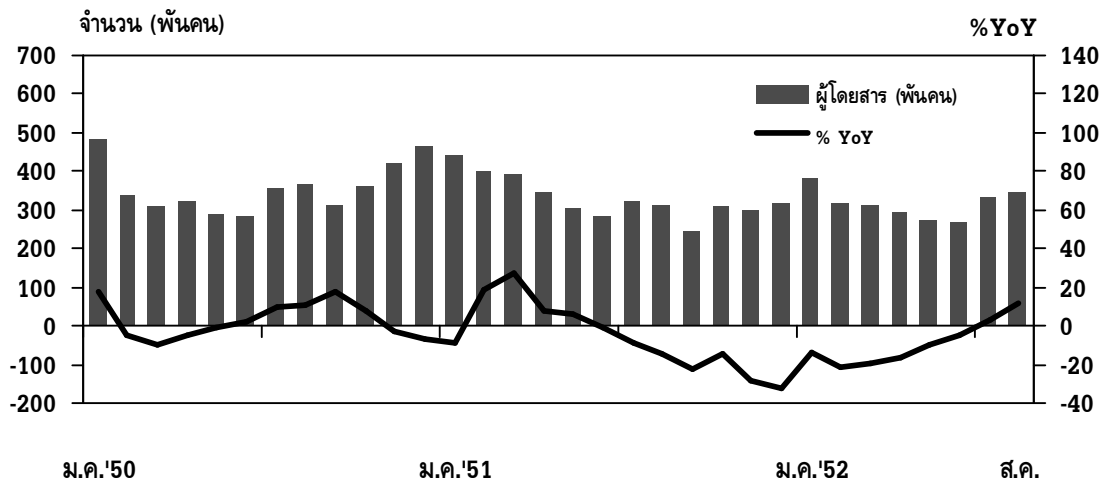
ปีนาคกรมการปรับบ่ตัวดีขึ้น  
จากจำนวนผู้โดยสารผ่าน  
ท่าอากาศยานเพิ่มขึ้น  
เป็นเดือนที่สอง

**3. ปีนาคกรมการ** ปรับบ่ตัวดีขึ้นต่อเนื่องจากเดือนก่อน โดยเครื่องที่มีสัญญาการบินตัวได้แก่ จำนวนผู้โดยสารผ่านท่าอากาศยานเพิ่มขึ้นจากระยะเดียวกันของปีก่อนต่อเนื่องเป็นเดือนที่สองร้อยละ 11.4 ส่วนหนึ่งจากการเพิ่มขึ้นของเที่ยวบินตรงจากต่างประเทศ และกลยุทธ์การลดราคาโดยสายการบินต่าง ๆ อัตราการเข้าพักของโรงแรมในปีนาคกรมเหนืออยู่ที่ร้อยละ 47.8 ปรับบ่ตัวสูงขึ้นจากเดือนก่อนที่ร้อยละ 39.3 ขณะที่ราคาห้องพักโดยเฉลี่ยปรับลดลงต่อเนื่องมาอยู่ที่ 823.9บาท/ห้อง หรือลดลงร้อยละ 3.9 จากระยะเดียวกันปีก่อน ส่วนปริมาณการจัดเก็บภาษีมูลค่าเพิ่มประเภทโรงแรมและภัตตาคารลดลงร้อยละ 11.6

### จำนวนผู้โดยสารผ่านท่าอากาศยานสำคัญในปีนาคกรมเหนือ

(พันคน)

2550	2551				2552				
ทั้งปี	ทั้งปี	ครึ่งปีแรก	ไตรมาส 2	ส.ค.	ครึ่งปีแรก	ไตรมาส 1	ไตรมาส 2	ก.ค.	ส.ค.
4,317.3	3,985.0	1,235.5	939.0	313.8	1,852	1,014	838	334.0	349.7
(2.4%)	(-7.7%)	(9.1%)	(4.8%)	(-14.9%)	(-14.8%)	(-17.9%)	(-10.7%)	(2.8%)	(11.4%)



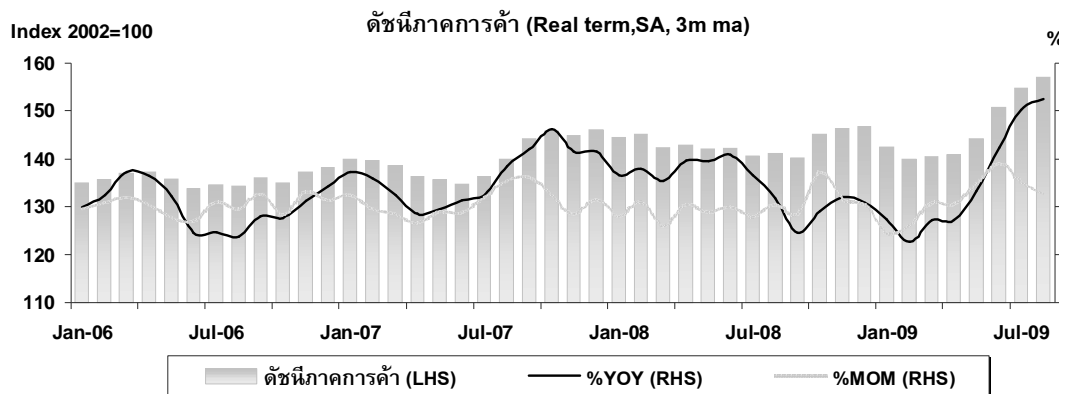
ที่มา : บริษัทท่าอากาศยานไทย จำกัด (มหาชน)

ภาคการค้าอยู่ในเกณฑ์ดี โดยเฉพาะหมวดยานยนต์ และการค้าปลีก ส่วนหมวดการขนส่งชะลอลดตัวเล็กน้อย

**4. ภาคการค้า** อยู่ในเกณฑ์ดี โดยดัชนีภาคการค้าเพิ่มขึ้นจากระยะเดียวกันปีก่อนร้อยละ 11.2 ประกอบด้วย การค้าหมวดยานยนต์เพิ่มขึ้นร้อยละ 6.0 ดันขึ้นต่อเนื่องจากเดือนก่อนตามยอดขายยานยนต์ และอุปกรณซ่อมบำรุงยานยนต์ เป็นสำคัญ สำหรับยอดขายเชื้อเพลิงยานยนต์ยังลดลงต่อเนื่องจากเดือนก่อนตามการระมัดระวังการใช้จ่ายของผู้บริโภค จากราคาน้ำมันที่อยู่ในระดับสูง การค้าหมวดค้าส่ง ชะลอลดจากเดือนก่อนเล็กน้อยที่เพิ่มขึ้นร้อยละ 22.3 เหลือเพิ่มขึ้นร้อยละ 20.2 ขยายตัวในเกือบทุกหมวด สำหรับการค้าหมวดค้าปลีกที่สะท้อนความต้องการใช้จ่ายใช้สอยของผู้บริโภคเพิ่มขึ้นจากระยะเดียวกันปีก่อนร้อยละ 13.0 แรงตัวจากเดือนก่อนที่เพิ่มขึ้นร้อยละ 10.6 โดยขยายตัวในทุกหมวดรวมทั้งหมวดการค้าปลีกวัสดุก่อสร้างที่ขยายตัวดีต่อเนื่องจากเดือนก่อน

### ดัชนีการค้าภาคเหนือ

	2007	2008	H1-08	H2-08	H1-09	Q1-09	Q2-09	Jul-09	Aug-09
<b>Trade Index (2002=100)</b>	<b>140.2</b>	<b>143.3</b>	<b>143.2</b>	<b>143.4</b>	<b>143.1</b>	<b>140.9</b>	<b>145.2</b>	<b>154.8</b>	<b>156.9</b>
	(3.2%)	(2.2%)	(4.1%)	(0.3%)	(-0.1%)	(-2.1%)	(2.1%)	(10.1%)	(11.2%)
<b>Motor Vehicles/Cycles Trade</b>	<b>139.4</b>	<b>139.8</b>	<b>140.8</b>	<b>138.7</b>	<b>135.1</b>	<b>135.1</b>	<b>135.2</b>	<b>143.4</b>	<b>146.2</b>
	(-1.0%)	(0.3%)	(1.8%)	(-1.1%)	(-4.0%)	(-2.8%)	(-5.2%)	(4.4%)	(6.0%)
<b>Wholesale Trade</b>	<b>157.0</b>	<b>158.0</b>	<b>156.9</b>	<b>159.1</b>	<b>159.3</b>	<b>152.3</b>	<b>166.3</b>	<b>185.3</b>	<b>181.5</b>
	(14.1%)	(0.6%)	(6.3%)	(-4.4%)	(1.5%)	(-9.6%)	(14.3%)	(22.3%)	(20.2%)
<b>Retail Trade</b>	<b>132.0</b>	<b>140.0</b>	<b>138.9</b>	<b>141.1</b>	<b>145.3</b>	<b>142.8</b>	<b>147.8</b>	<b>154.1</b>	<b>158.5</b>
	(3.3%)	(6.1%)	(6.3%)	(5.9%)	(4.6%)	(3.9%)	(5.4%)	(10.6%)	(13.0%)



หมายเหตุ : ตัวเลขในวงเล็บเป็นอัตราการเปลี่ยนแปลงจากระยะเดียวกันปีก่อน

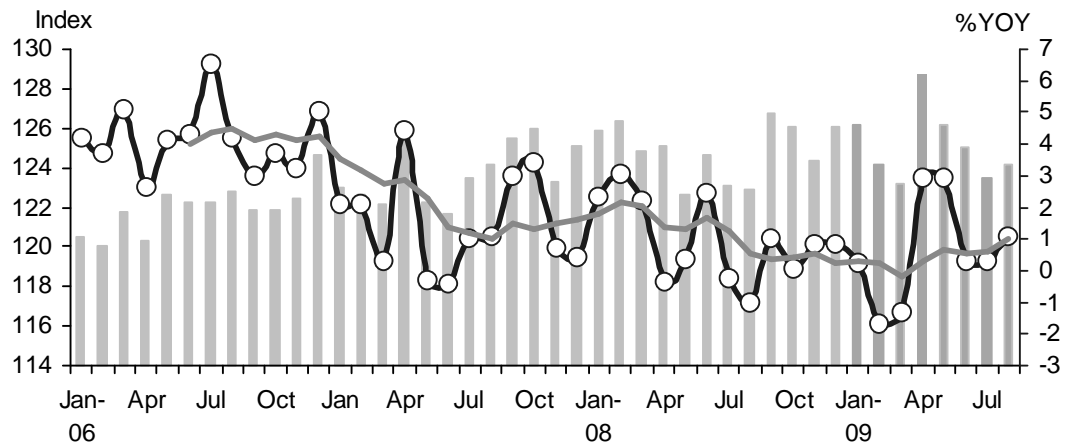
ที่มา : ธนาคารแห่งประเทศไทย สำนักงานภาคเหนือ (คำนวณจากข้อมูลภาษีมูลค่าเพิ่ม กรมสรรพากร กระทรวงการคลัง)

การอุปโภคบริโภคปรับตัว  
ดีขึ้นต่อเนื่องจากเดือนก่อน

**5. การอุปโภคบริโภคภาคเอกชน** ปรับตัวดีขึ้นต่อเนื่องจากเดือนก่อน สะท้อนจากเครื่องชี้การใช้จ่ายภาคเอกชนที่สำคัญได้แก่ ปริมาณการจัดเก็บภาษีมูลค่าเพิ่มที่ขยายตัวต่อเนื่องจากระยะเดียวกันปีก่อนร้อยละ 8.8 ตามคำสั่งซื้อที่ปรับตัวดีขึ้นของหมวดอุตสาหกรรม กลุ่มอาหาร เครื่องดื่ม และวัสดุก่อสร้าง ด้านปริมาณการจดทะเบียนรถยนต์ขยายตัวจากระยะเดียวกันปีก่อนร้อยละ 12.6 แรงตัวต่อเนื่องจากร้อยละ 4.6 เดือนก่อน ตามการเพิ่มกำลังการผลิตตอบสนองคำสั่งซื้อเดิม ขณะที่ปริมาณการจดทะเบียนรถยนต์หดตัวจากระยะเดียวกันปีก่อนร้อยละ 6.8 แต่ปรับตัวดีขึ้นจากเดือนก่อนที่หดตัวร้อยละ 13.0 ตามความต้องการที่เพิ่มขึ้นในกลุ่มจักรยานยนต์แบบเกียร์อัตโนมัติ และแนวโน้มราคาน้ำมันที่สูงขึ้นจูงใจให้มีการใช้รถจักรยานยนต์มากขึ้น ด้านปริมาณการใช้ไฟฟ้าในครัวเรือนเดือนกรกฎาคม 2552 ขยายตัวร้อยละ 4.5 ชะลอลงจากเดือนที่ขยายตัวร้อยละ 5.4

ดัชนีการอุปโภคบริโภคภาคเอกชนภาคเหนือ

	2008	H1-09	Q1-09	Q2-09	Jul-09	Aug-09 <sup>P</sup>
PCI	124.9	125.5	124.5	126.6	123.5	124.2
%YOY	0.9	0.5	-0.9	2.0	0.3	1.1
%MOM , %QOQ		0.6	-0.8	1.7	-1.2	0.6



■ PCI Index (LHS)

● %YOY (RHS)

หมายเหตุ : PCI (2543=100)

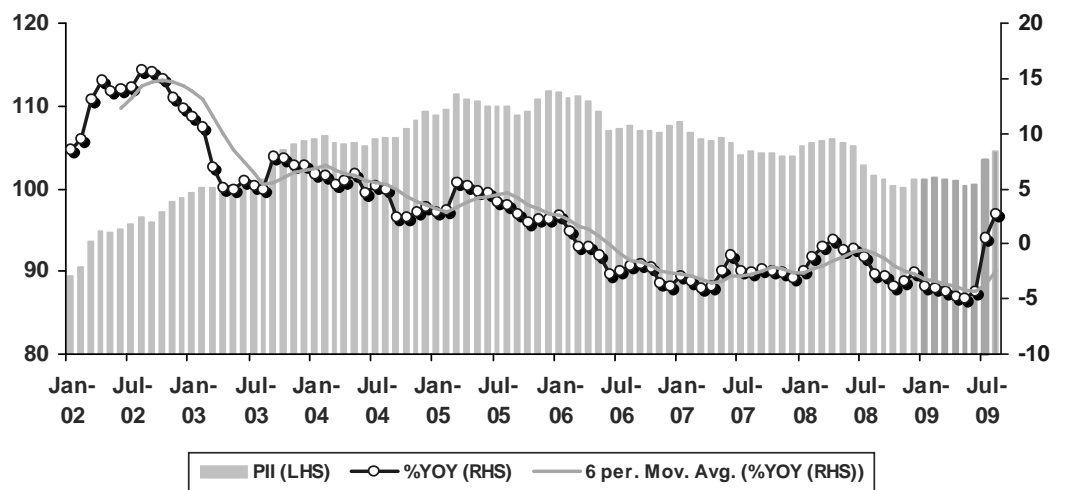
ที่มา : ธนาคารแห่งประเทศไทย สำนักงานภาคเหนือ

การลงทุนภาคเอกชน  
ปรับตัวดีขึ้นตามการขยายตัว  
ของภาคการก่อสร้างเป็นสำคัญ

**6. การลงทุนภาคเอกชน** ปรับตัวดีขึ้นตามการขยายตัวภาคการก่อสร้างเป็นสำคัญ โดยเครื่องชี้ที่สำคัญได้แก่ ปริมาณการจำหน่ายวัสดุก่อสร้างขยายตัวสูงมากจากเดือนก่อน ตามการขยายตัวของภาคการก่อสร้างหอพักและอาคารพาณิชย์ ในจังหวัดหลักของภาค เช่น จังหวัดเชียงใหม่ การก่อสร้างบ้านอยู่อาศัยเองของเกษตรกรในอำเภอรอบนอก การส่งออก ไปประเทศเพื่อนบ้าน โครงการก่อสร้างขององค์กรปกครองส่วนท้องถิ่น รวมถึงการสะสมสต็อกสินค้าของผู้ประกอบการ จากแนวโน้มการปรับราคาวัสดุก่อสร้างสูงขึ้น อย่างไรก็ตาม พื้นที่รับอนุญาตก่อสร้างในเขตเทศบาลลดลงจากระยะเดียวกัน ปีก่อนร้อยละ 3.2 หดตัวจากเดือนก่อนที่เร่งตัวร้อยละ 130.8 แต่พื้นที่รับอนุญาตก่อสร้างประเภทที่อยู่อาศัยในจังหวัดหลัก ภาคเหนือตอนบนยังคงขยายตัวต่อเนื่อง ด้านค่าธรรมเนียมการจดทะเบียนที่ดินยังหดตัวตามมาตรการ ลดค่าธรรมเนียม ของทางการ สำหรับความสนใจลงทุนเครื่องจักรและอุปกรณ์ซึ่งสะท้อนจากการอนุมัติส่งเสริมการลงทุนในภาคเหนือมี จำนวนทั้งสิ้น 274.8 ล้านบาท หรือขยายตัวจากระยะเดียวกันปีก่อนร้อยละ 587.1 โดยเป็นการลงทุนในหมวด อุตสาหกรรมเบา และหมวดเกษตรกรรมและผลิิตผลการเกษตรเป็นสำคัญ วงเงิน 112.3 ล้านบาท และ 92.6 ล้านบาท ตามลำดับ

ดัชนีการลงทุนภาคเอกชนภาคเหนือ

	2008	H1-09	Q1-09	Q2-09	Jul-09	Aug-09 <sup>P</sup>
PII-Level	103.4	100.8	101.2	100.5	103.5	104.4
%YOY	-1.8	-4.5	-4.1	-4.8	0.6	2.8
%MOM,%QOQ		-0.3	0.7	-0.7	3.0	0.8



ที่มา : ธนาคารแห่งประเทศไทย สำนักงานภาคเหนือ

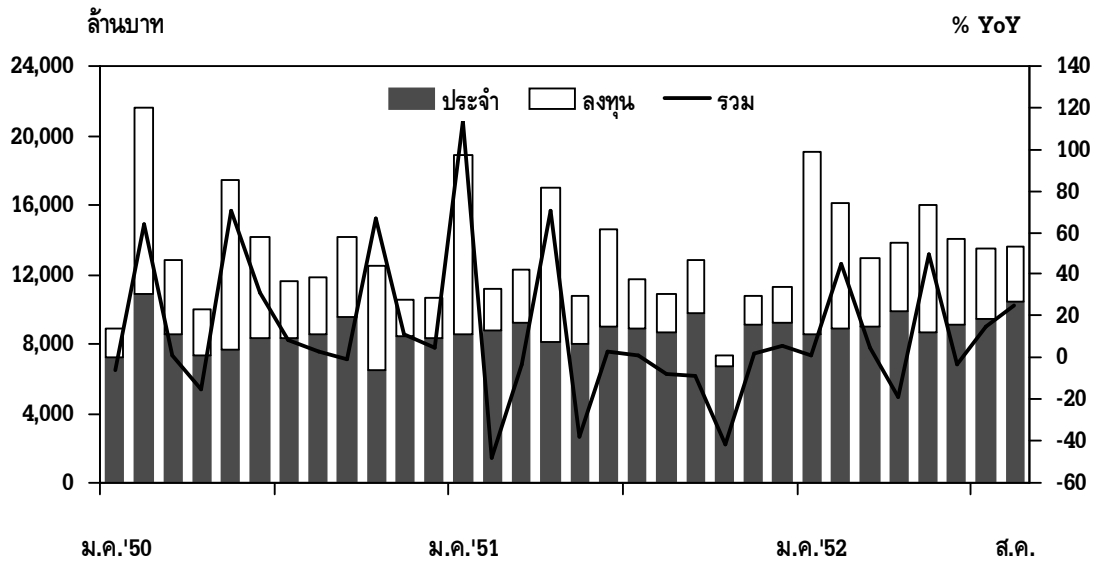
การเบิกจ่ายเงินงบประมาณของภาครัฐเร่งตัว โดยเฉพาะรายจ่ายงบลงทุน

7. การเบิกจ่ายเงินงบประมาณผ่านคลังจังหวัดในภาคเหนือ มีการเบิกจ่ายทั้งสิ้นจำนวน 13,581.5 ล้านบาท เพิ่มขึ้นร้อยละ 24.8 เร่งตัวจากระยะเดียวกันของปีก่อนที่ลดลงร้อยละ 8.0 โดยรายจ่ายงบลงทุนมีจำนวน 3,185.7 ล้านบาท ขยายตัวร้อยละ 42.1 ตามการเบิกจ่ายของหมวดที่ดิน/สิ่งปลูกสร้างซึ่งมีสัดส่วนร้อยละ 84.2 ของงบลงทุนเพิ่มขึ้นร้อยละ 51.2 ทั้งนี้มีการเบิกรับมากที่จังหวัดเชียงใหม่ พิษณุโลก นครสวรรค์ และเพชรบูรณ์ ด้านรายจ่ายประจำมีจำนวน 10,395.8 ล้านบาท เพิ่มขึ้นร้อยละ 20.4 ตามเงินอุดหนุนทั่วไปขององค์กรปกครองส่วนท้องถิ่นที่เพิ่มขึ้นกว่าเท่าตัว ประกอบกับงบรายจ่ายอื่นและงบดำเนินงานเพิ่มขึ้นร้อยละ 54.6 และร้อยละ 12.0 ตามลำดับ จากระยะเดียวกันของปีก่อน

การเบิกจ่ายเงินงบประมาณผ่านคลังจังหวัดในภาคเหนือ

(ล้านบาท)

การใช้จ่ายภาครัฐ	2550 ทั้งปี	2551				2552				
		ทั้งปี	H1	Q2	ส.ค.	H1	Q1	Q2	ก.ค.	ส.ค.
ประจำ	99,637.7	103,852.4	51,625.9	25,162.2	8,637.8	54,022.4	26,387.3	27,635.1	9,471.8	10,395.8
%YoY	(8.0)	(4.2)	(3.3)	(7.9)	(0.8)	(4.6)	(-0.3)	(9.8)	(6.6)	(20.4)
ลงทุน	56,196.0	45,555.7	33,050.8	17,143.4	2,241.8	37,946.2	21,690.3	16,255.9	3,982.7	3,185.7
%YoY	(44.3)	(-18.9)	(-4.8)	(-5.7)	(-32.2)	(14.8)	(36.4)	(-5.2)	(43.0)	(42.1)
รวม	155,833.7	149,408.0	84,676.7	42,305.6	10,879.6	91,968.6	48,077.6	43,891.0	13,454.5	13,581.5
%YoY	(18.8)	(-4.1)	(0.0)	(2.0)	(-8.0)	(8.6)	(13.5)	(3.8)	(15.3)	(24.8)



ที่มา : กระทรวงการคลัง

การส่งออกและนำเข้าปรับตัวดีขึ้น  
จากการส่งออกชิ้นส่วนอิเล็กทรอนิกส์  
ลำไย และอาหารแปรรูป  
และการนำเข้าอัญมณีดิบ  
เพื่อเจียระไน

**8. การค้าต่างประเทศ** การค้าผ่านด่านศุลกากรในภาคเหนือยังอยู่ในเกณฑ์ลดลงจากระยะเดียวกันปีก่อน โดยการส่งออกผ่านด่านศุลกากรในภาคเหนือหดตัวจากระยะเดียวกันปีก่อนร้อยละ 17.6 เหลือ 207.6 ล้านดอลลาร์ สรอ. โดยการส่งออกสินค้าอุตสาหกรรมยังคงลดลงร้อยละ 22.8 จากระยะเดียวกันปีก่อน แต่ปรับตัวดีขึ้นในสินค้าสำคัญ โดยเฉพาะชิ้นส่วนอิเล็กทรอนิกส์ ส่วนการส่งออกสินค้าอาหารแปรรูปไม่บรรจุกระป๋องขยายตัวร้อยละ 11.0 เพิ่มขึ้นจากตลาดญี่ปุ่นเป็นสำคัญ ด้านการส่งออกสินค้าเกษตรขยายตัวร้อยละ 4.7 จากการส่งออกลำไยที่ขยายตัวดี ด้านการส่งออกผ่านด่านชายแดนขยายตัวร้อยละ 13.0 เป็น 87.5 ล้านดอลลาร์ สรอ. เพิ่มขึ้นต่อเนื่องจากเดือนก่อน ตามการส่งออกไปพม่าและลาวที่ขยายตัวร้อยละ 16.2 และร้อยละ 18.2 ตามลำดับ ส่วนการส่งออกไปจีนตอนใต้หดตัวร้อยละ 14.2

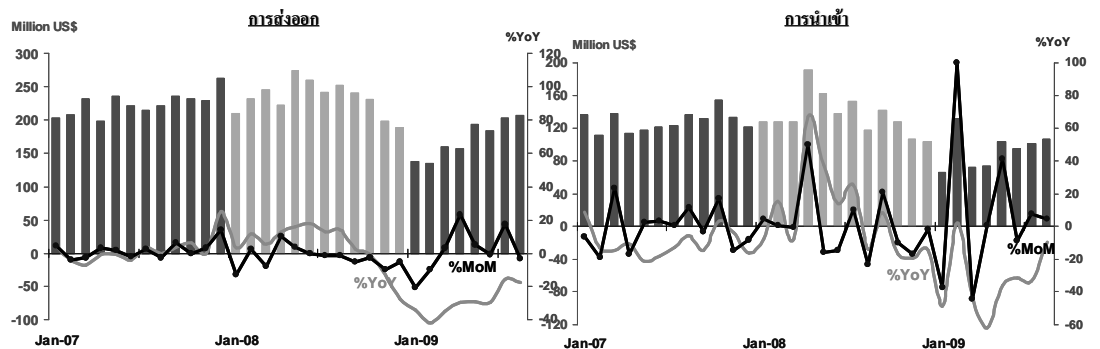
การนำเข้า ผ่านด่านศุลกากรในภาคเหนือหดตัวร้อยละ 9.4 เหลือ 106.5 ล้านดอลลาร์ สรอ. ปรับตัวดีขึ้นเมื่อเทียบกับที่ลดลงร้อยละ 33.6 เดือนก่อน โดยการนำเข้าวัตถุดิบและสินค้าขั้นกลางหดตัวน้อยลงเหลือร้อยละ 18.9 จากการนำเข้าวัตถุดิบอุตสาหกรรมอิเล็กทรอนิกส์ที่มีอย่างต่อเนื่องจากเดือนก่อน และการปรับตัวดีขึ้นของการนำเข้าเพชรดิบเพื่อเจียระไน ขณะที่การนำเข้าสินค้าทุนยังคงลดลงใกล้เคียงกับเดือนก่อน โดยสินค้าทุนนำเข้าที่สำคัญ เช่น ชิ้นส่วนเครื่องจักรไฟฟ้าของอุตสาหกรรมอิเล็กทรอนิกส์ ส่วนการนำเข้าผ่านด่านชายแดนขยายตัวร้อยละ 31.9 เป็น 10.4 ล้านดอลลาร์ สรอ. แรงตัวเมื่อเทียบกับที่เพิ่มขึ้นร้อยละ 5.7 เดือนก่อน โดยการนำเข้าจากลาวเพิ่มขึ้นกว่าเท่าตัว การนำเข้าจากจีนตอนใต้ขยายตัวร้อยละ 3.5 ส่วนการนำเข้าจากพม่าหดตัวร้อยละ 13.1 ต่อเนื่องเป็นเดือนที่ 2

ดุลการค้า ในเดือนสิงหาคม 2552 เกินดุล 101.1 ล้านดอลลาร์ สรอ. ลดลงจากระยะเดียวกันปีก่อน และเดือนก่อนที่เกินดุล 134.2 ล้านดอลลาร์ สรอ. และ 102.1 ล้านดอลลาร์ สรอ. ตามลำดับ

**การค้าต่างประเทศผ่านด่านศุลกากรในภาคเหนือ**

ล้านดอลลาร์ สรอ.

	2008				2009				
	ทั้งปี	ครึ่งปีแรก	ครึ่งปีหลัง	ส.ค.	ครึ่งปีแรก	ไตรมาส 1	ไตรมาส 2	ก.ค.	ส.ค.
การส่งออก	2,798.9	1,446.0	1,353.0	251.8	967.5	432.3	535.2	203.8	207.6
	3.7%	11.1%	-3.1%	14.0%	-33.1%	-37.2%	-29.4%	-15.9%	-17.6%
การนำเข้า	1,627.9	875.2	752.7	117.6	540.8	269.4	271.4	101.7	106.5
	5.7%	18.3%	-5.9%	-13.8%	-38.2%	-29.8%	-44.8%	-33.6%	-9.4%
ดุลการค้า	1,171.0	570.8	600.3	134.2	426.7	162.9	263.8	102.1	101.1



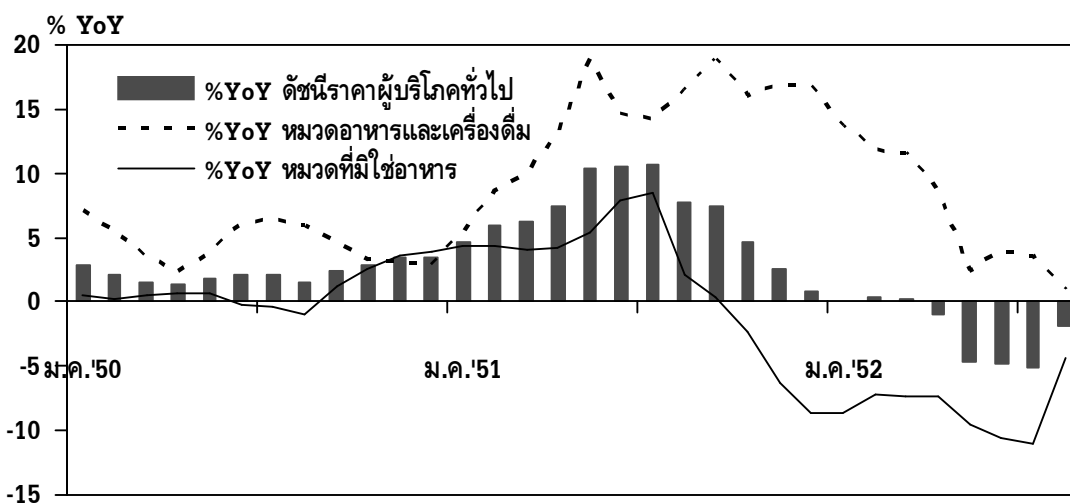
ที่มา : ด่านศุลกากรในภาคเหนือ

ดัชนีราคาผู้บริโภคหดตัวน้อยลง  
ตามราคาน้ำมันดิบที่ปรับตัว  
สูงขึ้น

**9. ระดับราคา** ดัชนีราคาผู้บริโภคทั่วไปของภาคเหนือหดตัวน้อยลงเหลือร้อยละ 1.9 เทียบกับเดือนก่อนหน้า ที่ลดลงร้อยละ 5.1 จากราคาน้ำมันดิบในตลาดโลกที่เริ่มปรับตัวสูงขึ้นอย่างต่อเนื่องเป็นสำคัญ ส่งผลให้ราคาขายปลีกน้ำมันเชื้อเพลิงโดยเฉลี่ยในประเทศมีราคาสูงขึ้น นอกจากนี้ ยังเป็นผลจากราคาอาหารและสินค้าบางชนิดปรับตัวสูงขึ้น อาทิ ไข่ ปลาและสัตว์น้ำ และสินค้าประเภทเครื่องดื่มมีแอลกอฮอล์ สำหรับดัชนีราคาผู้บริโภคพื้นฐานลดลงจากระยะเดียวกันปีก่อนร้อยละ 0.4

### ดัชนีราคาผู้บริโภคภาคเหนือ

	2550	2551				2552				
	ทั้งปี	ทั้งปี	ครั้งแรก	ไตรมาส 2	ส.ค.	ครั้งแรก	ไตรมาส 1	ไตรมาส 2	ก.ค.	ส.ค.
ดัชนีราคาผู้บริโภคทั่วไป	2.4	6.6	7.6	9.5	7.8	-1.7	0.2	-3.5	-5.1	-1.9
อาหารและเครื่องดื่ม	4.6	14.2	11.8	15.5	16.3	8.5	12.4	5.0	3.6	1.0
มิใช่อาหาร	1.0	2.0	5.0	5.8	2.3	-8.4	-7.7	-9.2	-11.0	-4.4
ดัชนีราคาผู้บริโภคพื้นฐาน	0.6	2.7	2.1	3.1	3.5	1.4	2.7	0.2	-1.2	-0.4



หมายเหตุ : CPI (2550=100)

ที่มา : สำนักดัชนีเศรษฐกิจการค้า กระทรวงพาณิชย์



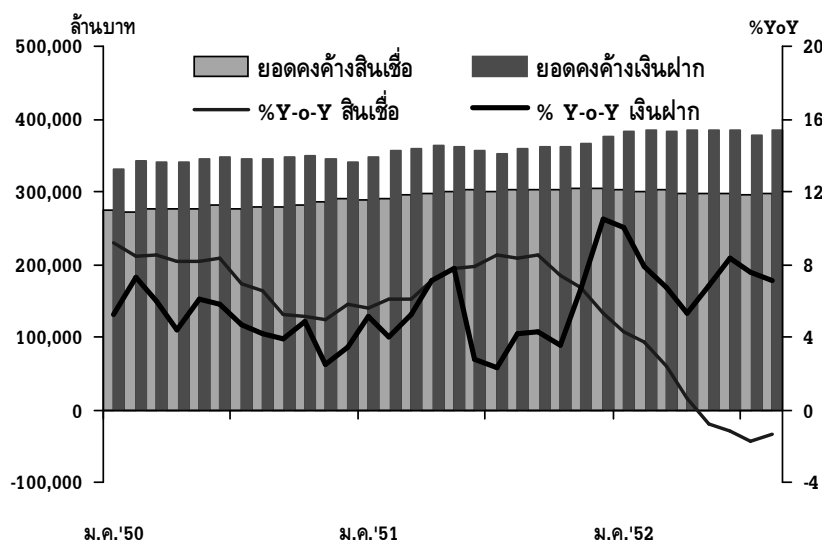
ณ สิ้นเดือนสิงหาคม 2552  
เงินฝากยังคงชะลอตัว  
แต่เงินให้สินเชื่อหดตัวน้อยลง

**11. การเงิน** ยอดคงค้างเงินฝากที่สาขาธนาคารพาณิชย์ในภาคเหนือ ณ สิ้นเดือนสิงหาคม 2552 มียอดคงค้างทั้งสิ้น 383,837 ล้านบาท เพิ่มขึ้นจากระยะเดียวกันปีก่อนร้อยละ 7.1 ชะลอลงจากเดือนก่อน เป็นการเพิ่มขึ้นจากเงินฝากของส่วนราชการและการระดมเงินฝากของธนาคารพาณิชย์บางแห่ง โดยเพิ่มขึ้นมากที่จังหวัดเชียงใหม่ เชียงราย เพชรบูรณ์ และลำปาง ด้านเงินให้สินเชื่อมียอดคงค้าง 297,305 ล้านบาท หดตัวน้อยลงเหลือร้อยละ 1.4 เทียบกับเดือนก่อนหน้าที่ลดลงร้อยละ 1.7 เนื่องจากมีการปล่อยสินเชื่อเพิ่มขึ้นโดยเฉพาะในภาคเหนือตอนล่าง ประเภทธุรกิจโรงสีข้าวและค้าพืชไร่ โดยเพิ่มขึ้นมากที่จังหวัดกำแพงเพชร นครสวรรค์ เพชรบูรณ์ และพิจิตร อย่างไรก็ตาม ในภาคเหนือตอนบนยังมีการชำระคืนหนี้ของธุรกิจค้าปลีกและสหกรณ์ออมทรัพย์ครู สำหรับสัดส่วนสินเชื่อต่อเงินฝากอยู่ที่ร้อยละ 77.5 ลดลงจากร้อยละ 84.2 ระยะเดียวกันของปีก่อน

### เงินฝากและสินเชื่อของสาขาธนาคารพาณิชย์ในภาคเหนือ

(พันล้านบาท)

	2550 ธ.ค.	2551			2552		
		ธ.ค.	ก.ค.	ส.ค.	มิ.ย.	ก.ค.	ส.ค.
เงินฝาก	339.9	375.5	351.5	358.3	385.5	378.1	383.8
%YoY	3.4	10.5	2.3	4.2	8.3	7.6	7.1
สินเชื่อ	290.4	305.7	300.8	301.5	298.4	295.6	297.3
%YoY	5.8	5.3	8.5	8.2	-1.2	-1.7	-1.4
สัดส่วน	85.5	81.4	85.6	84.2	77.4	78.2	77.5

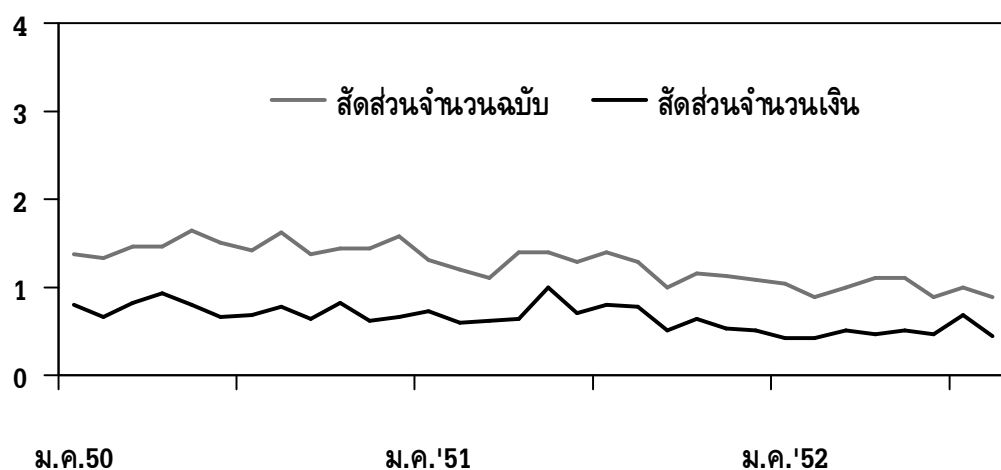


ที่มา : ธนาคารแห่งประเทศไทย

### สัดส่วนของเช็คคืนต่อเช็คเรียกเก็บ

	2550 ทั้งปี	2551				2552				
		ทั้งปี	H1	Q2	ส.ค.	H1	Q1	Q2	ก.ค.	ส.ค.
เช็คเรียกเก็บ ปริมาณ (พันฉบับ)	3,272.1	3,117.7	1,642.0	799.7	237.3	1,535.5	782.0	753.5	258.2	253.8
มูลค่าเช็ค (พันล้านบาท)	465.0	480.5	249.3	125.1	37.4	249.1	129.0	120.1	41.4	40.1
เช็คคืน ปริมาณ (พันฉบับ)	48.2	37.9	20.7	10.6	3.0	15.3	7.5	7.8	2.6	2.3
มูลค่าเช็ค (ล้านบาท)	3,453.2	3,251.0	1,789.3	971.5	286.5	1,167.0	588.0	579.1	282.5	177.0

#### ร้อยละ



ที่มา : สำนักหักบัญชีในภาคเหนือ

### ตารางเครื่องชี้เศรษฐกิจสำคัญของภาคเหนือ

หน่วย	2551	2551		2552					
		ครึ่งปีแรก	ครึ่งปีหลัง	ไตรมาส 1	ไตรมาส 2	ครึ่งปีแรก	ก.ค.	ส.ค.	
<b>1. ภาคเกษตร</b>									
<b>- ราคาพืชผลสำคัญ</b>									
ข้าวเปลือกเจ้าหน้าปี 5%	บาท/เมตริกตัน	10,754.0	10,512.7	10,995.2	10,457.1	9,860.0	10,158.6	10,235.9	9,224.7
		(72.3)	(70.9)	(73.6)	(30.8)	(-24.3)	(-3.4)	(-16.3)	(-19.9)
ข้าวเปลือกเหนียวนาปีเมล็ดยาว	บาท/เมตริกตัน	8,091.5	9,487.0	6,696.0	7,877.8	7,539.6	7,708.7	-	-
		(-26.3)	(-14.0)	(-38.7)	(-6.9)	(-28.3)	(-18.7)	-	-
ข้าวเปลือกเจ้าหน้าปี 14-15%	บาท/เมตริกตัน	11,593.2	11,326.9	11,859.5	10,270.5	9,950.7	10,110.6	10,270.7	9,279.5
		(86.9)	(83.9)	(89.8)	(7.8)	(-24.2)	(-10.7)	(-16.4)	(-18.9)
อ้อย	บาท/เมตริกตัน	883.4	883.4	869.0	944.8	945.7	945.7	-	-
		(9.1)	(9.1)	(4.1)	(7.1)	(7.1)	(7.1)	-	-
มันสำปะหลังสดคละ	บาท/กิโลกรัม	1.6	2.1	1.2	1.1	1.0	1.0	-	-
		(29.1)	(88.9)	(-16.7)	(-47.7)	(-53.6)	(-50.7)	-	-
ข้าวโพดความชื้นไม่เกิน 14%	บาท/กิโลกรัม	7.7	7.9	7.5	6.0	6.5	6.3	6.4	5.3
		(10.8)	(15.4)	(6.3)	(-19.9)	(-21.7)	(-20.8)	(-34.8)	(-38.3)
ถั่วเหลืองคละ	บาท/กิโลกรัม	17.2	17.6	16.8	14.9	15.9	15.4	-	14.1
		(43.3)	(68.0)	(24.2)	(-9.9)	(-14.8)	(-12.5)	-	-
กระเทียมแห้งใหญ่คละ	บาท/กิโลกรัม	20.3	18.4	22.2	23.7	27.0	25.3	34.8	37.7
		(-45.6)	(-50.6)	-	(21.8)	(55.8)	(37.8)	(59.2)	(67.6)
หอมแดงแห้งใหญ่คละ	บาท/กิโลกรัม	29.9	24.9	34.9	10.9	17.5	14.2	-	-
		(267.1)	(206.0)	-	(-50.9)	(-36.5)	(-43.0)	-	-
ลำไยคละ	บาท/กิโลกรัม	17.6	-	17.6	-	-	-	9.5	9.5
		(99.0)	-	(99.0)	-	-	-	(-36.7)	(-52.9)
ลิ้นจี่คละ	บาท/กิโลกรัม	9.5	9.5	-	-	8.8	8.8	-	-
		(63.0)	(63.0)	-	-	(-7.5)	(-7.5)	-	-
<b>2. ภาคอุตสาหกรรม<sup>R</sup></b>									
- ดัชนีผลผลิตอุตสาหกรรมที่ปรับฤดูกาล	ระดับ	-	-	-	-	-	-	178.0	195.7
- ดัชนีผลผลิตอุตสาหกรรมที่ไม่ปรับฤดูกาล	ระดับ	153.9	150.6	157.1	101.5	97.8	99.7	163.5	215.9
		(1.3)	(10.3)	(-6.1)	(-36.8)	(-30.4)	(-33.8)	(-9.4)	(23.8)
<b>3. ภาคบริการ</b>									
- ภาษีมูลค่าเพิ่มประเภทโรงแรมและภัตตาคาร	ล้านบาท	376.2	215.5	160.5	104.0	73.3	177.7	20.6	24.0
		(-0.8)	(5.7)	(-8.5)	(-14.2)	(-22.1)	(-17.6)	(-5.1)	(-11.6)
- จำนวนผู้โดยสารผ่านท่าอากาศยาน	พันคน	3,985.0	2,174.5	1,810.5	1,014.0	838.0	1,852.0	334.0	349.7
		(-7.7)	(7.2)	(-20.9)	(-17.9)	(-10.7)	(-14.8)	(2.8)	(11.4)
- การใช้ไฟฟ้าภาคบริการ	ล้านกิโลวัตต์-ชั่วโมง	302.5	150.7	151.8	71.3	55.6	126.9	27.1	n.a.
		(7.3)	(10.7)	(4.2)	(1.5)	(-30.9)	(-15.8)	(2.3)	n.a.

### ตารางเครื่องชี้เศรษฐกิจสำคัญของภาคเหนือ

	หน่วย	2551	2551		2552				
			ครึ่งปีแรก	ครึ่งปีหลัง	ไตรมาส 1	ไตรมาส 2	ครึ่งปีแรก	ก.ค.	ส.ค.
- อัตราการเข้าพัก	ร้อยละ	51.9	51.6	52.2	60.6	35.7	48.2	39.3	47.8
- ราคาห้องพักเฉลี่ย	บาท/ห้อง	972.6	990.5	954.8	1,048.1	933.6	990.9	881.7	823.9
		(0.3)	(0.6)	(0.1)	(-0.2)	(0.2)	(0.0)	(0.2)	(-3.9)
<b>4. ภาคการค้า 1/</b>									
- ดัชนีภาคการค้า	ระดับ	143.3	143.2	143.4	140.9	145.2	143.1	154.8	156.9
		(2.2)	(4.1)	(0.3)	(-2.1)	(2.1)	(-0.1)	(10.1)	(11.2)
- หมวดยานยนต์	ระดับ	139.8	140.8	138.7	135.1	135.2	135.1	143.4	146.2
		(0.3)	(1.8)	(-1.1)	(-2.8)	(-5.2)	(-4.0)	(4.4)	(6.0)
- หมวดค้าส่ง	ระดับ	158.0	156.9	159.1	152.3	166.3	159.3	185.3	181.5
		(0.6)	(6.3)	(-4.4)	(-9.6)	(14.3)	(1.5)	(22.3)	(20.2)
- หมวดค้าปลีก	ระดับ	140.0	138.9	141.1	142.8	147.8	145.3	154.1	158.5
		(6.1)	(6.3)	(5.9)	(3.9)	(5.4)	(4.6)	(10.6)	(13.0)
<b>5. การอุปโภคบริโภคภาคเอกชน</b>									
- ภาษีมูลค่าเพิ่ม (Real Term)	ล้านบาท	8,161.5	4,175.4	3,986.1	2,205.9	2,314.0	4,520.0	630.6	676.2 P/
		(-2.4)	(-2.4)	(-2.3)	(0.6)	(16.7)	(8.3)	(5.1)	(8.8)
- ปริมาณรถจักรยานยนต์จดทะเบียน	คัน	256,840	133,488	123,352	57,050	66,951	124,001	22,399	19,073
		(8.5)	(1.8)	(16.8)	(-9.3)	(-5.1)	(-7.1)	(-13.0)	(-6.8)
- ปริมาณรถยนต์จดทะเบียน	คัน	65,369.0	41,447	23,922	19,427	15,730	35,157	5,100	4,536
		(0.2)	(8.0)	(-11.0)	(-15.6)	(-14.7)	(-15.2)	(4.6)	(12.6)
- ปริมาณการใช้ไฟฟ้าเพื่อที่อยู่อาศัย	ล้านกิโลวัตต์-ชั่วโมง	3,537.1	1,778.0	1,758.9	845.3	1,015.4	1,860.8	326.4	n.a.
		(2.9)	(5.4)	(0.5)	(3.7)	(5.4)	(4.6)	(4.5)	n.a.
<b>6. การลงทุนภาคเอกชน</b>									
- พื้นที่ก่อสร้างรับอนุญาตในเขตเทศบาล	พันตารางเมตร	1,180.9	569.1	611.9	222.7	289.3	512.1	210.6	91.4
		(9.5)	(-0.2)	(20.4)	(-32.4)	(20.8)	(-10.0)	(130.8)	(-3.2)
- ค่าธรรมเนียมขายและขายฝากที่ดิน	ล้านบาท	415.3	236.9	178.4	80.0	67.7	147.7	26.2	28.8
		(-10.5)	(8.9)	(-27.6)	(-33.7)	(-41.8)	(-37.7)	(-17.1)	(-20.6)
- การส่งเสริมการลงทุนจาก BOI (ได้รับอนุมัติ)									
จำนวน	โครงการ	79	39	41	14	14	28	4	6
		(17.9)	(2.6)	(37.9)	(-6.7)	(-41.7)	(17.2)	(33.3)	(200.0)
เงินลงทุน	ล้านบาท	9,244.4	2,906.4	6,338.1	859.3	2,548.2	3,407.5	848.5	274.8
		(17.2)	(-47.5)	(169.7)	(-24.6)	(44.3)	(17.2)	(568.1)	(587.1)
<b>7. การค้าต่างประเทศ<sup>ii</sup></b>									
- สินค้าส่งออกผ่านด่านศุลกากร 2/	ล้านดอลลาร์ สรอ.	2,798.9	1,446.0	1,353.0	432.3	535.2	967.5	203.8	207.6
		(3.7)	(11.1)	(-3.1)	(-37.2)	(-29.4)	(-33.1)	(-15.9)	(-17.6)
ท่าอากาศยานเชียงใหม่	ล้านดอลลาร์ สรอ.	1,871.9	980.0	891.9	211.6	272.4	484.0	116.3	120.1
		(-7.5)	(-2.5)	(-12.3)	(-54.8)	(-46.8)	(-50.6)	(-29.2)	(-31.1)
ฝ่ายบริการศุลกากรท่าอากาศยานเชียงใหม่	ล้านดอลลาร์ สรอ.	38.0	26.4	11.6	0.6	1.1	1.7	0.2	0.2
		(-69.0)	(-67.8)	(-71.6)	(-96.5)	(-87.7)	(-93.5)	(-79.1)	(-79.4)

### ตารางเครื่องชี้เศรษฐกิจสำคัญของภาคเหนือ

หน่วย	2551	2551		2552			ก.ค.	ส.ค.	
		ครึ่งปีแรก	ครึ่งปีหลัง	ไตรมาส 1	ไตรมาส 2	ครึ่งปีแรก			
ฝ่ายบริการธุรกิจการสำหุน	ล้านดอลลาร์ สรอ.	1,833.9	953.6	880.3	211.0	271.3	482.3	116.1	119.9
		(-3.5)	(3.2)	(-9.8)	(-53.2)	(-46.1)	(-49.4)	(-28.9)	(-30.9)
การค้าชายแดน	ล้านดอลลาร์ สรอ.	927.0	466.0	461.0	220.7	262.8	483.5	87.5	87.5
		(37.4)	(57.5)	(21.7)	(0.3)	(6.9)	(3.8)	(12.1)	(13.0)
พม่า	ล้านดอลลาร์ สรอ.	757.3	391.1	366.2	187.6	225.5	413.1	74.0	74.4
		(59.1)	(70.6)	(48.4)	(1.9)	(9.0)	(5.6)	(12.2)	(16.2)
จีนตอนใต้	ล้านดอลลาร์ สรอ.	110.1	48.2	61.9	17.2	18.3	35.6	8.3	7.3
		(-32.7)	(-3.6)	(-45.5)	(-23.1)	(-28.9)	(-26.2)	(6.2)	(-14.2)
ลาว	ล้านดอลลาร์ สรอ.	59.6	26.7	32.9	15.9	19.0	34.8	5.2	5.9
		(68.6)	(60.2)	(76.2)	(17.7)	(43.4)	(30.4)	(21.2)	(18.2)
- สินค้าเข้าผ่านด่านศุลกากร	ล้านดอลลาร์ สรอ.	1,627.9	875.2	752.7	269.4	271.4	540.8	101.7	106.5
		(5.7)	(18.3)	(-5.9)	(-29.8)	(-44.8)	(-38.2)	(-33.6)	(-9.4)
ท่าอากาศยานเชียงใหม่	ล้านดอลลาร์ สรอ.	1,513.5	828.0	685.5	243.1	241.3	484.4	91.8	96.2
		(5.2)	(19.9)	(-8.4)	(-32.3)	(-48.5)	(-41.5)	(-36.1)	(-12.4)
ฝ่ายบริการธุรกิจการท่าอากาศยานเชียงใหม่	ล้านดอลลาร์ สรอ.	268.3	119.9	148.4	32.6	68.9	101.5	21.2	20.4
		(276.1)	(242.0)	(309.0)	(108.6)	(-33.9)	(-15.4)	(-21.9)	(-6.9)
ฝ่ายบริการธุรกิจการสำหุน	ล้านดอลลาร์ สรอ.	1,245.2	708.1	537.1	210.5	172.4	382.9	70.6	75.8
		(-9.0)	(8.0)	(-24.6)	(-38.7)	(-52.7)	(-45.9)	(-39.5)	(-13.7)
การค้าชายแดน	ล้านดอลลาร์ สรอ.	114.3	47.2	67.1	26.3	30.1	56.4	9.9	10.4
		(13.6)	(-4.3)	(30.8)	(7.4)	(32.6)	(19.5)	(5.7)	(31.9)
พม่า	ล้านดอลลาร์ สรอ.	50.4	22.1	28.3	16.6	18.6	35.2	3.4	2.7
		(-2.5)	(-19.1)	(16.0)	(46.0)	(73.0)	(59.1)	(-5.2)	(-13.1)
จีนตอนใต้	ล้านดอลลาร์ สรอ.	40.4	12.6	27.9	3.8	3.7	7.5	2.7	3.5
		(41.3)	(16.8)	(56.0)	(-28.6)	(-49.1)	(-40.4)	(-34.9)	(18.3)
ลาว	ล้านดอลลาร์ สรอ.	23.5	12.5	11.0	5.8	7.9	13.8	3.8	4.1
		(15.8)	(11.5)	(21.1)	(-24.5)	(64.9)	(9.7)	(135.0)	(135.6)
- ดุลการค้า	ล้านดอลลาร์ สรอ.	1,171.1	570.8	600.3	162.9	263.8	426.7	102.1	101.1
<b>8. ระดับราคา</b>									
- ดัชนีราคาผู้บริโภคทั่วไป	ร้อยละ	6.6	7.6	5.7	0.2	-3.5	-1.7	-5.1	-1.9
หมวดอาหาร	ร้อยละ	14.2	11.8	16.5	12.4	5.0	8.5	3.6	1.0
หมวดอื่นที่มีโชอาหาร	ร้อยละ	2.0	5.0	-1.1	-7.7	-9.2	-8.4	-11.0	-4.4
- ดัชนีราคาผู้บริโภคพื้นฐาน	ร้อยละ	2.7	2.1	3.4	2.7	0.2	1.4	-1.2	-0.4
<b>9. ภาคการเงิน</b>									
- เงินฝากธนาคารพาณิชย์	พันล้านบาท	375.5	356.0	375.5	381.6	385.5	385.5	378.1	383.8
		(10.5)	(2.8)	(10.5)	(6.7)	(8.3)	(8.3)	(7.6)	(7.1)
- สินเชื่อธนาคารพาณิชย์	พันล้านบาท	305.7	302.1	305.7	301.3	298.4	298.4	295.6	297.3
		(5.3)	(7.9)	(5.3)	(2.4)	(-1.2)	(-1.2)	(-1.7)	(-1.4)

หมายเหตุ : ตัวเลขในวงเล็บเป็นอัตราการเปลี่ยนแปลงเป็นร้อยละจากระยะเดียวกันปีก่อน

E/ = ข้อมูลประมาณการ, P/ = ข้อมูลเบื้องต้น, n.a. = ยังไม่มีข้อมูล, R = มีการปรับปรุงข้อมูล

1/ ภาคการค้าส่งและค้าปลีก การซ่อมแซมรถยนต์ จักรยานยนต์ ของใช้ส่วนบุคคลและของใช้ในครัวเรือน

CPI (2550=100) เริ่มเผยแพร่ตั้งแต่ มกราคม 2552

2/ เป็นข้อมูลส่งออกผ่านด่านศุลกากรสำหุนที่รวมข้อมูลของผู้ส่งออกที่ทำพิธีการส่งออกโดยระบบ Paperless Cust

## นโยบายการสนับสนุนช่วยเหลือเกษตรกร กรณีศึกษาสหรัฐอเมริกา<sup>1</sup>

ดวงทิพย์ ศิริกาญจนรักษ์ เศรษฐกรอาวุโส

เบญจมาภรณ์ อมรเลิศพานิช เศรษฐกร

เบญจพล พรหมมาวีน นักศึกษาฝึกงาน<sup>2</sup>

ส่วนเศรษฐกิจภาค

### ที่มาและความสำคัญ

ในปัจจุบันระบบการค้าเสรีสินค้าเกษตรในตลาดโลกมีแนวโน้มทวีความสำคัญมากยิ่งขึ้น ซึ่งปัจจุบันนี้เป็นที่ทราบกันโดยทั่วไปแล้วว่า การเจรจาพหุภาคีรอบโดฮา (Doha Round) วาระสำคัญหนึ่งคือ การเปิดเสรีสินค้าเกษตร ลดการอุดหนุนอันเป็นการบิดเบือนกลไกตลาด เป็นสาเหตุหนึ่ง นำมาสู่การเปลี่ยนแปลงนโยบายการช่วยเหลือภาคเกษตรกรในหลายประเทศ สำหรับไทยในฐานะสมาชิกในกลุ่มเขตเศรษฐกิจเสรีอาเซียน (หรือ ASEAN Free Trade Area: AFTA) ซึ่งกำหนดให้ในปี 2553 ไทยต้องลดภาษีการนำเข้าสินค้าเกษตรเหลือเพียงร้อยละ 0-5 และยกเลิกนโยบายกีดกันอื่นๆ ตามโครงการ CEPT (Common Effective Preferential Tariff) ซึ่งนำมาสู่การเปลี่ยนแปลงนโยบายช่วยเหลือภาคเกษตรกรของทางการไทย โดยเฉพาะข้าว ข้าวโพด และมันสำปะหลัง จากวิธีจํานําเป็นวิธีประกันรายได้ ดังนั้น ในช่วงรอยต่อของการเปลี่ยนแปลงนี้คณะผู้เขียนจึงได้ทำการศึกษา นโยบายการสนับสนุนช่วยเหลือเกษตรกรของสหรัฐอเมริกา ในฐานะเป็นคู่ค้ารายใหญ่ของไทยและเป็นประเทศที่มีบทบาทสำคัญในตลาดโลก โดยมีวัตถุประสงค์เพื่อศึกษาแนวทางการช่วยเหลือภาคเกษตรกรในรูปแบบต่างๆของสหรัฐอเมริกา อันจะเป็นประโยชน์บ้างไม่มากนักน้อยสำหรับเป็นข้อมูลประกอบการตัดสินใจในการทำการค้า การค้าของผู้ประกอบการไทย ตลอดจนเป็นทางเลือกให้แก่องค์กรที่เกี่ยวข้องในการวางนโยบายและผู้สนใจที่จะศึกษาต่อไป

### นโยบายการสนับสนุนช่วยเหลือภาคเกษตรกรของสหรัฐอเมริกา

รัฐสภาของสหรัฐอเมริกา (U.S. Congress) จะออกกฎหมายว่าด้วยนโยบายภาคเกษตรกรรม หรือที่เรียกว่า Farm Bill หรือ Farm Act เป็นประจำทุก 4 - 6 ปี โดยเริ่มจัดทำขึ้นตั้งแต่ปี 2476 สมัยประธานาธิบดี แฟรงคลิน ดี รูสเวลต์ เพื่อฟื้นฟูภาคชนบทอันเนื่องมาจากภาวะเศรษฐกิจตกต่ำครั้งใหญ่ (The Great Depression) สำหรับกฎหมายฉบับล่าสุด คือ Farm Act 2008 กำหนดให้เกษตรกรทุกคนต้องขึ้นทะเบียนกับกระทรวงเกษตรของสหรัฐอเมริกา (United States Department of Agriculture: USDA) เพื่อรับเงินสนับสนุนและปกป้องคุ้มครองจากรัฐ ซึ่งวิธีนี้ทำให้สามารถตรวจสอบการรับเงินสนับสนุนของเกษตรกรแต่ละคนได้ และป้องกันการรับเงินช่วยเหลือซ้ำซ้อนจากหลายโครงการ

Farm Act 2008 แบ่งออกเป็นทั้งหมด 15 หมวด โดยในการศึกษาครั้งนี้ทำการศึกษาเฉพาะหมวดนโยบายสินค้าโภคภัณฑ์ หมวดอุดหนุนราคา หมวดการค้า และหมวดพลังงาน เนื่องจากเป็นหมวดที่มีความสำคัญที่สุดใน Farm Act 2008 และคณะผู้เขียนเห็นว่าจะเป็นประโยชน์แก่ไทยต่อไป

#### 1. นโยบายสนับสนุนสินค้าโภคภัณฑ์ (Commodity Programs) ผ่าน 3 โครงการสำคัญได้แก่

1.1 นโยบายสนับสนุนด้านราคาสินค้า (Price Support) เช่นในกรณีผลิตภัณฑ์นม ในภาวะราคาผลิตภัณฑ์นมในตลาดต่ำลง รัฐจะทำการซื้อเนย นม นมผง และชีส ตามราคาที่รัฐกำหนด (Fixed Price) และมีการจัดตั้ง Dairy Export Incentive Program เพื่อสนับสนุนการส่งออก และสร้างแรงจูงใจในการส่งออกให้ผู้ผลิต

<sup>1</sup> ข้อคิดเห็นที่ปรากฏในบทความนี้เป็นความเห็นของผู้เขียน ซึ่งไม่จำเป็นต้องสอดคล้องกับความเห็นของธนาคารแห่งประเทศไทย

<sup>2</sup> นักศึกษาสาขาวิชาเศรษฐศาสตร์ หลักสูตรปริญญาตรี จาก London School of Economics and Political Science (LSE)

1.2 นโยบายสนับสนุนรายได้เกษตรกร (Income Support) ให้การสนับสนุนผู้ผลิตข้าว พืชที่ใช้ทำน้ำมัน ฝ้าย และถั่วเหลือง โดยมีโครงการที่สำคัญ เช่น

- Marketing Assistance Loan Program คือ รัฐสนับสนุนการกู้ยืมในระยะสั้น ในอัตรากู้ยืมต่ำกว่าตลาด และเมื่อราคาตลาดต่ำกว่าอัตรากู้ยืม รัฐจะจ่ายค่าผลต่างให้แก่เกษตรกร

- Direct Payment (DP) คือ การจ่ายเงินโดยตรงให้แก่เกษตรกร โดยไม่คำนึงถึงราคาตลาดของผลผลิตนั้นๆ จำนวนจากสถิติพื้นที่เพาะปลูกในอดีตของเกษตรกร ยกเว้นจำนวนจากจำนวนผลผลิตในอดีต และกำหนดการจ่ายเงินสูงสุดรายละ 40,000 ดอลลาร์ สรอ.ต่อปี ทั้งนี้เกษตรกรสามารถสร้างสิ่งปลูกสร้างบนพื้นที่ทำการเกษตรของตนและได้รับเงินสนับสนุน โดยมีเงื่อนไขว่าสิ่งปลูกสร้างนั้นจะต้องเกี่ยวข้องกับการทำการเกษตร อย่างไรก็ตาม รัฐมีนโยบายลดเงินสนับสนุนแก่เกษตรกรนี้จากร้อยละ 85 ของพื้นที่ทำการเกษตร เหลือร้อยละ 83.3 ในปี ค.ศ.2009-2011

- Countercyclical Payments (CCPs) คือรัฐจะจ่ายเงินสนับสนุนโดยตรงให้แก่เกษตรกรเมื่อราคาตลาดต่ำกว่าราคาเป้าหมาย จำนวนจากสถิติพื้นที่เพาะปลูกและผลผลิตในอดีตของเกษตรกร เช่นเดียวกับ DP

1.3 นโยบายที่ช่วยบริหารจัดการความเสี่ยงต่อภาวะที่ไม่เอื้ออำนวยแก่เกษตรกร (Risk Management) ซึ่งเป็นนโยบายที่รัฐให้ความสำคัญมากขึ้นเรื่อยๆ โครงการที่สำคัญ เช่น

- Average Crop Revenue Election Program (ACRE) เป็นโครงการใหม่ใน Farm Bill 2008 และเป็นทางเลือกให้แก่เกษตรกรระหว่าง CCPs และ ACRE โดยทางรัฐได้จัดทำโปรแกรมช่วยคำนวณเปรียบเทียบผลประโยชน์ที่จะได้รับระหว่าง 2 โครงการ ทั้งนี้หากเกษตรกรเลือกที่จะเข้าร่วมโครงการ ACRE จะไม่สามารถกลับไปเข้าร่วมโครงการ CCPs ได้จนกว่าจะถึงปี 2012

ซึ่งโครงการ ACRE จะจ่ายเงินให้แก่เกษตรกร โดยคำนวณ จากรายได้เกษตรกรเป็นหลัก โดยมีเงื่อนไข คือ 1) Actual State's Revenue ต่ำกว่า State's ACRE Revenue Guarantee และ 2) Farm's Revenue ต่ำกว่า Farm's ACRE Benchmark Revenue

- นโยบายประกันสินค้าเกษตร (Crop Insurance) คือ การรับประกันความเสี่ยงของเกษตรกรในการสูญเสียรายได้และสูญเสียผลผลิต รัฐบาลให้บริษัทเอกชน 16 บริษัทเป็นผู้รับประกัน โดยรัฐเป็นผู้กำหนดเงื่อนไขในสัญญาและอัตราค่ารับประกัน รัฐบาลให้เงินสนับสนุนค่าประกันบางส่วนแก่เกษตรกร (แนวโน้มนำขึ้นในปี 2009) และให้เงินสนับสนุนการบริหารจัดการบางส่วนแก่บริษัทประกัน (แนวโน้มนำลงในปี 2009) รัฐบาลจะประกันบริษัทประกันอีกทอดหนึ่งโดยจ่ายเงินให้บริษัทหากค่าชดเชยทั้งหมด (Indemnities) มีค่าสูงกว่าค่าเบี้ยประกันทั้งหมด (Total Premiums) ในปี 2008 ร้อยละ 84 ของพื้นที่ทำการเกษตรทั้งหมดเข้าร่วมโครงการประกันนี้ และ 2 ใน 3 เป็นผลผลิตประเภทข้าวโพด ฝ้าย ถั่วเหลือง และข้าวสาลี

ส่วนโครงการ Non-Insured Crop Assistance Disaster Program: NAP ซึ่งให้ความช่วยเหลือแก่เกษตรกรที่ไม่ได้ทำประกันผลผลิตแล้วประสบภัยธรรมชาติยังมีอยู่ แต่ค่าธรรมเนียมสูงขึ้น

- นโยบายช่วยเหลือผู้ประสบภัยธรรมชาติ (New Disaster Assistance Program) เป็นนโยบายใหม่ที่รัฐจะจ่ายเงินให้แก่เกษตรกรในเมืองที่มีการประกาศการประสบภัยธรรมชาติ หรือจ่ายเงินให้แก่ฟาร์มที่มีผลผลิตลดลงร้อยละ 50 ต่อปี

- Supplemental Agricultural Disaster Assistance (SADA) ซึ่งเป็นโครงการใหม่ประกอบด้วยโครงการย่อย 5 โครงการ ดังนี้
  - (1) โครงการ Livestock Indemnities Payments: เป็นโครงการช่วยเหลือกรณีสัตว์ในฟาร์มเสียชีวิตเนื่องจากสภาพอากาศ รัฐจะจ่ายเงินร้อยละ 75 ของราคาสัตว์ในวันก่อนที่สัตว์เสียชีวิต หากอัตราการเสียชีวิตของสัตว์ในฟาร์มสูงกว่าอัตราการเสียชีวิตปกติ

- (2) โครงการ Livestock Forage Disaster Program: รัฐจะจ่ายเงินชดเชยแก่เกษตรกรที่ประสบปัญหาเกี่ยวกับอาหารสัตว์หรือพื้นที่ทำการเกษตรเสียหายอันเนื่องจากไฟป่าหรือภัยแล้ง

- (3) โครงการ Emergency Assistance for Livestock Honey bees and Farm-raised fish: รัฐจะจ่ายเงินฉุกเฉินให้แก่ผู้เลี้ยงฟาร์มผึ้ง และปลาที่ประสบปัญหาขาดทุนจากภัยธรรมชาติ สภาพอากาศ โรคระบาด และอื่นๆ ที่โครงการ SURE ไม่ครอบคลุม โดยรัฐจะจ่ายวงเงินทั้งหมดสูงสุดไม่เกิน 50 ล้านดอลลาร์ สรอ.ต่อปี

(4) โครงการ Orchard and Nursery Tree Assistance Program: รัฐจะจ่ายเงินช่วยเหลือเกษตรกรที่ประสบปัญหาภัยธรรมชาติ โดยจ่ายเงินร้อยละ 70 ของค่าปลูกต้นไม้ใหม่ หรือสนับสนุนเมล็ดพันธุ์สำหรับทำสวนใหม่ หรือจ่ายเงินร้อยละ 50 ของปรับปรุงซ่อมแซมต้นไม้ที่เสียหายและกำจัดเตรียมพื้นที่เพาะปลูกใหม่ ทั้งนี้ การจ่ายเงินจะเทียบกับอัตราความเสียหายปกติของต้นไม้และพืชผลในภาวะปกติ

(5) โครงการ Supplemental Revenue Assistance Payments (SURE): เป็นโครงการช่วยเหลือเกษตรกรที่สูญเสียผลผลิตหรือคุณภาพผลผลิตเนื่องจากภัยธรรมชาติ โดยรัฐจะจ่ายเงินสนับสนุนร้อยละ 60 ของผลต่างระหว่าง Disaster Assistance Program Guarantee กับ Total Farm Revenue การจ่ายเงินจะขึ้นอยู่กับระดับความเสียหายซึ่งเทียบกับมาตรฐานของโครงการประกันผลผลิตซึ่งพิจารณาตามปีผลผลิต (Crop Year)

## 2. นโยบายอนุรักษ์ธรรมชาติและสิ่งแวดล้อม

เป็นการอนุรักษ์พื้นที่ทำการเกษตร ธรรมชาติและสิ่งแวดล้อม โดยรัฐจะจ่ายเงินสนับสนุนไร่ร้อยละ 50 แก่เกษตรกรที่ทำเกษตรเชิงอนุรักษ์ ซึ่งงบประมาณด้านอนุรักษ์โดยรวมของสหรัฐอเมริกามีแนวโน้มเพิ่มขึ้น

## 3. นโยบายด้านการค้า (Trade)

สหรัฐอเมริกาจัดสรรงบประมาณ 60 ล้านดอลลาร์ สรอ. สำหรับโครงการ Food Aid Pilot Program เพื่อช่วยประเมินประสิทธิภาพท้องถิ่นในการให้ความช่วยเหลือด้านอาหารแก่ประชาชน และยกเลิกการจ่ายเงินสนับสนุนโครงการเกี่ยวกับสินค้าส่งออก แต่ยังให้การสนับสนุนทางการเงินแก่ผู้ผลิตและผู้ส่งออกสินค้าบางประเภท

## 4. นโยบายด้านพลังงาน

สหรัฐอเมริกาให้การสนับสนุนผู้ผลิตที่ใช้พลังงานทดแทน เชื้อเพลิงชีวภาพ (Bio Fuel) และทรัพยากรที่สามารถสร้างทดแทนใหม่ได้ (Renewable Resources) โดยรัฐสนับสนุนการผลิตและเพาะปลูกโดยใช้พลังงานทดแทนหรือชีวมวล (Bio Mass) ให้สินเชื่อและเงินสนับสนุนแก่ผู้ผลิตที่ปรับปรุงการผลิตของตนเพื่อใช้ทรัพยากรที่สามารถสร้างทดแทนใหม่ได้อย่างคุ้มค่าและมีประสิทธิภาพ ให้การสนับสนุนและขยายขอบเขตการศึกษาให้ความรู้แก่เกษตรกร และการวิจัยเกี่ยวกับชีวมวล รวมทั้งลดอัตราภาษีแก่ผู้ผลิตเอทานอล

## ท่าทีการดำเนินนโยบายช่วยเหลือภาคเกษตรของสหรัฐอเมริกาภายใต้กรอบนโยบายการค้าของ WTO

ทางการของสหรัฐอเมริกามีกรอบนโยบายการให้ความช่วยเหลือเกษตรกร ให้เป็นไปตามกรอบการค้า WTO ซึ่งแบ่งเป็น 3 ระดับ หรือที่เรียกว่า กลอง ดังนี้

1. **กลองแอมเบอร์ หรือ Amber** คือ นโยบายที่ทำลายกลไกตลาดแบบเสรี ทางการสหรัฐจะให้การสนับสนุนโดยการใช้นโยบายที่มีลักษณะในกลองนี้ ไม่เกินร้อยละ 5 ของมูลค่าการผลิตทั้งหมดต่อปี ภายในระยะเวลา 5 ปี

2. **กลองสีน้ำเงิน หรือ Blue Box** คือ นโยบายที่มีผลต่อกลไกตลาดน้อยกว่ากลองแอมเบอร์ แต่มีการควบคุมปริมาณการผลิต และการจ่ายเงินอุดหนุนที่ขึ้นกับผลผลิตในอดีต นโยบายนี้จะไม่มีผลกระทบใดๆที่จะกระตุ้นให้เปลี่ยนไปใช้นโยบายกลองเขียวแทน

3. **กลองสีเขียว หรือ Green Box** คือ นโยบายที่ไม่มีผลต่อกลไกตลาด และไม่ขึ้นกับผลผลิต เช่น นโยบายช่วยเหลือด้านอาหาร และโภชนาการ การจ่ายเงินอุดหนุนโดยตรงที่ไม่ขึ้นกับผลผลิต และโครงการเกี่ยวกับภัยธรรมชาติ

## ลำดับเหตุการณ์สำคัญทางเศรษฐกิจและการเงินที่เกี่ยวข้องกับภาคเหนือ เดือนสิงหาคม 2552

\* **วันที่ 9 กรกฎาคม 2552** คณะกรรมการอ้อยและน้ำตาลทรายประกาศกำหนดชนิด และปริมาณน้ำตาลทรายที่ให้โรงงานน้ำตาลผลิตในฤดูกาลผลิตปี 2551/2552 (บัญชีจัดสรรครั้งที่ 2) เพื่อให้การผลิตน้ำตาลทรายสอดคล้องกับสภาพความจริงและเกิดความเป็นธรรมระหว่างโรงงานน้ำตาล เนื่องจากปริมาณอ้อยที่เข้าหีบได้เปลี่ยนแปลงไปจากที่ได้ประมาณการไว้ สำหรับโรงงานน้ำตาลในเขตภาคเหนือกำหนดให้โควตา ก. 5.9 ล้านกระสอบ โควตา ข. 2.3 ล้านกระสอบ และโควตา ค. 14.5 ล้านกระสอบ

(ที่มา : ราชกิจจานุเบกษา วันที่ 14 สิงหาคม 2552)

\* **วันที่ 15 กรกฎาคม 2552** สำนักงานมาตรฐานสินค้า กระทรวงพาณิชย์ ประกาศกำหนดท้องที่หรือเขตตรวจสอบมาตรฐานสินค้าข้าวโพดสำหรับส่งไปต่างประเทศ พ.ศ. 2552 สำหรับในเขตภาคเหนือ ได้แก่

1. จังหวัดกำแพงเพชร
2. อำเภอตากลี อำเภอตากฟ้า อำเภอพยุหะคีรี จังหวัดนครสวรรค์
3. อำเภอหนองไผ่ อำเภอวิเชียรบุรี จังหวัดเพชรบูรณ์
4. กิ่งอำเภอบึงนาราง และกิ่งอำเภอดงเจริญ จังหวัดพิจิตร

(ที่มา : ราชกิจจานุเบกษา วันที่ 24 สิงหาคม 2552)

\* **วันที่ 11 สิงหาคม 2552** คณะรัฐมนตรีเห็นชอบหลักเกณฑ์ วิธีดำเนินการโครงการประกันราคา ปลูกได้ดังนี้

### มันสำปะหลัง ปี 2552/53

1. เป้าหมายพื้นที่ดำเนินการ จังหวัดที่เป็นแหล่งเพาะปลูกมันสำปะหลังปี 2552/53 ทั่วประเทศ ตามปริมาณผลผลิตมันสำปะหลังปี 2552/53 ของสำนักงานเศรษฐกิจการเกษตร กระทรวงเกษตรและสหกรณ์ จำนวน 29.7 ล้านตัน

2. กำหนดราคาประกัน หักมันสำปะหลังสดเชื้อแป้ง 25% กิโลกรัมละ 1.70 บาท โดยใช้เกณฑ์ต้นทุนการผลิตเฉลี่ยทั่วประเทศ (กก.ละ 1.21 บาท) บวกค่าขนส่ง (กก.ละ 0.15 บาท) และผลตอบแทนให้แก่เกษตรกรร้อยละ 25 (กก.ละ 0.34 บาท)

3. กำหนดราคาตลาดอ้างอิงเท่ากันทุกจังหวัดแหล่งผลิต โดยคณะอนุกรรมการกำหนดราคาตลาดอ้างอิงมันสำปะหลัง เพื่อนำมาคำนวณการจ่ายเงินชดเชยส่วนต่างราคาระหว่างราคาประกันกับราคาตลาดอ้างอิง โดยประกาศราคาตลาดอ้างอิงทุก 15 วัน (ทุกวันที่ 1 และ 16 ตั้งแต่วันที่ 1 กันยายน 2552 - มิถุนายน 2553) และใช้เป็นฐานคำนวณอัตราจ่ายชดเชยแก่เกษตรกรในช่วง 15 วันถัดไป

4. ระยะเวลาดำเนินการ

- 1) การขึ้นทะเบียนเกษตรกร ช่วงเดือนกรกฎาคม-กันยายน 2552 โดยกรมส่งเสริมการเกษตร กระทรวงเกษตรและสหกรณ์
- 2) การทำสัญญาประกันราคากับเกษตรกร ช่วงเดือนสิงหาคม-พฤศจิกายน 2552 โดยธนาคารเพื่อการเกษตรและสหกรณ์การเกษตร

เป็นผู้ทำสัญญา

3) การใช้สิทธิประกันราคา ให้เกษตรกรใช้สิทธิได้หลังจากวันทำสัญญา 45 วัน แต่ไม่เกิน 6 เดือนนับถัดจากวันทำสัญญา และไม่เกินวันที่ 31 พฤษภาคม 2553

5. ระยะเวลาโครงการ เดือนกรกฎาคม 2552 - กรกฎาคม 2553

6. เกษตรกรผู้มีสิทธิทำสัญญา ต้องเป็นเกษตรกรที่ขึ้นทะเบียนผู้ปลูกมันสำปะหลัง ปี 2552/53 โดยให้มีการตรวจสอบปริมาณและรับรองความเป็นเกษตรกรอย่างถูกต้อง และมีหนังสือรับรองการขึ้นทะเบียนฯ (ทพศ. 2/3) ปี 2552/53 ที่ออกโดยกรมส่งเสริมการเกษตร ทั้งนี้ เกษตรกรต้องทำสัญญาประกันราคากับธนาคารเพื่อการเกษตรและสหกรณ์การเกษตรในช่วงเดือนสิงหาคม-พฤศจิกายน 2552

7. การขอรับเงินชดเชยส่วนต่างราคา เกษตรกรรายครัวเรือนใช้สิทธิได้ตามปริมาณที่ขึ้นทะเบียนเกษตรกรและที่ทำสัญญาประกัน แต่ไม่เกินครัวเรือนละ 100 ตัน จากธนาคารเพื่อการเกษตรและสหกรณ์การเกษตร ซึ่งจะจ่ายเงินชดเชย ให้เกษตรกรภายใน 3 วันทำการนับถัดจากวันที่ได้รับแจ้งการขอรับเงินจากเกษตรกรและเอกสารถูกต้องครบถ้วน

### ข่าวโพตเลียงลัตว์ ปี 2552/53

- เป้าหมายพื้นที่ดำเนินการ จังหวัดที่เป็นแหล่งผลิตข่าวโพตเลียงลัตว์ ปี 2552/53 ทั่วประเทศ ตามปริมาณผลผลิตข่าวโพตเลียงลัตว์ ปี 2552/53 ของสำนักงานเศรษฐกิจการเกษตร กระทรวงเกษตรและสหกรณ์ จำนวน 4.25 ล้านตัน
- กำหนดราคาประกันข่าวโพตเมล็ดความชื้น 14.5% กิโลกรัมละ 7.10 บาท โดยใช้เกณฑ์ต้นทุนการผลิตเฉลี่ยทั่วประเทศ (กก.ละ 5.43 บาท) บวกค่าขนส่ง (กก.ละ 0.25 บาท) และผลตอบแทนให้เกษตรกรร้อยละ 25 (กก.ละ 1.42 บาท)
- การกำหนดราคาตลาดอ้างอิงเท่ากันทุกจังหวัดแหล่งผลิต โดยคณะอนุกรรมการกำหนดราคาตลาดอ้างอิงข่าวโพตเลียงลัตว์ เพื่อนำมาคำนวณการจ่ายเงินชดเชยส่วนต่างราคากระหว่างราคาประกันกับราคาตลาดอ้างอิง โดยประกาศราคาตลาดอ้างอิงทุก 15 วัน (ทุกวันที่ 1 และ 16 ตั้งแต่วันที่ 16 สิงหาคม 2552 - มีนาคม 2553) เพื่อใช้เป็นฐานคำนวณอัตราจ่ายชดเชยแก่เกษตรกรในวง 15 วันถัดไป
- ระยะเวลาดำเนินการ
  - การขึ้นทะเบียนเกษตรกร ช่วงเดือนกรกฎาคม-กันยายน 2552 โดยกรมส่งเสริมการเกษตร กระทรวงเกษตรและสหกรณ์
  - การทำสัญญาประกันราคากับเกษตรกร ช่วงเดือนสิงหาคม-พฤศจิกายน 2552 โดยธนาคารเพื่อการเกษตรและสหกรณ์การเกษตร เป็นผู้ทำสัญญา
  - การใช้สิทธิประกันราคา ให้เกษตรกรใช้สิทธิได้หลังจากวันทำสัญญา 15 วัน แต่ไม่เกิน 3 เดือนนับถัดจากวันทำสัญญา และไม่เกินวันที่ 28 กุมภาพันธ์ 2553
- ระยะเวลาโครงการเดือนกรกฎาคม 2552 - เมษายน 2553
- เกษตรกรผู้มีสิทธิทำสัญญา ต้องเป็นเกษตรกรที่ขึ้นทะเบียนไว้กับกรมส่งเสริมการเกษตรและผลผลิตยังเป็นกรรมสิทธิ์ของเกษตรกรในปริมาณข่าวโพตเมล็ดที่ผลิตได้จริง โดยมีหนังสือรับรองการขึ้นทะเบียนการปลูกข่าวโพตเลียงลัตว์ (ทพศ.3/3) ปี 2552/53 ที่ออกโดยกรมส่งเสริมการเกษตร มาทำสัญญาประกันราคากับธนาคารเพื่อการเกษตรและสหกรณ์การเกษตร
- การขอรับเงินชดเชยส่วนต่างราคา เกษตรกรรายครัวเรือนใช้สิทธิได้ตามปริมาณที่ขึ้นทะเบียนเกษตรกรและที่ทำสัญญาประกัน แต่ไม่เกินครัวเรือนละ 20 ตัน ตามระยะเวลาที่กำหนดในสัญญา กับธนาคารเพื่อการเกษตรและสหกรณ์การเกษตรซึ่งจะจ่ายเงินชดเชยให้เกษตรกรภายใน 3 วันทำการ

(ที่มา : สรุปผลการประชุมคณะรัฐมนตรี วันที่ 11 สิงหาคม 2552)

\* **วันที่ 13 สิงหาคม 2552** คณะกรรมการอ้อยและน้ำตาลทรายประกาศ การกำหนดราคาอ้อยขั้นสุดท้ายฤดูกาลผลิตปี 2550/2551 โดยราคาเฉลี่ยทั่วประเทศอยู่ที่ 672.43 บาทต่อตันอ้อย ณ ระดับความหวานที่ 10 ซี.ซี.เอส. อัตราขึ้น/ลง 40.35 บาทต่อ ซี.ซี.เอส รายละเอียดดังนี้

หน่วย : บาท/ตันอ้อย

เขต	ราคาอ้อยขั้นสุดท้ายที่ 10 C.C.S.	อัตราขึ้น/ลง
1 เหนือบน	670.34	40.22
2 เหนือกลาง	659.26	39.56
3 เหนือล่าง	682.42	40.95
4 กลาง	679.34	40.76
เฉลี่ยทั่วประเทศ	672.43	40.35

\* **วันที่ 26 สิงหาคม 2552** นายอมรพันธุ์ นิมาพันธ์ ผู้ว่าราชการจังหวัดเชียงใหม่ และนางดาว ลินยีน ผู้ว่าการเขตปกครองตนเองชนชาติไตสิบสองปันนา มณฑลยูนนาน สาธารณรัฐประชาชนจีน ร่วมเป็นประธานในการเปิดสัมมนาโอกาสการค้าการลงทุนในเขตสิบสองปันนาที่โรงแรมอิมพีเรียลแมมปิง จังหวัดเชียงใหม่ โดยมีคณะตัวแทนจากเขตสิบสองปันนาและจังหวัดเชียงใหม่ (Thai Lanna Food @ Cultural Center Limited -King Land Tourism Investment Group) ได้ลงนามในบันทึกข้อตกลงเชื่อมโยงการค้าและการลงทุนระหว่างกัน

(ที่มา : สำนักประชาสัมพันธ์เขต 3 วันที่ 26 สิงหาคม 2552)

หมายเลขโทรศัพท์ที่สำคัญของ  
ธนาคารแห่งประเทศไทย สำนักงานภาคเหนือ

	โทรศัพท์	โทรสาร
เคาน์เตอร์ประชาสัมพันธ์	0-5393-1111	-
ส่วนกิจการสำนักงานภาค	0-5393-1203	0-5322-4171
ส่วนวิเคราะห์เศรษฐกิจการเงิน	0-5393-1104	0-5393-1103
ส่วนเศรษฐกิจภาค	0-5393-1132	0-5393-1163
พีพีอีภาค	0-5393-1182	-
ห้องสมุด	0-5393-1171	-

## บริการข้อมูลอัตโนมัติ 24 ชั่วโมง

บริการให้ข้อมูลของธนาคารแห่งประเทศไทย  
ผ่านระบบโทรศัพท์และโทรสารอัตโนมัติ (IVR)

### วิธีการติดต่อ

- กดหมายเลข 0-5393-1000 ตามด้วยหมายเลข 6789
- เลือกรายการที่ต้องการ โดยกด \* แล้วตามด้วยตัวเลขหมวดข้อมูล 4 ตัว

ประเภท	โทรศัพท์	โทรสาร
<b>โทรสาร</b>		
- อัตราแลกเปลี่ยนสกุลดอลลาร์ สรอ.เทียบเงินบาท	6000	5001
- อัตราดอกเบี้ยเงินฝากและสินเชื่อธนาคารพาณิชย์		
รายงาน	-	7218
- รายงานเศรษฐกิจการเงินล่าสุด	7302	7303
- เครื่องชี้ภาวะเศรษฐกิจไทย	-	7320
- เศรษฐกิจภาคเหนือเดือนล่าสุด	-	7325
- มาตรการทางการเงินของ ธปท. แต่ละเดือน	-	7410-12
- จำนวนเงินบาทที่สามารถนำออกนอกประเทศ	7900	7901
- การใช้และเก็บรักษาธนบัตรที่ถูกต้อง	8030	8301

- เลือกรายการอื่นๆ กด \*\* เพื่อฟังซ้ำ กด \*1 กลับไปรายการก่อนหน้า  
กด \*2 เพื่อกลับไปรายการหลัก กด \*9 ยกเลิกการใช้บริการ
- หากต้องการคู่มือการใช้โทรศัพท์ต่อปัญหาอัตโนมัติ 24 ชั่วโมง  
ของธนาคารแห่งประเทศไทย สามารถสั่งพิมพ์ทางโทรสาร  
โดยกดหมายเลข 0-5393-1000 และตามด้วย 6789\*8500

### ที่ปรึกษา

จันทวรรณ สุจริตกุล  
ประสพสุข พวงสาคร

### บรรณาธิการบริหาร

สมศักดิ์ วงศ์ปัญญาถาวร

### บรรณาธิการ

ดำรงค จิตินันท์

### กองบรรณาธิการ

สุรินทร์ อินตะชุม  
กุลล จันท์แสงศรี  
ทวีศักดิ์ ใจคำสืบ  
ชนินทร์ เพชรไทย  
นกุล มุกลีมาศ  
วลีสุพล ฝันเต็ม  
สุรพล เหล็กกล้า  
รัชกฤษ นิธิพันธ์  
สุมนา ทิรัญมผล

รายงานเศรษฐกิจและการเงินภาคเหนือ  
ส่วนเศรษฐกิจภาค ธนาคารแห่งประเทศไทย สำนักงาน  
ภาคเหนือ เป็นผู้จัดทำและรับผิดชอบในคำอธิบาย  
และความเห็นต่างๆที่แสดงไว้ ยกเว้น บทความซึ่งอาจ  
อยู่ในความรับผิดชอบโดยเฉพาะของผู้เขียนบทความ  
นั้น

การนำข้อความหรือตัวเลขไม่ว่าเรื่องใด ตอนใด  
ในรายงานนี้ไปลงพิมพ์ในหนังสืออื่น โปรดอ้างอิงชื่อ  
รายงานกำกับไว้ด้วย

ธนาคารแห่งประเทศไทย

สำนักงานภาคเหนือ

68/3 ถนนโชตนา อำเภอเมือง

จังหวัดเชียงใหม่ 50300

The Internet : [www.bot.or.th](http://www.bot.or.th)