

รายงานเศรษฐกิจและการเงินภาคเหนือ เดือนกันยายน 2552

ฉบับที่ 9/2552

สารบัญ

บทสรุป	2
- ภาคเกษตร	2
- ภาคอุตสาหกรรม	3
- ภาคบริการ	4
- ภาคการค้า	5
- การอุปโภคบริโภค	6
ภาคเอกชน	
- การลงทุนภาคเอกชน	7
- การเบิกจ่ายเงิน งบประมาณผ่าน คลังจังหวัดใน ภาคเหนือ	8
- การค้าต่างประเทศ	9
- ระดับราคา	10
- การจ้างงาน	11
- การเงิน	12
ตารางเครื่องชี้เศรษฐกิจ สำคัญของภาคเหนือ	14
บทความ :	
- ภาคเหนือตอนบน : ความเข้มแข็งบนความ พอเพียง	
รายงานพิเศษ :	16
- เศรษฐกิจภาคเหนือ 9 เดือน ปี 2552 :	20
ลำดับเหตุการณ์สำคัญ ทางเศรษฐกิจและการเงิน ที่เกี่ยวข้องกับภาคเหนือ	25

ภาวะเศรษฐกิจการเงินภาคเหนือ เดือนกันยายน 2552 ปรับตัวดีขึ้นต่อเนื่องแต่แผ่วลงจากเดือนก่อน

- รายได้ของเกษตรกรปรับตัวดีขึ้น
- การผลิตภาคอุตสาหกรรมชะลอลงจากที่เร่งตัวมากเดือนก่อน
- ภาคบริการปรับตัวดีขึ้นต่อเนื่องโดยจำนวนผู้โดยสารผ่านท่าอากาศยานขยายตัวต่อเนื่อง
- การค้าขายตัวแต่ชะลอลงจากเดือนก่อน
- การอุปโภคบริโภคชะลอลงจากเดือนก่อน
- การลงทุนภาคเอกชนโดยเฉพาะการก่อสร้างมีสัญญาณการฟื้นตัว
- การเบิกจ่ายเงินงบประมาณผ่านคลังจังหวัดเร่งตัวตามการเบิกจ่ายของหมวดที่ดินสิ่งปลูกสร้าง
- การส่งออกปรับตัวดีขึ้นจากเดือนก่อน ด้านการนำเข้ายังหดตัว
- ดัชนีราคาผู้บริโภคลดลงต่อเนื่องเป็นเดือนที่ 6 ตามราคาน้ำมันในตลาดโลกเป็นสำคัญ
- อัตราการว่างงานเดือนสิงหาคม 2552 อยู่ในระดับต่ำโดยเริ่มมีสัญญาณของการเรียกแรงงานกลับเข้ามาทำงานมากขึ้น
- ลีนเดือนกันยายน 2552 เงินฝากชะลอลงตัวส่วนเงินให้สินเชื่อหดตัวน้อยกว่าเดือนก่อน

บทความ : ภาคเหนือตอนบน : ความเข้มแข็งบนความพอเพียง

รายงานพิเศษ : เศรษฐกิจภาคเหนือ 9 เดือน ปี 2552

ภาวะเศรษฐกิจการเงินภาคเหนือ
เดือนกันยายน 2552 ปรับตัว
ดีขึ้นต่อเนื่องแต่แผ่วลงจาก
เดือนก่อน

รายได้ของเกษตรกรปรับตัว
ดีขึ้นจากเดือนก่อน

บทสรุป

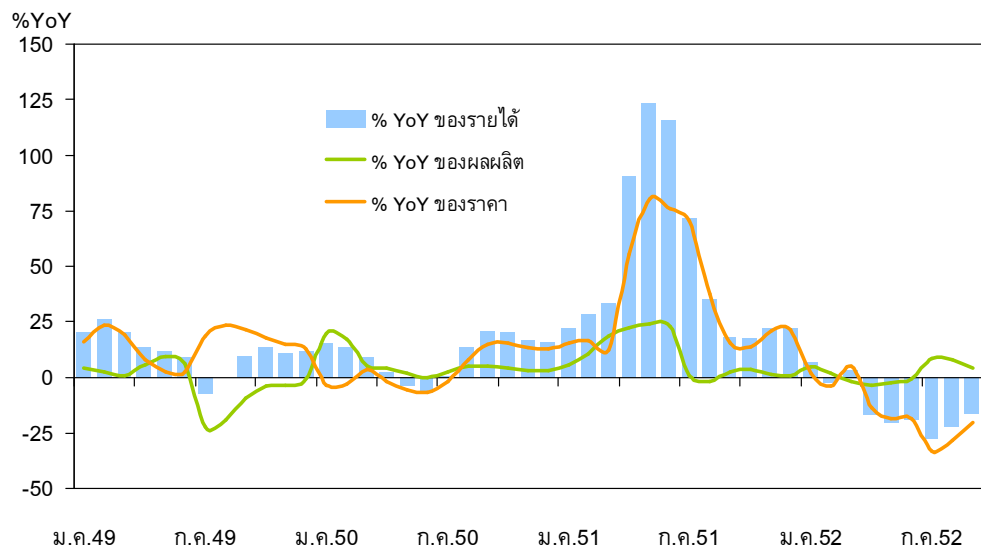
ภาวะเศรษฐกิจการเงินภาคเหนือเดือนกันยายน 2552 ปรับตัวดีขึ้นต่อเนื่องแต่แผ่วลงจากเดือนก่อน เนื่องจากการชะลอตัวของการผลิตในภาคอุตสาหกรรมเพื่อการส่งออก การใช้จ่ายของผู้บริโภค และภาคการค้า ขณะที่การลงทุนภาคเอกชนขยายตัวดีตามภาคก่อสร้าง ทางด้านการใช้จ่ายของภาครัฐเร่งตัวขึ้น ดัชนีราคาผู้บริโภคยังคงลดลง ด้านแรงงานเริ่มมีสัญญาณของการเรียกกลับเข้ามาทำงานมากขึ้น สำหรับเงินฝากเพิ่มขึ้นส่วนเงินให้สินเชื่อหดตัว

รายละเอียดของแต่ละภาคเศรษฐกิจ มีดังนี้

1. ภาคเกษตร รายได้ของเกษตรกรจากการจำหน่ายพืชผลสำคัญหดตัวร้อยละ 16.7 ปรับตัวดีขึ้นต่อเนื่องจากเดือนก่อนที่หดตัวร้อยละ 22.7 โดยดัชนีผลผลิตพืชผลสำคัญเพิ่มขึ้นร้อยละ 4.2 ตามผลผลิตข้าวโพดเลี้ยงสัตว์ ข้าวนาปี และถั่วเหลือง ที่เพิ่มขึ้นร้อยละ 3.5 ร้อยละ 0.8 และร้อยละ 0.2 ตามลำดับ เนื่องจากราคาในปีก่อนอยู่ในเกณฑ์สูงจูงใจให้เกษตรกรขยายพื้นที่เพาะปลูก ทางด้านดัชนีราคาพืชผลหลักลดลงร้อยละ 20.1 เป็นผลจากราคาข้าวโพดเลี้ยงสัตว์ ข้าวเปลือกเจ้านาปี และถั่วเหลือง ที่ลดลงร้อยละ 34.8 ร้อยละ 25.8 และร้อยละ 22.0 ตามลำดับ ตามการลดลงของราคาในตลาดโลก

ผลผลิตและราคาพืชสำคัญของภาคเหนือ

% YoY	2550	2551						2552				
	ทั้งปี	ทั้งปี	9 เดือน	ครั้งแรก	ไตรมาส 3	ส.ค.	ก.ย.	9 เดือน	ครั้งแรก	ไตรมาส 3	ส.ค.	ก.ย.
รายได้	13.3	33.3	45.3	52.1	30.2	34.8	18.3	-10.2	-6.3	-20.4	-22.7	-16.7
ผลผลิต	5.3	6.9	11.9	16.8	1.1	-1.9	2.6	1.5	-0.9	5.9	8.1	4.2
ราคา	7.6	24.7	29.8	30.2	28.8	37.3	15.2	-11.5	-5.5	-24.9	-28.5	-20.1



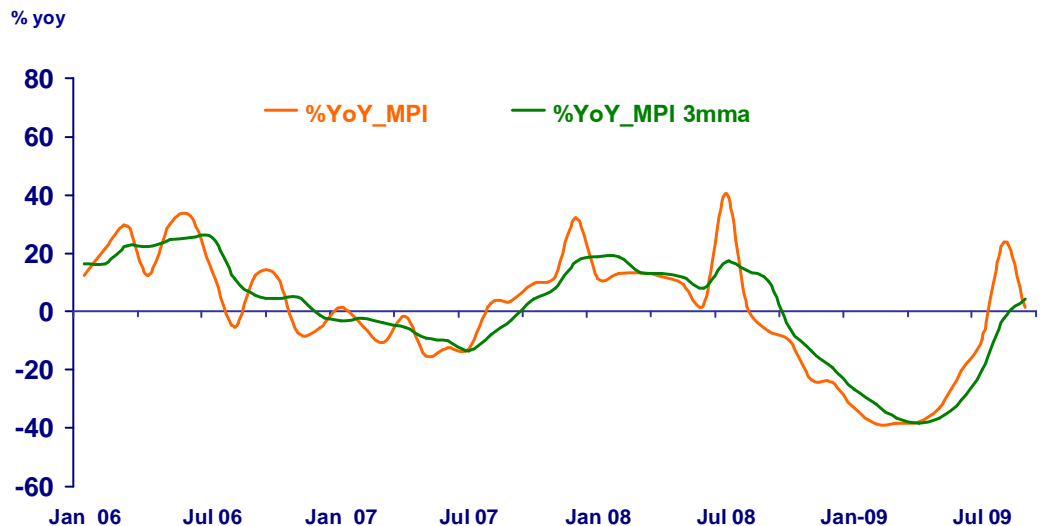
ที่มา : คำนวณจากข้อมูลของกระทรวงเกษตรและสหกรณ์ (2545=100)

การผลิตภาคอุตสาหกรรม
ชะลอลงจากที่เร่งตัวมาก
เมื่อเดือนก่อน

2. ภาคอุตสาหกรรม การผลิตภาคอุตสาหกรรมชะลอลงจากเดือนก่อน โดยดัชนีผลผลิตอุตสาหกรรมภาคเหนือขยายตัวจากระยะเดียวกันปีก่อนร้อยละ 1.5 เทียบกับที่เพิ่มขึ้นร้อยละ 23.9 เดือนก่อน เป็นผลจากการชะลอลงตัวของอุตสาหกรรมการผลิตอาหารที่ขยายตัวร้อยละ 85.5 เมื่อเทียบกับเดือนก่อนที่ขยายตัวร้อยละ 125.9 ตามการผลิตผักสดแช่แข็ง อาทิ ถั่วแระ และลำไยอบแห้ง ด้านการผลิตวัสดุก่อสร้างเพิ่มขึ้นร้อยละ 20.8 ชะลอลงเมื่อเทียบกับที่ขยายตัวร้อยละ 84.5 เดือนก่อน ทางด้านการผลิตเสื้อผ้าสำเร็จรูปเพิ่มขึ้นเป็นเดือนแรกนับแต่เดือนเมษายน 2551 โดยเพิ่มขึ้นร้อยละ 11.4 ตามความต้องการที่เพิ่มขึ้นของตลาดญี่ปุ่นและยุโรป โดยเฉพาะการผลิตเสื้อกันหนาวของผู้ผลิตในภาคเหนือตอนล่าง ด้านการผลิตโลหะสังกะสีขยายตัวร้อยละ 11.3 ส่วนการผลิตชิ้นส่วนอิเล็กทรอนิกส์ลดลงร้อยละ 20.0 จากการลดลงของการผลิตทรานฟอร์มเมอร์ ไอซี ส่วนประกอบฮาร์ดดิสต์ไดร์ และไดโอด ทางด้านการผลิตเซรามิกประเภทเครื่องใช้บนโต๊ะอาหารเพื่อส่งออกลดลงร้อยละ 25.3 โดยลดลงมากในตลาดอังกฤษ เนเธอร์แลนด์ และสหรัฐอเมริกา สำหรับการผลิตเครื่องดื่มหมดตัวแต่ปรับตัวดีขึ้นจากเดือนก่อนตามการผลิตเครื่องดื่มที่มีแอลกอฮอล์และน้ำอัดลมที่เริ่มปรับเพิ่มขึ้น

ดัชนีผลผลิตอุตสาหกรรมภาคเหนือ

	2008				2009				
	ทั้งปี	ครึ่งปีแรก	ครึ่งปีหลัง	9เดือน	ครึ่งปีแรก	ไตรมาส3 ^P	ส.ค.	ก.ย. ^P	9 เดือน ^P
MPI level	153.9	150.6	157.1	156.8	99.7	178.2	216.1	154.8	125.8
MPI %yoy	1.3%	10.3%	-6.1%	10.0	-33.8%	5.3%	23.9%	1.5%	-19.8%
MPI, level s.a.	-	-	-	-	-	-	195.9	150.5	-
% mom SA series	-	-	-	-	-	-	10.0%	-23.2%	-



Sources : Index constructed using data from Customs Department ,
Excise Department and BOT Northern Region Survey. (2002 =100)

P = Preliminary (83.0% coverage)

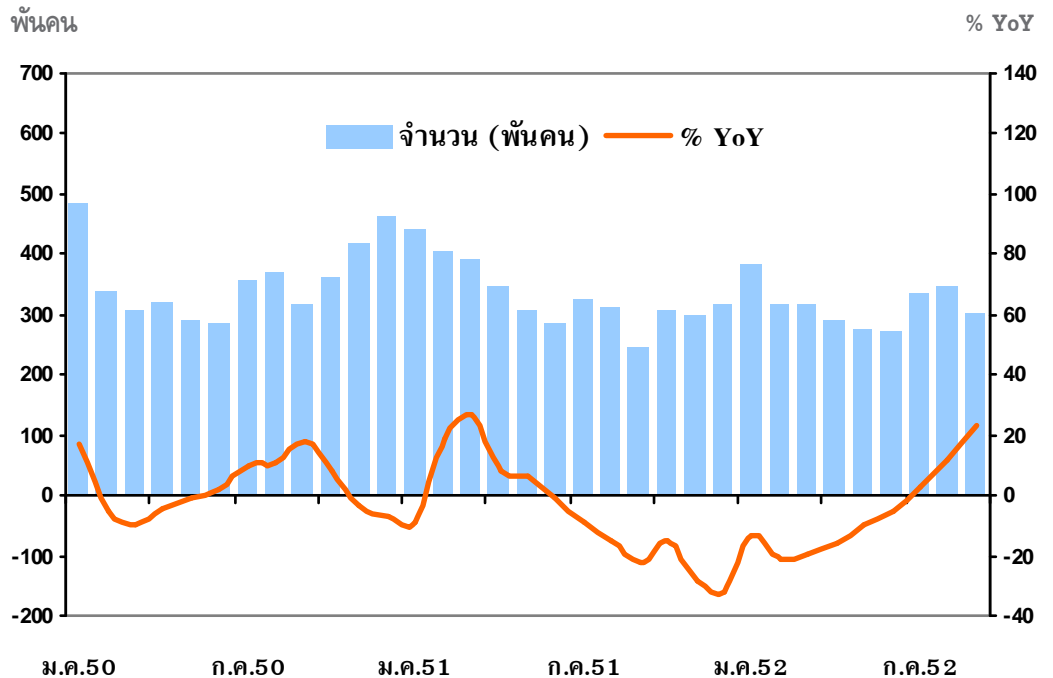
ภาคบริการปรับตัวดีขึ้น
ต่อเนื่อง โดยจำนวน
ผู้โดยสารผ่านท่าอากาศยาน
ขยายตัวต่อเนื่อง

3. ภาคบริการ ปรับตัวดีขึ้นต่อเนื่อง โดยเครื่องชี้ภาคบริการที่สำคัญ ได้แก่ จำนวนผู้โดยสารผ่านท่าอากาศยานขยายตัวต่อเนื่องจากเดือนก่อนร้อยละ 23.3 โดยเพิ่มขึ้นมากที่ท่าอากาศยานเชียงใหม่และเชียงใหม่ ส่วนหนึ่งจากมาตรการส่งเสริมการขายของสายการบิน อย่างไรก็ตาม การจัดเก็บภาษีมูลค่าเพิ่มประเภทโรงแรมและภัตตาคารลดลงจากระยะเดียวกันปีก่อนร้อยละ 17.8 อัตราการเข้าพักเฉลี่ยของโรงแรมลดลงตามฤดูกาลมาอยู่ที่ร้อยละ 37.0 หรือลดลงร้อยละ 0.3 จากระยะเดียวกันปีก่อน ขณะที่ราคาห้องพักเฉลี่ยลดลงร้อยละ 3.0 จากระยะเดียวกันปีก่อน เนื่องจากการแข่งขันโดยใช้กลยุทธ์ด้านราคาของผู้ประกอบการรวมทั้งการมีอุปทานส่วนเกินในตลาด

จำนวนผู้โดยสารผ่านท่าอากาศยานสำคัญในภาคเหนือ

(พันคน)

2551				2552					
ทั้งปี	ครึ่งปีแรก	ไตรมาส 3	ก.ย.	ครึ่งปีแรก	ไตรมาส 1	ไตรมาส 2	ไตรมาส 3	ส.ค.	ก.ย.
3,985.0	2,174.5	883.9	245.3	1,852	1,014	838	986.2	349.7	302.4
(-7.7%)	(7.2%)	(-15.0%)	(-22.1%)	(-14.8%)	(-17.9%)	(-10.7%)	(11.6%)	(11.4%)	(23.3%)



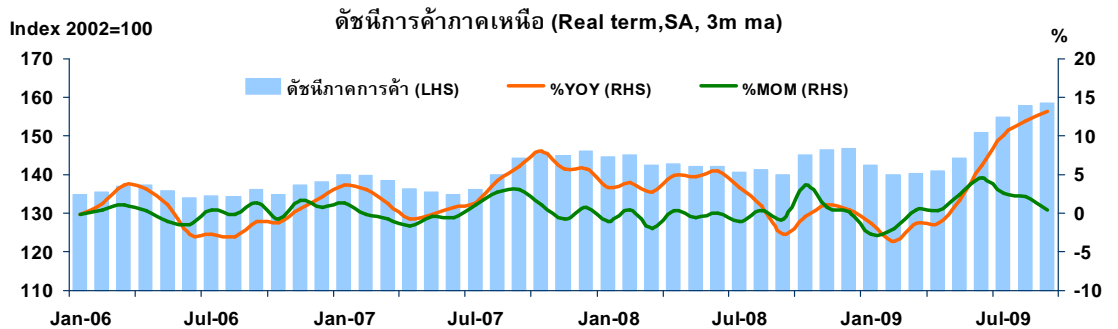
ที่มา : บริษัทท่าอากาศยานไทย จำกัด (มหาชน)

การขยายตัวแต่ชะลอลง
จากเดือนก่อน

4. ภาคการค้า ขยายตัวจากระยะเดียวกันปีก่อน แต่ชะลอตัวเมื่อเทียบกับเดือนก่อน โดยดัชนีภาคการค้าเพิ่มขึ้นจากระยะเดียวกันปีก่อนร้อยละ 13.2 ประกอบด้วย การค้าหมวดยานยนต์เพิ่มขึ้นร้อยละ 11.4 เพิ่มขึ้นต่อเนื่องจากเดือนก่อน ตามยอดจำหน่ายยานยนต์ที่เร่งตัวขึ้นจากเดือนก่อนเป็นสำคัญ สำหรับอุปกรณ์ซ่อมบำรุงยานยนต์เพิ่มขึ้นใกล้เคียงกับเดือนก่อน ขณะที่ยอดจำหน่ายเชื้อเพลิงยานยนต์ลดลงร้อยละ 0.4 การค้าหมวดค้าส่งชะลอตัวจากที่เพิ่มขึ้นร้อยละ 22.5 เดือนก่อน เหลือเพิ่มขึ้นร้อยละ 15.8 โดยขยายตัวในเกือบทุกหมวดยกเว้นหมวดขายส่งอาหารและเครื่องดื่ม สำหรับการค้าหมวดค้าปลีกที่สะท้อนความต้องการใช้จ่ายของผู้บริโภคเพิ่มขึ้นจากระยะเดียวกันปีก่อนร้อยละ 14.0 โดยขยายตัวในทุกหมวดรวมทั้งหมวดการค้าปลีกวัสดุก่อสร้างที่ปรับตัวดีต่อเนื่องจากเดือนก่อน

ดัชนีการค้าภาคเหนือ

รายการ	2007	2008	H1-08	H2-08	H1-09	9M-09	Q1-09	Q2-09	Q3-09	Aug-09	Sep-09
ดัชนีภาคการค้า (2002 = 100)	140.2 (3.2%)	143.3 (2.2%)	143.2 (4.1%)	143.4 (0.3%)	143.1 (-0.1%)	150.3 (3.8%)	140.9 (-2.1%)	145.2 (2.1%)	157.2 (11.7%)	158.0 (11.9%)	158.6 (13.2%)
หมวดยานยนต์	139.4 (-1.0%)	139.8 (0.3%)	140.8 (1.8%)	138.7 (-1.1%)	135.1 (-4.0%)	142.0 (-0.3%)	135.1 (-2.8%)	135.2 (-5.2%)	146.9 (7.4%)	147.0 (6.6%)	150.4 (11.4%)
หมวดค้าส่ง	157.0 (14.1%)	158.0 (0.6%)	156.9 (6.3%)	159.1 (-4.4%)	159.3 (1.5%)	171.0 (7.6%)	152.3 (-9.6%)	166.3 (14.3%)	182.3 (20.2%)	185.0 (22.5%)	176.5 (15.8%)
หมวดค้าปลีก	132.0 (3.3%)	140.0 (6.1%)	138.9 (6.3%)	141.1 (5.9%)	145.3 (4.6%)	150.7 (7.3%)	142.8 (3.9%)	147.8 (5.4%)	157.6 (12.6%)	158.6 (13.1%)	160.2 (14.0%)



หมายเหตุ : ตัวเลขในวงเล็บเป็นอัตราการเปลี่ยนแปลงจากระยะเดียวกันปีก่อน

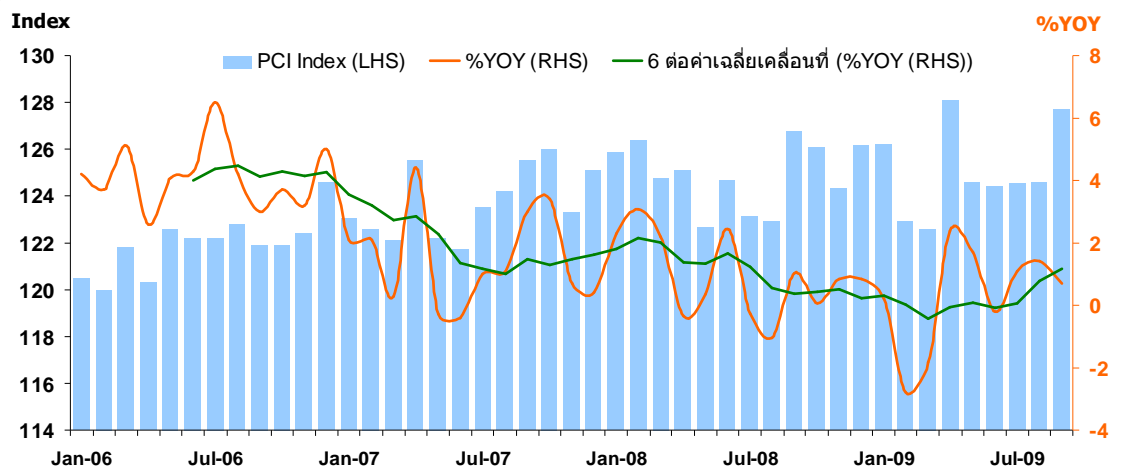
ที่มา : ธนาคารแห่งประเทศไทย สำนักงานภาคเหนือ (คำนวณจากข้อมูลภาษีมูลค่าเพิ่ม กรมสรรพากร กระทรวงการคลัง)

การอุปโภคบริโภคชะลอตัว
จากเดือนก่อน

5. การอุปโภคบริโภคภาคเอกชน ชะลอตัวลงจากเดือนก่อน สะท้อนจากเครื่องชี้การใช้จ่ายภาคเอกชนที่สำคัญ ได้แก่ ปริมาณการจัดเก็บภาษีมูลค่าเพิ่มที่ขยายตัวจากระยะเดียวกันปีก่อนร้อยละ 3.9 เทียบกับเดือนก่อนที่ขยายตัวร้อยละ 10.1 ด้านปริมาณการจดทะเบียนรถยนต์ขยายตัวจากระยะเดียวกันปีก่อนร้อยละ 7.9 ชะลอลงจากเดือนก่อนที่เร่งตัวร้อยละ 12.6 ตามคำสั่งซื้อที่เริ่มชะลอลง ส่วนปริมาณการจดทะเบียนจักรยานยนต์หดตัวร้อยละ 8.6 ต่อเนื่องจากเดือนก่อน ทางด้านปริมาณการใช้ไฟฟ้าในครัวเรือนในเดือนสิงหาคม 2552 ขยายตัวร้อยละ 9.5

ดัชนีการอุปโภคบริโภคภาคเอกชนของภาคเหนือ

	2008	9M	H1-09	Q1-09	Q2-09	Q3-09	Aug-09	Sep-09 ^P
PCI	124.9	125.2	124.8	123.9	125.7	125.6	124.6	127.7
%YOY	0.9	0.4	-0.1	-1.4	1.3	1.1	1.4	0.7
%MOM , %QOQ		0.4	-0.1	-1.3	1.5	-0.1	0.1	2.4



หมายเหตุ : PCI (2543 = 100)

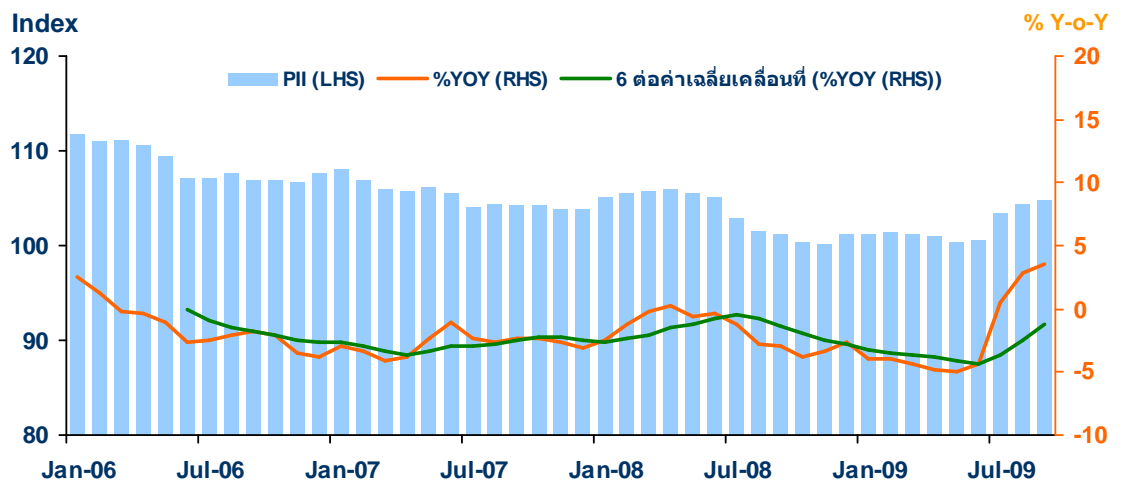
ที่มา : ธนาคารแห่งประเทศไทย สำนักงานภาคเหนือ

การลงทุนภาคเอกชนโดยเฉพาะ
การก่อสร้างมีสัญญาณฟื้นตัว

6. การลงทุนภาคเอกชน ปรับตัวดีขึ้นมากตามการขยายตัวของภาคการก่อสร้างเป็นสำคัญ โดยเครื่องชี้ที่สำคัญ ได้แก่ ปริมาณการจำหน่ายวัสดุก่อสร้างขยายตัวร้อยละ 39.2 แต่ชะลอลงจากเดือนก่อนที่ขยายตัวร้อยละ 78.3 ส่วนหนึ่งเนื่องจากปัจจัยทางด้านฤดูกาล ด้านรายได้ค่าธรรมเนียมการจดทะเบียนที่ดินขยายตัวจากระยะเดียวกันปีก่อนร้อยละ 34.8 เร่งตัวจากเดือนก่อนที่หดตัวร้อยละ 20.6 โดยเพิ่มขึ้นทั้งจำนวนรายและพื้นที่ทำธุรกรรมโดยเฉพาะในจังหวัดเศรษฐกิจสำคัญของภาคเหนือ ทางด้านพื้นที่รับอนุญาตก่อสร้างในเขตเทศบาลลดลงจากระยะเดียวกันปีก่อนร้อยละ 12.8 ต่อเนื่องจากเดือนก่อน อย่างไรก็ตาม ในประเภทที่อยู่อาศัยขยายตัวร้อยละ 7.2 ขณะที่ประเภทบริการขยายตัวร้อยละ 35.5 เร่งตัวจากเดือนก่อนที่หดตัวร้อยละ 74.7 สำหรับความสนใจลงทุนด้านเครื่องจักรและอุปกรณ์ซึ่งสะท้อนจากการอนุมัติส่งเสริมการลงทุนในภาคเหนือ มีเพียง 1 โครงการอยู่ในประเภทเหมืองถ่านหิน จำนวนเงินลงทุน 100.0 ล้านบาท ลดลงร้อยละ 27.5 เมื่อเทียบกับระยะเดียวกันปีก่อน

Private Investment Index
(Seasonal Adjusted. 1995 = 100)

	2008	9M-09	H1-09	Q1-09	Q2-09	Q3-09	Aug-09	Sep-09 ^P
PII	103.4	102.0	100.8	101.2	100.6	104.2	104.4	104.8
%YOY	-1.8	-2.2	-4.5	-4.1	-4.7	2.3	2.8	3.6
%MOM,%QOQ		-2.2	-0.3	0.7	-0.6	3.6	0.8	0.4



ที่มา : ธนาคารแห่งประเทศไทย สำนักงานภาคเหนือ

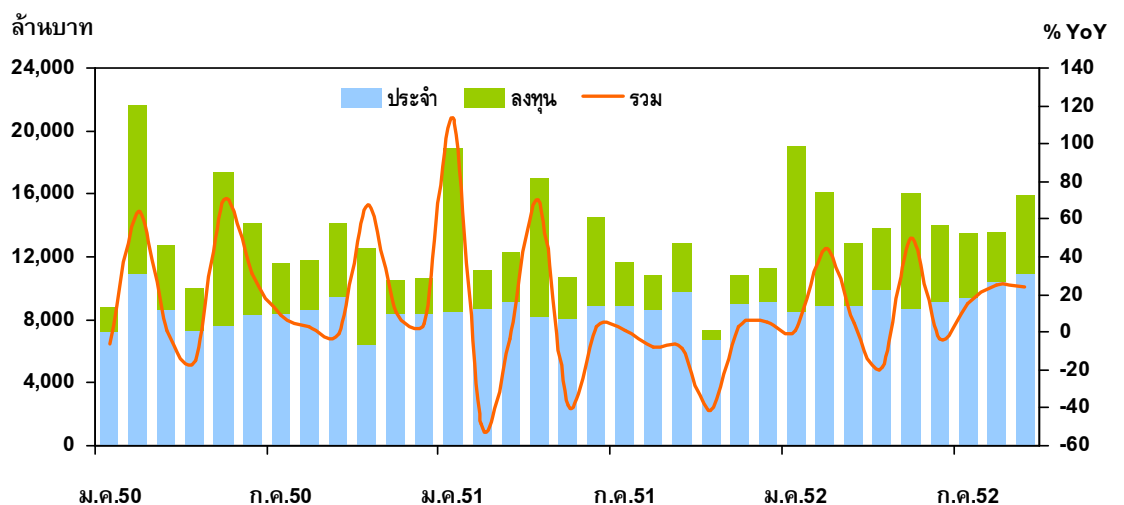
การเบิกจ่ายเงินงบประมาณ
ผ่านคลังจังหวัดเร่งตัวตามการ
เบิกจ่ายของหมวดที่ดิน/
สิ่งปลูกสร้าง

7. การเบิกจ่ายเงินงบประมาณผ่านคลังจังหวัดในภาคเหนือ มีการเบิกจ่ายทั้งสิ้นจำนวน 15,948.2 ล้านบาท เพิ่มขึ้นร้อยละ 24.1 เร่งตัวจากระยะเดียวกันปีก่อนที่ลดลงร้อยละ 8.8 โดยรายจ่ายงบลงทุนมีจำนวน 4,969.1 ล้านบาท ขยายตัวร้อยละ 63.3 ตามการเบิกจ่ายของหมวดที่ดิน/สิ่งปลูกสร้างที่มีสัดส่วนร้อยละ 79.8 ของงบลงทุนเพิ่มขึ้นร้อยละ 71.3 โดยมีการเบิกจ่ายมากที่จังหวัดเชียงใหม่ ลำปาง พะเยา และสุโขทัย ด้านรายจ่ายประจำมีจำนวน 10,979.1 ล้านบาท เพิ่มขึ้นร้อยละ 12.0 ตามงบรายจ่ายอื่นและงบดำเนินงานที่เพิ่มขึ้นร้อยละ 60.4 และร้อยละ 22.0 ตามลำดับ ประกอบกับเงินอุดหนุนทั่วไปขององค์กรปกครองส่วนท้องถิ่นที่เพิ่มขึ้นร้อยละ 24.6 จากระยะเดียวกันปีก่อน

การเบิกจ่ายเงินงบประมาณผ่านคลังจังหวัดในภาคเหนือ

(ล้านบาท)

Expenditure	2008	2009						
		9M	H1	Q1	Q2	Q3	Aug	Sep
Current	103,852.4	84,869.2	54,022.4	26,387.3	27,635.1	30,846.7	10,395.8	10,979.1
	(4.2)	(7.5)	(4.6)	(-0.3)	(9.8)	(12.9)	(20.4)	(12.0)
Capital	45,555.7	50,083.6	37,946.2	21,690.3	16,255.9	12,137.5	3,185.7	4,969.1
	(-18.9)	(21.8)	(14.8)	(36.4)	(-5.2)	(50.4)	(42.1)	(63.3)
Total	149,408.0	134,952.8	91,968.6	48,077.6	43,891.0	42,984.2	13,581.5	15,948.2
	(-4.1)	(12.4)	(8.6)	(13.5)	(3.8)	(21.4)	(24.8)	(24.1)



ที่มา : กระทรวงการคลัง

การส่งออกปรับตัวดีขึ้น
จากเดือนก่อน ด้านการนำเข้า
ยังหดตัว

8. การค้าต่างประเทศ ปรับตัวดีขึ้นจากเดือนก่อน โดยการส่งออกผ่านด่านศุลกากรในภาคเหนือมีมูลค่า 215.9 ล้านดอลลาร์ สหรัฐ. หดตัวเพียงร้อยละ 10.4 ปรับตัวดีขึ้นเมื่อเทียบกับที่หดตัวร้อยละ 17.6 เดือนก่อน ผลจากการส่งออกสินค้าอุตสาหกรรมที่ลดลงเพียงร้อยละ 17.5 เทียบกับร้อยละ 22.8 เดือนก่อน โดยสินค้าที่ปรับตัวดีขึ้น ได้แก่ ชิ้นส่วนอิเล็กทรอนิกส์ เลนส์ และชิ้นส่วนเครื่องจักรกล ด้านการส่งออกสินค้าเกษตรลดลงร้อยละ 29.3 ตามการส่งออกข้าวและยางพาราที่ลดลงเป็นสำคัญ สำหรับการส่งออกผ่านด่านชายแดนขยายตัวร้อยละ 19.9 เป็น 88.6 ล้านดอลลาร์ สหรัฐ. เร่งตัวขึ้นจากเดือนก่อน ตามการส่งออกไปพม่าที่ขยายตัวร้อยละ 34.4 ส่วนการส่งออกไปลาวและจีนตอนใต้หดตัวร้อยละ 5.3 และร้อยละ 43.1 ตามลำดับ

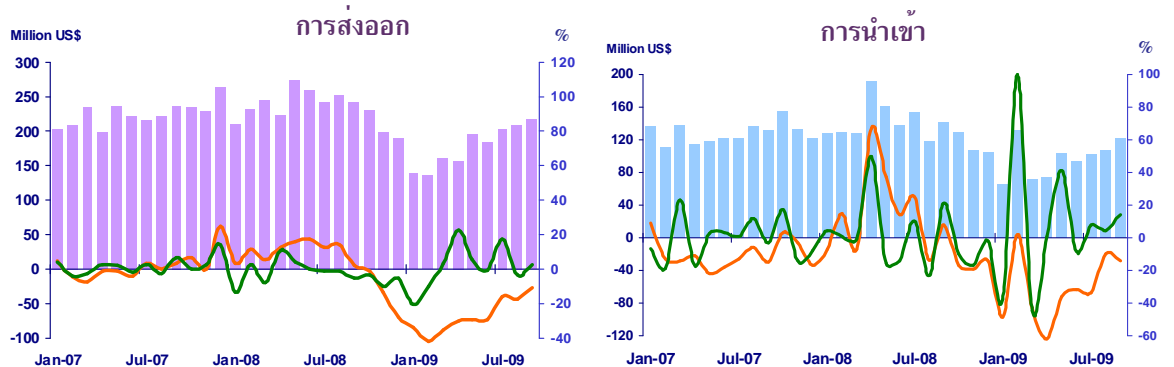
การนำเข้า ผ่านด่านศุลกากรในภาคเหนือหดตัวร้อยละ 14.5 เหลือ 121.8 ล้านดอลลาร์ สหรัฐ. โดยการนำเข้าวัตถุดิบและสินค้าชั้นกลางลดลงร้อยละ 18.2 ใกล้เคียงกับเดือนก่อน ส่วนใหญ่เป็นการนำเข้าวัตถุดิบของอุตสาหกรรมอิเล็กทรอนิกส์ และเพชรดิบเพื่อเจียรไน ด้านการนำเข้าสินค้าทุนลดลงร้อยละ 20.5 ตามการชะลอลงของการนำเข้าชิ้นส่วนเครื่องจักรผลิตชิ้นส่วนอิเล็กทรอนิกส์ ส่วนการนำเข้าผ่านด่านชายแดนเพิ่มขึ้นร้อยละ 4.8 เป็น 11.2 ล้านดอลลาร์ สหรัฐ. ชะลอลงจากเดือนก่อน ตามการนำเข้าจากลาวที่เพิ่มขึ้นกว่าเท่าตัวโดยเฉพาะถ่านหินลิกไนท์ ประกอบกับการนำเข้าจากจีนตอนใต้ที่เพิ่มขึ้นร้อยละ 7.2 ในสินค้าผักและผลไม้ และกระเทียม ส่วนการนำเข้าจากพม่าหดตัวร้อยละ 48.8

ดุลการค้า ในเดือนกันยายน 2552 เกินดุล 94.2 ล้านดอลลาร์ สหรัฐ. ลดลงจากระยะเดียวกันปีก่อนและเดือนก่อนที่เกินดุล 98.5 ล้านดอลลาร์ สหรัฐ. และ 101.1 ล้านดอลลาร์ สหรัฐ. ตามลำดับ

การค้าต่างประเทศผ่านด่านศุลกากรในภาคเหนือ

ดอลลาร์ สหรัฐ.

	2008					2009				
	ทั้งปี	ครึ่งปีแรก	ไตรมาส 3	ก.ย.	9 เดือน	ครึ่งปีแรก	ไตรมาส 3	ส.ค.	ก.ย.	9 เดือน
การส่งออก	2,798.9	1,446.0	734.9	240.9	2,180.9	967.5	627.3	207.6	215.9	1,594.8
	3.7%	11.1%	9.4%	2.1%	10.5%	-33.1%	-14.6%	-17.6%	-10.4%	-26.9%
การนำเข้า	1,627.9	875.2	413.1	142.4	1,288.3	540.8	330.0	106.5	121.8	870.8
	5.7%	18.3%	5.8%	8.0%	14.0%	-38.2%	-20.1%	-9.4%	-14.5%	-32.4%
ดุลการค้า	1,171.0	570.8	321.8	98.5	892.6	426.7	297.3	101.1	94.2	724.0



ที่มา : ด่านศุลกากรในภาคเหนือ

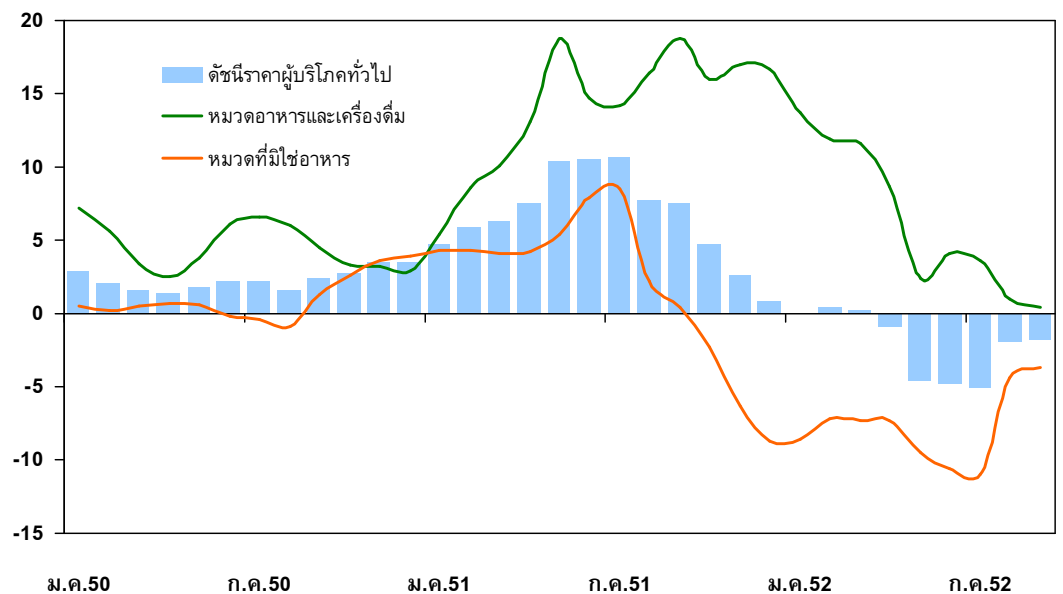
ดัชนีราคาผู้บริโภคลดลง
ต่อเนื่องเป็นเดือนที่ 6
ตามราคาน้ำมันในตลาดโลก
เป็นสำคัญ

9. **ระดับราคา** ดัชนีราคาผู้บริโภคทั่วไปลดลงจากระยะเดียวกันปีก่อนร้อยละ 1.8 โดยลดลงต่อเนื่องเป็นเดือนที่ 6 จากการลดลงของหมวดอื่นๆ ไม่ใช่อาหารและเครื่องดื่มร้อยละ 3.7 โดยราคาน้ำมันเชื้อเพลิงที่ปรับตัวลดลงส่งผลให้ราคาสินค้าหมวดพาหนะ การขนส่ง และการสื่อสาร ลดลงร้อยละ 8.7 ผลจากมาตรการเรียนฟรี 15 ปี ทำให้ราคาสินค้าหมวดการบันเทิงการอ่าน การศึกษา และศาสนา ลดลงร้อยละ 10.1 ประกอบกับหมวดเครื่องนุ่งห่มและรองเท้าลดลงร้อยละ 3.3 ส่วนการปรับขึ้นภาษีสรรพสามิตส่งผลให้ดัชนีราคาสินค้าหมวดยาสูบและเครื่องดื่มมีแอลกอฮอล์เพิ่มขึ้นร้อยละ 9.2 ประกอบกับหมวดอาหารและเครื่องดื่มเพิ่มขึ้นร้อยละ 0.4 สำหรับดัชนีราคาผู้บริโภคพื้นฐานลดลงจากระยะเดียวกันปีก่อนร้อยละ 0.4 ทรงตัวจากเดือนก่อน

ดัชนีราคาผู้บริโภคภาคเหนือ

	2550	2551				2552						
	ทั้งปี	ทั้งปี	ครั้งแรก	ไตรมาส 3	ก.ย.	9 เดือน	ครั้งแรก	ไตรมาส 1	ไตรมาส 2	ไตรมาส 3	ส.ค.	ก.ย.
ดัชนีราคาผู้บริโภคทั่วไป	2.4	6.6	7.6	8.7	7.6	-2.1	-1.7	0.2	-3.5	-3.0	-1.9	-1.8
อาหารและเครื่องดื่ม	4.6	14.2	11.8	16.4	18.8	6.1	8.5	12.4	5.0	1.7	1.0	0.4
มิใช่อาหาร	1.0	2.0	5.0	3.7	0.4	-7.8	-8.4	-7.7	-9.2	-6.5	-4.4	-3.7
ดัชนีราคาผู้บริโภคพื้นฐาน	0.6	2.7	2.1	3.7	3.4	0.7	1.4	2.7	0.2	-0.7	-0.4	-0.4

% Y-o-Y



หมายเหตุ : CPI (2550 = 100)

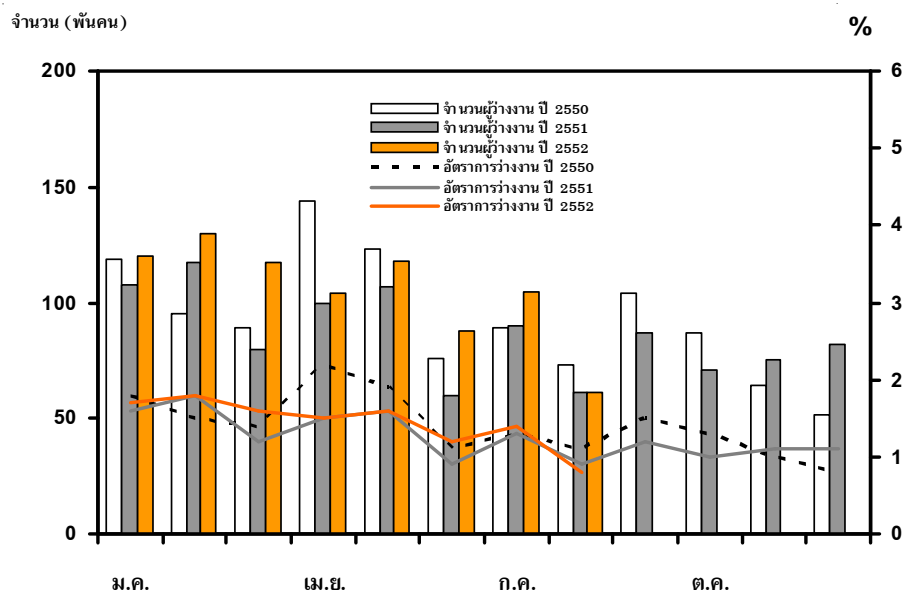
ที่มา : สำนักดัชนีเศรษฐกิจการค้า กระทรวงพาณิชย์

อัตราการว่างงานเดือนสิงหาคม 2552 อยู่ในเกณฑ์ต่ำ โดยเริ่มมีการเรียกแรงงานกลับเข้ามาทำงานมากขึ้น

10. การจ้างงาน จากข้อมูลการสำรวจภาวะการทำงานของประชากร โดยสำนักงานสถิติแห่งชาติ เพียงสิ้นเดือนสิงหาคม 2552 ในภาคเหนือมีกำลังแรงงานรวม 7.3 ล้านคน เป็นผู้มีงานทำ 7.2 ล้านคน เพิ่มขึ้นร้อยละ 2.2 จากระยะเดียวกันปีก่อน โดยการจ้างงานนอกภาคเกษตรขยายตัวร้อยละ 7.2 ตามการจ้างงานของสาขาการค้าส่ง/ปลีก การผลิต และโรงแรม/ภัตตาคาร ที่เพิ่มขึ้นร้อยละ 18.3 ร้อยละ 12.8 และร้อยละ 0.6 ตามลำดับ ที่ฟื้นตัวอย่างค่อยเป็นค่อยไป ส่วนการจ้างงานในภาคเกษตรหดตัวร้อยละ 2.5 โดยส่วนหนึ่งเนื่องจากราคาพืชผลไม่พอใจให้แรงงานเข้าสู่ภาคเกษตร ด้านผู้ว่างงานมีจำนวน 0.1 ล้านคน คิดเป็นอัตราการว่างงานเท่ากับร้อยละ 0.8 ใกล้เคียงกับระยะเดียวกันปีก่อน ทางด้านอัตราการว่างงานต่ำกว่าระดับ (ผู้ที่ทำงานต่ำกว่า 35 ชั่วโมง ต่อสัปดาห์) ลดลงจากร้อยละ 1.2 ระยะเดียวกันปีก่อน เหลือเพียงร้อยละ 0.0 ซึ่งเริ่มมีการเรียกกลับเข้ามาทำงานมากขึ้น ด้านผู้ประกันตนในระบบประกันสังคมเพียงสิ้นเดือนกันยายน 2552 มีผู้ประกันตนตามมาตรา 33 จำนวน 599,834 คน ใกล้เคียงกับเดือนเดียวกันปีก่อน สำหรับผู้ประกันตนตามมาตรา 39 มีจำนวน 93,771 คน เพิ่มขึ้นจากเดือนก่อนและระยะเดียวกันปีก่อนร้อยละ 2.7 และร้อยละ 36.0 ตามลำดับ

การว่างงานของภาคเหนือ

	2550 ธ.ค.	2551			2552		
		มิ.ย.	ก.ค.	ส.ค.	มิ.ย.	ก.ค.	ส.ค.
จำนวนผู้ว่างงาน (พันคน)	52	60	90	61	88	105	61
อัตราการว่างงาน (%)	0.8	0.9	1.3	0.9	1.2	1.4	0.8



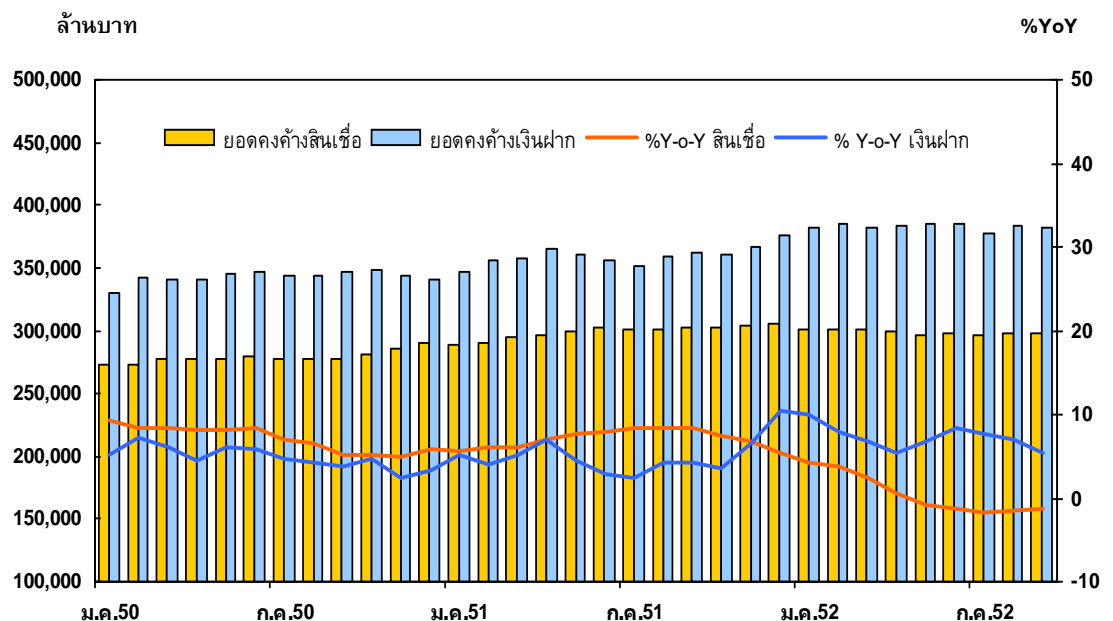
ที่มา : สำนักงานสถิติแห่งชาติ

ณ สิ้นเดือนกันยายน 2552
เงินฝากชะลอตัว ส่วนเงินให้
สินเชื่อหดตัวน้อยกว่า
เดือนก่อน

11. การเงิน เงินฝากที่สาขาธนาคารพาณิชย์ในภาคเหนือ ณ สิ้นเดือนกันยายน 2552 มียอดคงค้างทั้งสิ้น 381,651 ล้านบาท ขยายตัวจากระยะเดียวกันปีก่อนร้อยละ 5.5 ชะลอตัวจากร้อยละ 7.1 เดือนก่อน ซึ่งเมื่อเทียบกับเดือนก่อนหน้า ยอดคงค้างเงินฝากลดลง 2,186 ล้านบาท จากการถอนเงินฝากของส่วนราชการและสถานศึกษาเพื่อนำไปใช้ในโครงการต่างๆ และลงทุนในตราสารหนี้ที่ให้ผลตอบแทนสูงกว่าธนาคารพาณิชย์ โดยลดลงมากที่จังหวัดเพชรบูรณ์ นครสวรรค์ และกำแพงเพชร ต้นเงินให้สินเชื่อมียอดคงค้าง 298,184 ล้านบาท ลดลงร้อยละ 1.2 ปรับตัวดีขึ้นจากเดือนก่อนที่หดตัวร้อยละ 1.4 เนื่องจากการให้สินเชื่อเพิ่มขึ้นโดยเฉพาะในภาคเหนือตอนล่างประเภทธุรกิจ โรงสีข้าวและค้าพืชไร่ โดยเพิ่มขึ้นมากในจังหวัดนครสวรรค์และกำแพงเพชร สำหรับสัดส่วนสินเชื่อต่อเงินฝากอยู่ที่ร้อยละ 78.1 ลดลงจากร้อยละ 83.4 ระยะเดียวกันของปีก่อน

เงินฝากและสินเชื่อของสาขาธนาคารพาณิชย์ในภาคเหนือ

พันล้านบาท	2550 ธ.ค.	2551			2552		
		ธ.ค.	ส.ค.	ก.ย.	ก.ค.	ส.ค.	ก.ย.
เงินฝาก	339.9	375.5	358.3	361.7	378.1	383.8	381.7
%YoY	3.4	10.5	4.2	4.2	7.6	7.1	5.5
สินเชื่อ	290.4	305.7	301.5	301.8	295.6	297.3	298.2
%YoY	5.8	5.3	8.2	8.5	-1.7	-1.4	-1.2
สัดส่วน	85.5	81.4	84.2	83.4	78.2	77.5	78.1

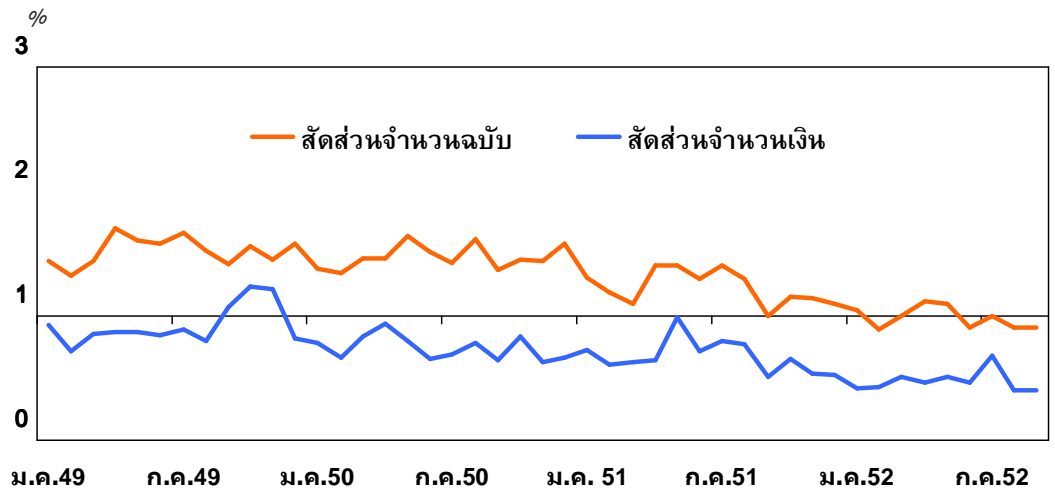


ที่มา : ธนาคารแห่งประเทศไทย

สำนักหักบัญชีในภาคเหนือ ปริมาณการใช้เช็คผ่านสำนักหักบัญชีทั้ง 18 แห่งในภาคเหนือ มีจำนวน 274,652 ฉบับ รวมเป็นเงิน 45,284.0 ล้านบาท โดยจำนวนฉบับหดตัวร้อยละ 0.8 อย่างไรก็ตาม ด้านจำนวนเงินขยายตัวเพิ่มขึ้นร้อยละ 10.1 จากระยะเดียวกันปีก่อน ส่วนทางด้านเช็คคืนมีจำนวน 2,440 ฉบับ เป็นมูลค่า 182.3 ล้านบาท ทั้งจำนวนฉบับและมูลค่าเช็คคืนหดตัวจากระยะเดียวกันปีก่อนร้อยละ 11.8 และร้อยละ 13.4 ตามลำดับ สำหรับสัดส่วนของเช็คคืนต่อเช็คเรียกเก็บ ของจำนวนฉบับและจำนวนเงิน อยู่ที่ร้อยละ 0.9 และร้อยละ 0.4 ต่ำกว่าร้อยละ 1.0 และร้อยละ 0.5 ระยะเดียวกันปีก่อนตามลำดับ

สัดส่วนของเช็คคืนต่อเช็คเรียกเก็บ

	2550 ทั้งปี	2551			2552					
		ทั้งปี	H1	Q2	ก.ย.	H1	Q1	Q2	ส.ค.	ก.ย.
เช็คเรียกเก็บ ปริมาณ (พันฉบับ)	3,272.1	3,117.7	1,642.0	799.7	277.0	1,535.5	782.0	753.5	253.8	274.7
มูลค่าเช็ค (พันล้านบาท)	465.0	480.5	249.3	125.1	41.1	249.1	129.0	120.1	40.1	45.3
เช็คคืน ปริมาณ (พันฉบับ)	48.2	37.9	20.7	10.6	2.8	15.3	7.5	7.8	2.3	2.4
มูลค่าเช็ค (ล้านบาท)	3,453.2	3,251.0	1,789.3	971.5	210.5	1,167.0	588.0	579.1	177.0	182.3



ที่มา : สำนักหักบัญชีในภาคเหนือ

ตารางเครื่องชี้เศรษฐกิจสำคัญของภาคเหนือ

	หน่วย	2551	2551			2552					
			ครึ่งปีแรก	ครึ่งปีหลัง	ม.ค.-ก.ย.	ครึ่งปีแรก	ไตรมาส 3	ม.ค.-ก.ย.	ส.ค.	ก.ย.	
1. ภาคเกษตร											
- ราคาพืชผลสำคัญ											
ข้าวเปลือกเจ้าหน้าปี 5%	บาท/เมตริกตัน	10,754.0 (72.3)	10,512.7 (70.9)	10,995.2 (73.6)	10,971.4 (78.3)	10,158.6 (-3.4)	9,436.6 (-20.6)	9,917.9 (-9.6)	9,224.7 (-19.9)	8,849.2 (-25.8)	
ข้าวเปลือกเหนียวหน้าปีเมล็ดยาว	บาท/เมตริกตัน	8,091.5 (-26.3)	9,487.0 (-14.0)	6,696.0 (-38.7)	9,487.0 (-17.6)	7,708.7 (-18.7)	-	7,742.5 (-18.4)	-	-	
ข้าวเปลือกเจ้าหน้าปี 14-15%	บาท/เมตริกตัน	11,593.2 (86.9)	11,326.9 (83.9)	11,859.5 (89.8)	12,104.4 (96.7)	10,110.6 (-10.7)	9,433.9 (-20.5)	9,774.9 (-19.2)	9,279.5 (-18.9)	8,751.6	
อ้อย	บาท/เมตริกตัน	883.4 (9.1)	883.4 (9.1)	869.0 (4.1)	883.4 (9.1)	945.7 (7.1)	-	945.7 (7.1)	-	-	
มันสำปะหลังสดคละ	บาท/กิโลกรัม	1.6 (29.1)	2.1 (88.9)	1.2 (-16.7)	2.0 (75.7)	1.0 (-50.7)	-	1.0 (-49.8)	-	-	
ข้าวโพดความชื้นไม่เกิน 14%	บาท/กิโลกรัม	7.7 (10.8)	7.9 (15.4)	7.5 (6.3)	8.2 (19.8)	6.3 (-20.8)	5.6 (-36.0)	6.0 (-26.2)	5.3 (-38.3)	5.0 (-34.8)	
ถั่วเหลืองคละ	บาท/กิโลกรัม	17.2 (43.3)	17.6 (68.0)	16.8 (24.2)	17.6 (62.4)	15.4 (-12.5)	14.0 (-21.3)	14.9 (-15.3)	14.1 (-15.3)	13.9 (-22.0)	
กระเทียมแห้งใหญ่คละ	บาท/กิโลกรัม	20.3 (-45.6)	18.4 (-50.6)	22.2 (-)	19.6 (-48.8)	25.3 (37.8)	45.2 (104.1)	35.6 (81.3)	37.7 (67.6)	63.3	
หอมแดงแห้งใหญ่คละ	บาท/กิโลกรัม	29.9 (267.1)	24.9 (206.0)	34.9 (-)	28.0 (194.2)	14.2 (-43.0)	-	14.2 (-49.2)	-	-	
ลำไยคละ	บาท/กิโลกรัม	17.6 (99.0)	-	17.6 (99.0)	17.6 (99.0)	-	9.5 (-46.0)	9.5 (-46.0)	9.5 (-52.9)	-	
ลิ้นจี่คละ	บาท/กิโลกรัม	9.5 (63.0)	9.5 (63.0)	-	9.5 (63.0)	8.8 (-7.5)	-	8.8 (-7.5)	-	-	
2. ภาคอุตสาหกรรม^R											
- ดัชนีผลผลิตอุตสาหกรรมที่ปรับฤดูกาล	ระดับ	-	-	-	-	-	-	-	195.9	150.5	
- ดัชนีผลผลิตอุตสาหกรรมที่ไม่ปรับฤดูกาล	ระดับ	153.9 (1.3)	150.6 (10.3)	157.2 (-6.1)	156.8 (10.0)	99.7 (-33.8)	178.2 (5.3)	125.8 (-19.8)	216.1 (23.9)	154.8 (1.5)	
3. ภาคบริการ											
- ภาษีมูลค่าเพิ่มประเภทโรงแรมและภัตตาคาร	ล้านบาท	376.2 (-0.8)	215.6 (5.7)	160.7 (-8.4)	293.2 (4.9)	177.8 (-17.5)	68.5 (-11.6)	246.4 (-15.9)	24.3 (-10.7)	23.5 (-17.8)	
- จำนวนผู้โดยสารผ่านท่าอากาศยาน	พันคน	3,985.0 (-7.7)	2,174.5 (7.2)	1,810.5 (-20.9)	3,058.4 (-0.3)	1,852.4 (-14.8)	986.2 (11.6)	2,838.5 (-7.2)	349.7 (11.4)	302.4 (23.3)	
- การใช้ไฟฟ้าภาคบริการ	ล้านกิโลวัตต์-ชั่วโมง	302.5 (7.3)	150.7 (10.7)	151.7 (4.2)	229.1 (7.7)	153.0 (1.5)	n.a.	n.a.	28.8 (7.9)	n.a.	
- อัตราการเข้าพัก	ร้อยละ	51.9	51.6	52.2	49.1	48.2	41.4	45.9	47.8	37.0	
- ราคาห้องพักเฉลี่ย	บาท/ห้อง	972.6 (0.3)	990.5 (0.6)	954.8 (0.1)	948.9 (0.7)	990.9 (0.0)	846.4 (-2.2)	942.6 (-0.5)	823.9 (-3.9)	833.6 (-3.0)	
4. ภาคการค้า 1/											
- ดัชนีภาคการค้า	ระดับ	143.3 (2.2)	143.2 (4.1)	143.4 (0.3)	144.8 (2.9)	143.1 (-0.0)	157.2 (11.7)	150.3 (3.8)	158.0 (11.9)	158.6 (13.2)	
- หมวดยานยนต์	ระดับ	139.8 (0.3)	140.8 (1.8)	138.7 (-1.1)	142.4 (0.4)	135.2 (-4.0)	146.9 (7.4)	142.0 (-0.3)	147.0 (6.6)	150.4 (11.4)	
- หมวดค้าส่ง	ระดับ	158.0 (0.6)	156.9 (6.3)	159.1 (-4.4)	158.9 (3.3)	159.3 (1.5)	182.3 (20.2)	171.0 (7.6)	185.0 (22.5)	176.5 (15.8)	
- หมวดค้าปลีก	ระดับ	140.0 (6.1)	138.9 (6.3)	141.1 (5.9)	140.4 (6.2)	145.3 (4.6)	157.6 (12.6)	150.7 (7.3)	158.6 (13.1)	160.2 (14.0)	
5. การอุปโภคบริโภคภาคเอกชน											
- ภาษีมูลค่าเพิ่ม (Real Term)	ล้านบาท	8,161.5 (-2.4)	4,175.4 (-2.4)	3,986.1 (-2.3)	6,043.6 (-4.2)	4,520.0 (8.3)	1,986.6 (6.3)	6,506.6 (7.7)	684.0 (10.1)	672.0 (3.9)	
- ปริมาณรถจักรยานยนต์จดทะเบียน	คัน	256,840 (8.5)	133,488 (1.8)	123,352 (16.8)	201,401 (7.7)	124,001 (-7.1)	61,302 (-9.7)	185,303 (-8.0)	19,073 (-6.8)	19,830 (-8.6)	
- ปริมาณรถยนต์จดทะเบียน	คัน	65,369.0 (0.2)	41,447 (8.0)	23,922 (-11.0)	54,802 (1.6)	35,157 (-15.2)	14,438 (8.1)	49,595 (-9.5)	4,536 (12.6)	4,802 (7.9)	
- ปริมาณการใช้ไฟฟ้าเพื่ออยู่อาศัย	ล้านกิโลวัตต์-ชั่วโมง	3,537.1 (2.9)	1,778.2 (5.4)	1,758.9 (0.5)	2,695.5 (3.9)	1,860.8 (4.6)	n.a.	n.a.	335.5 (9.5)	n.a.	
6. การลงทุนภาคเอกชน											
- พื้นที่ก่อสร้างรับอนุญาตในเขตเทศบาล	พันตารางเมตร	1,180.9 (9.5)	569.1 (-0.2)	611.9 (20.4)	842.8 (3.8)	512.1 (-10.0)	378.7 (38.4)	811.3 (-3.7)	91.4 (-3.2)	76.8 (-12.8)	
- ค่าธรรมเนียมขายและขายฝากที่ดิน	ล้านบาท	415.3 (-10.5)	236.9 (8.9)	178.4 (-27.6)	333.0 (0.4)	147.7 (-37.7)	93.1 (-3.2)	240.8 (-27.7)	28.8 (-20.6)	38.1 (34.8)	

หมายเหตุ : ตัวเลขในวงเล็บเป็นอัตราการเปลี่ยนแปลงเป็นร้อยละจากระยะเดียวกันปีก่อน

E/ = ข้อมูลประมาณการ, P/ = ข้อมูลเบื้องต้น, n.a. = ยังไม่มีข้อมูล, R = มีการปรับปรุงข้อมูล

1/ ภาคการค้าส่งและค้าปลีก การซ่อมแซมรถยนต์ จักรยานยนต์ ของใช้ส่วนบุคคลและของใช้ในครัวเรือน

CPI (2550=100) เริ่มเผยแพร่ตั้งแต่ มกราคม 2552

2/ เป็นข้อมูลส่งออกผ่านด่านศุลกากรสำหุณที่รวมข้อมูลของผู้ส่งออกที่หาพิธีการส่งออกโดยระบบ Paperless Customs

ภาคเหนือ

	หน่วย	2551	2551			2552				
			ครึ่งปีแรก	ครึ่งปีหลัง	ม.ค.-ก.ย.	ครึ่งปีแรก	ไตรมาส 3	ม.ค.-ก.ย.	ส.ค.	ก.ย.
- การส่งเสริมการลงทุนจาก BOI (ได้รับอนุมัติ) จำนวน	โครงการ	79	39	40	48	28	11	39	6	1
เงินลงทุน	ล้านบาท	(17.9) 9,244.4	(2.6) 2,906.4	(37.9) 6,338.1	(-5.9) 3,211.4	(-28.2) 3,407.5	(22.2) 1,223.3	(-18.7) 4,630.8	(200.0) 274.8	(-75.0) 100.0
		(17.2)	(-47.5)	(169.7)	(-50.2)	(17.2)	(301.1)	(44.2)	(587.1)	(-27.5)
7. การค้าต่างประเทศ ^R										
- สินค้าส่งออกผ่านด่านศุลกากร 2/ ท่าอากาศยานเชียงใหม่	ล้านดอลลาร์ สรอ.	2,798.9 (3.7)	1,446.0 (11.1)	1,353.0 (-3.1)	2,180.9 (10.5)	967.5 (-33.1)	627.3 (-14.6)	1,594.8 (-26.9)	207.6 (-17.6)	215.9 (-10.4)
ฝ่ายบริการศุลกากรท่าอากาศยานเชียงใหม่	ล้านดอลลาร์ สรอ.	1,871.9 (-7.5)	980.0 (-2.5)	891.9 (-9.0)	1,485.5 (-1.6)	484.0 (-50.6)	363.6 (-28.1)	847.6 (-42.9)	120.1 (-31.1)	127.3 (-23.8)
ฝ่ายบริการศุลกากรลำพูน	ล้านดอลลาร์ สรอ.	38.0 (-69.0)	26.4 (-67.8)	11.6 (-71.6)	28.6 (-73.1)	1.7 (-93.5)	1.1 (-50.2)	2.8 (-90.1)	0.2 (-79.4)	0.7 (115.4)
การค้าชายแดน	ล้านดอลลาร์ สรอ.	1,833.9 (-3.5)	953.6 (3.2)	880.3 (-9.8)	1,456.9 (3.8)	482.3 (-49.4)	362.5 (-28.0)	844.8 (-42.0)	119.9 (-30.9)	126.6 (-24.0)
พม่า	ล้านดอลลาร์ สรอ.	927.0 (37.4)	466.7 (57.3)	461.0 (21.7)	695.4 (50.0)	483.5 (3.8)	263.7 (14.9)	747.2 (7.4)	87.5 (13.0)	88.6 (19.9)
จีนตอนใต้	ล้านดอลลาร์ สรอ.	757.3 (59.1)	391.1 (70.6)	366.2 (48.4)	578.2 (70.4)	413.1 (5.6)	225.2 (20.3)	638.3 (10.4)	74.4 (16.2)	76.8 (34.4)
ลาว	ล้านดอลลาร์ สรอ.	110.1 (-32.7)	48.2 (-3.6)	61.9 (-45.5)	75.3 (-22.3)	35.6 (-26.2)	21.7 (-19.6)	57.3 (-23.8)	7.3 (-14.2)	6.1 (-43.1)
- สินค้านำเข้าผ่านด่านศุลกากร ท่าอากาศยานเชียงใหม่	ล้านดอลลาร์ สรอ.	59.6 (68.6)	27.4 (56.8)	32.9 (76.2)	42.0 (53.1)	34.8 (30.4)	16.8 (9.7)	51.6 (22.9)	5.9 (18.2)	5.7 (-5.3)
ฝ่ายบริการศุลกากรท่าอากาศยานเชียงใหม่	ล้านดอลลาร์ สรอ.	1,627.9 (5.7)	875.2 (18.3)	752.7 (-5.9)	1,288.3 (14.0)	540.8 (-38.2)	330.0 (-20.1)	870.8 (-32.4)	106.5 (-9.4)	121.8 (-14.5)
ฝ่ายบริการศุลกากรลำพูน	ล้านดอลลาร์ สรอ.	1,513.5 (5.2)	828.0 (19.9)	685.5 (-8.4)	1,213.2 (14.5)	484.4 (-41.5)	298.5 (-22.5)	783.0 (-35.4)	96.2 (-12.4)	110.6 (-16.0)
การค้าชายแดน	ล้านดอลลาร์ สรอ.	268.3 (276.1)	119.9 (242.0)	148.4 (309.0)	193.2 (263.4)	101.5 (-15.4)	65.8 (-10.2)	167.3 (-13.4)	20.4 (-6.9)	24.2 (-0.1)
พม่า	ล้านดอลลาร์ สรอ.	1,245.2 (-9.0)	708.1 (8.0)	537.1 (-24.6)	1,020.0 (1.3)	382.9 (-45.9)	232.7 (-25.4)	615.7 (-39.6)	75.8 (-13.7)	86.4 (-19.6)
จีนตอนใต้	ล้านดอลลาร์ สรอ.	114.3 (13.6)	52.4 (4.1)	67.1 (30.8)	75.1 (6.0)	56.4 (19.5)	31.5 (12.7)	87.9 (17.0)	10.4 (31.9)	11.2 (4.8)
ลาว	ล้านดอลลาร์ สรอ.	50.4 (-2.5)	22.1 (-19.1)	28.3 (16.0)	32.4 (-15.3)	35.2 (59.1)	8.0 (-22.7)	43.1 (33.1)	2.7 (-13.1)	1.8 (-48.8)
- ดุลการค้า	ล้านดอลลาร์ สรอ.	40.4 (41.3)	12.6 (16.8)	27.9 (56.0)	25.3 (42.9)	7.5 (-40.4)	12.1 (-4.2)	19.6 (-22.2)	3.5 (18.3)	5.9 (7.2)
8. ราคาสินค้า		23.5 (15.8)	17.7 (44.4)	11.0 (21.1)	17.5 (17.1)	13.8 (9.7)	11.3 (130.5)	25.1 (43.8)	4.1 (135.6)	3.4 (119.8)
- ดัชนีราคาผู้บริโภคทั่วไป หมวดอาหาร	ร้อยละ	1,171.1	266.5	600.3	892.6	426.7	297.3	724.0	101.1	94.2
หมวดอื่นที่ไม่ใช่อาหาร	ร้อยละ	6.6	7.6	5.7	7.9	-1.7	-3.0	-2.1	-1.9	-1.8
- ดัชนีราคาผู้บริโภคพื้นฐาน	ร้อยละ	14.2	11.8	16.5	13.4	8.5	1.7	6.1	1.0	0.4
	ร้อยละ	2.0	5.0	-1.1	4.6	-8.4	-6.5	-7.8	-4.4	-3.7
	ร้อยละ	2.7	2.1	3.4	2.6	1.4	-0.7	0.7	-0.4	-0.4
9. ภาคการเงิน										
- เงินฝากธนาคารพาณิชย์	พันล้านบาท	375.5 (10.5)	356.0 (2.8)	375.5 (10.5)	n.a.	385.5 (8.3)	381.7 (5.5)	n.a.	383.8 (7.1)	381.7 (5.5)
- สินเชื่อธนาคารพาณิชย์	พันล้านบาท	305.7 (5.3)	302.1 (7.9)	305.7 (5.3)	n.a.	298.4 (-1.2)	298.2 (-1.2)	n.a.	297.3 (-1.4)	298.2 (-1.2)
- สัดส่วนสินเชื่อต่อเงินฝาก	ร้อยละ	81.4	84.9	81.4	n.a.	77.4	78.1	n.a.	77.5	78.1

หมายเหตุ : ตัวเลขในวงเล็บเป็นอัตราการเปลี่ยนแปลงเป็นร้อยละจากระยะเดียวกันปีก่อน
 E/ = ข้อมูลประมาณการ, P/ = ข้อมูลเบื้องต้น , n.a. = ยังไม่มีข้อมูล, R = มีการปรับปรุงข้อมูล

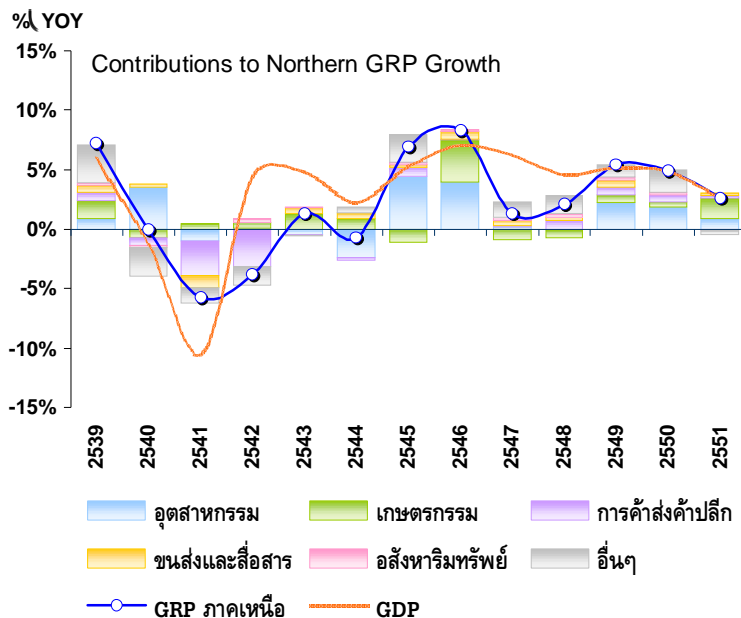
จันทวรรณ สุจริตกุล
ผู้อำนวยการอาวุโส สำนักงานภาคเหนือ
ธนาคารแห่งประเทศไทย

ภาคเหนือตอนบน : ความเข้มแข็งบนความพอเพียง

เศรษฐกิจภาคเหนือตอนบนเริ่มชะลอตัวตั้งแต่ก่อนวิกฤตเศรษฐกิจการเงินโลกเมื่อปลายปี 2551 จากสถานการณ์ราคาน้ำมันที่สูงขึ้นนับแต่ต้นปี 2551 และความไม่สงบทางการเมืองภายในประเทศ ซึ่งกระทบต่อการขยายตัวของเศรษฐกิจของประเทศและภาคเหนือ อย่างไรก็ตาม จากโครงสร้างการพัฒนาเศรษฐกิจของภาคเหนือที่ค่อนข้างจะกระจายตัวได้ดี มิใช่พึ่งแต่กระจุกตัวอยู่ในภาคอุตสาหกรรม ส่งผลให้เศรษฐกิจภาคเหนือได้รับผลกระทบน้อยกว่าประเทศและเริ่มส่งสัญญาณการฟื้นตัวอย่างค่อยเป็นค่อยไป สอดคล้องกับประเทศในช่วงไตรมาสที่ 3 ของปี 2552 ส่วนหนึ่งเป็นผลจากมาตรการกระตุ้นการใช้จ่ายของภาครัฐและแนวโน้มการฟื้นตัวของเศรษฐกิจโลกทำให้การส่งออกเริ่มปรับตัวดีขึ้น อย่างไรก็ตาม การฟื้นตัวยังอยู่ในระยะเริ่มต้นจำเป็นต้องอาศัยแรงกระตุ้นจากมาตรการสาธารณะต่างๆ ของทางการอย่างต่อเนื่องและความเชื่อมั่นของภาคเอกชนที่จะสานต่อแรงส่งจากการกระตุ้นของภาครัฐ เพื่อประคับประคองให้การฟื้นตัวดังกล่าวเป็นไปอย่างแข็งแกร่งและยั่งยืน

เศรษฐกิจภาคเหนือนับว่ามีความสมดุลในด้านโครงสร้างการผลิตที่ดี มีสาขาการผลิตที่หลากหลายในการขับเคลื่อนเศรษฐกิจ อันได้แก่ ภาคอุตสาหกรรม เกษตรกรรม การค้า การบริการ และการศึกษา จากโครงสร้างเศรษฐกิจที่ค่อนข้างกระจายตัวนี้ เศรษฐกิจภาคเหนือจึงได้รับผลกระทบน้อยกว่าประเทศในช่วงวิกฤตเศรษฐกิจปี 2540 แต่เมื่อเศรษฐกิจของประเทศฟื้นตัวจากภาคการส่งออก เศรษฐกิจภาคเหนือจึงฟื้นตัวช้ากว่าเศรษฐกิจประเทศไทย เนื่องจากมีฐานการผลิตเพื่อการส่งออกที่แคบกว่าประเทศ

ภาพที่ 1 การเติบโตของเศรษฐกิจภาคเหนือ (ณ ราคาคงที่)



ที่มา: สำนักงานคณะกรรมการพัฒนาเศรษฐกิจและสังคมแห่งชาติ

ตารางที่ 1 โครงสร้างปี 2551 (ณ ราคาคงที่)		
ภาคการผลิต	ภาคเหนือ	ประเทศ
อุตสาหกรรม	21.9%	40.1%
เกษตรกรรม	19.3%	8.9%
การค้าส่งค้าปลีก	15.5%	13.8%
ขนส่งและสื่อสาร	7.2%	9.8%
อสังหาริมทรัพย์	6.1%	3.8%
การศึกษา	5.6%	2.5%
การบริหารราชการ	4.5%	2.7%
เหมืองแร่และย่อยหิน	4.3%	2.2%
ตัวกลางทางการเงิน	3.7%	3.7%
โรงแรมและภัตตาคาร	2.1%	3.7%
อื่นๆ	9.9%	8.8%
รวม	100.0%	100.0%

ในปี 2551 เศรษฐกิจไทยรวมทั้งภาคเหนือได้รับผลกระทบจากปัจจัยความไม่สงบทางการเมืองมาเป็นระยะ ซึ่งบั่นทอนความเชื่อมั่นของผู้บริโภคและนักลงทุน ส่งผลให้การลงทุนและการใช้จ่ายชะลอตัวเป็นลำดับ โดยเศรษฐกิจได้รับผลกระทบอย่างรุนแรงและชัดเจนมากที่สุดในช่วงไตรมาสสุดท้ายของปี 2551 ต่อเนื่องถึงไตรมาสแรกของปีนี้ จากเหตุการณ์ความไม่สงบทางการเมืองและผลกระทบจากความชงเซาของการค้าโลก ซึ่งนับเป็นวิกฤตเศรษฐกิจโลกครั้งที่รุนแรงที่สุดนับตั้งแต่หลังสงครามโลกครั้งที่ 2 แต่จากการที่โครงสร้างเศรษฐกิจของภาคเหนือกระจายตัวค่อนข้างดี จึงมีแรงขับเคลื่อนที่ช่วยคานการหดตัวของภาคอุตสาหกรรมโดยเฉพาะอุตสาหกรรมผลิตเพื่อส่งออกในภาคเหนือ ซึ่งแม้มีได้ใหญ่มากแต่กระจุกตัวอยู่ในกลุ่มการผลิตชิ้นส่วนอิเล็กทรอนิกส์ที่หดตัวค่อนข้างรุนแรงตามห่วงโซ่การผลิตของโลก ส่งผลให้มีการปลดแรงงานในนิคมอุตสาหกรรมลำพูนเป็นจำนวนมาก ส่งผลต่อเนื้อใจให้ความเชื่อมั่นของผู้บริโภคและนักลงทุนภาคเอกชนลดลง ในขณะที่เดียวกันภาคการท่องเที่ยวหดตัวจากการลดลงของนักท่องเที่ยวชาวต่างประเทศ ส่งผลกระทบต่อเนื้อใจธุรกิจที่เกี่ยวข้องกับการท่องเที่ยวตามลำดับ ทำให้เศรษฐกิจการเงินในภาคเหนือโดยรวมอ่อนตัวลงเป็นลำดับ

เพื่อบรรเทาปัญหาเศรษฐกิจและฟื้นความเชื่อมั่นให้กลับคืนมาอย่างรวดเร็ว ทางกรมของทุกประเทศรวมทั้งไทยจึงพร้อมใจกันดำเนินมาตรการแก้ปัญหาต่างๆ และกระตุ้นการใช้จ่ายภาครัฐพร้อมทั้งดำเนินนโยบายการเงินผ่อนคลายเป็นเอื้อต่อการฟื้นตัวของเศรษฐกิจ ตลอดจนมาตรการจำเพาะเจาะจงที่ดูแลการจ้างงานบรรเทาผลกระทบของประชาชน และช่วยเหลือภาคธุรกิจส่งผลให้เศรษฐกิจโลกและเศรษฐกิจไทยผ่านพ้นจุดต่ำสุดและเริ่มส่งสัญญาณการฟื้นตัวอย่างค่อยเป็นค่อยชัดเพิ่มขึ้นในไตรมาสที่ 3 ของปีนี้

เช่นเดียวกันกับประเทศ เศรษฐกิจภาคเหนือในไตรมาส 3 ของปี 2552 เริ่มฟื้นตัวอย่างค่อยเป็นค่อยไปเมื่อเทียบกับไตรมาสก่อนหน้า การผลิตภาคอุตสาหกรรมกลับมาขยายตัวโดยเฉพาะในกลุ่มสินค้าสินค้าเทคโนโลยีตามการฟื้นตัวของเศรษฐกิจโลกและการปรับระดับสินค้าคงคลังของธุรกิจการผลิตสินค้าเกษตรแปรรูปเพื่อส่งออกขยายตัวดีจากส่วนแบ่งตลาดที่เพิ่มขึ้น ประกอบกับความได้เปรียบด้านความเชื่อใจในคุณภาพและความปลอดภัยของสินค้าการผลิตเซรามิกเริ่มขยายตัวตามคำสั่งซื้อจากต่างประเทศเพื่อรองรับช่วงเทศกาลการท่องเที่ยวมีแนวโน้มดีขึ้นเป็นลำดับจากการจัดกิจกรรมกระตุ้นการท่องเที่ยวและการส่งเสริมการขาย ตลอดจนการฟื้นตัวของกำลังซื้อของนักท่องเที่ยวต่างประเทศ ในขณะที่เดียวกันการลงทุนภาคเอกชนโดยเฉพาะการก่อสร้าง มีสัญญาณฟื้นตัวตามแรงกระตุ้นจากการใช้จ่ายภาครัฐที่ถือเป็นตัวขับเคลื่อนหลักในการสนับสนุนและกระตุ้นเศรษฐกิจของภาคเหนือ ขณะที่การบริโภคภาคเอกชน เริ่มฟื้นตัวอย่างช้าๆ อย่างไรก็ตาม ภาวะแรงงานที่เริ่มมีสัญญาณดีขึ้นจากการเรียกแรงงานกลับเข้าทำงานโดยเฉพาะในภาคอุตสาหกรรม ตลอดจนรายได้เกษตรกรที่ยังอยู่ในระดับที่น่าพอใจแม้จะต่ำกว่าปีก่อนซึ่งเป็นปีพิเศษ (Commodity Boom) จะช่วยสร้างความมั่นใจและสนับสนุนการใช้จ่ายภาคเอกชนในระยะต่อไป ประกอบกับการฟื้นตัวในช่วงนี้ยังไม่สร้างแรงกดดันด้านราคาในระดับราคาสินค้ายังอยู่ในระดับต่ำ เอื้อต่อการฟื้นตัวของผู้บริโภคและลงทุนของภาคเหนือในระยะต่อไป

เครื่องชี้สำคัญทางเศรษฐกิจการเงินภาคเหนือที่มีสัญญาณการฟื้นตัวอย่างต่อเนื่อง

%YOY	2008	2009					
		H1-09	Q1-09	Q2-09	Q3-09	Aug-09	Sep-09
ดัชนีผลผลิตอุตสาหกรรม	1.3	-33.8	-36.8	-30.4	5.3	23.9	1.5
จำนวนผู้โดยสารผ่านท่าอากาศยาน ^{1/}	-7.7	-14.8	-17.9	-10.7	11.6	11.4	23.3
ดัชนีการลงทุนภาคเอกชน	-1.8	-4.5	-4.1	-4.7	2.3	2.8	3.6
ดัชนีการบริโภคอุปโภคภาคเอกชน	0.9	-0.1	-1.4	1.3	1.1	1.4	0.7
ดัชนีรายได้เกษตรกร	33.3	-6.3	2.4	-17.9	-20.4	-22.7	-16.7
มูลค่าการส่งออก (รูปดอลลาร์ สรอ.) ^{2/}	3.7	-33.1	-37.2	-29.4	-14.6	-17.6	-10.4
มูลค่าการนำเข้า (รูปดอลลาร์ สรอ.) ^{2/}	5.7	-38.2	-29.8	-44.8	-20.1	-9.4	-14.5

ที่มา: 1/ บริษัท ท่าอากาศยานไทย จำกัด (มหาชน) และ 2/ ศุลกากร

ปี 2553 จึงเป็นปีที่ท้าทายการฟื้นตัวของเศรษฐกิจไทยและภาคเหนือ ซึ่งจะเข้มแข็งและยั่งยืน ขึ้นกับความต่อเนื่องและประสิทธิผลของมาตรการกระตุ้นภาครัฐ ความต่อเนื่องของการพัฒนาโครงสร้างพื้นฐาน (logistic) เพื่อเชื่อมโยงกับประเทศเพื่อนบ้านและแนวโน้มการฟื้นตัวของเศรษฐกิจโลก ความได้เปรียบเชิงภูมิศาสตร์ในการเชื่อมโยงไปยังประเทศเพื่อนบ้าน เป็นโอกาสของภาคเหนือ ในการขยายบทบาทของการค้าและการลงทุนชายแดนขยายฐานและแรงขับเคลื่อน (sources of growth) ที่อิงกับประเทศเพื่อนบ้านมากขึ้นควบคู่ไปกับตลาดโลก ขยายกิจกรรมทางเศรษฐกิจที่มีต้องพึ่งพาเพียงปัจจัยฤดูกาล เป็นสำคัญ เช่น การท่องเที่ยว แต่สามารถรองรับกิจกรรมได้ตลอดทั้งปี เช่น ธุรกิจการจัดประชุมและสัมมนา และเพื่อรองรับโอกาสดังกล่าว ผู้ประกอบการควรให้ความสำคัญกับการเพิ่มประสิทธิภาพการผลิต พัฒนาศักยภาพและยกระดับการผลิตสินค้าและบริการโดยเฉพาะสินค้าเกษตร และบริการด้านการจัดประชุมและสัมมนา เพื่อเตรียมพร้อมในการเปิดเสรีการค้าและการลงทุนของภูมิภาคอาเซียน นอกจากนี้ แนวทางการพัฒนาของประเทศที่ยึดหลักปรัชญาเศรษฐกิจพอเพียง จะยิ่งเสริมสร้างความแข็งแกร่งให้กับพื้นฐานเศรษฐกิจไทยและภาคเหนือให้สามารถรองรับปัญหาที่อาจเกิดขึ้นอีกในอนาคตได้อย่างดียิ่ง

เศรษฐกิจและการเงินภาคเหนือช่วง 9 เดือน ปี 2552

เศรษฐกิจภาคเหนือชะลอตัวตั้งแต่ช่วงปลายไตรมาสสุดท้ายปี 2551 ต่อเนื่อง ถึงไตรมาสแรกปีนี้ โดยได้รับผลกระทบจากเหตุการณ์ความไม่สงบทางการเมืองและวิกฤตเศรษฐกิจโลกทำให้อุตสาหกรรมอิเล็กทรอนิกส์มีคำสั่งซื้อลดลงและมีการปลดแรงงานบางส่วน ขณะที่ภาคท่องเที่ยวหดตัวตามการลดลงของนักท่องเที่ยวต่างชาติ อย่างไรก็ตาม เศรษฐกิจภาคเหนือเริ่มมีสัญญาณการฟื้นตัวในไตรมาส 3 จากการผลิตภาคอุตสาหกรรมที่กลับมาขยายตัวโดยเฉพาะในกลุ่มสินค้าเทคโนโลยี และสินค้าเกษตรแปรรูปตามการฟื้นตัวของกำลังซื้อของต่างประเทศและการปรับระดับสินค้าคงคลังของธุรกิจ ทำให้มีการเรียกแรงงานกลับมาทำงาน ด้านการท่องเที่ยวเริ่มมีสัญญาณการฟื้นตัวจากกำลังซื้อของนักท่องเที่ยวต่างชาติ ขณะที่การลงทุนภาคเอกชนโดยเฉพาะการก่อสร้างมีสัญญาณฟื้นตัวตามแรงกระตุ้นจากการใช้จ่ายของภาครัฐที่เป็นตัวขับเคลื่อนหลัก ทางด้านรายได้เกษตรกรยังอยู่ในเกณฑ์ที่น่าพอใจแม้ต่ำจากปีก่อนซึ่งเป็นปีพิเศษ ส่วนดัชนีราคาผู้บริโภคลดลงตามราคาน้ำมันเชื้อเพลิงเป็นสำคัญสำหรับเงินฝากเพิ่มขึ้นแต่สินเชื่อหดตัว

รายละเอียดของแต่ละภาคเศรษฐกิจ มีดังนี้

1. ภาคเกษตร รายได้เกษตรกรจากการจำหน่ายพืชผลหลักลดลงจากระยะเดียวกันปีก่อนร้อยละ 10.2 จากประเด็นด้านราคาเป็นสำคัญ เนื่องจากปีที่แล้วมีปัจจัยเรื่องราคาพืชพลังงานกับพืชอาหารทำให้ราคาสินค้าเกษตรสูงมาก สำหรับปีนี้ราคาลดลงเป็นลำดับตั้งแต่ไตรมาสที่ 2 โดยดัชนีราคาพืชผลสำคัญในช่วง 9 เดือนปี 2552 ลดลงร้อยละ 11.5 ตามราคาข้าวเปลือกเจ้านาปรัง ข้าวโพดเลี้ยงสัตว์ และถั่วเหลือง ที่ลดลงร้อยละ 19.2 ร้อยละ 26.2 และร้อยละ 15.3 ตามลำดับ จากฐานราคาของปีก่อนอยู่ในระดับสูงและราคาตลาดโลกในปีที่ลดลง ราคาลำไย หอมแดง และมันสำปะหลัง ลดลงร้อยละ 46.0 ร้อยละ 49.2 และร้อยละ 49.8 ตามลำดับ จากผลผลิตที่เพิ่มจากปีก่อนมาก อย่างไรก็ตาม ราคาอ้อยโรงงานเพิ่มขึ้นร้อยละ 7.1 จากราคาอ้อยขั้นต้นที่ปรับเพิ่มขึ้นตามราคาน้ำตาลในตลาดโลก และราคากระเทียมเพิ่มขึ้นร้อยละ 81.3 เนื่องจากผลผลิตลดลงเป็นประวัติการณ์ ทางด้านดัชนีผลผลิตพืชผลหลักในช่วง 9 เดือน ปี 2552 เพิ่มขึ้นร้อยละ 1.5 จากผลผลิต อ้อยโรงงาน ข้าวโพดเลี้ยงสัตว์ ข้าวนาปี ลำไย หอมแดง และมันสำปะหลัง เพิ่มขึ้นร้อยละ 1.3 ร้อยละ 3.5 ร้อยละ 0.8 ร้อยละ 19.7 ร้อยละ 6.3 และร้อยละ 38.9 ตามลำดับ ผลของราคาที่อยู่ในระดับสูงปีก่อนจึงให้เกษตรกรเพิ่มการผลิตประกอบกับสภาพอากาศเอื้ออำนวย ส่วนผลผลิตข้าวนาปรังลดลงร้อยละ 5.3 จากปริมาณน้ำที่น้อยกว่าปีก่อนรวมถึงความผันผวนของอุณหภูมิในช่วงเพาะปลูกทำให้ผลผลิตต่อไร่ลดลง ผลผลิตกระเทียมลดลงร้อยละ 16.4 จากการปรับเปลี่ยนไปปลูกพืชผักอื่น อย่างไรก็ตาม รายได้เกษตรกรยังอยู่ในเกณฑ์ที่น่าพอใจแม้ต่ำจากปีก่อน ซึ่งเป็นปีพิเศษแต่ยังคงสูงขึ้นร้อยละ 30.5 เมื่อเทียบกับปี 2550

2. ภาคอุตสาหกรรม หดตัวจากช่วงเดียวกันปีก่อน โดยดัชนีผลผลิตอุตสาหกรรมลดลงร้อยละ 19.8 ลดลงมากในช่วงครึ่งปีแรกจากผลกระทบวิกฤตเศรษฐกิจโลกส่งผลให้การผลิตเพื่อส่งออกและเพื่อการบริโภคภายในประเทศลดลงตามอุปสงค์ที่ชะลอตัว โดยการผลิตชิ้นส่วนอิเล็กทรอนิกส์ลดลงร้อยละ 40.2 ในทุกผลิตภัณฑ์ เช่น โทรานฟอร์มเมอร์และส่วนประกอบฮาร์ดิสต์ไดรฟ์

และไอซี อย่างไรก็ตาม การผลิตเริ่มกระเตื้องขึ้นตั้งแต่ปลายเดือนมีนาคม 2552 จากคำสั่งซื้อเพื่อทดแทนสต็อกที่ลดลง และการผลิตสินค้าอิเล็กทรอนิกส์ชนิดใหม่ๆ ทางด้านอุตสาหกรรมการผลิตเครื่องดื่มลดลงกว่าร้อยละ 29.8 เป็นผลจากการผลิตเครื่องดื่มที่มีแอลกอฮอล์ลดลงมากจากภาษีสรรพสามิตที่ปรับตัวสูงขึ้นและผลจากการแข่งขันในตลาดที่มากขึ้น การผลิตเซรามิกประเภทเครื่องใช้บนโต๊ะอาหารเพื่อส่งออกลดลงร้อยละ 22.4 ในตลาดยุโรปและอเมริกา ด้านการผลิตสินค้าเกษตรแปรรูปการผลิตเพิ่มขึ้นร้อยละ 22.8 โดยเฉพาะการผลิตพืชผักแช่แข็งและอบแห้งและพืชผักถนอมอาหาร เช่น ถั่วแระแช่แข็ง มะเขือม่วง พืชผักตัดแต่งแช่แข็ง ซึ่งเป็นผลจากผู้ซื้อไม่เชื่อมั่นคุณภาพและความปลอดภัยในสินค้าคู่แข่งส่งผลให้มีการสั่งซื้อจากผู้ผลิตในภาคเหนือเพิ่มขึ้น ด้านอุตสาหกรรมวัสดุก่อสร้างขยายตัวเพิ่มขึ้นโดยเฉพาะในไตรมาส 3 ตามการก่อสร้างภาคชาวบ้านและการสต็อกสินค้าของผู้ค้าวัสดุก่อสร้างจากการคาดการณ์ราคาที่มีแนวโน้มเพิ่มขึ้นในอนาคต

3. ภาคบริการ นับจากไตรมาสแรกปี 2552 การท่องเที่ยวของภาคเหนือโดยเฉพาะจังหวัดเชียงใหม่ที่นักท่องเที่ยวต่างประเทศหดตัวลงอย่างมากจากปัญหาผลกระทบทางการเมืองและตามการชะลอตัวของเศรษฐกิจโลกเป็นสำคัญ แต่เริ่มเห็นสัญญาณการฟื้นตัวในไตรมาส 3 จากจำนวนผู้โดยสารผ่านท่าอากาศยานของภาคเหนือที่ปรับตัวดีขึ้น โดยมีรายละเอียดเครื่องใช้ภาคบริการที่สำคัญ ได้แก่ จำนวนผู้โดยสารผ่านท่าอากาศยานลดลงจากระยะเดียวกันปีก่อนร้อยละ 7.2 แต่ปรับตัวดีขึ้นในไตรมาส 3 ที่เร่งตัวถึงร้อยละ 11.6 เทียบกับไตรมาส 2 ที่หดตัวร้อยละ 11.6 จากการปรับเร่งส่งเสริมการขายของสายการบิน ส่วนปริมาณการจัดเก็บภาษีมูลค่าเพิ่มประเภทโรงแรมและภัตตาคารหดตัวจากระยะเดียวกันปีก่อนร้อยละ 15.9 ตามกำลังซื้อที่อ่อนตัวลงและการระมัดระวังการใช้จ่ายของนักท่องเที่ยว สอดคล้องกับอัตราการเข้าพักของโรงแรมเฉลี่ยลดลงจากร้อยละ 49.1 ระยะเดียวกันปีก่อน เหลือร้อยละ 45.9 และราคาห้องพักโดยเฉลี่ยลดลงอยู่ที่ 942.6 บาทต่อห้อง

4. ภาคการค้า ขยายตัวในเกณฑ์ดี สะท้อนจากดัชนีการค้าที่เพิ่มขึ้นร้อยละ 3.8 เพิ่มขึ้นมากในช่วงปลายไตรมาส 2 ถึงไตรมาสที่ 3 ส่วนหนึ่งเป็นผลจากมาตรการกระตุ้นเศรษฐกิจภาครัฐ รวมทั้งภาคการก่อสร้างที่มีแนวโน้มค่อยๆ ปรับตัวดีขึ้นเป็นลำดับ ประกอบกับการเตรียมพร้อมรองรับการระบาดของไข้หวัดใหญ่ 2009 ที่ส่งผลให้การค้าหมวดเวชภัณฑ์เพิ่มขึ้นมาก โดยดัชนีหมวดค้าส่งเพิ่มขึ้นร้อยละ 7.6 ดัชนีหมวดค้าปลีกที่สะท้อนความต้องการใช้จ่ายใช้สอยของผู้บริโภคเพิ่มขึ้นร้อยละ 7.3 สำหรับดัชนีหมวดยานยนต์ลดลงร้อยละ 0.3 ตามการลดลงของการจำหน่ายน้ำมันเชื้อเพลิงเนื่องจากราคาที่อยู่ในเกณฑ์สูง ขณะที่ยอดการจำหน่ายรถยนต์และจักรยานยนต์ปรับตัวดีขึ้นในช่วงปลายไตรมาส 3

5. การอุปโภคบริโภคภาคเอกชน ในไตรมาสแรกหดตัวตามการชะลอตัวของเศรษฐกิจโลกและเหตุการณ์ความไม่สงบทางการเมือง อย่างไรก็ตาม ในช่วงไตรมาสที่ 2 ปรับตัวดีขึ้นจากมาตรการกระตุ้นเศรษฐกิจของทางการ สำหรับไตรมาส 3 อยู่ในเกณฑ์ทรงตัว โดยส่วนหนึ่งเนื่องจากนักท่องเที่ยวที่กลับเข้ามาในภาคเหนือ เครื่องใช้การใช้จ่ายภาคเอกชนที่สำคัญในช่วง 9 เดือน ปี 2552 ได้แก่ ปริมาณการจัดเก็บภาษีมูลค่าเพิ่มขยายตัวจากระยะเดียวกันปีก่อนร้อยละ 7.7 จากผลของมาตรการกระตุ้นการใช้จ่ายและการเพิ่มประสิทธิภาพการจัดเก็บของภาครัฐ และปัจจัยชั่วคราวจากการเร่งตัวของการจัดเก็บ

รายได้ในหมวดเหมืองแร่ รวมทั้งการเร่งสะสมสต็อกสินค้าในหมวดเครื่องตีมาก่อนการปรับขึ้นภาษีสรรพสามิต ทางด้านการบริโภคสินค้าคงทนซึ่งสะท้อนจากปริมาณการจดทะเบียนรถยนต์และรถจักรยานยนต์หดตัวจากระยะเดียวกันปีก่อนร้อยละ 9.5 และร้อยละ 8.0

6. การลงทุนภาคเอกชน สะท้อนตามภาวะเศรษฐกิจและความเชื่อมั่นของนักลงทุนที่ลดลงจากเสถียรภาพการเมืองในประเทศ อย่างไรก็ตาม ในไตรมาสที่ 3 เริ่มปรับตัวดีขึ้นตามแรงกระตุ้นจากการใช้จ่ายภาครัฐและความสนใจการลงทุนภาคก่อสร้าง โดยเฉพาะในจังหวัดหลักของภาค โดยเครื่องชี้ที่สำคัญของการลงทุน ได้แก่ พื้นที่รับอนุญาตก่อสร้างในเขตเทศบาลลดลงจากระยะเดียวกันปีก่อนร้อยละ 3.7 โดยประเภทที่อยู่อาศัยลดลงร้อยละ 4.1 ทั้งนี้ ในช่วงไตรมาส 2 และไตรมาส 3 ขยายตัวโดยเฉพาะประเภทอพาร์ทเมนท์และหอพักในจังหวัดสำคัญทางเศรษฐกิจ ในขณะที่ประเภทเพื่อการพาณิชย์ขยายตัวร้อยละ 1.3 จากการอนุญาตก่อสร้างห้างสรรพสินค้าในพื้นที่จังหวัดหลักของภาคเหนือตอนบน รายได้ค่าธรรมเนียมการจดทะเบียนที่ดินลดลงจากระยะเดียวกันปีก่อนร้อยละ 27.7 เป็นผลจากมาตรการลดค่าธรรมเนียมของทางราชการเป็นสำคัญ สำหรับความสนใจลงทุนด้านเครื่องจักรและอุปกรณ์ซึ่งสะท้อนจากการอนุมัติส่งเสริมการลงทุนในภาคเหนือมีทั้งสิ้น 4.6 พันล้านบาท ขยายตัวจากระยะเดียวกันปีก่อนร้อยละ 44.2 โดยเฉพาะหมวดเกษตรกรรมและผลิตผลการเกษตรที่มีจำนวนเงินลงทุนรวม 1.48 พันล้านบาท และหมวดบริการ/สาธารณูปโภคที่มีเงินลงทุนรวม 1.45 พันล้านบาท

7. การค้าต่างประเทศ การค้าผ่านด่านศุลกากรในภาคเหนือในช่วง 9 เดือน ปี 2552 มีมูลค่า 2,465.7 ล้านดอลลาร์ สรอ. ลดลงทั้งการส่งออกและนำเข้า โดยการส่งออกลดลงจากช่วงเดียวกันปีก่อนร้อยละ 26.9 เหลือ 1,594.8 ล้านดอลลาร์ สรอ. ซึ่งเป็นการลดลงตลอดช่วง 9 เดือน แต่ในช่วงไตรมาสที่ 3 หดตัวน้อยที่สุดเมื่อเทียบกับช่วงต้นปีที่ได้รับผลกระทบจากวิกฤตเศรษฐกิจโลก โดยการส่งออกสินค้าอุตสาหกรรมหดตัวร้อยละ 28.5 ลดลงมากในสินค้าอุตสาหกรรมที่ใช้เทคโนโลยี เช่น อิเล็กทรอนิกส์ อย่างไรก็ตาม ความต้องการในสินค้าอิเล็กทรอนิกส์กลับมาเพิ่มขึ้นจากอุปสงค์ตลาดโลกที่ฟื้นตัว การส่งออกสินค้าเกษตรแปรรูปที่ขยายตัวในตลาดเอเชียโดยเฉพาะตลาดญี่ปุ่น ส่วนการส่งออกขยายแดนเพิ่มขึ้นร้อยละ 7.4 เป็น 747.2 ล้านดอลลาร์ สรอ. ขยายตัวโดยเฉพาะในไตรมาสที่ 3/2552 เป็นผลจากการส่งออกไปพม่าและลาวที่ขยายตัวร้อยละ 10.4 และร้อยละ 22.9 ตามลำดับ ส่วนการส่งออกไปจีนตอนใต้ลดลงร้อยละ 23.8 จากการส่งออกสินค้าพืชผลประเภทยางแผ่นรมควันที่ลดลงเป็นสำคัญ

การนำเข้า หดตัวจากช่วงเดียวกันปีก่อนร้อยละ 32.4 เหลือ 870.8 ล้านดอลลาร์ สรอ. โดยหดตัวมากในครึ่งปีแรก โดยเฉพาะการนำเข้าวัตถุดิบและสินค้าขั้นกลางที่ลดลงกว่าร้อยละ 42.2 จากผลกระทบวิกฤตเศรษฐกิจโลกทำให้มีการนำเข้าเพื่อผลิตในอุตสาหกรรมต่างๆ ลดลง อาทิ ชิ้นส่วนอิเล็กทรอนิกส์ แก้ว และอัญมณี ด้านการนำเข้าสินค้าทุนก็ได้รับผลกระทบเช่นกันส่งผลให้การนำเข้าลดลงกว่าร้อยละ 41.3 เป็นผลทำให้การลงทุนด้านเครื่องจักรใน 9 เดือนที่ผ่านมาหดตัวมากเมื่อเทียบกับปีก่อน อย่างไรก็ตาม การนำเข้าเริ่มปรับตัวดีขึ้นโดยเฉพาะในไตรมาสที่ 3 ทั้งการนำเข้าวัตถุดิบสินค้าอุปโภคบริโภคและสินค้าทุนหดตัวที่น้อยลงเมื่อเทียบกับไตรมาสก่อน ส่วนการนำเข้าเชื้อเพลิงประเภทถ่านหินลิกไนต์จากลาวขยายตัวส่งผลให้การนำเข้าผ่านด่านศุลกากรขยายแดนเพิ่มขึ้นร้อยละ 17.0

เป็น 87.9 ล้านดอลลาร์ สรอ. โดยการนำเข้าจากพม่าและลาวเพิ่มขึ้นร้อยละ 33.1 และร้อยละ 43.8 ตามลำดับ สำหรับการนำเข้าจากจีนตอนใต้หดตัวร้อยละ 22.2 จากระยะเดียวกันปีก่อน

ดุลการค้า ผ่านด่านศุลกากรในภาคเหนือช่วง 9 เดือน ปี 2552 เกินดุล 724.0 ล้านดอลลาร์ สรอ. ลดลงจากช่วงเดียวกันปีก่อนที่เกินดุล 892.6 ล้านดอลลาร์ สรอ.

8. การเบิกจ่ายเงินงบประมาณผ่านคลังจังหวัดในภาคเหนือ ในช่วงเดือนมกราคม-กันยายน 2552 มีการเบิกจ่ายเงินงบประมาณผ่านคลังจังหวัดในภาคเหนือ 42,984.2 ล้านบาท เพิ่มขึ้นร้อยละ 21.4 เร่งตัวจากระยะเดียวกันของปีก่อนที่ลดลงร้อยละ 5.6 จากการเพิ่มขึ้นของงบลงทุนจำนวน 12,137.5 ล้านบาท ที่เพิ่มขึ้นร้อยละ 50.4 ตามการเบิกจ่ายของหมวดที่ดิน/สิ่งปลูกสร้างซึ่งมีสัดส่วนร้อยละ 79.0 ของงบลงทุนเพิ่มขึ้นร้อยละ 56.2 ด้านรายจ่ายประจำมีจำนวน 30,846.7 ล้านบาท เพิ่มขึ้นร้อยละ 12.9 ตามเงินอุดหนุนทั่วไปขององค์กรปกครองส่วนท้องถิ่นที่เพิ่มขึ้นร้อยละ 43.6 ประกอบกับงบรายจ่ายอื่นและงบดำเนินงานที่เพิ่มขึ้นจากระยะเดียวกันปีก่อนร้อยละ 50.9 และร้อยละ 17.2 ตามลำดับ

9. ระดับราคา ดัชนีราคาผู้บริโภคทั่วไปลดลงจากระยะเดียวกันปีก่อนร้อยละ 2.1 จากการลดลงของหมวดอื่นๆ ไม่ใช่อาหารและเครื่องดื่มร้อยละ 7.8 เนื่องจากการลดลงของราคาน้ำมันเมื่อเทียบกับฐานของระยะเดียวกันปีก่อนที่อยู่ในระดับสูงมากโดยเฉพาะช่วงปลายไตรมาส 2 และต้นไตรมาส 3 ของปี 2551 ส่งผลให้ราคาสินค้าหมวดพาหนะ การขนส่ง และการสื่อสาร ลดลงร้อยละ 13.9 มาตรการเรียนฟรี 15 ปี ซึ่งมีผลบังคับใช้ช่วงไตรมาส 2 ปี 2552 ทำให้ราคาสินค้าหมวดการบันเทิง การอ่าน การศึกษา และศาสนา ลดลงร้อยละ 5.5 รวมทั้งหมวดเครื่องนุ่งห่มและรองเท้าลดร้อยละ 1.5 ขณะที่การปรับขึ้นภาษีสรรพสามิตสุราและบุหรี่เดือนพฤษภาคม 2552 ส่งผลให้ดัชนีราคาสินค้าหมวดยาสูบและเครื่องดื่มมีแอลกอฮอล์เพิ่มขึ้นร้อยละ 4.6 ด้านหมวดอาหารและเครื่องดื่มเพิ่มขึ้นร้อยละ 6.1 จากการเพิ่มขึ้นของราคาสินค้าหมวดเนื้อสัตว์ เป็ดไก่ และสัตว์น้ำ และหมวดผักและผลไม้ในอัตราเท่ากันคือร้อยละ 7.1 สำหรับดัชนีราคาผู้บริโภคพื้นฐานเพิ่มขึ้นจากระยะเดียวกันปีก่อนร้อยละ 0.7

10. การจ้างงาน จากข้อมูลการสำรวจภาวะการทำงานของประชากร โดยสำนักงานสถิติแห่งชาติเพียงสิ้นเดือนสิงหาคม 2552 ในภาคเหนือมีกำลังแรงงานรวม 7.3 ล้านคน เป็นผู้มีงานทำ 7.2 ล้านคน เพิ่มขึ้นร้อยละ 2.2 จากระยะเดียวกันปีก่อน โดยการจ้างงานนอกภาคเกษตรขยายตัวร้อยละ 7.2 ตามการจ้างงานของสาขาการค้าส่ง/ปลีก การผลิต และโรงแรม/ภัตตาคาร ที่เพิ่มขึ้นร้อยละ 18.3 ร้อยละ 12.8 และร้อยละ 0.6 ตามลำดับ ที่ฟื้นตัวอย่างค่อยเป็นค่อยไป ส่วนการจ้างงานในภาคเกษตรหดตัวร้อยละ 2.5 โดยส่วนหนึ่งเนื่องจากราคาพืชผลไม่พอใจให้แรงงานเข้าสู่ภาคเกษตร ด้านผู้ว่างงานมีจำนวน 0.1 ล้านคน คิดเป็นอัตราการว่างงานเท่ากับร้อยละ 0.8 ใกล้เคียงกับระยะเดียวกันปีก่อน ทางด้านอัตราการว่างงานต่ำกว่าระดับ (ผู้ที่ทำงานต่ำกว่า 35 ชั่วโมงต่อสัปดาห์) ลดลงจากร้อยละ 1.2 ระยะเดียวกันปีก่อนเหลือเพียงร้อยละ 0.0 ซึ่งเริ่มมีสัญญาณของการเรียกแรงงานกลับเข้ามาทำงานและสถานการณ์การเลิกจ้างในจังหวัดเศรษฐกิจสำคัญซึ่งสูงสุดในช่วงไตรมาสที่ 2 เริ่มคลี่คลายลงจากผู้ประกันตนในระบบประกันสังคมเพียงสิ้นเดือนกันยายน 2552 มีผู้ประกันตนตามมาตรา 33 จำนวน 599,834 คน เข้าสู่ระดับใกล้เคียงกับระยะเดียวกันปีก่อน และผู้ประกันตนตามมาตรา 39 มีจำนวน 93,771 คน เพิ่มขึ้นจากเดือนก่อน และระยะเดียวกันปีก่อนร้อยละ 2.7 และร้อยละ 36.0 ตามลำดับ

11. การเงิน เงินฝากที่สาขาธนาคารพาณิชย์ในภาคเหนือ ณ สิ้นเดือนกันยายน 2552 มียอดคงค้างทั้งสิ้น 381,651 ล้านบาท เพิ่มขึ้นจากระยะเดียวกันปีก่อนร้อยละ 5.5 ชะลอตัวจากร้อยละ 7.1 เดือนก่อน อย่างไรก็ตาม ในรอบ 9 เดือนที่ผ่านมา นับจากเดือนธันวาคม 2551 เงินฝากเพิ่มขึ้น 6,108 ล้านบาท จากเงินฝากของส่วนราชการและสถานศึกษา รวมทั้งการระดมเงินฝากของธนาคารพาณิชย์บางแห่ง โดยเพิ่มขึ้นมากที่จังหวัดเชียงราย พิจิตร โลก และตาก ด้านเงินให้สินเชื่อมียอดคงค้าง 298,184 ล้านบาท ลดลงร้อยละ 1.2 ซึ่งปรับตัวดีขึ้นจากเดือนก่อนที่หดตัวร้อยละ 1.4 ทางด้านเงินให้สินเชื่อลดลง 7,520 ล้านบาท ตามการลดลงของสินเชื่อประเภทตัวกลางทางการเงิน ซึ่งได้แหล่งเงินกู้ที่มีต้นทุนต่ำกว่าอัตราดอกเบี้ยเงินกู้ยืมจากธนาคารพาณิชย์ รองลงมาเป็นการลดลงของสินเชื่อประเภทค้าปลีก/ค้าส่ง และเพื่อการผลิตซึ่งเป็นการชำระหนี้คืนบางส่วนและการปรับลดวงเงินตามธุรกรรมการค้าที่ชะลอตัว โดยเงินให้สินเชื่อลดลงมากที่จังหวัดเชียงใหม่ เชียงราย และ นครสวรรค์ อย่างไรก็ตาม สินเชื่ออุปโภคบริโภคขยายตัวเพิ่มขึ้น สำหรับสัดส่วน สินเชื่อ ต่อเงินฝาก อยู่ที่ร้อยละ 78.1 ลดลงจากร้อยละ 83.4 ระยะเดียวกันของปีก่อน

ลำดับเหตุการณ์สำคัญทางเศรษฐกิจและการเงินที่เกี่ยวข้องกับภาคเหนือ เดือนกันยายน 2552

วันที่ 19 สิงหาคม 2552 สำนักงานมาตรฐานสินค้า กระทรวงพาณิชย์ ประกาศกำหนดท้องที่หรือเขตตรวจสอบมาตรฐานสินค้าผลิตภัณฑ์มันสำปะหลังสำหรับส่งไปต่างประเทศ (ฉบับที่ 4) พ.ศ. 2552 เพื่อให้เหมาะสมและสอดคล้องกับสถานการณ์ในปัจจุบัน สำหรับในเขตภาคเหนือ ได้แก่

1. จังหวัดกำแพงเพชร
2. อำเภอตากฟ้า อำเภอยะหริ่ง อำเภอตาคลี จังหวัดนครสวรรค์
3. อำเภอวิเชียรบุรี อำเภอ빙สามพัน จังหวัดเพชรบูรณ์
(ที่มา : ราชกิจจานุเบกษา วันที่ 18 กันยายน 2552)

วันที่ 8 กันยายน 2552 คณะรัฐมนตรีมีมติเห็นชอบ ดังนี้

1. แนวทางการขึ้นทะเบียนเกษตรกรในพื้นที่ที่มีเอกสารสิทธิ์การใช้ที่ดิน ให้ใช้เอกสารดังกล่าวเป็นหลักฐานการขึ้นทะเบียนการปลูกพืช สำหรับพื้นที่ที่ไม่มีเอกสารสิทธิ์ ให้กำนันหรือผู้ใหญ่บ้านหรือประธานกรรมการชุมชนเป็นผู้รับรอง และให้ใช้วิธีการทำประชาคมเพื่อรับรอง ชนิดและพื้นที่การปลูกพืชของเกษตรกรแต่ละครัวเรือน โดยเกษตรกรที่ผ่านการทำประชาคมต้องไม่อ้างกรรมสิทธิ์หรือสิทธิครอบครองพื้นที่นั้น

2. ให้ใช้ผลผลิตต่อไร่ระดับจังหวัดของข้าวเปลือกนาปีจำแนกตามพันธุ์ในพื้นที่ในเขตชลประทานและนอกเขตชลประทาน ปีเพาะปลูก 2552/53 โดยให้สำนักงานเศรษฐกิจการเกษตรร่วมกับกรมการข้าวประเมินเพื่อเป็นเกณฑ์ในการคำนวณปริมาณการผลิต ให้แก่เกษตรกรที่เข้าร่วมโครงการประกันรายได้เกษตรกร ส่วนจังหวัดที่ไม่ได้กำหนดจำนวนผลผลิตต่อไร่ระดับจังหวัดไว้ ให้ใช้จำนวนผลผลิตต่อไร่ภาคมาเป็นเกณฑ์คำนวณผลผลิตของเกษตรกรแทนโดยอนุโลม

3. การดำเนินโครงการประกันรายได้เกษตรกรผู้ปลูกข้าวนาปี ปีการผลิต 2552/53

3.1 เป้าหมายและพื้นที่ดำเนินการ ประกันรายได้เกษตรกรผู้ปลูกข้าวเปลือกหอมมะลิ (รวมข้าวเปลือกพันธุ์ กข.15) ข้าวเปลือกหอมจังหวัด ข้าวเปลือกเจ้า ข้าวเปลือกปทุมธานี และข้าวเปลือกเหนียว ในพื้นที่เพาะปลูกข้าวทั่วประเทศ

3.2 ราคาและปริมาณประกันรายได้เกษตรกร กำหนดปริมาณและราคาประกันรายได้เกษตรกรต่อครัวเรือน ณ ความชื้นไม่เกิน 15% ดังนี้

ชนิดข้าว	ราคาประกันรายได้ (บาท/ตัน)	ครัวเรือนละไม่เกิน (ตัน)
ข้าวเปลือกหอมมะลิ (รวม กข.15)	15,300	14
ข้าวเปลือกหอมจังหวัด	14,300	16
ข้าวเปลือกเจ้า	10,000	25
ข้าวเปลือกปทุมธานี	10,000	25
ข้าวเปลือกเหนียว	9,500	16

ทั้งนี้ ในพื้นที่ที่สามารถปลูกข้าวได้มากกว่าปีละ 1 ครั้ง ให้เกษตรกรได้รับการประกันรายได้ปีละไม่เกิน 2 ครั้ง

3.3 ระยะเวลาการขึ้นทะเบียนเกษตรกร โดยกรมส่งเสริมการเกษตร และจัดประชุม
ประชาคมเพื่อรับรองการผลิตตั้งแต่เดือนกรกฎาคม-ตุลาคม 2552

3.4 การคำนวณปริมาณผลผลิตของเกษตรกรที่เข้าร่วมโครงการ โดยใช้ปริมาณผลผลิต
เฉลี่ยต่อไร่รายจังหวัด แยกตามชนิดข้าวและพื้นที่ในและนอกเขตชลประทานเป็นเกณฑ์

3.5 กรณีที่ยังไม่ผ่านประชาคมรับรองการผลิต ต่อมามีการขายผลผลิตไป จะไม่ได้รับสิทธิ
ในการทำสัญญาประกันรายได้กับธนาคารเพื่อการเกษตรและสหกรณ์การเกษตร (ธ.ก.ส.)

3.6 กรณีเกษตรกรได้ทำสัญญาประกันรายได้กับ ธ.ก.ส. แล้ว ต่อมาภายหลังเก็บเกี่ยว
ผลผลิตได้น้อยกว่าปริมาณที่ทำสัญญาประกันรายได้ไว้ หรือไม่ได้รับผลผลิต เนื่องจากประสบภัย
พิบัติหรือภัยธรรมชาติ สามารถได้รับเงินชดเชยตามเกณฑ์กลางอ้างอิงตามปริมาณผลผลิตที่ได้ทำสัญญา
ประกันรายได้ไว้แล้ว

(ที่มา : สรุปผลการประชุมคณะรัฐมนตรี วันที่ 8 กันยายน 2552)

วันที่ 22 กันยายน 2552 คณะรัฐมนตรีอนุมัติให้กระทรวงวิทยาศาสตร์และเทคโนโลยี
เป็นผู้ดำเนินการทำลายลำไยอบแห้งปี 2546 และปี 2547 ด้วยวิธีการรีไซเคิลโดยการบดให้แตกละเอียด
หน้าคลังสินค้าแล้วนำไปอัดแท่งใช้เป็นพลังงานชีวมวลและให้นำไปจำหน่ายได้โดยนำรายได้จากการจำหน่าย
ส่งคืนคณะกรรมการนโยบายและช่วยเหลือเกษตรกรภายใต้วงเงินงบประมาณที่คณะรัฐมนตรีอนุมัติให้เป็น
ค่าใช้จ่ายดำเนินการแล้วไม่เกิน 90 ล้านบาท

(ที่มา : สรุปผลการประชุมคณะรัฐมนตรี วันที่ 22 กันยายน 2552)

หมายเลขโทรศัพท์ที่สำคัญของ
ธนาคารแห่งประเทศไทย สำนักงานภาคเหนือ

	โทรศัพท์	โทรสาร
เคาน์เตอร์ประชาสัมพันธ์	0-5393-1111	-
ส่วนกิจการสำนักงานภาค	0-5393-1203	0-5322-4171
ส่วนวิเคราะห์เศรษฐกิจการเงิน	0-5393-1104	0-5393-1103
ส่วนเศรษฐกิจภาค	0-5393-1132	0-5393-1163
พีพีทีอีเอส	0-5393-1182	-
ห้องสมุด	0-5393-1171	-

บริการข้อมูลอัตโนมัติ 24 ชั่วโมง

บริการให้ข้อมูลของธนาคารแห่งประเทศไทย
ผ่านระบบโทรศัพท์และโทรสารอัตโนมัติ (IVR)

วิธีการติดต่อ

- กดหมายเลข 0-5393-1000 ตามด้วยหมายเลข 6789
- เลือกรายการที่ต้องการ โดยกด * แล้วตามด้วยตัวเลขหมวดข้อมูล 4 ตัว

ประเภท	โทรศัพท์	โทรสาร
โทรสาร		
- อัตราแลกเปลี่ยนสกุลดอลลาร์ สรอ.เทียบเงินบาท	6000	5001
- อัตราดอกเบี้ยเงินฝากและสินเชื่อธนาคารพาณิชย์ รายธนาคาร	-	7218
- รายงานเศรษฐกิจการเงินล่าสุด	7302	7303
- เครื่องชี้ภาวะเศรษฐกิจไทย	-	7320
- เศรษฐกิจภาคเหนือเดือนล่าสุด	-	7325
- มาตรการทางการเงินของ ธปท. แต่ละเดือน	-	7410-12
- จำนวนเงินบาทที่สามารถนำออกนอกประเทศ	7900	7901
- การใช้บริการรักษาธนบัตรที่ถูกต้อง	8030	8301

- เลือกรายการอื่นๆ กด ** เพื่อฟังซ้ำ กด *1 กลับไปรายการก่อนหน้า
กด *2 เพื่อกลับไปรายการหลัก กด *9 ยกเลิกการใช้บริการ
- หากต้องการคู่มือการใช้โทรศัพท์ตอบปัญหาอัตโนมัติ 24 ชั่วโมง
ของธนาคารแห่งประเทศไทย สามารถสั่งพิมพ์ทางโทรสาร
โดยกดหมายเลข 0-5393-1000 และตามด้วย 6789*8500

ที่ปรึกษา

จันทวรรณ สุจริตกุล
ประสพสุข พวงสาคร

บรรณาธิการบริหาร

สมศักดิ์ วงศ์ปัญญาถาวร

บรรณาธิการ

ดำรงค์ จิตินันท์

กองบรรณาธิการ

สุรินทร์ อินตะชุม
กุศล จันทร์แสงศรี
ทวีศักดิ์ ใจคำลีป
ชรินทร์ เพชรไทย
นกุล มุกสิมาศ
สุรพล เหล็กกล้า
วลีษฐพล พันเต็ม
รัชกฤษ นิธิจันทร์
สุนภา หิรัญมณฑล

รายงานเศรษฐกิจและการเงินภาคเหนือ
ส่วนเศรษฐกิจภาค ธนาคารแห่งประเทศไทย สำนักงาน
ภาคเหนือ เป็นผู้จัดทำและรับผิดชอบในคำอธิบาย
และความเห็นต่างๆที่แสดงไว้ ยกเว้น บทความซึ่งอาจ
อยู่ในความรับผิดชอบโดยเฉพาะของผู้เขียนบทความ
นั้น

การนำข้อความหรือตัวเลขไม่ว่าเรื่องใด ตอนใด
ในรายงานนี้ไปลงพิมพ์ในหนังสืออื่น โปรดอ้างอิง
รายงานกำกับไว้ด้วย

ธนาคารแห่งประเทศไทย
สำนักงานภาคเหนือ
68/3 ถนนรัชดา อำเภอมือง
จังหวัดเชียงใหม่ 50300
The Internet : www.bot.or.th