



รายงานเศรษฐกิจและการเงินภาคเหนือ เดือนตุลาคม 2554

ธนาคารแห่งประเทศไทย สำนักงานภาคเหนือ

หมายเหตุ: ผู้สนใจสามารถเปิดดูได้จาก

<http://www.bot.or.th/THAI/ECONOMICCONDITIONS/THAI/NORTH/ECONCONDITIONS/NRECONREPORT/Pages/NREconReport.aspx>

สารบัญ

ส่วนที่ 1 บทสรุป	1
ส่วนที่ 2 ภาวะเศรษฐกิจภาคเหนือ	2
- ภาคเกษตรกรรม	2
- ภาคอุตสาหกรรม	3
- ภาคการท่องเที่ยว	4
- ภาคการค้า	5
- การอุปโภคบริโภคภาคเอกชน	7
- การลงทุนภาคเอกชน	8
- การเบิกจ่ายงบประมาณผ่านคลังจังหวัดในภาคเหนือ	9
- การค้าต่างประเทศ	10
- ระดับราคา	11
- การจ้างงาน	12
- การเงิน	13
- สำนักหักบัญชี	15
ส่วนที่ 3 ตารางเครื่องชี้เศรษฐกิจสำคัญ	16
ส่วนที่ 4 รายงานพิเศษ :	
สินค้าเกษตรสำคัญ : ข้าว เดือนตุลาคม 2554	17
ส่วนที่ 5 ลำดับเหตุการณ์สำคัญทางเศรษฐกิจและการเงินที่เกี่ยวข้องกับภาคเหนือ	20

รายงานเศรษฐกิจและการเงินภาคเหนือ

เดือนตุลาคม 2554

ส่วนที่ 1 บทสรุป

ภาวะเศรษฐกิจการเงินภาคเหนือเดือนตุลาคม 2554 ชะลอตัวต่อเนื่อง จากผลของอุทกภัยในหลายพื้นที่ ทำให้ภาคเกษตรกรรม อุตสาหกรรมการผลิต การบริโภคและการลงทุนภาคเอกชน หดตัวลง ส่วนการท่องเที่ยวได้รับอานิสงค์ส่วนหนึ่งจากผู้ลี้ภัยน้ำท่วม

ขณะที่ภาคการค้า การส่งออกและนำเข้า และการใช้จ่ายของภาครัฐยังขยายตัวดี ทางด้านเสถียรภาพเงินเพื่อปรับลดลงเล็กน้อยผลจากมาตรการดูแลราคาพลังงานของภาครัฐ ด้านการว่างงานยังอยู่ในระดับต่ำสำหรับเงินให้สินเชื่อและเงินฝากยังขยายตัวดี

% YoY	2553	2554					
		ครึ่งปีแรก	ไตรมาส 1	ไตรมาส 2	ไตรมาส 3	ก.ย.	ต.ค.
ดัชนีการอุปโภคบริโภคเอกชน	3.7	0.5	0.8	0.2	-0.8	0.2	-1.1
ดัชนีการลงทุนภาคเอกชน	4.4	7.2	9.4	5.0	-7.3	-11.7	-14.3
การใช้จ่ายของภาครัฐ	-12.4	15.3	13.9	17.1	28.8	29.5	6.0
มูลค่าการส่งออกสินค้า	36.1	3.3	1.6	4.9	24.0	25.7	25.6
มูลค่าการนำเข้าสินค้า	19.9	12.5	9.1	15.8	10.9	26.6	9.3
รายได้เกษตรกร	14.2	19.5	20.7	17.4	-9.5	-10.1	-9.4
ดัชนีผลผลิตอุตสาหกรรม	16.9	-2.2	-0.4	-4.7	-2.6	-5.4	-5.1
อัตราการเข้าพัก (ร้อยละ)	40.2	42.5	51.9	34.2	42.9	39.4	39.7

ที่มา : รวบรวมโดยธนาคารแห่งประเทศไทย สำนักงานภาคเหนือ

ส่วนที่ 2 ภาวะเศรษฐกิจภาคเหนือ

1. ภาคเกษตรกรรม

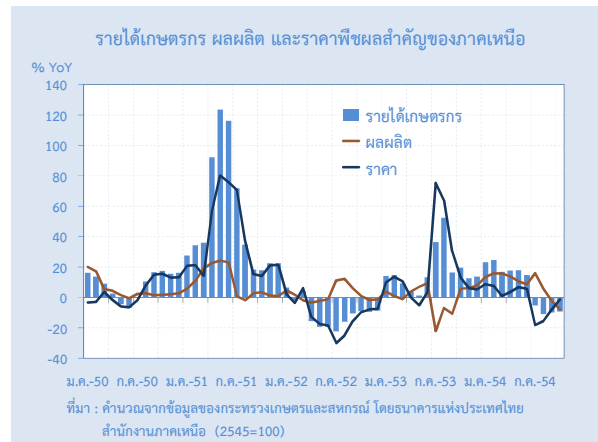
% YoY	2553	2554					
		ครึ่งปีแรก	ไตรมาส 1	ไตรมาส 2	ไตรมาส 3	ก.ย.	ต.ค.
รายได้เกษตรกร	14.2	19.5	20.7	17.4	-9.5	-10.1	-9.4
ผลผลิต	1.7	14.3	15.3	12.4	3.0	-2.3	-8.1
ราคา	12.2	4.6	4.7	4.4	-12.2	-7.9	-1.5

ที่มา : ธนาคารแห่งประเทศไทย สำนักงานภาคเหนือ

ในเดือนตุลาคม 2554 รายได้เกษตรกรยังคงหดตัว เนื่องจากด้านผลผลิตได้รับผลกระทบจากอุทกภัยมากขึ้น

โดยปริมาณผลผลิตพืชสำคัญที่ออกสู่ตลาดในเดือนนี้ลดลงจากระยะเดียวกันปีก่อนมาก เนื่องจากแหล่งผลิตหลักในภาคเหนือตอนล่างประสบปัญหาอุทกภัยรุนแรงกว่าทุกปี ส่งผลให้พืชสำคัญหลายชนิดเสียหาย และมีผลผลิตต่อไร่ต่ำลง อาทิ ข้าวนาปี ข้าวโพดเลี้ยงสัตว์ และมันสำปะหลัง

ด้านราคาพืชผลลดลงเล็กน้อยเมื่อเทียบกับระยะเดียวกันปีก่อน เนื่องจากผลผลิตพืชสำคัญมีความชื้นสูงจากฝนที่ตกมากติดต่อกัน ทำให้คุณภาพลดลง โดยเฉพาะข้าวโพดเลี้ยงสัตว์ มันสำปะหลัง และถั่วเหลือง ประกอบกับราคาสับปะรดลดลงเพราะผลผลิตมากกว่าปีก่อน อย่างไรก็ดี ราคาข้าวเปลือกเจ้านาปีปรับสูงขึ้นจากเดือนก่อนและมีแนวโน้มสูงขึ้นต่อเนื่อง ตามราคารับจำนำที่กำหนดไว้สูงกว่าทุกปี ประกอบกับเป็นผลจากปริมาณผลผลิตลดลงค่อนข้างมาก



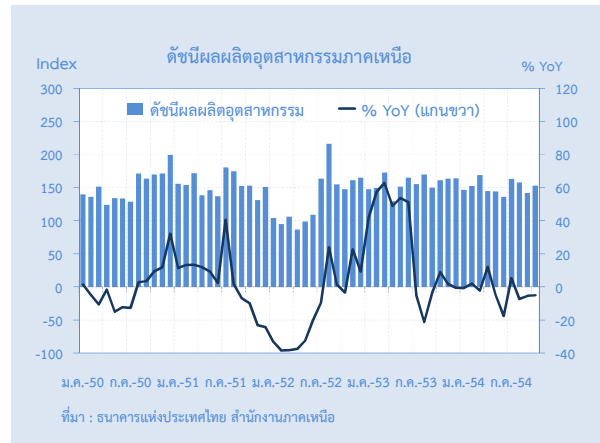
2. ภาคอุตสาหกรรม

	2553	2554					
		ครึ่งปีแรก	ไตรมาส 1	ไตรมาส 2	ไตรมาส3	ก.ย.	ต.ค. ^P
ดัชนีผลผลิตอุตสาหกรรม	156.6	148.7	155.8	141.6	154.1	141.6	152.9
% YoY	16.9	-2.2	-0.4	-4.7	-2.6	-5.4	-5.1
ดัชนีผลผลิตอุตสาหกรรม ปรับฤดูกาล	-	-	170.3	161.0	143.4	133.0	137.1
% MoM, % QoQ	-	-	18.5	-5.6	-11.0	-1.4	3.0

ที่มา : ธนาคารแห่งประเทศไทย สำนักงานภาคเหนือ

ในเดือนตุลาคม ดัชนีผลผลิตอุตสาหกรรม ลดลงจากระยะเดียวกันปีก่อนร้อยละ 5.1 ต่อเนื่องเป็นเดือนที่ 3 ตามการผลิตชิ้นส่วนอิเล็กทรอนิกส์ ประกอบกับการแปรรูปผลผลิตทางการเกษตรชะลอลง

โดยการผลิตชิ้นส่วนอิเล็กทรอนิกส์ลดลงร้อยละ 17.5 ตามคำสั่งซื้อที่ชะลอตัวจากภาวะเศรษฐกิจโลก อีกทั้งผลกระทบอุทกภัยในภาคกลางทำให้ผู้ประกอบการขาดแคลนวัตถุดิบซึ่งบางรายต้องหยุดสายการผลิต ผลผลิตที่ลดลง เช่น ไดโอด ไอซี และมอเตอร์ เป็นต้น การผลิตอาหารลดลงร้อยละ 3.1 จากความต้องการในตลาดญี่ปุ่นที่ชะลอส่งผลให้การผลิตผลไม้แช่แข็งและผักสดแช่แข็งหดตัว ส่วนพืชผักถนอมอาหารชะลอตัวจากเดือนก่อน การผลิตเครื่องยนต์ขยายตัวกว่าร้อยละ 79.5 เป็นผลจากการผลิตเครื่องยนต์ที่มีแอลกอฮอล์เพิ่มขึ้นกว่า 2 เท่าตัว ตามการโอนการผลิตของโรงงานในเครื่องที่ประสบภavnน้ำท่วมมาผลิตในภาคเหนือ ส่วนการผลิตโซดาและน้ำอัดลมลดลง การผลิตหมวดวัสดุก่อสร้างเร่งตัวขึ้นจากความต้องการเพื่อซ่อมแซมที่อยู่อาศัย และการส่งออกไปประเทศเพื่อนบ้าน ด้านการผลิตเครื่องประดับเทียมขยายตัวต่อเนื่องจากเดือนก่อน



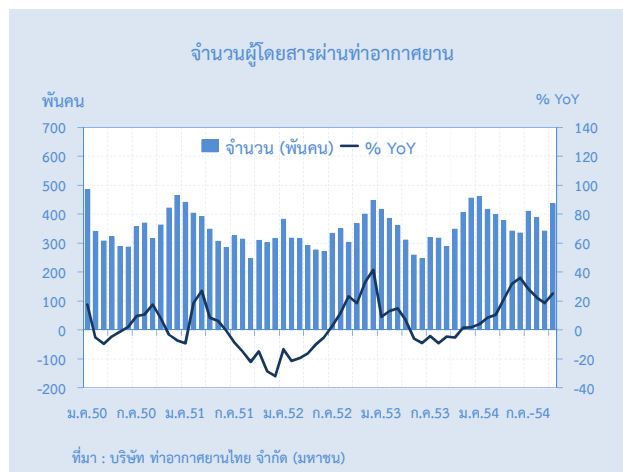
3. ภาคการท่องเที่ยว

	2553	ครึ่งปีแรก	2554				
			ไตรมาส 1	ไตรมาส 2	ไตรมาส 3	ก.ย.	ต.ค. ^๕
จำนวนผู้โดยสาร (พันคน)	4,141.9	2,331.8	1,278.2	1,053.6	1,141.5	341.7	472.4
% YoY	2.2	16.2	7.4	29.0	23.3	18.5	35.8
อัตราการเข้าพัก (%)	40.2	42.5	51.9	34.2	42.9	39.4	39.7

ในเดือนตุลาคม ภาพการท่องเที่ยวดีขึ้นเล็กน้อยเมื่อเทียบกับระยะเดียวกันปีก่อน นักท่องเที่ยวอพยพหนีสถานการณ์น้ำท่วมจากภาคเหนือตอนล่าง ภาคกลางและกรุงเทพมหานครทางเครื่องบินโดยสารเป็นจำนวนมาก อย่างไรก็ตาม มีการเลื่อนการจัดประชุมสัมมนา และการจัดงานเทศกาลต่างๆ เช่น งานพืชสวนโลกราชพฤกษ์ 2554 โดยเลื่อนการจัดงานจากวันที่ 9 พฤศจิกายน 2554 - 15 กุมภาพันธ์ 2555 เป็นวันที่ 14 ธันวาคม 2554 - 14 มีนาคม 2555 การท่องเที่ยวในจังหวัดภาคเหนือตอนล่างที่ประสบภัยน้ำท่วม เช่น นครสวรรค์ อุทัยธานี ได้รับผลกระทบอย่างมาก ส่วนบางจังหวัดทางภาคเหนือตอนบนที่เป็นแหล่งท่องเที่ยวสำคัญได้รับผลบวกเล็กน้อย

เครื่องชี้สำคัญที่สะท้อนการปรับตัวดีขึ้นภาคการท่องเที่ยว คือ จำนวนผู้โดยสารผ่านท่าอากาศยานภาคเหนือเพิ่มขึ้นร้อยละ 25.2 จากระยะเดียวกันปีก่อน โดยขยายตัวมากที่ท่าอากาศยานเชียงใหม่ เชียงราย และพิษณุโลกร้อยละ 23.1, 21.1 และร้อยละ 91.7 ตามลำดับ

อัตราเข้าพักอยู่ที่ร้อยละ 39.7 เพิ่มขึ้นจากร้อยละ 39.4 ในเดือนก่อนหน้าเล็กน้อย ส่วนราคาห้องพักเฉลี่ยอยู่ที่ 1,154.2 บาทต่อคืน ทั้งนี้ การจัดเก็บภาษีมูลค่าเพิ่มประเภทโรงแรมและภัตตาคาร (สะท้อนภาพธุรกิจเดือนกันยายน) ปรับตัวดีขึ้นร้อยละ 15.7 จากระยะเดียวกันปีก่อน อย่างไรก็ตาม การยื่นแบบเสียภาษีมูลค่าเพิ่มในจังหวัดนครสวรรค์ อุทัยธานี และพิจิตรลดลงอย่างมากจากผลกระทบน้ำท่วม (กรมสรรพากรขยายเวลายื่นแบบเป็นเดือนธันวาคม 2554)



4. ภาคการค้า

	น้ำหนัก	2553	2554					
			ครึ่งปีแรก	ไตรมาส 1	ไตรมาส 2	ไตรมาส 3	ก.ย	ต.ค. ^P
ดัชนีการค้า	100.0	171.8	177.3	174.7	179.8	185.6	190.4	189.0
% YoY		15.9	4.4	5.0	3.7	4.8	8.3	9.6
- การค้าหมวดยานยนต์	46.0	167.7	177.3	173.9	180.7	175.8	181.2	181.7
% YoY		16.9	8.0	7.6	8.4	1.6	4.0	5.4
- การค้าหมวดค้าส่ง	21.0	197.7	201.0	197.8	204.2	236.6	245.2	241.5
% YoY		17.9	2.8	6.5	-0.6	16.0	23.7	23.0
- การค้าหมวดค้าปลีก	33.0	163.5	164.5	163.3	165.7	171.8	173.6	171.1
% YoY		13.4	0.4	0.6	0.1	2.0	4.5	7.1

ที่มา : ธนาคารแห่งประเทศไทย สำนักงานภาคเหนือ

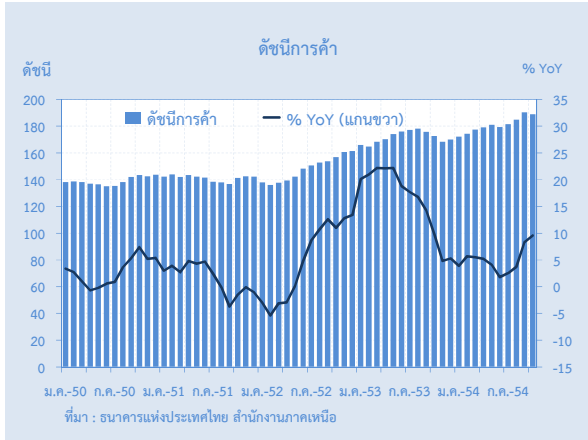
ในเดือนตุลาคม ดัชนีการค้า¹ ขยายตัวร้อยละ 9.6 จากระยะเดียวกันปีก่อน หดตัวร้อยละ 0.7 จากเดือนก่อน โดยขยายตัวในหมวดยานยนต์และหมวดค้าปลีก ส่วนหมวดค้าส่งชะลอตัวลง โดย

การค้าหมวดยานยนต์ ขยายตัวร้อยละ 5.4 และ 0.3 จากระยะเดียวกันปีก่อนและเดือนก่อนตามลำดับ ตามยอดขายอะไหล่และการซ่อมแซมยานยนต์และยอดขายรถยนต์และรถจักรยานยนต์ที่ปรับตัวดีขึ้น ส่วนยอดขายปลีกน้ำมันเชื้อเพลิงชะลอตัวลงจากเส้นทางการเดินทางสายหลักถูกน้ำท่วมทำให้ประชาชนชะลอการเดินทางโดยรถยนต์

การค้าหมวดค้าปลีก ขยายตัวร้อยละ 7.1 จากระยะเดียวกันปีก่อน หดตัวร้อยละ 1.5 จากเดือนก่อน โดยขยายตัวในกลุ่มสินค้าไม่คงทนประเภท ยารักษาโรคและยอดขายในห้างสรรพสินค้า จากผลกระทบของ

ภาวะน้ำท่วมทำให้ประชาชนกักตุนสินค้าที่จำเป็นต่อการอุปโภคบริโภค โดยจังหวัดที่อยู่ในพื้นที่ประสบอุทกภัยมียอดขายลดลง อาทิ นครสวรรค์ พิจิตร อุทัยธานี เนื่องจากร้านค้าไม่สามารถเปิดจำหน่ายได้ตามปกติ ประชาชนจึงเดินทางไปซื้อในจังหวัดใกล้เคียงส่งผลให้ยอดขายในจังหวัดใกล้เคียงเพิ่มสูงขึ้น เช่น พิษณุโลก กำแพงเพชร เป็นต้น เช่นเดียวกับสินค้าคงทนประเภท วัสดุก่อสร้างขยายตัวตามความต้องการที่เพิ่มขึ้น ส่วนกลุ่มสินค้าที่หดตัวลง ได้แก่ กลุ่มสินค้าไม่คงทนประเภท เสื้อผ้าและเครื่องแต่งกาย เครื่องดื่มที่มีแอลกอฮอล์ ผักและผลไม้สด สินค้าคงทนประเภท เครื่องใช้ไฟฟ้า เครื่องใช้ในครัวเรือน เฟอร์นิเจอร์ อุปกรณ์ไฟฟ้าและแสงสว่าง

¹ อาจจะมีการปรับปรุงข้อมูลย้อนหลัง เนื่องจากกรมสรรพากรขยายเวลาการยื่นแบบแสดงรายการและชำระภาษีอากรในพื้นที่ประสบอุทกภัย ได้แก่ จังหวัดสุโขทัย นครสวรรค์ อุทัยธานี พิษณุโลก พิจิตร และเชียงใหม่ ตั้งแต่เดือนกุมภาพันธ์ - พฤษภาคม 2554 โดยให้ยื่นแบบภายใน 30 ธันวาคม 2554



การค้าหมวดค้าส่ง ขยายตัวร้อยละ 23.0 จากระยะเดียวกันปีก่อน หดตัวร้อยละ 1.5 จากเดือนก่อน โดยขยายตัวในกลุ่มสินค้าชั้นกลางประเภทวัสดุก่อสร้างจากการซื้อไปเพื่อทำแนวป้องกันน้ำท่วมและฟื้นฟูบ้านเรือนภายหลังจากน้ำลด กลุ่มสินค้าคงทนประเภทเครื่องใช้ไฟฟ้าจากฐานต่ำในปีก่อนรวมถึงการเตรียมสินค้าสำหรับจัดกิจกรรมส่งเสริมการขายเพื่อกระตุ้นยอดขายในช่วงไตรมาสสุดท้ายของปี ส่วนกลุ่มสินค้าที่หดตัวลง อาทิ สินค้าไม่คงทนประเภทอาหารและเครื่องดื่มโดยเฉพาะ อาหารสด เครื่องดื่มที่มีแอลกอฮอล์และไม่มีแอลกอฮอล์ สินค้าคงทนประเภทเครื่องใช้ครัวเรือน และเฟอร์นิเจอร์

5. การอุปโภคบริโภคภาคเอกชน

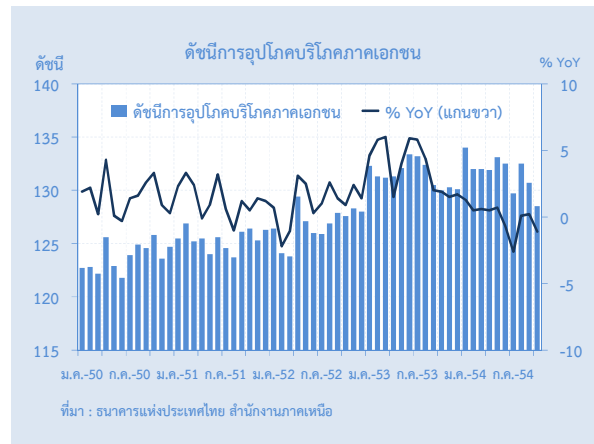
	2553	2554					
		ครึ่งปีแรก	ไตรมาส 1	ไตรมาส 2	ไตรมาส 3	ก.ย.	ต.ค. ^P
ดัชนีการอุปโภคบริโภคภาคเอกชน	131.5	132.6	132.7	132.5	131.0	130.7	128.5
% YoY	3.7	0.5	0.8	0.2	-0.8	0.2	-1.1
% MoM, % QoQ		1.1	2.0	-0.1	-1.1	-1.4	-1.7

ที่มา : ธนาคารแห่งประเทศไทย สำนักงานภาคเหนือ

ในเดือนตุลาคม ดัชนีการอุปโภคบริโภคภาคเอกชน อยู่ที่ระดับ 128.5 หดตัวลงร้อยละ 1.1 และ 1.7 จากระยะเดียวกันปีก่อนและเดือนก่อนตามลำดับ จากผลกระทบของอุทกภัยซึ่งส่งผลต่อการใช้จ่ายใช้สอยของผู้บริโภค นอกจากนี้ยังประสบปัญหาด้าน Supply ของสินค้าอุปโภคบริโภคและสินค้าคงทนที่มีโรงงานตั้งอยู่ในพื้นที่น้ำท่วมส่งผลให้โรงงานหยุดการผลิต รวมทั้งปัญหาจากการขนส่งสินค้าจากเส้นทางการขนส่งปกติถูกน้ำท่วม สะท้อนจากปริมาณการจับเก็บภาษีมูลค่าเพิ่มหดตัวร้อยละ 5.7 จากระยะเดียวกันปีก่อน จากผลกระทบของอุทกภัย อย่างไรก็ตามในห้างสรรพสินค้าและซูเปอร์มาร์เก็ตยังคงขยายตัวต่อเนื่อง จากการที่ผู้บริโภคมีความกังวลใจว่าสินค้าที่จำเป็นต่อการบริโภคจะขาดแคลนจึงเกิดการกักตุนส่งผลให้สินค้าบางชนิดไม่เพียงพอจำหน่าย เช่นเดียวกับเครื่องใช้ในหมวดยานยนต์หดตัวลงตามปริมาณการจดทะเบียนรถยนต์นั่ง รถยนต์เพื่อการพาณิชย์ และรถจักรยานยนต์ จากผลกระทบของอุทกภัยและผู้บริโภครอรถยนต์รุ่นใหม่ อย่างไรก็ตามผู้บริโภคยังมีความต้องการอย่างต่อเนื่องส่งผลให้มียอดค้างจองเป็นจำนวนมาก

สอดคล้องกับความเชื่อมั่นของผู้บริโภค ในภาคเหนือปรับตัวลดลงต่อเนื่อง จากผลกระทบของอุทกภัยและความไม่มั่นใจต่อความผันผวนของเศรษฐกิจโลกที่จะส่งผลกระทบต่อเศรษฐกิจประเทศไทย

ปริมาณการใช้ไฟฟ้าในครัวเรือน เดือนกันยายน 2554 ขยายตัวร้อยละ 7.2 จากระยะเดียวกันของปีก่อน



ดัชนีความเชื่อมั่นผู้บริโภค	2554									
	ม.ค.	ก.พ.	มี.ค.	เม.ย.	พ.ค.	มิ.ย.	ก.ค.	ส.ค.	ก.ย.	ต.ค.
CCI รวม	84.4	83.9	83.2	82.9	83.4	84.5	86.2	85.5	83.7	77.3
- ภาคเศรษฐกิจ	75.2	74.9	73.7	73.1	73.2	74.3	76.3	75.7	73.7	66.9
- โอกาสทางงาน	75.4	75.3	74.4	74.0	74.3	75.6	77.2	76.4	75.1	69.0
- รายได้นาคค	102.7	101.6	101.4	101.7	102.8	103.6	105.1	104.3	102.4	96.0
CCI ปัจจุบัน	60.3	61.0	66.9	65.7	65.0	65.9	67.1	66.4	64.7	56.5
CCI อนาคต (6เดือน)	90.0	88.8	88.0	88.1	89.2	90.5	92.6	91.9	90.1	84.9

ที่มา : ศูนย์พยากรณ์เศรษฐกิจและธุรกิจ มหาวิทยาลัยหอการค้าไทย

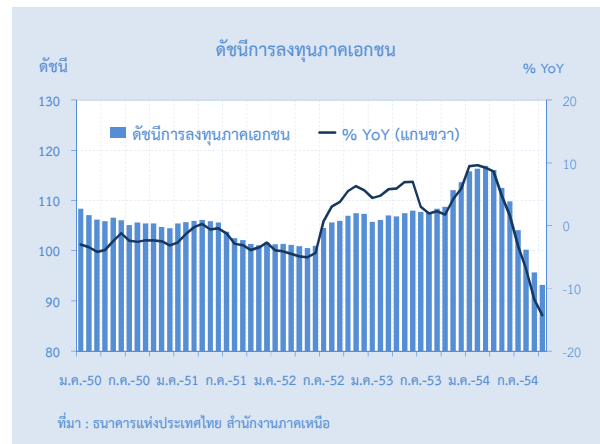
6. การลงทุนภาคเอกชน

	2553	2554					
		ครึ่งปีแรก	ไตรมาส 1	ไตรมาส 2	ไตรมาส 3	ก.ย.	ต.ค.
ดัชนีการลงทุนภาคเอกชน	108.3	114.5	116.3	112.8	100.0	95.7	93.2
% YoY	4.4	7.2	9.4	5.0	-7.3	-11.7	-14.3
% MoM, % QoQ	-	4.4	4.3	-3.0	-11.3	-4.5	-2.6

ที่มา : ธนาคารแห่งประเทศไทย สำนักงานภาคเหนือ

ในเดือนตุลาคม ดัชนีการลงทุนภาคเอกชนภาคเหนือ อยู่ที่ระดับ 93.2 หรือหดตัวร้อยละ 14.3 จากช่วงเดียวกันปีก่อน และหดตัวต่อเนื่องจากเดือนก่อน ตามการลดลงของภาวะงานก่อสร้าง ผลจากเหตุการณ์น้ำท่วม อย่างไรก็ดี ขณะนี้พื้นที่ซึ่งได้รับผลกระทบ ส่วนใหญ่สถานการณ์เริ่มกลับเข้าสู่ภาวะปกติ เริ่มมีการฟื้นฟูที่อยู่อาศัยภายหลังน้ำลด โดยเฉพาะภาคเหนือตอนล่าง สะท้อนจากเครื่องชี้สำคัญ ปริมาณการจำหน่ายวัสดุก่อสร้าง หดตัวร้อยละ 20.1 ปรับตัวดีขึ้นจากเดือนก่อน ตามความต้องการสำหรับการสร้างแนวป้องกันน้ำ และส่วนหนึ่งสำหรับการฟื้นฟูหลังน้ำลด พื้นที่รับอนุญาตก่อสร้างในเขตเทศบาล ขยายตัวร้อยละ 35.2 โดยประเภทเพื่อที่อยู่อาศัย ประเภทอาคารพาณิชย์ ขนาด 1-3 ชั้น และประเภทเพื่อการค้าบริการ เป็นสำคัญ ปริมาณการจดทะเบียนรถยนต์เพื่อการพาณิชย์ หดตัวร้อยละ 71.3 ส่วนหนึ่งจากความไม่สะดวกในการดำเนินธุรกรรมจากปัญหาน้ำท่วม และการชะลอซื้อเพื่อรอรถรุ่นใหม่ ด้านรายได้ค่าธรรมเนียมการจดทะเบียนที่ดิน หดตัวที่ร้อยละ 18.4

สำหรับความสนใจต่อการลงทุนในระยะต่อไป สะท้อนจากมูลค่าการได้รับอนุมัติส่งเสริมการลงทุนในภาคเหนือ เงินลงทุน 127.0 ล้านบาท เป็นการลงทุนในหมวดบริการและสาธารณูปโภค ประเภทโรงไฟฟ้าจากเชื้อเพลิงชีวมวล ที่จังหวัดสุโขทัย 87.0 ล้านบาท และหมวดผลิตภัณฑ์โลหะ เครื่องจักรและอุปกรณ์ ประเภทอุตสาหกรรมการขึ้นรูปโลหะ ที่จังหวัดเชียงใหม่ 40 ล้านบาท



มูลค่าโครงการที่ได้รับอนุมัติส่งเสริมการลงทุนจาก BOI ในเขตภาคเหนือ

หมวดผลิตภัณฑ์	2553	2554					
		ครึ่งปีแรก	ไตรมาส 1	ไตรมาส 2	ไตรมาส 3	ก.ย.	ต.ค.
เกษตรกรรมและผลิตผลทางการเกษตร	3,087.7	5,611.3	3,209.5	2,401.8	213.4	141.9	0.0
บริการและสาธารณูปโภค	11,711.4	11,298.6	5,718.1	5,580.5	160.4	3.6	87.0
ผลิตภัณฑ์กระดาษและพลาสติก	70.5	56.4	56.4	0.0	0.0	0.0	0.0
ผลิตภัณฑ์โลหะ เครื่องจักรและอุปกรณ์	254.4	114.2	114.2	0.0	75.4	0.0	40.0
เหมืองแร่ เซรามิกส์ และโลหะขั้นมูลฐาน	4,101.0	0.0	0.0	0.0	0.0	0.0	0.0
อิเล็กทรอนิกส์ และเครื่องใช้ไฟฟ้า	4,528.8	1,073.4	44.6	1,028.8	1,953.4	68.4	0.0
อุตสาหกรรมเบา	535.2	420.0	411.2	8.8	11.7	0.0	0.0
รวม (หน่วย : ล้านบาท)	24,289.0	18,573.9	9,554.0	9,019.9	2,414.3	213.9	127.0

ที่มา : BOI

7. การเบิกจ่ายงบประมาณผ่านคลังจังหวัด ในภาคเหนือ

	2553	2554					
		ครึ่งปีแรก	ไตรมาส 1	ไตรมาส 2	ไตรมาส 3	ก.ย.	ต.ค.
รายจ่ายประจำ (พันล้านบาท)	118.2	59.5	29.0	30.5	34.7	13.0	9.0
% YoY	2.1	8.8	4.0	13.8	19.9	24.2	-24.3
รายจ่ายลงทุน (พันล้านบาท)	37.6	29.9	21.2	8.7	12.0	5.0	5.0
% YoY	-39.4	30.8	31.1	30.1	64.0	45.6	328.4
การเบิกจ่ายทั้งสิ้น (พันล้านบาท)	155.8	89.4	50.2	39.2	46.7	18.0	14.0
% YoY	-12.4	15.3	13.9	17.1	28.8	29.5	6.0

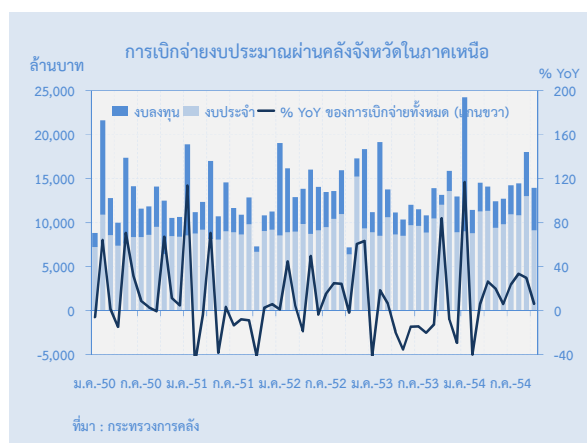
ที่มา : กระทรวงการคลัง

ในเดือนตุลาคม การเบิกจ่ายงบประมาณผ่านคลังจังหวัดในภาคเหนือมีมูลค่าทั้งสิ้น 13,937.7 ล้านบาท ขยายตัวจากระยะเดียวกันปีก่อนร้อยละ 6.0 ชะลอตัวจากร้อยละ 29.5 เดือนก่อน ส่วนหนึ่งจากการประกาศใช้พระราชบัญญัติงบประมาณรายจ่ายประจำปี พ.ศ. 2555 ล่าช้า

โดยรายจ่ายประจำมีการเบิกจ่าย 9,096.0 ล้านบาท หดตัวร้อยละ 24.3 ตามเงินอุดหนุนในส่วนของงบประจำที่ลดลงร้อยละ 57.5 จากการเร่งเบิกจ่ายในช่วงเดียวกันปีก่อนอย่างไรก็ดี การเบิกจ่ายด้านบุคลากรยังขยายตัวดีจากการรับเพิ่มอัตราเงินเดือนของข้าราชการ

ด้านรายจ่ายลงทุนมีการเบิกจ่าย 4,841.7 ล้านบาท เพิ่มขึ้นกว่า 3 เท่าตัว ตามเงินอุดหนุนในส่วนของงบลงทุน อย่างไรก็ตาม การเบิกจ่ายในหมวดที่ดินและสิ่งก่อสร้างลดลงร้อยละ 32.6 ระยะเดียวกันปีก่อน เนื่องจากรอการจัดสรรจากงบประมาณประจำปี 2555

สำหรับอัตราการเบิกจ่ายงบประมาณในภาคเหนืออยู่ที่ร้อยละ 40.7 สูงกว่าร้อยละ 33.7 ระยะเดียวกันปีก่อน



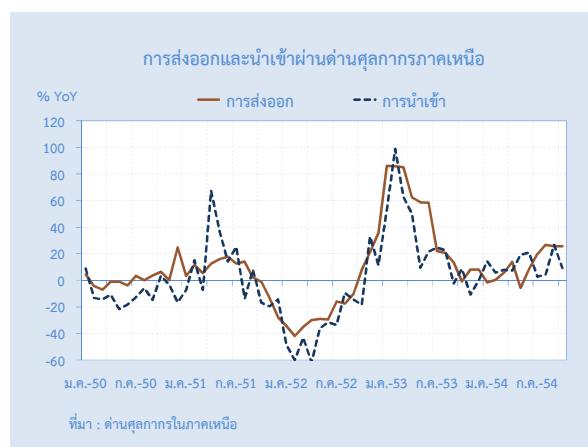
ที่มา : กระทรวงการคลัง

8. การค้าต่างประเทศ

	2553	ครึ่งปีแรก	2554				
			ไตรมาส 1	ไตรมาส 2	ไตรมาส 3	ก.ย.	ต.ค.
การส่งออก (ล้านดอลลาร์ สรอ.)	3,184.6	1,711.9	815.0	896.8	922.5	307.9	309.3
% YoY	36.1	3.3	1.6	4.9	24.0	25.7	25.6
การนำเข้า (ล้านดอลลาร์ สรอ.)	1,384.5	733.1	350.5	382.6	416.8	150.6	124.2
% YoY	19.9	12.5	9.1	15.8	10.9	26.6	9.3

ที่มา : ด้านศุลกากรในภาคเหนือ

ในเดือนตุลาคม มูลค่าการส่งออกผ่านด่านศุลกากร ในภาคเหนือขยายตัวจากระยะเดียวกันปีก่อนร้อยละ 25.6 เป็น 309.3 ล้านดอลลาร์ สรอ. จากการส่งออกผ่านด่านชายแดนที่ขยายตัวต่อเนื่องกว่าร้อยละ 73.1 เป็น 148.6 ล้านดอลลาร์ สรอ. ตามการส่งออกไปพม่าและลาวที่ขยายตัวในเกณฑ์ดี จากการส่งออกน้ำมันเชื้อเพลิง เบียร์ทำจากมอลต์ ผ้าพิมพ์ฝ้าย 100% และสินค้าอุปโภคบริโภค ในขณะที่ยังคงส่งออกผ่านด่านลำพูน หดตัวร้อยละ 2.0 คงเหลือ 152.2 ล้านดอลลาร์ สรอ. จากการส่งออกสินค้าเกษตร และสินค้าอุตสาหกรรม ที่ได้รับผลกระทบจากภาวะน้ำท่วม การนำเข้าผ่านด่านศุลกากรในภาคเหนือขยายตัวจากระยะเดียวกันปีก่อนร้อยละ 9.3 เป็น 124.2 ล้านดอลลาร์ สรอ. ชะลอตัวจากเดือนก่อนตามการนำเข้าสินค้าทุนประเภทเครื่องจักรไฟฟ้า เครื่องจักรกลและส่วนประกอบ วัตถุดิบและสินค้าขั้นกลางจากชิ้นส่วนอุปกรณ์อิเล็กทรอนิกส์เป็นสำคัญ ส่วนการนำเข้าสินค้าอุปโภคบริโภคหดตัวตามการนำเข้าผักและผลไม้จากจีน และสินค้าไม่คงทนอื่นๆ ด้านการนำเข้าผ่านด่านชายแดน หดตัวร้อยละ 23.5 คงเหลือ 12.8 ล้านดอลลาร์ สรอ. จากการนำเข้าสินค้าจากพม่าและเงินที่หดตัวจากสาเหตุเรือสินค้าจีนถูกยิงบริเวณสามเหลี่ยมทองคำ และทางการจีนระงับการเดินเรือในแม่น้ำโขง



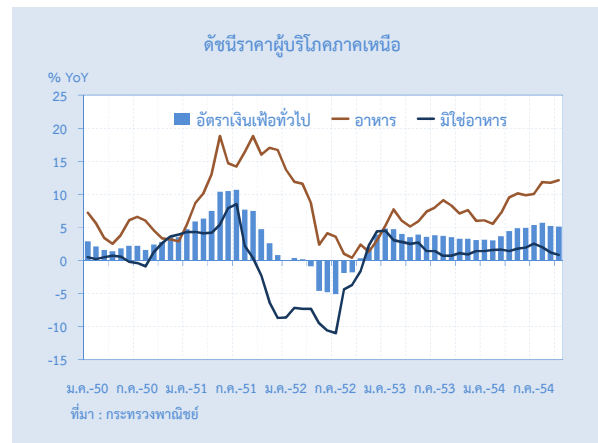
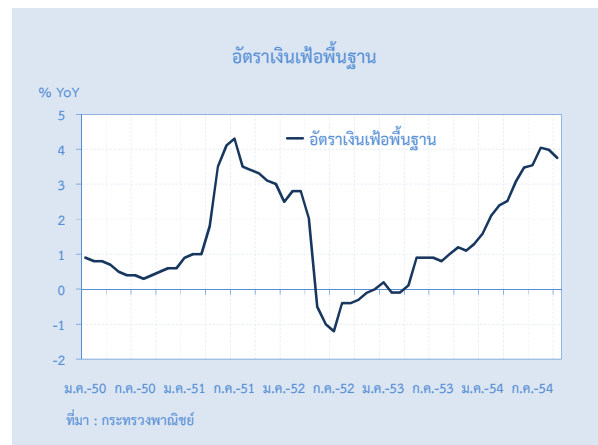
9. ระดับราคา

% YoY	2553	2554					
		ครึ่งปีแรก	ไตรมาส 1	ไตรมาส 2	ไตรมาส 3	ก.ย.	ต.ค.
ดัชนีราคาผู้บริโภคทั่วไป	3.7	4.0	3.28	4.74	5.44	5.21	5.10
-อาหารและเครื่องดื่ม	7.0	8.1	6.25	9.85	11.22	11.74	12.11
-มิใช่อาหารและเครื่องดื่ม	1.9	1.6	1.54	1.71	1.91	1.20	0.83
ดัชนีราคาผู้บริโภคพื้นฐาน	0.7	2.5	2.02	3.03	3.85	3.98	3.75

ที่มา : กระทรวงพาณิชย์

ในเดือนตุลาคม ปัญหาอุทกภัยที่เกิดขึ้นแม้จะส่งผลต่อราคาสินค้าบางประเภท แต่ก็ไม่ได้ส่งผลให้ภาวะเงินเฟ้อเพิ่มขึ้นสูงมากนัก ทั้งนี้เนื่องจากทางการดูแลราคาสินค้าอย่างใกล้ชิด ประกอบกับอำนาจซื้อของประชาชนในพื้นที่ได้รับผลกระทบลดลง ส่งผลให้**อัตราเงินเฟ้อภาคเหนือ**ปรับลดลงจากเดือนก่อนอยู่ที่ร้อยละ 5.10 ตามราคาขายปลีกน้ำมันเชื้อเพลิงในประเทศโดยเฉลี่ยปรับลดลง เป็นสำคัญ โดย**หมวดอื่นๆ มิใช่อาหารและเครื่องดื่ม** อยู่ที่ร้อยละ 0.83 ตามการลดลงของหมวดพาหนะ การขนส่ง และการสื่อสาร หดตัวร้อยละ 0.01 ในขณะที่**หมวดอาหารและเครื่องดื่ม** เพิ่มขึ้นร้อยละ 12.11 ตามราคาข้าวสารเจ้า อาหารสดประเภทเนื้อไก่ ปลา และผักสด ผลผลิตน้อยจากเหตุการณ์น้ำท่วม

สำหรับ**เงินเฟ้อพื้นฐาน**เพิ่มขึ้นที่ร้อยละ 3.75



10. การจ้างงาน

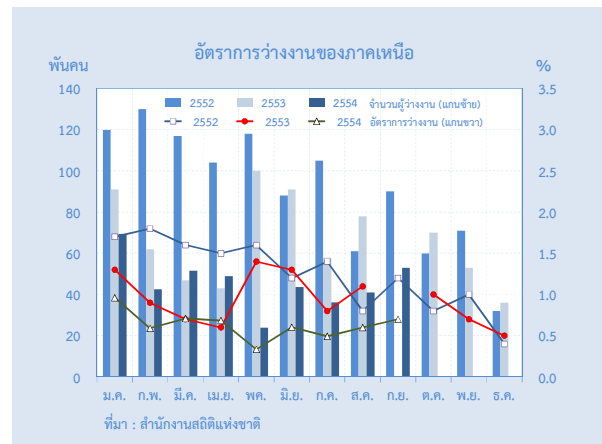
	2553			2554		
	ก.ค.	ส.ค.	ก.ย.	ก.ค.	ส.ค.	ก.ย.
จำนวนผู้ว่างงาน (พันคน)	58	78	n.a.	36	41	53
อัตราการว่างงาน (ร้อยละ)	0.8	1.1	n.a.	0.5	0.6	0.7

ที่มา : สำนักงานสถิติแห่งชาติ

ในเดือนกันยายน 2554 การจ้างงานของภาคเหนือ ผู้มีงานทำมีจำนวน 7.2 ล้านคน โดยเป็นการจ้างงานในภาคเกษตร 3.2 ล้านคน และการจ้างงานนอกภาคเกษตร 4.0 ล้านคน หรือคิดเป็นสัดส่วนร้อยละ 44 และ 56 ตามลำดับ

ภาวะการว่างงาน ปรับเพิ่มขึ้นเล็กน้อยแต่ยังคงอยู่ในระดับต่ำ โดยผู้ว่างงานมีจำนวน 0.05 ล้านคน คิดเป็นอัตราการว่างงานร้อยละ 0.7

สำหรับจำนวนผู้ประกันตนในระบบประกันสังคม ณ สิ้นเดือนตุลาคม 2554 รวมมาตรา 33 (ภาคบังคับ) และ 39 (ภาคสมัครใจ) มีจำนวน 767,679 ราย เพิ่มขึ้นจากระยะเดียวกันปีก่อนร้อยละ 4.7 โดยผู้ประกันตนตามมาตรา 33 เพิ่มขึ้นร้อยละ 3.1 เป็นจำนวน 646,807 ราย และผู้ประกันตนตามมาตรา 39 เพิ่มขึ้นร้อยละ 14.3 เป็นจำนวน 120,872 ราย



11. การเงิน

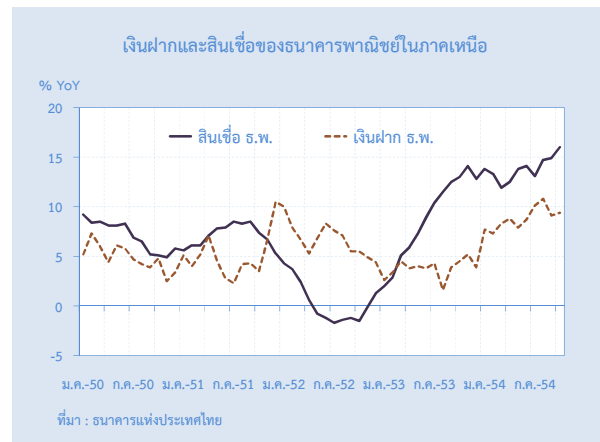
	2553	2554					
		ครึ่งปีแรก	ไตรมาส 1	ไตรมาส 2	ไตรมาส 3	ก.ย	ต.ค.
เงินฝากของธนาคารพาณิชย์ (พันล้านบาท)	407.4	435.1	431.8	435.1	432.8	432.8	435.0
% YoY	3.9	8.7	8.3	8.7	9.1	9.1	9.4
เงินให้สินเชื่อของธนาคารพาณิชย์ (พันล้านบาท)	349.4	370.9	354.5	370.9	385.6	385.6	390.0
% YoY	12.8	14.1	11.9	14.1	14.9	14.9	16.0
สัดส่วนการให้สินเชื่อต่อเงินฝาก	85.8	85.2	82.1	85.2	89.1	89.1	89.7

ที่มา : ธนาคารแห่งประเทศไทย

ยอดคงค้างเงินฝากของธนาคารพาณิชย์ในภาคเหนือ ณ สิ้นเดือนตุลาคม มีจำนวน 434,994 ล้านบาท ขยายตัวจากรยะเดียวกันปีก่อนร้อยละ 9.4 เมื่อเทียบกับเดือนก่อนหน้ายอดคงค้างเงินฝากเพิ่มขึ้น 2,206 ล้านบาท จากการระดมเงินฝากของธนาคารพาณิชย์บางแห่งเป็นสำคัญ โดยเงินฝากขยายตัวดีในจังหวัดอุทัยธานี น่าน เชียงราย และลำพูน ร้อยละ 21.4, 15.6, 13.3 และ 12.0 ตามลำดับ

ด้านเงินให้สินเชื่อของธนาคารพาณิชย์มียอดคงค้าง 390,018 ล้านบาท ขยายตัวร้อยละ 16.0 เมื่อเทียบกับเดือนก่อนหน้ายอดคงค้างเงินให้สินเชื่อเพิ่มขึ้น 4,452 ล้านบาท ส่วนใหญ่เพิ่มขึ้นในภาคเหนือตอนบน ตามความต้องการสินเชื่อของสหกรณ์ออมทรัพย์ ธุรกิจค้าปลีกค้าส่ง รับเหมา/ค้าวัสดุก่อสร้าง สถานีบริการน้ำมัน ผลิตภัณฑ์เฟอร์นิเจอร์ และสินเชื่ออุปโภคบริโภคส่วนบุคคล ขณะในภาคเหนือตอนล่างได้รับผลกระทบจากอุทกภัยทำให้เงินให้สินเชื่อเพิ่มขึ้นเล็กน้อยตามความต้องการสินเชื่อของสหกรณ์ออมทรัพย์เป็นสำคัญ ทั้งนี้ เงินให้สินเชื่อขยายตัวดีในจังหวัดน่าน อุตรดิตถ์ แพร่ และตาก ร้อยละ 28.0, 24.8, 24.7 และ 23.6 ตามลำดับ

สำหรับสัดส่วนเงินให้สินเชื่อต่อเงินฝากเท่ากับร้อยละ 89.7 เพิ่มขึ้นจากร้อยละ 89.1 ในเดือนก่อนหน้า



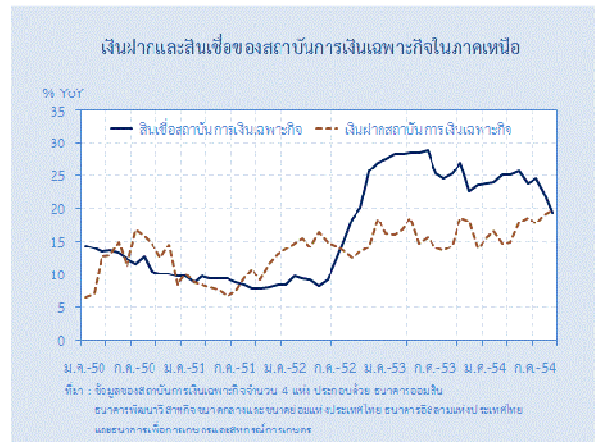
	2553	2554					
		ครึ่งปีแรก	ไตรมาส 1	ไตรมาส 2	ไตรมาส 3	ก.ย.	ต.ค.
เงินฝากของสถาบันการเงินเฉพาะกิจ (พันล้านบาท)	238.0	257.8	250.4	257.8	259.3	259.3	263.9
% YoY	14.0	18.7	14.8	18.7	19.7	19.7	18.0
เงินให้สินเชื่อของสถาบันการเงินเฉพาะกิจ (พันล้านบาท)	330.3	358.3	347.5	358.3	370.4	370.4	374.0
% YoY	23.6	23.9	25.1	23.9	20.1	20.1	17.4
สัดส่วนการให้สินเชื่อต่อเงินฝาก	138.8	139.0	138.8	139.0	142.8	142.8	141.7

ที่มา : ข้อมูลของสถาบันการเงินเฉพาะกิจจำนวน 4 แห่ง ประกอบด้วย ธนาคารออมสิน ธนาคารพัฒนาวิสาหกิจขนาดกลางและขนาดย่อมแห่งประเทศไทย

ยอดคงค้างเงินฝากของสถาบันการเงินเฉพาะกิจในภาคเหนือ ณ สิ้นเดือนตุลาคม มียอดคงค้าง 263,919 ล้านบาท ขยายตัวจากระยะเดียวกันปีก่อนร้อยละ 18.0 ชะลอตัวจากเดือนก่อน อย่างไรก็ตาม เมื่อเทียบกับเดือนก่อนหน้ายอดคงค้างของเงินฝากเพิ่มขึ้น 4,574 ล้านบาท ตามการเพิ่มขึ้นของเงินฝากประจำและเผื่อเรียกของธนาคารออมสิน และเงินฝากออมทรัพย์ของธนาคารเพื่อการเกษตรและสหกรณ์การเกษตรเป็นสำคัญ

ด้านเงินให้สินเชื่อมียอดคงค้าง 374,049 ล้านบาท ขยายตัวจากระยะเดียวกันปีก่อนร้อยละ 17.4 ชะลอตัวจากเดือนก่อน อย่างไรก็ตาม เมื่อเทียบกับเดือนก่อนหน้า ยอดคงค้างของเงินให้สินเชื่อเพิ่มขึ้น 3,631 ล้านบาท จากการให้สินเชื่อเพื่อพัฒนากลุ่มอาชีพของธนาคารออมสิน และสินเชื่อแก่เกษตรกรของธนาคารเพื่อการเกษตรและสหกรณ์การเกษตร

สำหรับสัดส่วนเงินให้สินเชื่อต่อเงินฝากอยู่ที่ร้อยละ 141.7 ลดจากร้อยละ 142.8 ในเดือนก่อน



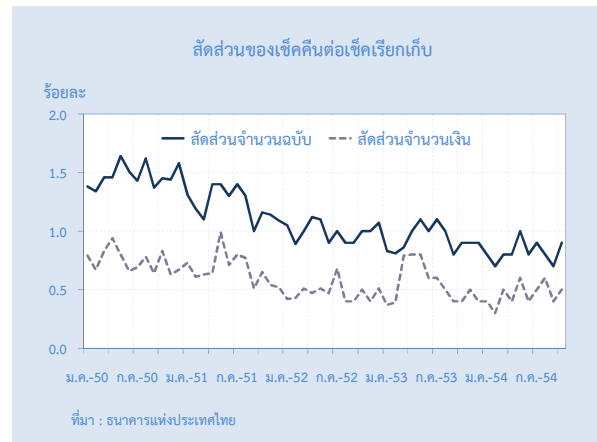
12. สำนักหักบัญชี

	2553	2554					
		ครึ่งปีแรก	ไตรมาส 1	ไตรมาส 2	ไตรมาส 3	ก.ย.	ต.ค.
ปริมาณเช็คเรียกเก็บ (พันฉบับ)	3,105.4	1,576.8	802.2	774.6	784.2	268.5	230.8
มูลค่าเช็คเรียกเก็บ (พันล้านบาท)	564.7	304.4	156.8	147.6	153.3	52.8	47.4
ปริมาณเช็คคืน (พันฉบับ)	28.9	13.1	6.3	6.8	6.5	1.9	2.0
มูลค่าเช็คคืน (พันล้านบาท)	3.0	1.3	0.6	0.7	0.7	0.2	0.2

ที่มา : ธนาคารแห่งประเทศไทย

ในเดือนตุลาคม ปริมาณการใช้เช็คผ่านสำนักหักบัญชีทั้ง 18 แห่งในภาคเหนือ มีจำนวน 230,814 ฉบับ มูลค่า 47,375.0 ล้านบาท โดยปริมาณเช็คเรียกเก็บและมูลค่าเช็คเรียกเก็บลดลงร้อยละ 1.6 และ 3.6 จากระยะเดียวกันปีก่อน ตามลำดับ เนื่องจากผู้ประกอบการภาคเอกชนได้รับผลกระทบจากอุทกภัยโดยเฉพาะในภาคเหนือตอนล่าง ด้านปริมาณเช็คคืนด้วยเหตุผลไม่มีเงินมีจำนวน 2,039 ฉบับ มูลค่า 247.7 ล้านบาท โดยปริมาณเช็คคืนด้วยเหตุผลไม่มีเงินลดลงร้อยละ 3.8 ขณะที่มูลค่าเช็คคืนด้วยเหตุผลไม่มีเงินเร่งตัวร้อยละ 43.7 จากระยะเดียวกันปีก่อน

สำหรับเช็คคืนด้วยเหตุผลไม่มีเงินต่อเช็คเรียกเก็บทั้งปริมาณและมูลค่ามีสัดส่วนร้อยละ 0.9 และ 0.5 ตามลำดับ



ส่วนที่ 3 ตารางเครื่องชี้เศรษฐกิจสำคัญ

	2554					
	พ.ค.	มิ.ย.	ก.ค.	ส.ค.	ก.ย.	ต.ค.
ภาคเศรษฐกิจจริง (% การเปลี่ยนแปลงจากระยะเดียวกันปีก่อน นอกจากระบุเป็นอย่างอื่น)						
ราคาพืชผลสำคัญ						
ข้าวเปลือกเจ้านาปี 5%	-3.4	0.4	0.3	6.8	19.0	28.5
ข้าวเปลือกเจ้านาปรัง 14-15%	-3.5	0.3	0.1	6.7	20.0	-
ข้าวโพดความชื้นไม่เกิน 14%	-	-	-	-12.7	-8.0	-3.3
ดัชนีผลผลิตอุตสาหกรรมที่ปรับปรุงฤดูกาล (ระดับ)	161.3	153.3	166.5	134.9	133.0 ^R	137.1
ดัชนีผลผลิตอุตสาหกรรมที่ไม่ปรับปรุงฤดูกาล (ระดับ)	144.4	135.8	163.1	157.6	141.6 ^R	152.9
ดัชนีผลผลิตอุตสาหกรรมที่ไม่ปรับปรุงฤดูกาล	-4.8	-17.6	5.2	-7.3	-5.4 ^R	-5.1
เครื่องชี้การอุปโภคบริโภคภาคเอกชน						
- ภาษีมูลค่าเพิ่ม (Real term)	-1.3	-3.4	-13.1	-6.4	-5.6	-5.7p ^P
- ปริมาณรถยนต์จดทะเบียน	25.3	-1.1	-5.2	7.2	-0.2	-6.5
- ปริมาณรถจักรยานยนต์จดทะเบียน	24.2	19.1	7.3	19.1	10.0	-6.6
- ปริมาณการใช้ไฟฟ้าเพื่ออยู่อาศัย	-15.2	-6.8	-2.7	3.8	7.2	n.a.
เครื่องชี้การลงทุนภาคเอกชน						
- พื้นที่อนุญาตรับก่อสร้างในเขตเทศบาล	44.2	89.2	22.4	5.5	41.0	6.0
- ค่าธรรมเนียมขายและขายฝากที่ดิน	124.5	121.4	25.2	32.7	-31.9	-18.4
ภาคการค้า	4.1	1.8	2.5	3.7	8.3	9.6p ^P
- หมวดยานยนต์	9.3	5.4	1.5	-0.6	4.0	5.4p ^P
- หมวดค้าส่ง	0.4	-3.2	8.1	16.8	23.7	23.0p ^P
- หมวดค้าปลีก	-0.5	0.4	0.1	1.2	4.5	7.1p ^P
ภาคบริการ						
- จำนวนผู้โดยสารผ่านท่าอากาศยาน	31.7	36.0	28.3	22.6	18.5	25.2
- ภาษีมูลค่าเพิ่มประเภทโรงแรมและภัตตาคาร <i>*(สะท้อนภาพเดือนก่อนหน้า)</i>	23.9	22.4	14.2	11.2	25.6	15.7 ^P
- การใช้ไฟฟ้าภาคบริการ	-11.0	-2.7	0.2	3.1	2.9	n.a.
- อัตราการเข้าพัก (ร้อยละ)	31.2	31.0	45.9	42.6	39.4	39.7 ^P
- ราคาห้องพักเฉลี่ย (บาท)	1,123.6	1,129.9	1,221.2	1,193.2	1,070.7	1,154.2 ^P
ดัชนีราคาผู้บริโภคทั่วไป	4.90	4.93	5.37	5.73	5.21	5.10
- อาหารและเครื่องดื่ม	10.14	9.87	10.05	11.85	11.74	12.11
- มิใช่อาหารและเครื่องดื่ม	1.77	1.95	2.54	2.00	1.20	0.83
ดัชนีราคาผู้บริโภคพื้นฐาน (ไม่รวมราคาอาหารสดและพลังงาน)	3.08	3.48	3.54	4.04	3.98	3.75
ภาคต่างประเทศ (ล้านดอลลาร์ สรอ. นอกจากระบุเป็นอย่างอื่น)						
สินค้าออกผ่านด่านศุลกากร	291.0	315.6	297.6	317.1	307.9	309.3
(Δ %)	-5.7	8.4	19.7	26.6	25.7	25.6
สินค้าเข้าผ่านด่านศุลกากร	125.3	139.1	130.0	136.2	150.6	124.2
(Δ %)	19.1	21.0	2.7	4.4	26.6	9.3
ภาคการเงิน (พันล้านบาท นอกจากระบุเป็นอย่างอื่น)						
เงินฝากของธนาคารพาณิชย์	432.3	435.1	434.1	432.1	432.8	435.0
(Δ %)	7.9	8.7	10.1	10.8	9.1	9.4
เงินให้สินเชื่อของธนาคารพาณิชย์	362.0	370.9	369.4	380.2	385.6	390.0
(Δ %)	13.8	14.1	13.1	14.7	14.9	16.0

E/ = ข้อมูลประมาณการ, P/ = ข้อมูลเบื้องต้น, n.a. = ยังไม่มีข้อมูล, R = มีการปรับปรุงข้อมูล

ส่วนที่ 4 รายงานพิเศษ : สินค้าเกษตรสำคัญ : ข้าว

จัดทำโดย น.ส.ดวงทิพย์ ศิริกาญจนารักษ์ เศรษฐกรอาวุโส สำนักงานภาคเหนือ

เดือนตุลาคม 2554 ราคาข้าวเปลือกภายในประเทศ สูงขึ้นต่อเนื่องจากเดือนก่อนและระยะเดียวกันปีก่อน ส่วนหนึ่งเป็นผลจาก (1) นโยบายยกระดับราคาข้าวเปลือกของรัฐผ่านโครงการราคารับจำนำข้าวเปลือกที่กำหนดราคา รับจำนำไว้สูงกว่าตลาดมาก ซึ่งเริ่มดำเนินการแล้วในเดือนนี้ ประกอบกับ (2) ผู้ค้าข้าวรับซื้อเพื่อเก็บสต็อก เนื่องจาก กังวลว่าปริมาณข้าวเปลือกในตลาดปกติในระยะต่อไปอาจลดลง เพราะผลผลิตบางส่วนได้รับความเสียหายจากอุทกภัย ที่ขยายวงกว้างมากขึ้น

แนวโน้มราคาข้าวไทย ในช่วงไตรมาสสุดท้ายของปี คาดว่า สูงขึ้นเมื่อเทียบกับช่วงเดียวกันปีก่อนตามนโยบาย ยกระดับราคาข้าวเปลือกภายในประเทศของทางการไทย

1. ภาวะราคาข้าว

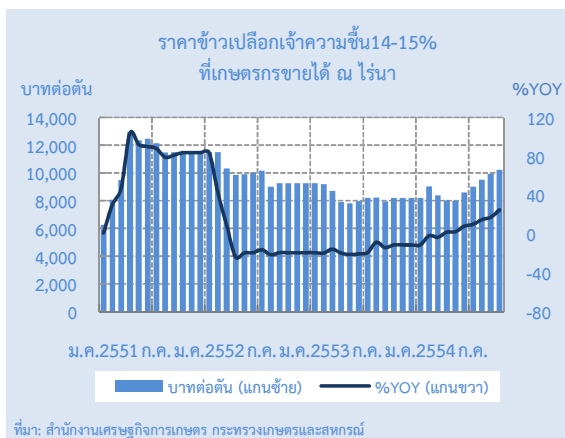
1.1 เดือนตุลาคม 2554

ราคาข้าวเปลือกภายในประเทศเดือนตุลาคม 2554 สูงขึ้นต่อเนื่องจากเดือนก่อนและระยะเดียวกันปีก่อน ส่วนหนึ่งเป็นผลจากผู้ค้าข้าวรับซื้อเพื่อเก็บสต็อก เนื่องจากกังวลว่าปริมาณข้าวเปลือกในตลาดปกติในระยะ ต่อไปอาจลดลง เพราะ (1) ผลผลิตบางส่วนได้รับความเสียหายจากอุทกภัยที่ขยายวงกว้างมากขึ้น (2) เกษตรกร จะนำข้าวเปลือกไปจำนำกับรัฐตามโครงการรับจำนำ ข้าวเปลือกที่กำหนดราคารับจำนำไว้สูงกว่าตลาดมากถึง ร้อยละ 50 และเริ่มดำเนินการแล้วในเดือนนี้ โดยราคา ข้าวเปลือกเจ้าความชื้น 14-15% เฉลี่ยตันละ 10,217 บาท เพิ่มขึ้นจากเดือนก่อนที่เฉลี่ยตันละ 9,949.0 บาท และสูงขึ้นเมื่อเทียบกับระยะเดียวกันปีก่อนร้อยละ 24.8

1.2 แนวโน้มราคาข้าว

ราคาข้าวเปลือกภายในประเทศในช่วงไตรมาส สุดท้ายของปี คาดว่า สูงขึ้นจากครั้งแรกของปีและจาก ระยะเดียวกันปีก่อน ตามนโยบายของรัฐบาล ที่จะยก ระดับราคาข้าวเปลือกภายในประเทศให้สูงขึ้นมาก ด้วย การรับจำนำผลผลิตข้าวทั้งหมด สำหรับผลกระทบจาก อุทกภัยที่ทำให้ผลผลิตข้าวในแหล่งผลิตสำคัญเสียหาย คาดว่าจะส่งผลกระทบต่อผลผลิตในระยะสั้น เนื่องจากราคาซื้อที่ จูงใจจะทำให้เกษตรกรเร่งปลูกทดแทนในรอบการผลิตหน้า หลังสถานการณ์อุทกภัยคลี่คลาย

ด้านราคาส่งออกข้าวไทย คาดว่า สูงขึ้นตาม ต้นทุนรับซื้อข้าวเปลือก ขณะที่ราคาข้าวในตลาดโลกอาจ ไม่สูงขึ้น เพราะปริมาณผลผลิตข้าวและข้าวสาลีโลกอยู่ใน เกณฑ์ดี อีกทั้งการแข่งขันในตลาดโลกมีแนวโน้มสูงขึ้น หลังจากอินเดียกลับมาส่งออกได้เป็นปกติ ส่งผลกระทบต่อความสามารถในการแข่งขันของผู้ส่งออกข้าวไทย ทำให้ ปริมาณการส่งออกข้าวไทยปี 2554 อาจต่ำกว่า 11 ล้านตัน จากที่ตลาดคาดการณ์ไว้ในช่วงก่อนเปลี่ยนนโยบาย





2. ปัจจัยกำหนดราคา

2.1 ปัจจัยเชิงโครงสร้าง

ความต้องการภายในประเทศเป็นปัจจัยสำคัญ ส่งผลต่อการปรับเพิ่มขึ้นของราคาข้าวในเดือนนี้ แม้คุณภาพข้าวลดลง จากการที่เกษตรกรเร่งเก็บเกี่ยวผลผลิตในบางพื้นที่ก่อนครบอายุ ขณะที่ความต้องการข้าวไทยจากต่างประเทศลดลงจากเดือนก่อนและระยะเดียวกันปีก่อน เนื่องจากราคาส่งออกข้าวไทยอยู่ในระดับสูง ซึ่งจากข้อมูลเบื้องต้นตั้งแต่วันที่ 1-18 ตุลาคม 2554 ไทยส่งออกข้าวปริมาณ 427,652 ตัน ลดลงร้อยละ 6.2 เมื่อเทียบกับระยะเดียวกันปีก่อน ส่งผลให้ในช่วง 10 เดือนแรก ไทยส่งออกข้าวแล้วจำนวน 9.2 ล้านตัน จากเป้าหมายทั้งปีของทางการที่ 9-9.5 ล้านตัน ทั้งนี้ United States Department of Agriculture (USDA) คาดว่า ปริมาณการค้าข้าวโลกปี 2554/55 มีจำนวน 33.0 ล้านตัน ลดลงจาก 34.2 ล้านตันในปีก่อน ตามปริมาณผลผลิตที่เพิ่มขึ้นร้อยละ 2.2

ตารางที่ 1 ปริมาณการผลิต การบริโภค และสต็อกข้าวโลก
(หน่วย: ล้านตันข้าวสาร)

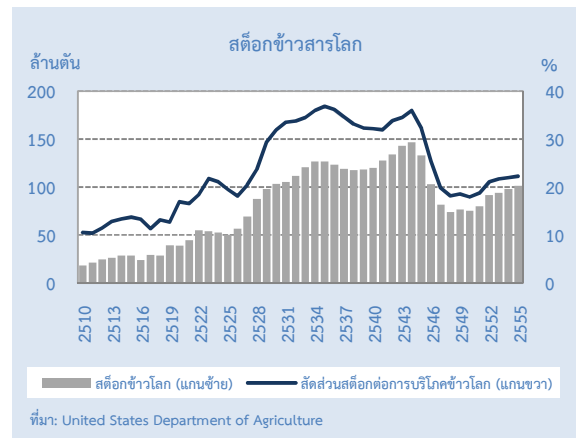
	2552/53	2553/54	2554/55	
			พยากรณ์ ก.ย.54	พยากรณ์ ต.ค.54
ผลผลิต	440.3	451.4	458.4	461.4
บริโภค	434.6	445.5	454.2	455.3
การค้า	31.6	34.2	31.8	33.0
สต็อก	94.2	97.8	98.7	101.4

ที่มา: United States Department of Agriculture

การผลิต ผลผลิตข้าวเปลือก เดือนตุลาคม 2554 ลดลงเมื่อเทียบกับระยะเดียวกันปีก่อน เนื่องจากผลผลิตในบางพื้นที่เสียหายจากอุทกภัย

2.2 ปัจจัยระยะปานกลาง

สินค้าคงคลัง ในเดือนนี้ USDA คาดว่า สต็อกข้าวไทย ณ สิ้นปี 2554 มีปริมาณ 6.0 ล้านตัน ลดลงเล็กน้อยเมื่อเทียบกับ 6.1 ล้านตันปีก่อน แต่สูงกว่าเฉลี่ย 10 ปีก่อนหน้า สำหรับสัดส่วนสต็อกข้าวโลกต่อความต้องการบริโภคปรับตัวสูงขึ้นเป็นลำดับ



มาตรการทางการค้า (1) โครงการรับจำนำข้าวเปลือกของรัฐบาลไทย ในระดับราคาสูงกว่าราคาตลาดมาก และสูงกว่าช่วง Commodity Boom ปี 2551 คือ ข้าวเปลือกเจ้า ต้นละ 15,000 บาท และข้าวเปลือกหอมมะลิ ต้นละ 20,000 บาท มีส่วนช่วยรักษากำลังซื้อให้แก่เกษตรกร โดยตั้งแต่วันที่ 7 ตุลาคม 2554 ถึงสิ้นเดือนนี้ มีเกษตรกรนำข้าวเปลือกมาจำนำแล้วจำนวน 341,897 ตัน เกือบทั้งหมดเป็นข้าวขาวจากภาคเหนือและภาคกลาง คิดเป็นร้อยละ 1.5 ของผลผลิตทั้งหมด ทั้งนี้ คาดว่าในเดือนหน้าปริมาณข้าวเปลือกเข้าร่วมโครงการจะเพิ่มขึ้นมาก ตามฤดูกาลเก็บเกี่ยวโดยเฉพาะจากแหล่งผลิตหลักในภาคตะวันออกเฉียงเหนือ ที่มีปริมาณผลผลิตประมาณครึ่งหนึ่งของรอบการผลิตฤดูนาปีนี้ โดยส่วนใหญ่เป็นข้าวเปลือกหอมมะลิ และข้าวเปลือกเหนียว และ (2) ทางการอินเดียอนุญาตให้ส่งออกข้าวบาสมาดิและข้าวขาวได้เป็นปกติ อย่างไรก็ตาม คาดว่า จะส่งผลกระทบต่อราคาข้าวไทยในระยะสั้น เนื่องจากรัฐบาลชุดใหม่ของไทย จะเข้าแทรกแซงราคาข้าวเปลือกในระดับที่สูง

2.3 ปัจจัยระยะสั้น

สภาพภูมิอากาศ ปริมาณน้ำฝนที่เพิ่มขึ้นมากจากปีก่อน ทำให้เกิดอุทกภัยในหลายพื้นที่ รวมถึงเส้นทางคมนาคมหลัก เป็นอุปสรรคในการขนส่งข้าวไปยังส่วนกลางเพื่อส่งออก และส่งผลทำให้สต็อกข้าวของผู้ค้าข้าวบริเวณริมแม่น้ำเจ้าพระยาได้รับความเสียหาย อย่างไรก็ตาม คาดว่าจะส่งผลกระทบต่อสต็อกข้าวโดยรวม เนื่องจากผู้ค้าข้าวบางส่วนระบายออกไปช่วงก่อนหน้า ประกอบกับสต็อกข้าวของผู้ค้าข้าวรายใหญ่ได้รับผลกระทบน้อย เนื่องจากมีการเตรียมแผนรองรับและที่ตั้งของโกดังส่วนใหญ่สูงกว่าระดับน้ำท่วมถึง

จัดทำโดย: น.ส.ดวงทิพย์ ศิริกาญจนารักษ์ เศรษฐกรอาวุโส
ส่วนเศรษฐกิจภาค สำนักงานภาคเหนือ
E-mail: DoungtiS@bot.or.th
โทรศัพท์ 0-5393-1147

Disclaimer: บทความนี้เป็นความเห็นของผู้เขียน
ไม่จำเป็นต้องสอดคล้องกับความเห็นของธนาคารแห่งประเทศไทย
จัดทำขึ้นเพื่อประกอบการวิเคราะห์และ
ประเมินเศรษฐกิจ

ส่วนที่ 5 ลำดับเหตุการณ์สำคัญทางเศรษฐกิจและการเงินที่เกี่ยวข้องกับภาคเหนือ

- **วันที่ 24 สิงหาคม 2554** ธนาคารออมสินเปิดสำนักงานสาขาเชียงใหม่ ตั้งอยู่เลขที่ 73 – 73/1 หมู่ที่ 11 ตำบลเชียงใหม่ อำเภอเชียงใหม่ จังหวัดน่าน

(ที่มา : ราชกิจจานุเบกษา วันที่ 27 ตุลาคม 2554)

- **วันที่ 31 สิงหาคม 2554** ธนาคารออมสินเปิดสำนักงานเทศบาลโกลด์ส ขานูร์ลักษบุรี ตั้งอยู่บริเวณชั้น G ห้องเลขที่ 102 ภายในห้างสรรพสินค้าเทศบาลโกลด์ส ขานูร์ลักษบุรี เลขที่ 435 หมู่ 5 ตำบลสลกบาตร อำเภอขานูร์ลักษบุรี จังหวัดกำแพงเพชร

(ที่มา : ราชกิจจานุเบกษา วันที่ 27 ตุลาคม 2554)

- **วันที่ 5 ตุลาคม 2554** คณะกรรมการกลางว่าด้วยราคาสินค้าและบริการ กระทรวงพาณิชย์ ได้ประกาศยกเลิกมาตรการควบคุมการขนย้ายสุกรมีชีวิตซากสุกร ปี 2554 เนื่องจากสถานการณ์อุทกภัยในปัจจุบันเกษตรกรผู้เลี้ยงสุกรได้รับความเสียหายและมีความจำเป็นต้องเร่งระบายสุกรออกสู่ตลาด ประกอบกับสถานการณ์ด้านราคาและปริมาณได้คลี่คลายลงระดับหนึ่งแล้ว

(ที่มา : ราชกิจจานุเบกษา วันที่ 19 ตุลาคม 2554)