

เดือนพฤศจิกายน ปี 2554

รายงานเศรษฐกิจและการเงินภาคเหนือ



ผู้สนใจสามารถเปิดดูได้จาก

<http://www.bot.or.th/THAI/ECONOMICCONDITIONS/THAI/NORTH/ECONCONDITIONS/NRECONREPORT/Pages/NREconReport.aspx>

สารบัญ

ส่วนที่ 1 บทสรุป	1
ส่วนที่ 2 ภาวะเศรษฐกิจภาคเหนือ	2
● ภาคเกษตรกรรม	2
● ภาคอุตสาหกรรม	2
● ภาคการท่องเที่ยว	3
● ภาคการค้า	4
● การอุปโภคบริโภคภาคเอกชน	5
● การลงทุนภาคเอกชน	6
● การเบิกจ่ายงบประมาณผ่านคลังจังหวัดในภาคเหนือ	7
● การค้าต่างประเทศ	8
● ระดับราคา	9
● การจ้างงาน	9
● การเงิน	10
● สำนักหักบัญชี	12
ส่วนที่ 3 ตารางเครื่องชี้เศรษฐกิจสำคัญ	13
ส่วนที่ 4 รายงานพิเศษ สินค้าเกษตรสำคัญ: ข้าว เดือนพฤศจิกายน 2554	14
ส่วนที่ 5 ลำดับเหตุการณ์สำคัญทางเศรษฐกิจและการเงินที่เกี่ยวข้องกับภาคเหนือ	17



รายงานเศรษฐกิจและการเงินภาคเหนือ เดือนพฤศจิกายน ปี 2554

ส่วนที่ 1 บทสรุป

ภาวะเศรษฐกิจการเงินภาคเหนือ เดือนพฤศจิกายน 2554 ยังคงชะลอตัวแต่มีแนวโน้มปรับตัวดีขึ้นจากเดือนก่อน ผลกระทบจากภาวะน้ำท่วมครั้งร้ายแรงของประเทศส่งผลเชิงลบต่อภาคเกษตรกรรมและอุตสาหกรรมการผลิตเพื่อส่งออก แม้ภาคการค้าและการอุปโภคบริโภคจะยังขยายตัว ส่วนหนึ่งเป็นการซื้อสินค้าเพื่อทดแทนสิ่งของที่เสียหายจากภาวะน้ำท่วมและการเร่งส่งเสริมการขายช่วงปลายปี สำหรับการ

เบิกจ่ายภาครัฐหดตัว เนื่องจากพระราชบัญญัติงบประมาณปี 2555 ยังไม่ประกาศใช้ อย่างไรก็ตาม เศรษฐกิจยังมีแรงขับเคลื่อนจากการค้าชายแดนที่ขยายตัว การท่องเที่ยว และการลงทุนภาคเอกชนที่ปรับตัวดีขึ้น ด้านเสถียรภาพเศรษฐกิจแรงกดดันเงินเพื่อชะลอลงแต่ยังคงทรงตัวอยู่ในระดับสูง การว่างงานอยู่ในระดับต่ำ ส่วนเงินให้สินเชื่อและเงินฝากขยายตัวดี

% YoY	2553	2554					
		ครึ่งปีแรก	ไตรมาส 1	ไตรมาส 2	ไตรมาส 3	ต.ค.	พ.ย.
ดัชนีการอุปโภคบริโภคภาคเอกชน	3.7	0.5	0.8	0.2	-0.8	0.3	2.2
ดัชนีการลงทุนภาคเอกชน	4.4	8.1	8.5	7.8	5.6	3.9	1.2
การใช้จ่ายของภาครัฐ	-12.4	15.3	13.9	17.1	28.8	6.0	-11.3
มูลค่าการส่งออกสินค้า	36.1	3.3	1.6	4.9	24.0	25.6	13.3
มูลค่าการนำเข้าสินค้า	19.9	12.5	9.1	15.8	10.9	9.3	13.2
รายได้เกษตรกร	14.2	21.2	22.0	19.7	-8.3	-7.0	-7.6
ดัชนีผลผลิตอุตสาหกรรม	16.9	-2.5	-0.4	-4.7	-2.6	-8.4	-3.5
อัตราการเข้าพัก (ร้อยละ)	40.2	42.5	51.9	34.2	42.9	39.5	55.6

ที่มา: รวบรวมโดยธนาคารแห่งประเทศไทย สำนักงานภาคเหนือ



ส่วนที่ 2 ภาวะเศรษฐกิจภาคเหนือ

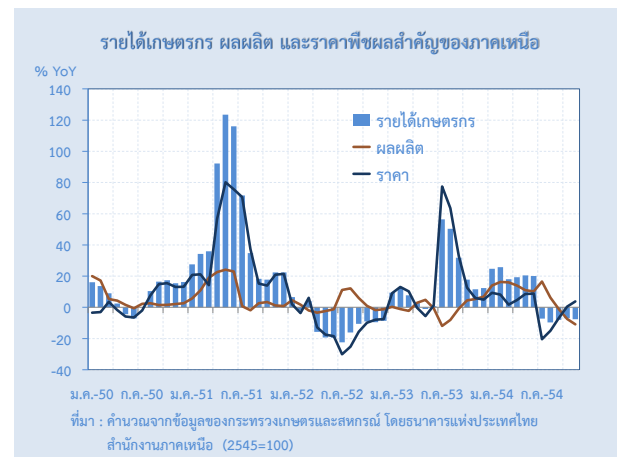
● ภาคเกษตรกรรม

	2553	2554					
		ครึ่งปีแรก	ไตรมาส 1	ไตรมาส 2	ไตรมาส 3	ต.ค.	พ.ย.
รายได้เกษตรกร	14.2	21.2	22.0	19.7	-8.3	-7.0	-7.6
ผลผลิต	1.7	14.8	15.7	12.9	4.0	-7.4	-10.9
ราคา	12.2	5.6	5.4	6.0	-11.9	0.5	3.8

ที่มา: ธนาคารแห่งประเทศไทย สำนักงานภาคเหนือ

ในเดือนพฤศจิกายน รายได้เกษตรกรยังหดตัวต่อเนื่อง ตามการลดลงของปริมาณพืชผลสำคัญเนื่องจากประสบปัญหาอุทกภัย โดยปริมาณผลผลิตพืชหลัก เช่น ข้าวนาปี และข้าวโพดเลี้ยงสัตว์ ลดลง เนื่องจากผลผลิตบางส่วนได้รับความเสียหายจากอุทกภัย อย่างไรก็ตาม ผลผลิตมันสำปะหลังและอ้อยโรงงานเพิ่มขึ้นตามพื้นที่เพาะปลูกและผลผลิตต่อไร่ เนื่องจากเกษตรกรเพิ่มผลผลิตตามแรงจูงใจของราคา

ด้านราคาพืชผลสำคัญขยายตัวจากราคาข้าวเปลือกเจ้านาปีเป็นสำคัญ จากผลของมาตรการรับจำนำของภาครัฐ ประกอบกับปริมาณผลผลิตลดลง ราคาข้าวโพดเลี้ยงสัตว์สูงขึ้นตามความต้องการของ



ตลาดในขณะที่ผลผลิตเริ่มออกสู่ตลาดลดลงตามฤดูกาล ส่วนราคามันสำปะหลังลดลงเล็กน้อยแต่ยังอยู่ในเกณฑ์สูง

● ภาคอุตสาหกรรม

	2553	2554					
		ครึ่งปีแรก	ไตรมาส 1	ไตรมาส 2	ไตรมาส 3	ต.ค.	พ.ย. ^P
ดัชนีผลผลิตอุตสาหกรรม	156.6	148.7	155.8	141.6	154.1	147.6	158.0
%YoY	16.9	-2.5	-0.4	-4.7	-2.6	-8.4	-3.5
ดัชนีผลผลิตอุตสาหกรรมปรับฤดูกาล	-	-	170.3	160.4	143.4	132.3	147.0
%MoM %QoQ	-	-	18.2	-5.8	-11.0	-0.5	11.1

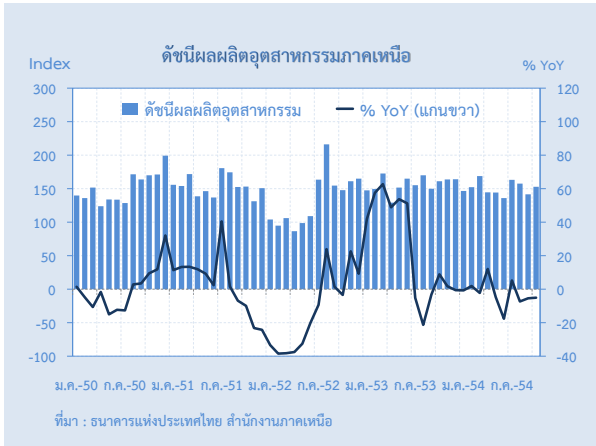
หมายเหตุ: ^P ข้อมูลเบื้องต้น

ที่มา: ธนาคารแห่งประเทศไทย สำนักงานภาคเหนือ



ในเดือนพฤศจิกายน ดัชนีผลผลิตอุตสาหกรรม

ลดลงจากระยะเดียวกันปีก่อนร้อยละ 3.5 ตามการผลิตอุตสาหกรรมอิเล็กทรอนิกส์ที่หดตัว แต่ปรับตัวดีขึ้นเมื่อเทียบกับเดือนก่อน จากหลายอุตสาหกรรมมีการผลิตทดแทนโรงงานในเครือที่ประสบน้ำท่วม และความต้องการอาหารในต่างประเทศขยายตัว



โดยการผลิตชิ้นส่วนอิเล็กทรอนิกส์ หดตัวร้อยละ 32.3 ต่อเนื่องจากเดือนก่อน ตามการชะลอตัว

ของเศรษฐกิจโลกและผลกระทบต่อทุกภัยทำให้การผลิตสินค้าหลายชนิดลดลงมากขึ้น เช่น ทรานฟอร์มเมอร์และมอเตอร์ ไดโอด และตัวเก็บประจุ ปัญหาการขาดแคลนวัตถุดิบบรรเทาลง แต่การจำหน่ายบางสินค้ายังได้รับผลกระทบมากเนื่องจากลูกค้าหยุดการผลิต เช่น ส่วนประกอบฮาร์ดดิสก์ไดรฟ์ อย่างไรก็ตาม การผลิตสินค้าหมวดอื่นขยายตัวในเกณฑ์ดี การผลิตอาหารเพิ่มขึ้นร้อยละ 17.6 จากการแปรรูปผักผลไม้ และน้ำตาลที่เพิ่มขึ้นส่วนหนึ่งจากการเปิดหีบเร็วกว่าช่วงเดียวกันปีก่อน การผลิตเครื่องดื่มขยายตัวทั้งเครื่องดื่มที่มีแอลกอฮอล์ โซดาและน้ำอัดลม ตามการผลิตทดแทนโรงงานในเครือที่ประสบปัญหา น้ำท่วมและการเร่งผลิตเพื่อชดเชยความต้องการสินค้าหลังฟื้นฟูโรงงาน การผลิตเซรามิก ประเภทเครื่องใช้บนโต๊ะอาหารเพิ่มขึ้นกว่าเท่าตัวตามความต้องการในตลาดเยอรมัน การผลิตหมวดวัสดุก่อสร้างขยายตัวจากระยะเดียวกันปีก่อนร้อยละ 3.7 แต่ชะลอลงจากเดือนก่อน

● ภาคการท่องเที่ยว

% YoY	2553	2554					
		ครึ่งปีแรก	ไตรมาส 1	ไตรมาส 2	ไตรมาส 3	ต.ค.	พ.ย. ^P
จำนวนผู้โดยสาร (พันคน)	4,141.9	2,331.8	1,278.2	1,053.6	1,141.5	435.3	453.1
%YoY	2.2	16.2	7.4	29.0	23.3	25.2	11.6
อัตราการเข้าพัก (%)	40.2	42.5	51.9	34.2	42.9	39.5	55.6

หมายเหตุ: ^P ข้อมูลเบื้องต้น

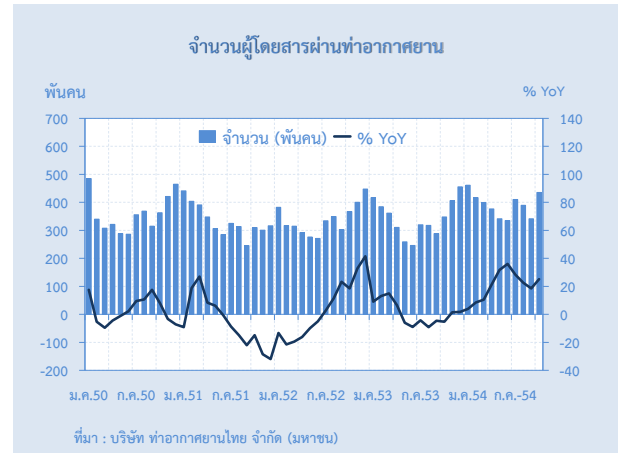
ที่มา: ธนาคารแห่งประเทศไทย สำนักงานภาคเหนือ

ในเดือนพฤศจิกายน ภาคการท่องเที่ยวปรับตัวดีขึ้นเมื่อเทียบกับระยะเดียวกันปีก่อน จากการที่นักท่องเที่ยวชาวไทยเดินทางมาท่องเที่ยวในจังหวัดหลักของภาคเหนือตอนบน เช่น เชียงใหม่ เชียงราย จากอากาศที่หนาวเย็นช่วยดึงดูดนักท่องเที่ยว การจัดงานเทศกาลลอยกระทงในพื้นที่ต่างๆ และนักท่องเที่ยวที่อพยพหนีภัยน้ำท่วมจาก กทม. ที่ยังพำนักอยู่ต่อเนื่อง

เครื่องชี้สำคัญที่สะท้อนการปรับตัวดีขึ้นภาคการท่องเที่ยว ได้แก่ จำนวนผู้โดยสารผ่านท่าอากาศยานภาคเหนือเพิ่มขึ้นร้อยละ 11.6 จากระยะเดียวกันปีก่อน โดยขยายตัวมากที่สุดที่ท่าอากาศยานเชียงใหม่ และพิษณุโลกที่ร้อยละ 11.9 และ 79.5 ตามลำดับ



อัตราเข้าพักอยู่ที่ร้อยละ 55.6 เพิ่มขึ้นจากร้อยละ 39.5 ในเดือนก่อนหน้า ส่วนราคาห้องพักเฉลี่ยอยู่ที่ 1,176.90 บาทต่อคืน ทั้งนี้ การจัดเก็บภาษีมูลค่าเพิ่มประเภทโรงแรมและภัตตาคาร (สะท้อนภาพธุรกิจเดือนตุลาคม) ปรับตัวดีขึ้นร้อยละ 11.3 จากระยะเดียวกันปีก่อน จากการปรับตัวเพิ่มขึ้นของภาคเหนือตอนบนร้อยละ 17.3 ส่วนภาคเหนือตอนล่างปรับตัวลดลงร้อยละ 19.1 จากปัญหาอุทกภัยเป็นสำคัญ



● ภาคการค้า

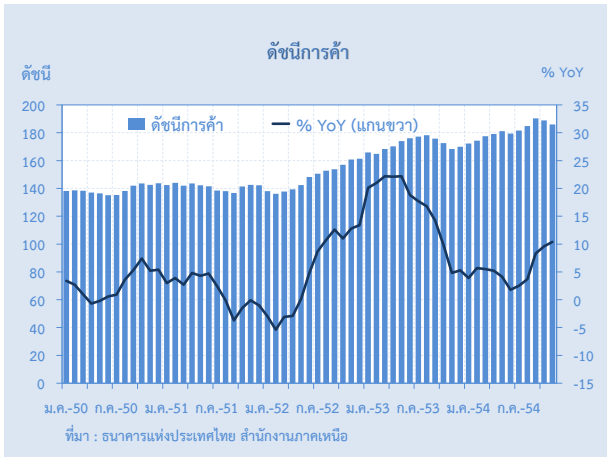
% YoY	น้ำหนัก	2553	2554					
			ครึ่งปีแรก	ไตรมาส 1	ไตรมาส 2	ไตรมาส 3	ต.ค. ^P	พ.ย. ^P
ดัชนีการค้า	100.0	171.8	177.3	174.7	179.8	185.6	188.9	185.9
%YoY		15.9	4.4	5.0	3.7	4.8	9.6	10.4
การค้าหมวดยานยนต์	46.0	167.7	177.3	173.9	180.7	175.8	180.8	172.4
%YoY		16.9	8.0	7.6	8.4	1.6	4.9	3.1
การค้าหมวดค้าส่ง	21.0	197.7	201.0	197.8	204.2	236.6	243.7	249.4
%YoY		17.9	2.8	6.5	-0.6	16.0	24.2	27.3
การค้าหมวดค้าปลีก	33.0	163.5	164.5	163.3	165.7	171.8	170.8	170.3
%YoY		13.4	0.4	0.6	0.1	2.0	6.9	9.6

ที่มา: ธนาคารแห่งประเทศไทย สำนักงานภาคเหนือ

ในเดือนพฤศจิกายน ดัชนีการค้า¹ ขยายตัวร้อยละ 10.4 จากระยะเดียวกันปีก่อน หดตัวร้อยละ 1.6 จากเดือนก่อน โดยขยายตัวในหมวดค้าส่งและหมวดค้าปลีก ส่วนหมวดยานยนต์ชะลอตัวลง โดยการค้าหมวดค้าส่ง ขยายตัวร้อยละ 27.3 และ 2.4 จากระยะเดียวกันปีก่อนและเดือนก่อนตามลำดับ โดยขยายตัวในกลุ่มสินค้าคงทนประเภทเครื่องใช้ไฟฟ้าจากฐานต่ำในปีก่อน

รวมถึงการเตรียมสินค้าไว้รองรับการจัดกิจกรรมส่งเสริมการขาย สินค้าไม่คงทนประเภทอาหารและเครื่องดื่ม โดยเฉพาะผักและผลไม้สด เครื่องดื่มที่มีแอลกอฮอล์และไม่มีแอลกอฮอล์ เครื่องดนตรีและเครื่องกีฬา สินค้าชั้นกลางประเภทวัสดุก่อสร้างและการเกษตร เนื่องจากเข้าสู่ฤดูกาลเพาะปลูกข้าวรอบใหม่ ส่วนกลุ่มสินค้าที่หดตัวลง อาทิ กลุ่มสินค้าชั้นกลางประเภทวัสดุก่อสร้าง สินค้าคงทนประเภทเครื่องใช้ครัวเรือน และเฟอร์นิเจอร์

¹ คำนวณจากภาษีมูลค่าเพิ่ม ซึ่งจังหวัดที่ประสบอุทกภัยได้แก่ สุโขทัย นครสวรรค์ อุทัยธานี พิษณุโลก พิจิตร และเชียงใหม่ กรมสรรพากรได้ขยายเวลาการยื่นแบบแสดงรายการและชำระภาษีอากรของเดือนภาษีกรกฎาคม - พฤศจิกายน 2554 เป็นให้ยื่นแบบภายใน 30 ธันวาคม 2554 ซึ่งจะมีผลทำให้ต้องปรับปรุงดัชนีการค้าย้อนหลัง



การค้าหมวดค้าปลีก ขยายตัวร้อยละ 9.6 จากระยะเดียวกันปีก่อน แต่หดตัวร้อยละ 0.3 จากเดือนก่อน โดยขยายตัวในกลุ่มสินค้าไม่คงทนประเภทเครื่องดื่มที่มีแอลกอฮอล์ สินค้าคงทนประเภทเครื่องใช้ไฟฟ้าและ

● การอุปโภคบริโภคภาคเอกชน

% YoY	2553	2554					
		ครึ่งปีแรก	ไตรมาส 1	ไตรมาส 2	ไตรมาส 3	ต.ค. ^P	พ.ย. ^P
ดัชนีการอุปโภคบริโภคภาคเอกชน	131.5	132.6	132.7	132.5	131.0	130.4	133.1
%YoY	3.7	0.5	0.8	0.2	-0.8	0.3	2.2
%MoM %QoQ		1.1	2.0	-0.1	-1.1	-0.2	2.1

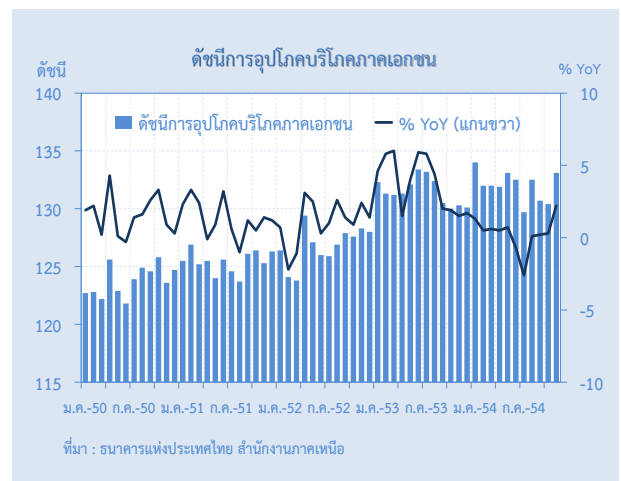
หมายเหตุ: ^P ข้อมูลเบื้องต้น

ที่มา: ธนาคารแห่งประเทศไทย สำนักงานภาคเหนือ

ในเดือนพฤศจิกายน ดัชนีการอุปโภคบริโภคภาคเอกชน อยู่ที่ระดับ 133.1 ขยายตัวร้อยละ 2.2 และ 2.1 จากระยะเดียวกันปีก่อนและเดือนก่อนตามลำดับ จากการที่ประชาชนซื้อสินค้าเพื่อทดแทนสิ่งของที่เสียหายจากน้ำท่วม รวมถึงการจตุจักรส่งเสริมการขายเพื่อกระตุ้นการบริโภค สะท้อนจากปริมาณการจัดเก็บภาษีมูลค่าเพิ่ม ขยายตัวร้อยละ 15.0 จากระยะเดียวกันปีก่อน โดยเฉพาะยอดขายในห้างสรรพสินค้าและซูเปอร์มาร์เก็ตขยายตัวต่อเนื่องสาเหตุส่วนหนึ่งจากการที่ผู้บริโภคมีความกังวลใจว่าสินค้าที่จำเป็นต่อการบริโภคจะขาดแคลนจึงเกิดการกักตุนรวมถึงการซื้อเพื่อนำไปบริจาคให้ผู้ได้รับ

ยอดขายในห้างสรรพสินค้าจากการจัดกิจกรรมส่งเสริมการขายในช่วงปลายปี เช่นเดียวกับสินค้าคงทนประเภทวัสดุก่อสร้างขยายตัวตามความต้องการที่เพิ่มขึ้น ส่วนกลุ่มสินค้าที่หดตัวลง ได้แก่ กลุ่มสินค้าไม่คงทนประเภทเสื้อผ้าและเครื่องแต่งกาย เครื่องสำอางค์ ผักและผลไม้สด สินค้าคงทนประเภทเครื่องใช้ในครัวเรือน อุปกรณ์ไฟฟ้าและแสงสว่าง

การค้าหมวดยานยนต์ ชะลอตัวลงโดยขยายตัวร้อยละ 3.1 จากระยะเดียวกันปีก่อน แต่หดตัวร้อยละ 4.6 จากเดือนก่อน ตามยอดขายอะไหล่และการซ่อมแซมยานยนต์ ขณะที่ยอดขายปลีกน้ำมันเชื้อเพลิงและยอดขายรถยนต์และรถจักรยานยนต์ยังคงขยายตัว



ผลกระทบจากน้ำท่วม ตลอดจนมีห้างสรรพสินค้าเปิดให้บริการใหม่หลายแห่งในพื้นที่ภาคเหนือ เช่นเดียวกับเครื่องใช้ไฟฟ้าที่ผู้บริโภคซื้อทดแทนส่วนที่เสียหาย



รวมถึงผู้จำหน่ายมีการจัดกิจกรรมส่งเสริมการขายเพื่อกระตุ้นยอดขาย ส่วนเครื่องใช้ในหมวดยานยนต์หดตัวลง ตามปริมาณการจดทะเบียนรถยนต์นั่ง รถยนต์เพื่อการพาณิชย์ สาเหตุจากโรงงานประกอบรถยนต์บางแห่งและโรงงานผลิตชิ้นส่วนยานยนต์ส่วนใหญ่ตั้งอยู่ในพื้นที่น้ำท่วมต้องหยุดการผลิต ส่งผลให้เกิดภาวะขาดแคลนชิ้นส่วนยานยนต์จึงไม่มีรถส่งมอบให้ลูกค้า ขณะที่ความต้องการยังคงมีอยู่อย่างต่อเนื่อง ส่วนหนึ่งลูกค้าเร่งจองรถยนต์เพื่อให้สามารถรับรถได้ทันใช้สิทธิตามมาตรการภาษีรถยนต์คันแรกของรัฐบาล ส่งผลให้มียอดค้างจองเป็นจำนวนมาก ส่วนปริมาณการจดทะเบียนรถจักรยานยนต์ขยายตัว จากการที่โรงงานผลิตกลับมาเดินเครื่องผลิตได้อีกครั้ง จึงทยอยส่งมอบให้ลูกค้าที่ค้างจองไว้ในช่วงก่อนหน้า

● การลงทุนภาคเอกชน

% YoY	2553	2554					
		ครึ่งปีแรก	ไตรมาส 1	ไตรมาส 2	ไตรมาส 3	ต.ค.	พ.ย.
ดัชนีการลงทุนภาคเอกชน	108.3	115.5	115.3	115.8	114.0	113.1	113.4
%YoY	4.4	8.1	8.5	7.8	5.6	3.9	1.2
%MoM %QoQ	-	5.3	3.4	0.4	-1.6	-0.3	0.3

ที่มา: ธนาคารแห่งประเทศไทย สำนักงานภาคเหนือ

ในเดือนพฤศจิกายน **ดัชนีการลงทุนภาคเอกชนภาคเหนือ** อยู่ที่ระดับ 113.4 หรือขยายตัวร้อยละ 1.2 จากช่วงเดียวกันปีก่อนและปรับตัวดีขึ้นจากเดือนก่อน ตามการฟื้นฟูกำลังผลิตหลังจากเครื่องใช้สำคัญ ได้แก่ **ปริมาณการจำหน่ายวัสดุก่อสร้าง** ขยายตัวร้อยละ 8.2 ปรับตัวดีขึ้นจากเดือนก่อน ตามการฟื้นฟูกำลังผลิตหลังจากเครื่องใช้สำคัญ ได้แก่ **ปริมาณการจำหน่ายวัสดุก่อสร้าง** ขยายตัวร้อยละ 9.1 โดยประเภทเพื่อที่อยู่อาศัย

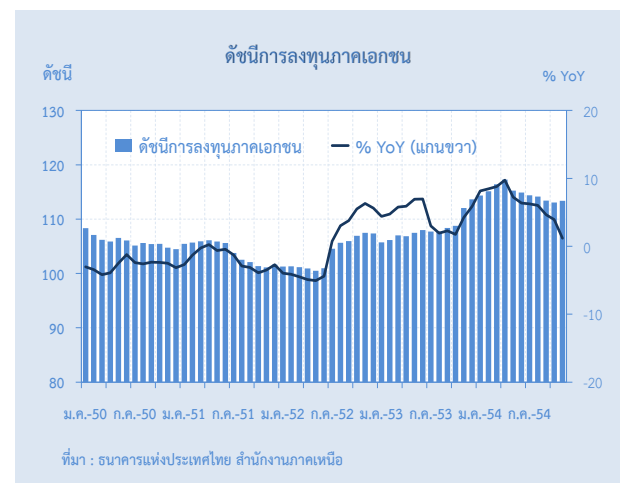
ดัชนีความเชื่อมั่นผู้บริโภคในภาคเหนือ

ดัชนีความเชื่อมั่นผู้บริโภค	2554										
	ม.ค.	ก.พ.	มี.ค.	เม.ย.	พ.ค.	มิ.ย.	ก.ค.	ส.ค.	ก.ย.	ต.ค.	พ.ย.
CCI รวม	84.4	83.9	83.2	82.9	83.4	84.5	86.2	85.5	83.7	77.3	76.1
- ภาวะเศรษฐกิจ	75.2	74.9	73.7	73.1	73.2	74.3	76.3	75.7	73.7	66.9	65.7
- โอกาสหางาน	75.4	75.3	74.4	74.0	74.3	75.6	77.2	76.4	75.1	69.0	67.7
- รายได้อาคต	102.7	101.6	101.4	101.7	102.8	103.6	105.1	104.3	102.4	96.0	94.8
CCI ปัจจุบัน	60.3	61.0	66.9	65.7	65.0	65.9	67.1	66.4	64.7	56.5	55.2
CCI อนาคต (6เดือน)	90.0	88.8	88.0	88.1	89.2	90.5	92.6	91.9	90.1	84.9	83.7

ที่มา : ศูนย์พยากรณ์เศรษฐกิจและธุรกิจ มหาวิทยาลัยหอการค้าไทย

ขณะที่**ความเชื่อมั่นของผู้บริโภค** ในภาคเหนือปรับตัวลดลงต่อเนื่อง จากผลกระทบของอุทกภัยและความวิตกกังวลในความผันผวนของเศรษฐกิจโลกที่จะส่งผลกระทบต่อเศรษฐกิจประเทศไทย

ปริมาณการใช้ไฟฟ้า ในครัวเรือน เดือนตุลาคม 2554 ขยายตัวร้อยละ 4.9 จากระยะเดียวกันปีก่อน





ขยายตัวดีในจังหวัดสำคัญทางเศรษฐกิจโดยเฉพาะอย่างยิ่งภาคเหนือตอนบน อาทิ จังหวัดเชียงใหม่ เชียงราย ประเพณีอาคารพาณิชย์ขนาด 1-3 ชั้น ขยายตัวในประเภทธุรกิจห้างค้าปลีกสมัยใหม่ หรือ Modern Trade และธุรกิจค้าวัสดุก่อสร้าง **ปริมาณการจดทะเบียนรถยนต์เพื่อการพาณิชย์** หดตัวร้อยละ 4.3 ส่วนหนึ่งจากปัญหาการขาดแคลนชิ้นส่วนยานยนต์ เนื่องจากโรงงานได้รับผลกระทบจากน้ำท่วม **ด้านรายได้ค่าธรรมเนียมการจดทะเบียนที่ดิน** ขยายตัวร้อยละ 2.1

สำหรับความสนใจต่อการลงทุนในระยะต่อไป สะท้อนจาก**มูลค่าการได้รับอนุมัติส่งเสริมการลงทุนในภาคเหนือ** เงินลงทุน 6,182.0 ล้านบาท เป็นการลงทุนในหมวดบริการและสาธารณูปโภค ประเภท

โรงไฟฟ้าจากเชื้อเพลิงชีวมวล หมวดเกษตรกรรมและผลิตผลการเกษตร ประเภทธุรกิจฟาร์มไก่เนื้อ และหมวดอุตสาหกรรมเบา ประเภทอุตสาหกรรมผลิตเลนส์ ในเขตนิคมอุตสาหกรรมลำพูน เป็นสำคัญ

มูลค่าโครงการที่ได้รับอนุมัติส่งเสริมการลงทุนจาก BOI ในเขตภาคเหนือ

หมวดผลิตภัณฑ์	2553	2554					
		ครึ่งปีแรก	ไตรมาส 1	ไตรมาส 2	ไตรมาส 3	ต.ค.	พ.ย.
เกษตรกรรมและผลิตผลการเกษตร	3,087.7	5,611.3	3,209.5	2,401.8	213.4	0.0	2,387.5
บริการและสาธารณูปโภค	11,711.4	11,298.6	5,718.1	5,580.5	160.4	88.2	2,552.5
ผลิตภัณฑ์กระดาษและพลาสติก	70.5	56.4	56.4	0.0	0.0	4.0	0.0
ผลิตภัณฑ์โลหะ เครื่องจักรและอุปกรณ์	254.4	114.2	114.2	0.0	75.4	40.0	0.0
เหมืองแร่ เซรามิกส์ และโลหะขั้นมูลฐาน	4,101.0	0.0	0.0	0.0	0.0	0.0	0.0
อิเล็กทรอนิกส์ และเครื่องใช้ไฟฟ้า	4,528.8	1,073.4	44.6	1,028.8	1,953.4	0.0	0.0
อุตสาหกรรมเบา	535.2	420.0	411.2	8.8	11.7	155.1	1,242.0
รวม (หน่วย : ล้านบาท)	24,289.0	18,573.9	9,554.0	9,019.9	2,414.3	287.3	6,182.0

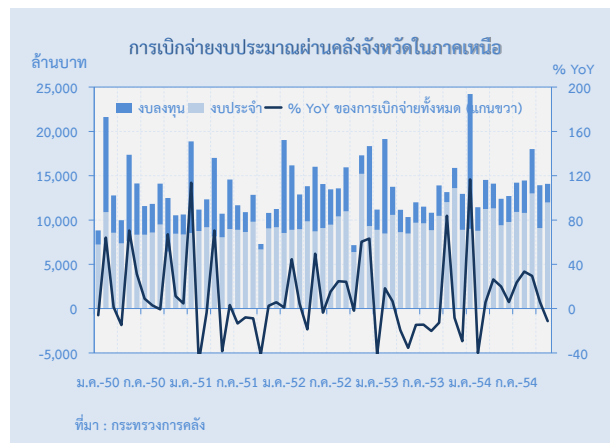
ที่มา : BOI

● การเบิกจ่ายงบประมาณผ่านคลังจังหวัดในภาคเหนือ

รายการ	2553	2554					
		ครึ่งปีแรก	ไตรมาส 1	ไตรมาส 2	ไตรมาส 3	ต.ค.	พ.ย.
รายจ่ายประจำ (พันล้านบาท)	118.2	59.5	29.0	30.5	34.7	9.0	12.0
%YoY	2.1	8.8	4.0	13.8	19.9	-24.3	-11.9
รายจ่ายลงทุน (พันล้านบาท)	37.6	29.9	21.2	8.7	12.0	5.0	2.1
%YoY	-39.4	30.8	31.1	30.1	64.0	328.4	-7.3
การเบิกจ่ายทั้งสิ้น (พันล้านบาท)	155.8	89.4	50.2	39.2	46.7	14.0	14.1
%YoY	-12.4	15.3	13.9	17.1	28.8	6.0	-11.3

ที่มา: กระทรวงการคลัง

ในเดือนพฤศจิกายน การเบิกจ่ายงบประมาณผ่านคลังจังหวัดในภาคเหนือมีมูลค่าทั้งสิ้น 14,083.1 ล้านบาท ลดลงจากระยะเดียวกันปีก่อนร้อยละ 11.3 โดยลดลงทั้งภาคเหนือตอนบนและตอนล่าง เนื่องจากรฐานการเบิกจ่ายช่วงเดียวกันปีก่อนสูง กอปรกับพระราชบัญญัติงบประมาณรายจ่ายประจำปี 2555 ยังไม่ประกาศใช้ โดย**รายจ่ายประจำ**มีการเบิกจ่ายลดลงร้อยละ 11.9 เหลือ 11,979.0 ล้านบาท ตามเงิน



ที่มา : กระทรวงการคลัง



อุดหนุนในส่วนของงบประจำที่ลดลงร้อยละ 34.7 อย่างไรก็ดี การเบิกจ่ายด้านบุคลากรและงบดำเนินงานขยายตัวดี

ด้าน*รายจ่ายลงทุน*ลดลงร้อยละ 7.3 เหลือ 2,104.1 ล้านบาท จากเงินอุดหนุนในส่วนของงบลงทุนที่ลดลงร้อยละ 32.2 อย่างไรก็ดี การเบิกจ่ายในหมวด

ที่ดินและสิ่งก่อสร้างขยายตัวร้อยละ 8.9 จากระยะเดียวกันปีก่อน

สำหรับ*อัตราการเบิกจ่าย*งบประมาณในภาคเหนืออยู่ที่ร้อยละ 59.8 สูงกว่าร้อยละ 46.9 จากระยะเดียวกันปีก่อน

● การค้าต่างประเทศ

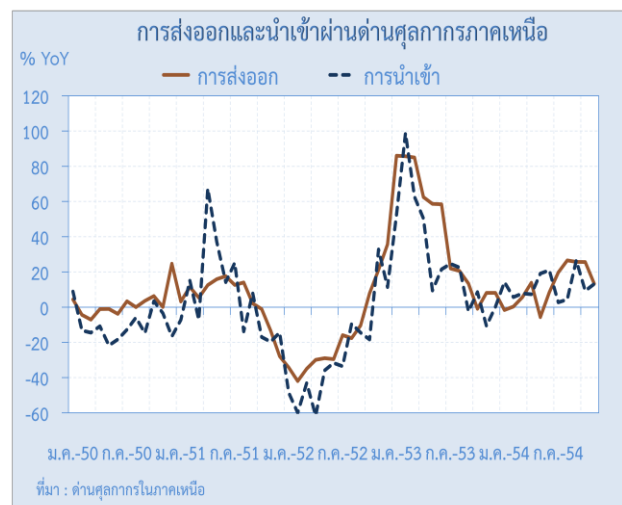
รายการ	2553	2554					
		ครึ่งปีแรก	ไตรมาส 1	ไตรมาส 2	ไตรมาส 3	ต.ค.	พ.ย.
การส่งออก (ล้านดอลลาร์สหรัฐฯ)	3,184.6	1,711.9	815.0	896.8	922.5	309.3	294.4
%YoY	36.1	3.3	1.6	4.9	24.0	25.6	13.3
การนำเข้า (ล้านดอลลาร์สหรัฐฯ)	1,384.5	733.1	350.5	382.6	416.8	124.2	143.3
%YoY	19.9	12.5	9.1	15.8	10.9	9.3	13.2

ที่มา: ด้านศุลกากรในภาคเหนือ

ในเดือนพฤศจิกายน มูลค่า*การส่งออกผ่านด่านศุลกากร (รวมการส่งออกผ่านด่านชายแดน)* ในภาคเหนือขยายตัวในอัตราชะลอลงจากระยะเดียวกันปีก่อนร้อยละ 13.3 เป็น 294.4 ล้านดอลลาร์ สรอ.เป็นผลจากการส่งออกผ่านด่านชายแดนที่ขยายตัวร้อยละ 37.7 เป็น 135.5 ล้านดอลลาร์ สรอ. ตามการส่งออกไปพม่าและลาว ส่วนการส่งออกผ่านด่านลำพูน หดตัวร้อยละ 3.5 คงเหลือ 150.4 ล้านดอลลาร์ สรอ. โดยการส่งออกสินค้าอุตสาหกรรม และสินค้าเกษตร ที่ชะลอลงจากผลกระทบอุทกภัยในภาคกลางของประเทศ และอุปสงค์จากกลุ่มประเทศยุโรป และสหรัฐฯ ที่ปรับลดลง

*การนำเข้า*ผ่านด่านศุลกากรในภาคเหนือขยายตัวจากระยะเดียวกันปีก่อนร้อยละ 13.2 เป็น 143.3 ล้านดอลลาร์ สรอ. ตามการนำเข้าวัตถุดิบและสินค้าชั้นกลาง สินค้าทุน ส่วนหนึ่งเพื่อผลิตทดแทนโรงงานอุตสาหกรรมที่ได้รับผลกระทบจากอุทกภัยในภาคกลาง ส่วน

การนำเข้าสินค้าอุปโภคบริโภคหดตัวตามการนำเข้าสินค้าประเภทฟุ่มเฟือย ด้าน*การนำเข้าผ่านด่านชายแดน* หดตัวร้อยละ 4.8 คงเหลือ 12.4 ล้านดอลลาร์ สรอ. ตาม การนำเข้าสินค้าจากพม่าและจีนที่ยังหดตัวจากสาเหตุที่ทางการจีนระงับการเดินเรือในแม่น้ำโขง





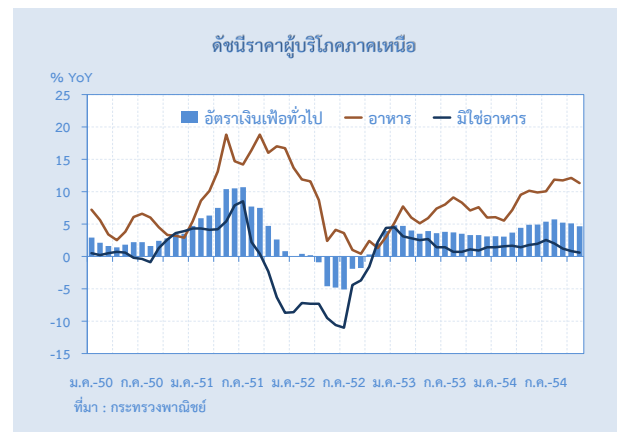
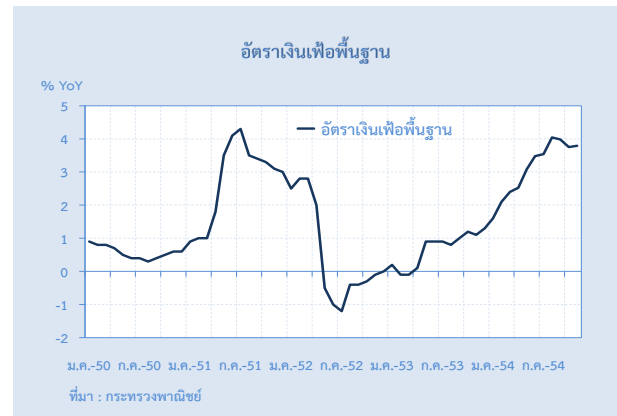
● **ระดับราคา**

%YoY	2553	2554					
		ครึ่งปีแรก	ไตรมาส 1	ไตรมาส 2	ไตรมาส 3	ต.ค.	พ.ย.
ดัชนีราคาผู้บริโภคทั่วไป	3.74	4.01	3.28	4.74	5.44	5.10	4.65
อาหารและเครื่องดื่ม	6.96	8.07	6.25	9.85	11.22	12.11	11.32
มิใช่อาหารและเครื่องดื่ม	1.94	1.62	1.54	1.71	1.91	0.83	0.59
ดัชนีราคาผู้บริโภคพื้นฐาน	0.68	2.53	2.02	3.03	3.85	3.75	3.79

ที่มา: กระทรวงพาณิชย์

ในเดือนพฤศจิกายน ราคาสินค้าที่ยังคงปรับลดลง โดยเฉพาะกลุ่มอาหารสดและพลังงาน ส่งผลให้ **อัตราเงินเพื่อภาคเหนือ** ปรับลดลงต่อเนื่องจากเดือนก่อนอยู่ที่ร้อยละ 4.65 **หมวดอาหารและเครื่องดื่ม** ลดลงอยู่ที่ร้อยละ 11.32 ตามการลดลงของกลุ่มอาหารสดบางประเภท อาทิ นื้อสุกร ผลผลิตออกสู่ตลาดมากจากสถานการณ์น้ำท่วมทำให้ผู้เลี้ยงสุกรเร่งระบายสุกรออกสู่ตลาด อย่างไรก็ตาม ราคาสินค้าบางประเภทยังได้รับผลกระทบจากภาวะน้ำท่วม อาทิ ผักสด ไข่ เนื่องจากพื้นที่แหล่งผลิตได้รับความเสียหาย **หมวดอื่นๆ ไม่ใช่อาหารและเครื่องดื่ม** ลดลงอยู่ที่ร้อยละ 0.59 ตามการลดลงของหมวดพาหนะ การขนส่งและการสื่อสาร ที่หดตัวร้อยละ 0.67 จากราคาขายปลีกน้ำมันเชื้อเพลิงในประเทศที่โดยเฉลี่ยปรับลดลง

สำหรับ**เงินเพื่อพื้นฐาน** เพิ่มขึ้นร้อยละ 3.79 สะท้อนการส่งผ่านต้นทุนต่อราคาสินค้าชัดเจน โดยเฉพาะต้นทุนค่าขนส่งจากเหตุการณ์น้ำท่วม



● **การจ้างงาน**

รายการ	2553			2554		
	ส.ค.	ก.ย.	ต.ค.	ส.ค.	ก.ย.	ต.ค.
จำนวนผู้ว่างงาน (พันคน)	78	n.a.	70	41	53	49
อัตราการว่างงาน (ร้อยละ)	1.1	n.a.	1.0	0.6	0.7	0.7

ที่มา: สำนักงานสถิติแห่งชาติ



ในเดือนตุลาคม การจ้างงานโดยรวมของภาคเหนือลดลงในหลายภาคการผลิตอันเป็นผลมาจากปัญหาอุทกภัย ขณะที่อัตราการว่างงานยังทรงตัวอยู่ในระดับต่ำ

การจ้างงาน ผู้มีงานทำมีจำนวน 7.2 ล้านคน หดตัวร้อยละ 0.01 ตามการจ้างงานนอกภาคเกษตรกรรมหดตัวต่อเนื่องร้อยละ 0.9 โดยสาขาที่ลดลงมากที่สุดได้แก่ สาขาโรงแรมและภัตตาคาร ส่วนหนึ่งมาจากการท่องเที่ยวที่ได้รับผลกระทบจากอุทกภัย อย่างไรก็ตาม การจ้างงานภาคเกษตรกรรมขยายตัวร้อยละ 1.0 เนื่องจากเข้าสู่ฤดูกาลเก็บเกี่ยว แต่อัตราการขยายตัวไม่สูงมากเนื่องจากพื้นที่ภาคเหนือตอนล่างได้รับผลกระทบจากอุทกภัยซึ่งเป็นอุปสรรคต่อการเก็บเกี่ยวผลผลิต ส่งผลให้มีแรงงานรอฤดูกาลเพาะปลูกเพิ่มขึ้น

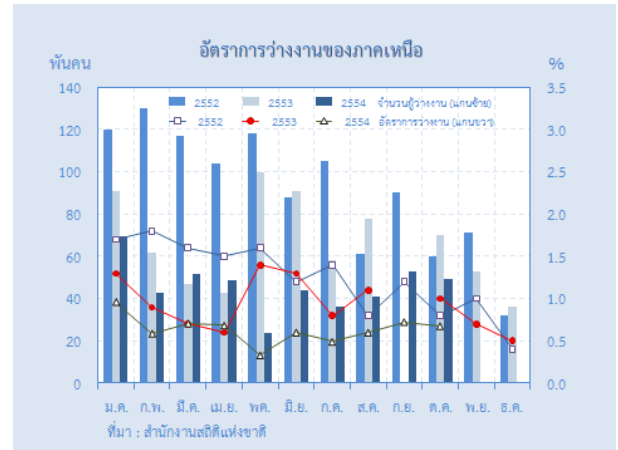
ภาวะการว่างงาน อัตราการว่างงานทรงตัวอยู่ในระดับต่ำเท่ากับเดือนก่อนที่ร้อยละ 0.7 หรือมีจำนวนผู้ว่างงาน 0.05 ล้านคน

● การเงิน

%YoY	2553	2554					
		ครึ่งปีแรก	ไตรมาส 1	ไตรมาส 2	ไตรมาส 3	ต.ค.	พ.ย.
เงินฝากของธนาคารพาณิชย์ (พันล้านบาท)	407.4	435.1	431.8	435.1	432.8	435.0	437.0
%YoY	3.9	8.7	8.3	8.7	9.1	9.4	8.1
เงินให้สินเชื่อของธนาคารพาณิชย์ (พันล้านบาท)	349.4	370.9	354.5	370.9	385.6	390.0	397.0
%YoY	12.8	14.1	11.9	14.1	14.9	16.0	14.6
สัดส่วนการให้สินเชื่อต่อเงินฝาก	85.8	85.2	82.1	85.2	89.1	89.7	90.8

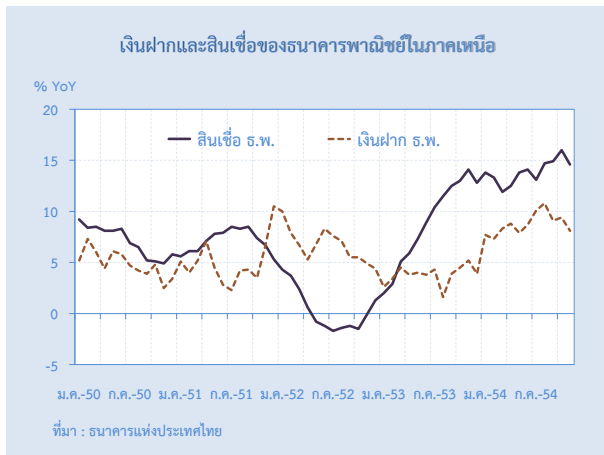
ที่มา: ธนาคารแห่งประเทศไทย

ยอดคงค้าง**เงินฝากของธนาคารพาณิชย์ในภาคเหนือ ณ สิ้นเดือนพฤศจิกายน** มีจำนวน 437,034 ล้านบาท ขยายตัวจากระยะเดียวกันปีก่อนร้อยละ 8.1 ชะลอตัวจากเดือนก่อน อย่างไรก็ตาม เมื่อเทียบกับเดือนก่อนหน้ายอดคงค้างเงินฝากเพิ่มขึ้น 2,040 ล้านบาท ส่วนหนึ่งจากการจัดมทกรรมทางการเงิน โดยธนาคาร



สำหรับ**จำนวนผู้ประกันตนในระบบประกันสังคม** ณ สิ้นเดือนพฤศจิกายน 2554 รวมตามมาตรา 33 (ภาคบังคับ) และ 39 (ภาคสมัครใจ) มีจำนวน 766,527 ราย เพิ่มขึ้นจากระยะเดียวกันปีก่อนร้อยละ 4.2 โดยจำแนกเป็นผู้ประกันตนตามมาตรา 33 เพิ่มขึ้นร้อยละ 2.3 เป็น 644,104 ราย และผู้ประกันตนตามมาตรา 39 เพิ่มขึ้นร้อยละ 14.9 เป็น 122,423 ราย

พาณิชย์เสนอผลิตภัณฑ์เงินฝากที่จูงใจ ทำให้เงินฝากส่วนใหญ่เพิ่มขึ้นในภาคเหนือตอนบนโดยเฉพาะในจังหวัดเชียงใหม่ 1,303 ล้านบาท และเชียงราย 555 ล้านบาท ทั้งนี้ เงินฝากขยายตัวดีในจังหวัดอุทัยธานี เชียงราย น่าน และพิษณุโลก ร้อยละ 16.1, 12.0, 11.9 และ 11.3 ระยะเดียวกันปีก่อน ตามลำดับ



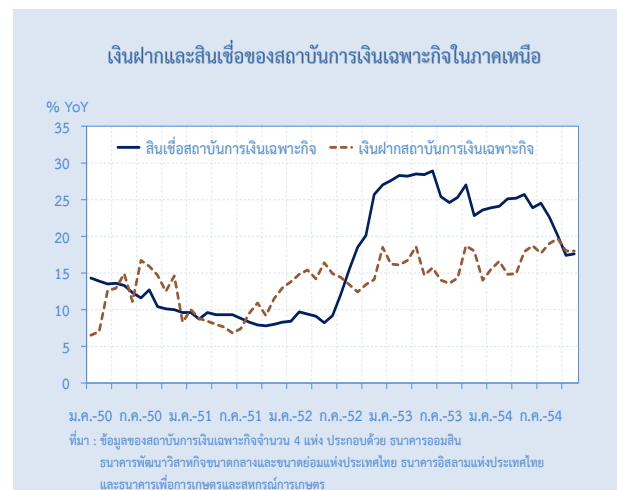
ด้านเงินให้สินเชื่อของธนาคารพาณิชย์ มียอดคงค้าง 397,010 ล้านบาท ขยายตัวร้อยละ 14.6 ชะลอตัวจากเดือนก่อน อย่างไรก็ตาม เมื่อเทียบกับเดือนก่อนหน้า

%YoY	2553	2554					
		ครึ่งปีแรก	ไตรมาส 1	ไตรมาส 2	ไตรมาส 3	ต.ค.	พ.ย.
เงินฝากของสถาบันการเงินเฉพาะกิจ (พันล้านบาท)	238.0	257.8	250.4	257.8	259.3	263.9	275.6
%YoY	14.0	18.7	14.8	18.7	19.7	18.0	18.0
เงินให้สินเชื่อของสถาบันการเงินเฉพาะกิจ (พันล้านบาท)	330.3	358.3	347.5	358.3	370.4	374.0	380.2
%YoY	23.6	23.9	25.1	23.9	20.1	17.4	17.6
สัดส่วนการให้สินเชื่อต่อเงินฝาก	138.8	139.0	138.8	139.0	142.8	141.7	138.0

ที่มา : ข้อมูลของสถาบันการเงินเฉพาะกิจจำนวน 4 แห่ง ประกอบด้วย ธนาคารออมสิน ธนาคารพัฒนาวิสาหกิจขนาดกลางและขนาดย่อมแห่งประเทศไทย ธนาคารอิสลามแห่งประเทศไทย และธนาคารเพื่อการเกษตรและสหกรณ์การเกษตร

ยอดคงค้างเงินฝากของสถาบันการเงินเฉพาะกิจ ในภาคเหนือ ณ สิ้นพฤศจิกายน มียอดคงค้าง 275,634 ล้านบาท ขยายตัวจากระยะเดียวกันปีก่อนร้อยละ 18.0 โดยเมื่อเทียบกับเดือนก่อนหน้า ยอดคงค้างของเงินฝากเพิ่มขึ้น 11,715 ล้านบาท ส่วนหนึ่งจากการระดมเงินฝาก โดยการเสนอผลิตภัณฑ์เงินฝากที่จูงใจเพื่อรองรับการขยายตัวของเงินให้สินเชื่อ ทั้งนี้ เงินฝากเพิ่มขึ้นมากที่ธนาคารเพื่อการเกษตรและสหกรณ์การเกษตร จากเงินฝากออมทรัพย์ และธนาคารออมสิน จากเงินฝากเผื่อเรียก และสลากออมทรัพย์

ยอดคงค้างเงินให้สินเชื่อเพิ่มขึ้น 6,992 ล้านบาท โดยภาคเหนือตอนบนเพิ่มขึ้นตามความต้องการสินเชื่อของสหกรณ์ออมทรัพย์ ธุรกิจค้าปลีกค้าส่ง รับเหมาก่อสร้าง สถาบันบริการน้ำมัน ธุรกิจโรงแรม และสินเชื่ออุปโภคบริโภคส่วนบุคคล ในขณะที่ภาคเหนือตอนล่างเพิ่มขึ้นตามความต้องการสินเชื่อของสหกรณ์ออมทรัพย์ ธุรกิจโรงสีข้าว และค้าพืชไร่ ทั้งนี้ เงินให้สินเชื่อขยายตัวดีในจังหวัดน่าน แพร่ ตาก และอุดรธานี ร้อยละ 32.0, 23.2, 22.6 และ 21.8 ตาม ระยะเวลาเดียวกันปีก่อน ลำดับสำหรับสัดส่วนเงินให้สินเชื่อต่อเงินฝากเท่ากับร้อยละ 90.8 เพิ่มขึ้นจากร้อยละ 89.7 ในเดือนก่อนหน้า





ด้านเงินให้สินเชื่อมียอดคงค้าง 380,239 ล้านบาท ขยายตัวจากระยะเดียวกันปีก่อนร้อยละ 17.6 โดยเมื่อเทียบกับเดือนก่อนหน้ายอดคงค้างของเงินให้สินเชื่อเพิ่มขึ้น 6,190 ล้านบาท ส่วนใหญ่เป็นการเพิ่มขึ้นของสินเชื่ออุปโภคบริโภคส่วนบุคคล พัฒนากลุ่มอาชีพ และสินเชื่อธุรกิจของธนาคารออมสิน และ

สินเชื่อแก่เกษตรกรของธนาคารเพื่อการเกษตรและสหกรณ์การเกษตร

สำหรับสัดส่วนเงินให้สินเชื่อต่อเงินฝากอยู่ที่ร้อยละ 138.0 ลดลงจากร้อยละ 141.7 ในเดือนก่อน

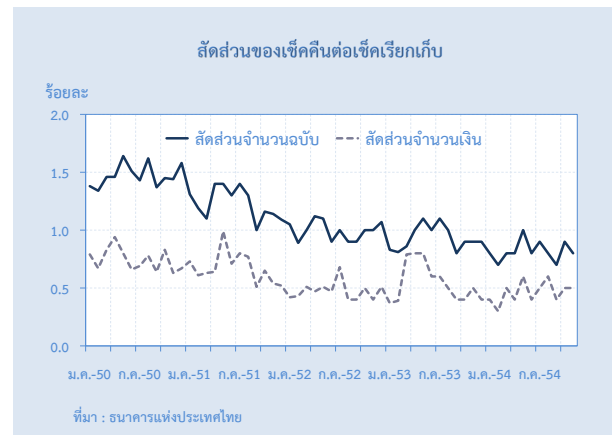
● สำนักหักบัญชี

รายการ	2553	2554					
		ครึ่งปีแรก	ไตรมาส 1	ไตรมาส 2	ไตรมาส 3	ต.ค.	พ.ย.
ปริมาณเช็คเรียกเก็บ (พันฉบับ)	3,105.4	1,576.8	802.2	774.6	784.2	230.8	245.7
มูลค่าเช็คเรียกเก็บ (พันล้านบาท)	564.7	304.4	156.8	147.6	153.3	47.4	48.9
ปริมาณเช็คคืน (พันฉบับ)	28.9	13.1	6.3	6.8	6.5	2.0	2.0
มูลค่าเช็คคืน (พันล้านบาท)	3.0	1.3	0.6	0.7	0.7	0.2	0.2

ที่มา: ธนาคารแห่งประเทศไทย

ในเดือนพฤศจิกายน ปริมาณการใช้เช็คผ่านสำนักหักบัญชี ทั้ง 18 แห่งในภาคเหนือ มีจำนวน 245,746 ฉบับ มูลค่า 48,942.7 ล้านบาท โดยปริมาณเช็คเรียกเก็บและมูลค่าเช็คเรียกเก็บลดลงต่อเนื่องจากเดือนก่อนเป็นร้อยละ 6.4 และ 5.6 จากระยะเดียวกันปีก่อน ตามลำดับ จากผู้ประกอบการภาคเอกชนบางส่วนอยู่ระหว่างการเปิดกิจการภายหลังได้รับผลกระทบจากอุทกภัย ด้านปริมาณเช็คคืนด้วยเหตุผลไม่มีเงินมีจำนวน 2,031 ฉบับ มูลค่า 237.6 ล้านบาท โดยปริมาณเช็คคืนด้วยเหตุผลไม่มีเงินลดลงร้อยละ 11.7 ขณะที่มูลค่าเช็คคืนด้วยเหตุผลไม่มีเงินเพิ่มขึ้นเล็กน้อยร้อยละ 0.04 จากระยะเดียวกันปีก่อน

สำหรับเช็คคืนด้วยเหตุผลไม่มีเงินต่อเช็คเรียกเก็บทั้งปริมาณและมูลค่ามีสัดส่วนร้อยละ 0.8 และ 0.5 ตามลำดับ





ส่วนที่ 3 เครื่องชี้วัดเศรษฐกิจที่สำคัญ

	2554					
	มี.ย.	ก.ค.	ส.ค.	ก.ย.	ต.ค.	พ.ย.
ภาคเศรษฐกิจจริง (% การเปลี่ยนแปลงจากระยะเดียวกันปีก่อน นอกจากระบุเป็นอย่างอื่น)						
ราคาพืชผลสำคัญ						
ข้าวเปลือกเจ้าหน้าปี 5%	0.4	0.3	6.8	19.0	25.5	29.8
ข้าวเปลือกเหนียวหน้าปีเมล็ดยาว	-	-	-	-	-	-4.1
อ้อย	-	-	-	-	-	0.6
มันสำปะหลังคละ	-	-	-	-	-	-1.6
ข้าวโพดความชื้นไม่เกิน 14%	-	-	-12.7	-8.0	-0.4	5.9
ดัชนีผลผลิตอุตสาหกรรมที่ปรับฤดูกาล (ระดับ)	153.3	166.5	134.9	133.0 ^R	132.3	147.0
ดัชนีผลผลิตอุตสาหกรรมที่ไม่ปรับฤดูกาล (ระดับ)	135.8	163.1	157.6	141.6 ^R	147.6	158.0
ดัชนีผลผลิตอุตสาหกรรมที่ไม่ปรับฤดูกาล	-17.6	5.2	-7.3	-5.4 ^R	-8.4	-3.5
เครื่องชี้การอุปโภคบริโภคภาคเอกชน						
- ภาวข้อมูลค่าเพิ่ม (Real term)	-3.4	-13.1	-6.4	-5.6	0.6 ^P	15.0 ^P
- ปริมาณรถยนต์จดทะเบียน	-1.1	-5.2	7.2	-0.2	-2.6	-19.2
- ปริมาณรถจักรยานยนต์จดทะเบียน	19.1	7.3	19.1	10.0	3.2	6.3
- ปริมาณการใช้ไฟฟ้าเพื่อที่อยู่อาศัย	-6.8	-2.7	3.8	7.2	4.9	n.a.
เครื่องชี้การลงทุนภาคเอกชน						
- พื้นที่อนุญาตรับก่อสร้างในเขตเทศบาล	89.2	22.4	5.5	41.0	6.0	-36.0
- ค่าธรรมเนียมขายและขายฝากที่ดิน	121.4	25.2	32.7	-31.9	-18.4	2.1
ภาคการค้า	1.8	2.5	3.7	8.3	9.6 ^P	10.4 ^P
- หมวดยานยนต์	5.4	1.5	-0.6	4.0	4.9 ^P	3.1 ^P
- หมวดค้าส่ง	-3.2	8.1	16.8	23.7	24.2 ^P	27.3 ^P
- หมวดค้าปลีก	0.4	0.1	1.2	4.5	6.9 ^P	9.6 ^P
ภาคบริการ						
- จำนวนผู้โดยสารผ่านท่าอากาศยาน	36.0	28.3	22.6	18.5	25.2	11.6
- ภาวข้อมูลค่าเพิ่มประเภทโรงแรมและภัตตาคาร <i>*(สะท้อนภาพเดือนก่อนหน้า)</i>	22.4	14.2	11.2	25.6	16.4	11.3 ^P
- การใช้ไฟฟ้าภาคบริการ	-2.7	0.2	3.1	2.9	-3.1	n.a.
- อัตราการเข้าพัก (ร้อยละ)	31.0	45.9	42.6	39.4	39.5	55.6
- ราคาห้องพักเฉลี่ย (บาท)	1,129.9	1,221.2	1,193.2	1,070.7	1,153.7	1,176.9 ^P
ดัชนีราคาผู้บริโภคทั่วไป	4.93	5.37	5.73	5.21	5.10	4.65
- อาหารและเครื่องดื่ม	9.87	10.05	11.85	11.74	12.11	11.32
- มิใช่อาหารและเครื่องดื่ม	1.95	2.54	2.00	1.20	0.83	0.59
ดัชนีราคาผู้บริโภคพื้นฐาน (ไม่รวมราคาอาหารสดและพลังงาน)	3.48	3.54	4.04	3.98	3.75	3.79
ภาคต่างประเทศ (ล้านดอลลาร์ สรอ. นอกจากจะระบุเป็นอย่างอื่น)						
สินค้าออกผ่านด่านศุลกากร	315.6	297.6	317.1	307.9	309.3	294.4
(Δ %)	8.4	19.7	26.6	25.7	25.6	13.3
สินค้าเข้าผ่านด่านศุลกากร	139.1	130.0	136.2	150.6	124.2	143.3
(Δ %)	21.0	2.7	4.4	26.6	9.3	13.2
เงินฝากของธนาคารพาณิชย์	435.1	434.1	432.1	432.8	435.0	437.0
(Δ %)	8.7	10.1	10.8	9.1	9.4	8.1
เงินให้สินเชื่อของธนาคารพาณิชย์	370.9	369.4	380.2	385.6	390.0	397.0
(Δ %)	14.1	13.1	14.7	14.9	16.0	14.6



ส่วนที่ 4 รายงานพิเศษ

สินค้าเกษตรสำคัญ: ข้าว⁴

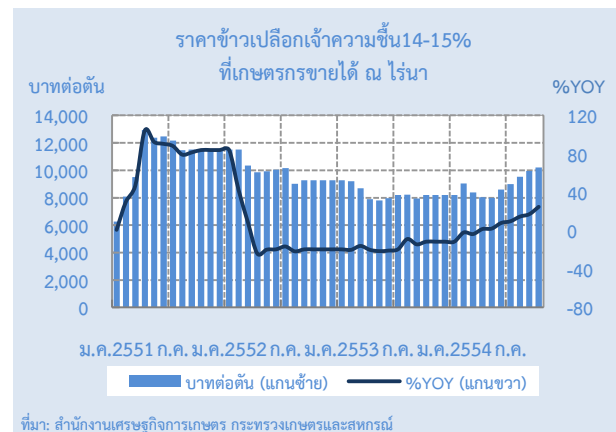
เดือนพฤศจิกายน 2554 ราคาข้าวเปลือกภายในประเทศ ซึ่งเป็นราคานอกโครงการรับจำนำ สูงขึ้นต่อเนื่องจากเดือนก่อนและระยะเดียวกันปีก่อน ส่วนหนึ่งเป็นผลจากผลผลิตลดลง เนื่องจากผลผลิตบางส่วนได้รับความเสียหายจากอุทกภัยที่ช้งนานกว่าทุกปี ประกอบกับเกษตรกรบางส่วนนำข้าวเปลือกไปจำนำกับทางการที่ให้ผลตอบแทนสูงกว่า อย่างไรก็ตาม ราคาข้าวเปลือกภายในประเทศยังต่ำกว่าราคารับจำนำ เนื่องจากเกษตรกรส่วนใหญ่ขายข้าวนอกโครงการรับจำนำ และใช้สิทธิเยียวยาผู้นำท่วมจากภาครัฐไปก่อนแล้ว อีกทั้งความต้องการข้าวไทยจากต่างประเทศลดลง เนื่องจากราคาส่งออกข้าวไทยอยู่ในระดับสูงมากเมื่อเทียบกับราคาในตลาดโลก

แนวโน้มราคาข้าวไทยปี 2555 คาดว่า สูงขึ้นจากปีก่อนหากรัฐบาลไทยคงดำเนินนโยบายยกระดับราคาข้าวเปลือกภายในประเทศต่อเนื่อง อย่างไรก็ตาม ขึ้นกับแนวทางในการระบายสต็อกข้าวของทางการไทยในระยะต่อไปและสถานการณ์ผลผลิตข้าวโลก เป็นสำคัญ

1. ภาวะราคาข้าว

1.1 เดือนพฤศจิกายน 2554

ราคาข้าวเปลือกภายในประเทศเดือนพฤศจิกายน 2554 ซึ่งเป็นราคานอกโครงการรับจำนำ สูงขึ้นต่อเนื่องจากเดือนก่อนและระยะเดียวกันปีก่อน ส่วนหนึ่งเป็นผลจากผลผลิตลดลง เนื่องจากผลผลิตบางส่วนได้รับความเสียหายจากอุทกภัยที่ช้งนานกว่าทุกปี ประกอบกับเกษตรกรบางส่วนนำข้าวเปลือกไปจำนำกับทางการที่ให้ผลตอบแทนสูงกว่า โดยราคาข้าวเปลือกเจ้าความชื้น 14-15% เฉลี่ยตันละ 10,305 บาท เพิ่มขึ้นจากเดือนก่อนที่เฉลี่ยตันละ 10,217 บาท และสูงขึ้นเมื่อเทียบกับระยะเดียวกันปีก่อนร้อยละ 25.2 ราคาข้าวเปลือกหอมมะลิ เฉลี่ยตันละ 15,219 บาท เพิ่มขึ้นจากเดือนก่อนที่เฉลี่ยตันละ 14,265 บาท และสูงขึ้นเมื่อเทียบกับระยะเดียวกัน



ปีก่อนร้อยละ 15.4 สำหรับราคาข้าวเปลือกเหนียวนาปี แม้จะลดลงเมื่อเทียบกับระยะเดียวกันปีก่อน แต่ยังคงอยู่ในระดับสูงคือเฉลี่ยตันละ 13,390 บาท อย่างไรก็ตาม ราคาข้าวเปลือกภายในประเทศยังต่ำกว่าราคารับจำนำ เนื่องจากเกษตรกรส่วนใหญ่ขายข้าวนอกโครงการรับจำนำ และใช้สิทธิเยียวยาผู้นำท่วมจากภาครัฐไปก่อนแล้ว อีกทั้งความต้องการข้าวไทยจากต่างประเทศลดลง เนื่องจากราคาส่งออกข้าวไทยอยู่ในระดับสูงมากเมื่อเทียบกับราคาในตลาดโลก

1.2 แนวโน้มราคาข้าว

ราคาข้าวเปลือกภายในประเทศ ปี 2555 คาดว่าสูงขึ้นจากปีก่อน หากรัฐบาลไทยคงดำเนินนโยบายยกระดับราคาข้าวเปลือกภายในประเทศต่อเนื่อง ซึ่งอาจขยายระยะเวลาของโครงการฯ จากเดิมสิ้นสุดเดือนกุมภาพันธ์ 2555 เพื่อให้ครอบคลุมเกษตรกรที่ผลผลิตได้รับความเสียหายจากอุทกภัย

² จัดทำโดย: น.ส.ดวงทิพย์ ศิริกาญจนารักษ์ เศรษฐกรอาวุโส ส่วนเศรษฐกิจภาค สำนักงานภาคเหนือ E-mail: DoungtiS@bot.or.th โทรศัพท์ 0-5393-1147

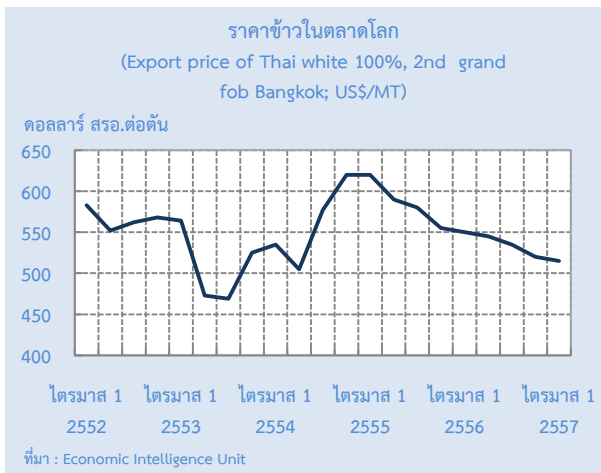
บทวิเคราะห์นี้สำเร็จลุล่วงได้ด้วยความช่วยเหลือและคำแนะนำจากคุณ วรินทร์ ชัยวิรัตน์ ผู้บริหารทีม ส่วนเศรษฐกิจภาค ผู้เขียนขอขอบพระคุณเป็นอย่างสูงมา ณ ที่นี้

Disclaimer: บทความนี้เป็นความเห็นของผู้เขียน ไม่จำเป็นต้องสอดคล้องกับความเห็นของธนาคารแห่งประเทศไทย จัดทำขึ้นเพื่อประกอบการวิเคราะห์และประเมินเศรษฐกิจ



ในช่วงการเพาะปลูก อย่างไรก็ตาม ขึ้นกับแนวทางในการระบายสต็อกข้าวของทางการไทยในระยะต่อไปเป็นสำคัญ

ด้านราคาส่งออกข้าวไทย คาดว่า สูงขึ้นตามต้นทุนรับซื้อข้าวเปลือก ขณะที่ราคาข้าวในตลาดโลกอาจไม่สูงขึ้นมาก เพราะปริมาณผลผลิตข้าวและข้าวสาลีโลกอยู่ในเกณฑ์ดี อีกทั้งการแข่งขันในตลาดโลกมีแนวโน้มสูงขึ้นหลังจากอินเดียกลับมาส่งออกได้เป็นปกติ



2. ปัจจัยกำหนดราคา

2.1 ปัจจัยเชิงโครงสร้าง

ความต้องการภายในประเทศ ชะลอลงตามการชะลอการรับซื้อของโรงสีและพ่อค้าข้าว เนื่องจากการขนส่งหลักประสบอุปสรรคไม่เอื้ออำนวยต่อการขนส่ง ประกอบกับเพื่อรอดุนโยบายระบายข้าวในสต็อกของรัฐ ขณะที่ความต้องการข้าวไทยจากต่างประเทศลดลงจากเดือนก่อนและระยะเดียวกันปีก่อน เนื่องจากราคาส่งออกข้าวไทยอยู่ในระดับสูงส่งผลให้ผู้นำเข้าข้าวในต่างประเทศบางส่วนโดยเฉพาะกลุ่มข้าวขาวและข้าวหนึ่งหันไปนำเข้าข้าวจากอินเดียที่ราคาถูกกว่าไทยถึงตันละ 120 ดอลลาร์สหรัฐ.แทน โดยเดือนพฤศจิกายน 2554 ไทยส่งออกข้าวปริมาณ 661,439.1 ตัน ลดลงร้อยละ 27.7 เมื่อเทียบกับระยะเดียวกันปีก่อน อย่างไรก็ตาม ในช่วง 11 เดือนแรก ไทยส่งออกข้าวจำนวนทั้งสิ้น 10.2 ล้านตัน จากเป้าหมายทั้งปีของทางการที่ 9-9.5 ล้านตัน ทั้งนี้ United States Department of Agriculture (USDA)

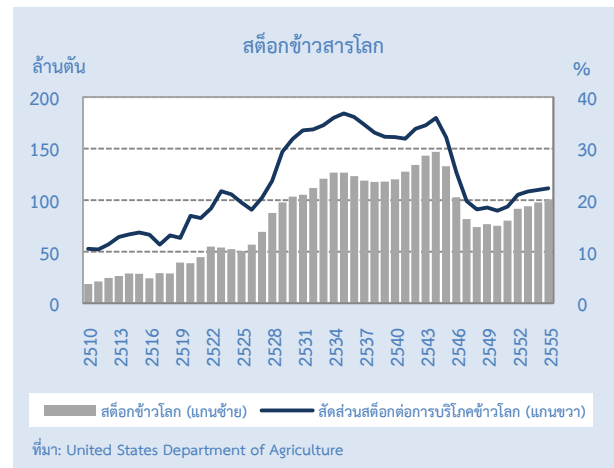
คาดว่า ปริมาณการค้าข้าวโลกปี 2554/55 มีจำนวน 32.9 ล้านตัน ลดลงจาก 34.4 ล้านตันในปีก่อน ตามปริมาณผลผลิตที่เพิ่มขึ้น 9.8 ล้านตัน

ตารางที่ 1 ปริมาณการผลิต การบริโภค และสต็อกข้าวโลก (หน่วย: ล้านตันข้าวสาร)

	2552/53	2553/54	2554/55	
			พยากรณ์ ก.ย.54	พยากรณ์ ต.ค.54
ผลผลิต	440.5	451.2	461.4	461.0
บริโภค	434.7	445.5	455.3	456.4
การค้า	31.6	34.4	33.0	32.9
สต็อก	94.2	97.9	101.4	100.6

ที่มา: United States Department of Agriculture

การผลิต ผลผลิตข้าวเปลือก เดือนพฤศจิกายน 2554 ลดลงเมื่อเทียบกับระยะเดียวกันปีก่อน เนื่องจากผลผลิตในบางพื้นที่โดยเฉพาะภาคเหนือตอนล่างและภาคกลางเสียหายจากอุทกภัย



2.2 ปัจจัยระยะปานกลาง

สินค้าคงคลัง ในเดือนนี้ USDA คาดว่า สต็อกข้าวไทย ณ สิ้นปี 2554 มีปริมาณ 6.0 ล้านตัน ลดลงเล็กน้อยเมื่อเทียบกับ 6.1 ล้านตันปีก่อน แต่สูงกว่าเฉลี่ย 10 ปีก่อนหน้า อย่างไรก็ตาม USDA คาดว่า สต็อกข้าวไทยจะเพิ่มขึ้น เป็น 8.0 ล้านตันในปีหน้า โดยเฉพาะสต็อกของรัฐ สำหรับสัดส่วนสต็อกข้าวโลกต่อความต้องการบริโภคปรับตัวสูงขึ้นเป็นลำดับ

มาตรการทางการค้า โครงการรับจำนำข้าวเปลือกของรัฐบาลไทย ในระดับราคาสูงกว่าราคาตลาดมาก และสูงกว่าช่วง Commodity Boom ปี 2551 คือ



ข้าวเปลือกเจ้า ต้นละ 15,000 บาท ข้าวเปลือกหอมมะลิ ต้นละ 20,000 บาท และข้าวเปลือกเหนียวนาปี ต้นละ 16,000 บาท มีส่วนช่วยรักษากำลังซื้อให้แก่เกษตรกร โดยตั้งแต่วันที่ 7 ตุลาคม 2554 ถึงสิ้นเดือนนี้ มีเกษตรกรนำข้าวเปลือกมาจำหน่ายแล้วจำนวน 2.6 ล้านตัน คิดเป็นร้อยละ 11.5 ของผลผลิตทั้งฤดู ทั้งนี้ คาดว่าในเดือนหน้าปริมาณข้าวเปลือกเข้าร่วมโครงการฯ จะเพิ่มขึ้นมาก ตามการเปิดจุดรับจำหน่ายเพิ่มขึ้นเพื่อแก้ไขปัญหาจุดรับจำหน่ายไม่เพียงพอของทางการ รวมทั้งทางการอาจอนุญาตรับจำหน่ายยังฉางดังเช่นปีที่ผ่านมา

2.3 ปัจจัยระยะสั้น

สภาพภูมิอากาศ ปริมาณน้ำฝนที่เพิ่มขึ้นมากจากปีก่อน ทำให้เกิดอุทกภัยในหลายพื้นที่ รวมถึงเส้นทางคมนาคมหลัก เป็นอุปสรรคในการขนส่งข้าวไปยังส่วนกลางเพื่อส่งออก และส่งผลทำให้สต็อกข้าวของผู้ค้าข้าวบริเวณริมแม่น้ำเจ้าพระยาได้รับความเสียหายอย่างหนัก คาดว่าจะส่งผลกระทบต่อสต็อกข้าวโดยรวม เนื่องจากผู้ค้าข้าวบางส่วนระบายออกไปช่วงก่อนหน้า ประกอบกับสต็อกข้าวของผู้ค้าข้าวรายใหญ่ได้รับผลกระทบน้อย เนื่องจากมีการเตรียมแผนรองรับและที่ตั้งของโกดังส่วนใหญ่สูงกว่าระดับน้ำท่วมถึง



ส่วนที่ 5 ลำดับเหตุการณ์สำคัญทางเศรษฐกิจและการเงินที่เกี่ยวข้องกับภาคเหนือ

• **วันที่ 1 พฤศจิกายน 2554** คณะรัฐมนตรีอนุมัติให้เลื่อนการจัดงานมหกรรมพืชสวนโลกเฉลิมพระเกียรติราชพฤกษ์ 2554 จากเดิมวันที่ 9 พฤศจิกายน 2554 – 5 กุมภาพันธ์ 2555 (99 วัน) เป็นวันที่ 14 ธันวาคม 2554 – 14 มีนาคม 2555 (92 วัน) (ที่มา : สรุปผลการประชุมคณะรัฐมนตรี วันที่ 1 พฤศจิกายน 2554)

• **วันที่ 11 พฤศจิกายน 2554** คณะรัฐมนตรีเห็นชอบการกำหนดนโยบายและมาตรการนำเข้าวัตถุดิบอาหารสัตว์ ปี 2555 – 2557 ดังนี้

1. กากถั่วเหลือง

1.1 การนำเข้าภายใต้องค์การการค้าโลก (WTO) กรณีในโควตา กำหนดอกรนำเข้าร้อยละ 2 และผู้มีสิทธินำเข้าทั้ง 8 สมาคม ต้องรับซื้อกากถั่วเหลืองที่ผลิตจากเมล็ดถั่วเหลืองในประเทศของโรงงานสกัดน้ำมันพืชทั้งหมดในราคาไม่ต่ำกว่าที่กำหนด สำหรับกรณีนอกโควตา กำหนดอกรนำเข้าร้อยละ 119

1.2 การนำเข้าภายใต้เขตการค้าเสรีอาเซียน (AFTA) อกรนำเข้าร้อยละ 0

1.3 การนำเข้าภายใต้ความตกลงการค้าเสรี (FTA) ไทย-นิวซีแลนด์ ไทย-ออสเตรเลีย ตามความตกลงหุ้นส่วนเศรษฐกิจไทย-ญี่ปุ่น (JTEPA) อกรนำเข้าในโควตาร้อยละ 0

1.4 การนำเข้าภายใต้เขตการค้าเสรีอาเซียน – สาธารณรัฐเกาหลี (AKFTA) ปี 2555 อกรนำเข้าในโควตาร้อยละ 4.44 ปี 2556 ร้อยละ 3.33 ปี 2557 ร้อยละ 2.22

1.5 การนำเข้าทั่วไป อกรนำเข้าร้อยละ 6 และค่าธรรมนิยมพิเศษ ต้นละ 2,519 บาท

ทั้งนี้ การนำเข้าตาม 1.1 – 1.5 ให้นำเข้าได้โดยไม่จำกัดปริมาณและช่วงเวลา

2. ข้าวโพดเลี้ยงสัตว์

2.1 การนำเข้าภายใต้องค์การการค้าโลก (WTO)
1) อกรนำเข้าในโควตาร้อยละ 20 ปริมาณโควตา 54,700 ตัน โดยให้ อคส.เป็นผู้นำเข้า 2) อกรนำเข้า

นอกโควตาร้อยละ 73 และค่าธรรมนิยมพิเศษต้นละ 180 บาท

2.2 การนำเข้าภายใต้เขตการค้าเสรีอาเซียน (AFTA) อกรนำเข้าร้อยละ 0 ผู้นำเข้าทั่วไปกำหนดเวลานำเข้าระหว่าง 1 มีนาคม - 31 กรกฎาคม 2555 สำหรับ อคส. ให้นำเข้าได้โดยไม่จำกัดเวลานำเข้า

2.3 การนำเข้าภายใต้โครงการลงทุนเกษตรแบบมีสัญญากับประเทศเพื่อนบ้าน (Contract Farming) ภายใต้ยุทธศาสตร์ความร่วมมือทางเศรษฐกิจอิระวดี-เจ้าพระยา-แม่โขง (ACMECS) อกรนำเข้าร้อยละ 0 กำหนดเวลานำเข้าระหว่าง 1 มีนาคม – 31 กรกฎาคม 2555

2.4 การนำเข้าตามความตกลงการค้าเสรี (FTA) ไทย-นิวซีแลนด์ อกรนำเข้าในโควตาร้อยละ 0 ตามความตกลงหุ้นส่วนเศรษฐกิจไทย-ญี่ปุ่น (JTEPA) อกรนำเข้าในโควตาร้อยละ 0

2.5 การนำเข้าตามความตกลงการค้าเสรี (FTA) ไทย-ออสเตรเลีย อกรนำเข้าในโควตาร้อยละ 10.67 ปริมาณโควตา 7,696.84 ตัน โดยให้ อคส. เป็นผู้นำเข้า อกรนำเข้านอกโควตาร้อยละ 65.70

2.6 การนำเข้าตามความตกลงการค้าเสรีอาเซียน-ญี่ปุ่น (AJCEP) อกรนำเข้าในโควตา ช่วง 1 มกราคม – 31 มีนาคม 2555 ร้อยละ 12.70 และช่วง 1 เมษายน – 31 ธันวาคม 2555 ร้อยละ 10.90

2.7 การนำเข้าภายใต้เขตการค้าเสรีอาเซียน – สาธารณรัฐเกาหลี (AKFTA) อกรนำเข้าในโควตาร้อยละ 8.89

2.8 การนำเข้าทั่วไป อกรนำเข้าก.ละ 2.75 บาท และค่าธรรมนิยมพิเศษต้นละ 1,000 บาท

ทั้งนี้ การนำเข้าตามข้อ 2.1 – 2.8 นอกเหนือจากปริมาณในโควตาให้นำเข้าได้โดยไม่จำกัดปริมาณและช่วงเวลานำเข้า

(ที่มา : สรุปผลการประชุมคณะรัฐมนตรี วันที่ 11 พฤศจิกายน 2554)

• **วันที่ 22 พฤศจิกายน 2554** คณะรัฐมนตรีอนุมัติหลักการ ร่างประกาศกระทรวงพาณิชย์ เรื่อง



การส่งออกข้าวออกไปนอกราชอาณาจักร พ.ศ. โดยกำหนดให้ข้าวเจ้าและข้าวเหนียว ทั้งที่เป็นข้าวเปลือก ข้าวกล้อง ข้าวสาร ปลายข้าว ข้าวเนียง และรำ ยกเว้นผลิตภัณฑ์ที่ทำมาจากข้าวทุกชนิด เป็นสินค้าที่ต้องขออนุญาตในการส่งออกนอกราชอาณาจักรเว้นแต่กรณีที่น่าออกไปใช้เฉพาะตัว หรือในกรณีที่น่าออกไปเพื่อเป็นตัวอย่างในปริมาณเท่าที่จำเป็น

(ที่มา : สรุปผลการประชุมคณะรัฐมนตรี วันที่ 22 พฤศจิกายน 2554)

• วันที่ 22 พฤศจิกายน 2554 คณะรัฐมนตรีรับทราบการปรับอัตราค่าจ้างขั้นต่ำ โดยให้ปรับอัตราค่าจ้างขั้นต่ำในอัตราตั้งแต่วันละ 63 – 85 บาท (ทั่วประเทศ) มีผลใช้บังคับตั้งแต่วันที่ 1 มกราคม 2555 เป็นต้นไป แต่เนื่องจากสถานการณ์ประกอบกิจการในหลายจังหวัดประสบอุทกภัย ซึ่งคาดว่าจะใช้ระยะเวลาในการฟื้นฟูกิจการประมาณ 3 – 6 เดือน จึงให้เลื่อนการปรับอัตราค่าจ้างขั้นต่ำเป็นตั้งแต่วันที่ 1 เมษายน 2555 เป็นต้นไป เพื่อให้ผู้ประกอบการปรับตัวหรือฟื้นฟูกิจการ ทั้งนี้ จังหวัดในเขตภาคเหนือให้ปรับอัตราค่าจ้างขั้นต่ำเพิ่มขึ้นร้อยละ 39.5 ของอัตราค่าจ้างขั้นต่ำจังหวัดในปี 2554 และให้ปรับฯ อีกครั้ง เป็นวันละ 300 บาท โดยมีผลใช้บังคับตั้งแต่วันที่ 1 มกราคม 2556 สำหรับในปี 2557 และปี 2558 ให้คงอัตราค่าจ้างขั้นต่ำของทุกจังหวัดไว้ที่วันละ 300 บาทเท่ากันทั่วประเทศ ทั้งนี้

หากภาวะเศรษฐกิจของประเทศมีความผันผวนอย่างรุนแรงจนส่งผลกระทบต่อการครองชีพของลูกจ้าง คณะกรรมการค่าจ้างสามารถพิจารณาทบทวนอัตราค่าจ้างขั้นต่ำ ปี 2557 และปี 2558 ได้ตามความเหมาะสม

(ที่มา : สรุปผลการประชุมคณะรัฐมนตรี วันที่ 22 พฤศจิกายน 2554)

• วันที่ 29 พฤศจิกายน 2554 คณะรัฐมนตรีอนุมัติหลักการ ร่างประกาศกระทรวงพาณิชย์ เรื่องการนำเข้าข้าวโพดที่ใช้เป็นวัตถุดิบอาหารสัตว์เข้ามาในราชอาณาจักร ตามความตกลงภายใต้เขตการค้าเสรีอาเซียน พ.ศ. โดยให้ข้าวโพดที่ใช้เป็นวัตถุดิบอาหารสัตว์ซึ่งมีถิ่นกำเนิดและส่งตรงมาจากประเทศสมาชิกสมาคมประชาชาติแห่งเอเชียตะวันออกเฉียงใต้ตามความตกลงภายใต้เขตการค้าเสรีอาเซียน เป็นสินค้าที่ต้องมีหนังสือรับรอง โดยกรณีการนำเข้าโดยองค์การคลังสินค้า ให้นำเข้าระหว่างวันที่ 1 มกราคม - 31 ธันวาคม พ.ศ. 2555 ส่วนกรณีผู้นำเข้าทั่วไป ต้องนำเข้าระหว่างวันที่ 1 มีนาคม - วันที่ 31 กรกฎาคม พ.ศ. 2555 อัตราค่าธรรมเนียมเมตริกตันละศูนย์บาท ตั้งแต่วันที่ 1 มกราคม พ.ศ. 2555 เป็นต้นไป

(ที่มา : สรุปผลการประชุมคณะรัฐมนตรี วันที่ 29 พฤศจิกายน 2554)



ส่วนเศรษฐกิจภาค ธนาคารแห่งประเทศไทย สำนักงานภาคเหนือ
68/3 ถนนโชตนา ตำบลช้างเผือก อำเภอเมือง จังหวัดเชียงใหม่ 50300
โทรศัพท์ 0-5393-1115 โทรสาร 0-5322-4168
<http://www.bot.or.th>