



# รายงานเศรษฐกิจและการเงินภาคเหนือ เดือนกุมภาพันธ์ 2553

ฉบับที่ 2/2553

## สารบัญ

บทสรุป	2
- ภาคเกษตร	2
- ภาคอุตสาหกรรม	4
- ภาคบริการ	5
- ภาคการค้า	6
- การอุปโภคบริโภค	7
ภาคเอกชน	
- การลงทุนภาคเอกชน	8
- การค้าต่างประเทศ	9
- การเบิกจ่ายภาครัฐ	11
- ระดับราคา	12
- การจ้างงาน	13
- การเงิน	14
ตารางเครื่องชี้เศรษฐกิจ	16
สำคัญของภาคเหนือ	
รายงานพิเศษ :	18
สถานการณ์ภัยแล้ง ปี 2553	
ลำดับเหตุการณ์สำคัญ	26
ทางเศรษฐกิจและการเงิน ที่เกี่ยวข้องกับภาคเหนือ	

## รายงานภาวะเศรษฐกิจการเงินภาคเหนือเดือนกุมภาพันธ์ 2553 ขยายตัวต่อเนื่องจากเดือนก่อน

- รายได้เกษตรกรขยายตัวต่อเนื่องเป็นเดือนที่ 2 ติดต่อกันจากการเพิ่มขึ้นของราคาผลผลิต
- ภาคอุตสาหกรรมขยายตัวดีเกือบทุกประเภท โดยเฉพาะการผลิตชิ้นส่วนอิเล็กทรอนิกส์ การแปรรูปสินค้าเกษตร และเครื่องประดับเพื่อการส่งออก
- ด้านการท่องเที่ยวยังคงมีแรงส่งต่อเนื่องจากช่วงปีใหม่และผลจากการจัดงานเทศกาลต่างๆ
- ภาวะการค้าภาคเหนือขยายตัวต่อเนื่องจากระยะเดียวกันปีก่อนตามการฟื้นตัวของภาวะเศรษฐกิจและความเชื่อมั่นของผู้บริโภค
- การอุปโภคบริโภคขยายตัวในเกณฑ์ดี ตามการขยายตัวของการท่องเที่ยว การจ้างงานและรายได้เกษตรกร
- การลงทุนภาคเอกชนภาคเหนือ ขยายตัวต่อเนื่องตามการฟื้นตัวของภาคการก่อสร้างทั้งภาครัฐและเอกชน
- การค้าต่างประเทศขยายตัวในอัตราเร่งทั้งการส่งออกและนำเข้าตามการฟื้นตัวของตลาดส่งออกหลัก
- การเบิกจ่ายเงินงบประมาณผ่านคลังจังหวัดในภาคเหนือขยายตัวจากระยะเดียวกันปีก่อน
- ดัชนีราคาผู้บริโภคของภาคเหนือยังคงเพิ่มขึ้นต่อเนื่องจากเดือนก่อนตามราคาน้ำมันเชื้อเพลิงและราคาอาหารสดช่วงเทศกาลตรุษจีนที่ปรับสูงขึ้น
- เดือนมกราคม 2553 การจ้างงานนอกภาคเกษตรขยายตัวในสาขาโรงแรมและภัตตาคาร และการค้าส่ง/ปลีก
- เงินฝากและเงินให้สินเชื่อขยายตัวต่อเนื่องจากเดือนก่อน

รายงานพิเศษ : สถานการณ์ภัยแล้ง ปี 2553

ภาวะเศรษฐกิจการเงินภาคเหนือเดือนกุมภาพันธ์ 2553 ขยายตัวต่อเนื่องจากเดือนก่อน และเป็นการฟื้นตัวในลักษณะที่ไม่ได้กระจุกตัวแต่บางภาค

รายได้ของเกษตรกรขยายตัวต่อเนื่องเป็นเดือนที่ 2 ติดต่อกันจากการเพิ่มขึ้นของราคาผลผลิต

## บทสรุป

ภาวะเศรษฐกิจการเงินภาคเหนือเดือนกุมภาพันธ์ 2553 ขยายตัวต่อเนื่องจากเดือนก่อน และเป็นการฟื้นตัวในลักษณะที่ไม่ได้กระจุกตัวแต่บางภาค แต่ครอบคลุมภาคเศรษฐกิจที่กว้าง โดยการส่งออกเร่งตัวตามการฟื้นตัวของตลาดส่งออกหลักและขยายตัวต่อเนื่องเป็นเดือนที่ห้า ทำให้ภาคอุตสาหกรรมขยายตัวดีเกือบทุกประเภทโดยเฉพาะการผลิตชิ้นส่วนอิเล็กทรอนิกส์ การแปรรูปสินค้าเกษตร และเครื่องประดับเพื่อการส่งออก การใช้จ่ายภาครัฐเร่งตัวขึ้นมาก การบริโภคและการลงทุนภาคเอกชนขยายตัวต่อเนื่องตามกำลังซื้อที่เพิ่มขึ้นของผู้บริโภคและความมั่นใจของนักลงทุน การท่องเที่ยวยังคงดีต่อเนื่องจากการจัดงานเทศกาลต่างๆ รวมทั้งรายได้เกษตรกรยังคงปรับตัวดีขึ้นจากราคาผลผลิตที่ดีขึ้น โดยเฉพาะราคาอ้อยโรงงาน มันสำปะหลัง และข้าวเปลือกเหนียวนาปี ทำให้ภาคการค้าขยายตัวในเกณฑ์สูงทุกหมวด สำหรับเงินเฟ้อสูงขึ้นเล็กน้อยจากราคาอาหารสดช่วงเทศกาลตรุษจีนและผลผลิตที่น้อยลง ส่วนดัชนีแรงงานเริ่มดีตั้งตัวจากการจ้างงานเพื่อการผลิตที่เพิ่มมากขึ้น ขณะที่เงินฝากระลอกตัวและสินเชื่อบริการขยายตัวติดต่อกับเป็นเดือนที่สอง

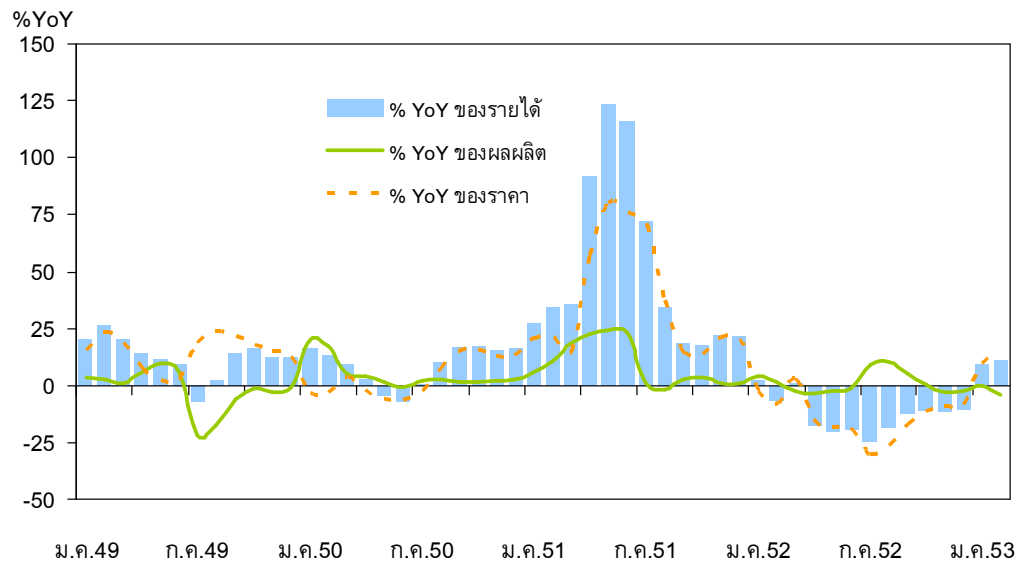
รายละเอียดของแต่ละภาคเศรษฐกิจ มีดังนี้

**1. ภาคเกษตร** รายได้ของเกษตรกรขยายตัวร้อยละ 11.5 ต่อเนื่องเป็นเดือนที่ 2 ติดต่อกันจากการเพิ่มขึ้นของราคาผลผลิต โดยดัชนีราคาพืชผลหลักสูงขึ้นจากระยะเดียวกันปีก่อนร้อยละ 16.0 จากราคาอ้อยโรงงานที่เพิ่มขึ้นร้อยละ 11.9 ตามราคาน้ำตาลในตลาดโลกที่อยู่ในระดับสูงซึ่งเป็นผลจากผลผลิตอ้อยและน้ำตาลทั่วโลกลดลง ประกอบกับราคามันสำปะหลังและข้าวเปลือกเหนียวนาปีเพิ่มขึ้นร้อยละ 70.2 และร้อยละ 52.2 ตามลำดับ เนื่องจากมีความต้องการส่งออกเพิ่มขึ้น ทางด้านดัชนีผลผลิตพืชผลสำคัญหดตัวร้อยละ 3.9 ตามผลผลิตมันสำปะหลังที่ลดลงร้อยละ 18.6 จากการระบาดของเพลี้ยแป้งอย่างรุนแรงทำให้ผลผลิตต่อไร่ลดลงมาก ขณะที่กระเทียมและหอมแดง ผลผลิตลดลงร้อยละ 17.0 และร้อยละ 13.8 ตามลำดับ เนื่องจากพันธุ์ขาดแคลนและมีราคาแพง รวมทั้งเกษตรกรบางส่วนได้หันไปปลูกพืชผักอื่นอย่างไรก็ดี อ้อยโรงงานเพิ่มขึ้นร้อยละ 4.5 จากการขยายพื้นที่เพาะปลูกของเกษตรกรตามราคาที่อยู่เกณฑ์สูง

ผลผลิตและราคาพืชสำคัญของภาคเหนือ

% YOY

	2551	2552				2553	
	ทั้งปี	ทั้งปี	ครึ่งแรก	ไตรมาส 3	ไตรมาส 4	ม.ค.	ก.พ.
รายได้เกษตรกร	34.2	-10.8	-8.3	-16.4	-11.1	9.2	11.5
ผลผลิต	7.0	-0.1	-1.0	7.3	-2.1	-0.1	-3.9
ราคา	25.5	-10.7	-7.4	-22.1	-9.2	9.4	16.0



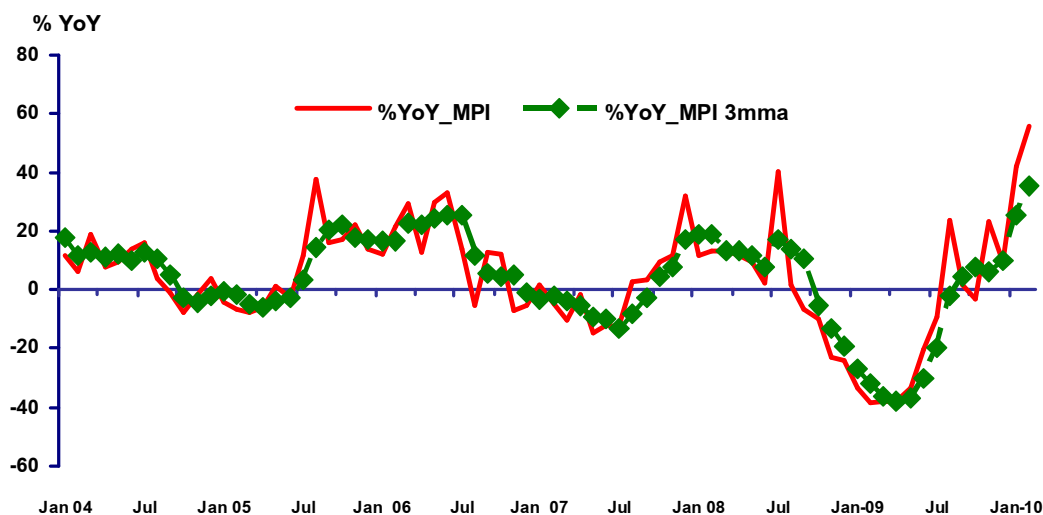
ที่มา : คำนวณจากข้อมูลของกระทรวงเกษตรและสหกรณ์ (2545=100)

ภาคอุตสาหกรรมขยายตัวดี  
เกือบทุกประเภทโดยเฉพาะ  
การผลิตชิ้นส่วนอิเล็กทรอนิกส์  
การแปรรูปสินค้าเกษตร  
และเครื่องประดับเพื่อการส่งออก

**2. ภาคอุตสาหกรรม** ดัชนีผลผลิตอุตสาหกรรมภาคเหนือขยายตัวจากระดับปีก่อนร้อยละ 55.6  
เร่งตัวขึ้นเมื่อเทียบกับที่เพิ่มขึ้นร้อยละ 41.9 เดือนก่อน ตามการเพิ่มขึ้นของอุตสาหกรรมสำคัญของภาคเหนือ  
โดยการผลิตชิ้นส่วนอิเล็กทรอนิกส์ขยายตัวในอัตราเร่งขึ้นจากเดือนก่อน ตามการผลิตชิ้นส่วนที่ใช้ในอุปกรณ์  
อิเล็กทรอนิกส์หลายชนิดที่ขยายตัวดี เช่น ชิ้นส่วนเมาส์คอมพิวเตอร์ ส่วนประกอบฮาร์ดดิสไดรฟ์และชิ้นส่วน  
ในโทรศัพท์เคลื่อนที่ ส่วนการแปรรูปผลิตผลทางการเกษตรยังขยายตัวดีต่อเนื่องจากเดือนก่อนโดยเฉพาะพืชผัก  
และผลไม้แช่แข็ง ส่วนการผลิตกลุ่มวัสดุก่อสร้างยังคงขยายตัว ส่วนหนึ่งจากการส่งออกไปประเทศเพื่อนบ้านที่เพิ่มขึ้น  
อุตสาหกรรมเครื่องประดับและเครื่องเพชรขยายตัวเกือบ 2 เท่าตัว จากความต้องการที่เพิ่มขึ้นทั้งเพชรเจียระไน  
และเครื่องประดับแฟชั่นที่ทำจากเงินและเพชรขยายตัวดีในตลาดเอเชีย เช่น ญี่ปุ่น ฮองกงและตลาดยุโรป

ดัชนีผลผลิตอุตสาหกรรมภาคเหนือ

	2008			2009			2010		
	ทั้งปี	ครึ่งปีแรก	ครึ่งปีหลัง	ทั้งปี	ครึ่งปีแรก	ครึ่งปีหลัง	ก.พ.	ม.ค.	ก.พ. <sup>P</sup>
MPI level	153.9	150.6	157.1	134.0	99.7	168.3	94.9	147.5	149.5
MPI %yoy	1.3%	10.3%	-6.1%	-12.9%	-33.8%	7.1%	-38.4%	41.9%	55.6%
MPI, level s.a.	-	-	-	-	-	-	120.6	178.2	185.7
% mom SA series	-	-	-	-	-	-	-4.9%	17.0%	4.2%



Sources: Index constructed using data from Customs Department , Excise Department and BOT Northern Region Survey. (2002 =100)  
P = Preliminary (83.0% coverage)

ด้านการท่องเที่ยวยังคงมีแรงส่งต่อเนื่องจากช่วงปีใหม่และผลจากการจัดงานเทศกาลต่างๆ

**3. ภาคบริการ** ภาวะด้านการท่องเที่ยวยังคงมีแรงส่งต่อเนื่องจากช่วงปีใหม่ และผลจากการจัดเทศกาลของจังหวัดต่างๆ เช่นงานไม้ดอกไม้ประดับที่จังหวัดเชียงใหม่ งานเทศกาลตรุษจีนที่จังหวัดนครสวรรค์ ทำให้การท่องเที่ยวยังคงสามารถปรับตัวดีขึ้นจากช่วงเดียวกันของปีก่อน โดยสะท้อนจากจำนวนผู้โดยสารผ่านท่าอากาศยานในภาคเหนือเพิ่มขึ้นจากระยะเดียวกันปีก่อนร้อยละ 13.3 ด้านการจัดเก็บภาษีมูลค่าเพิ่มประเภทโรงแรมและภัตตาคารขยายเป็นเดือนที่สามร้อยละ 8.3 โดยขยายตัวทั้งภาคเหนือตอนบนและภาคเหนือตอนล่าง สำหรับอัตราการเข้าพักโรงแรมของภาคเหนืออยู่ที่ร้อยละ 52.2 และราคาห้องพักเฉลี่ยอยู่ที่ 1,698.63 บาท/คืน

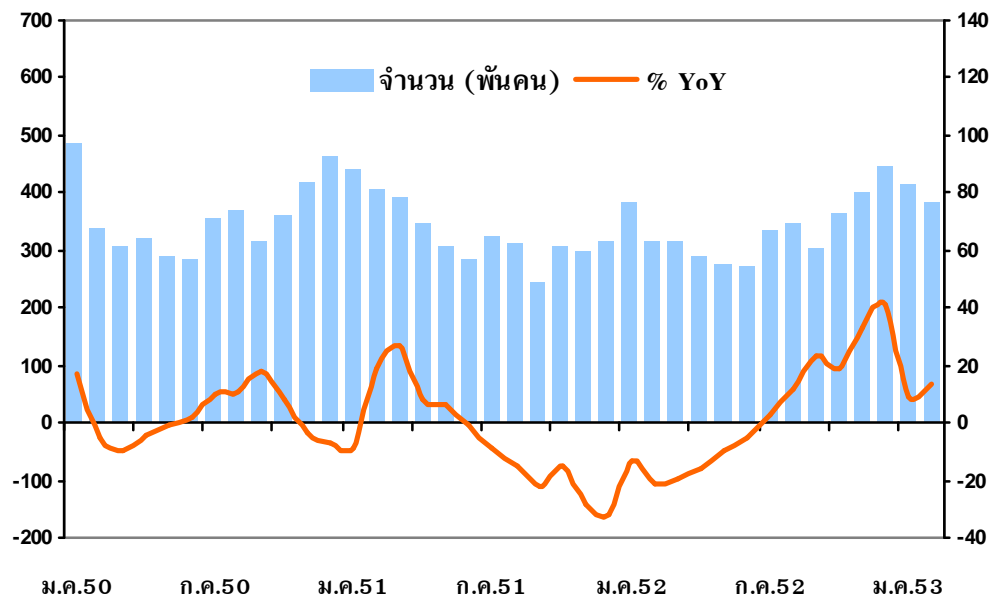
### จำนวนผู้โดยสารผ่านท่าอากาศยานสำคัญในภาคเหนือ

(พันคน)

2551	2552						2553
ทั้งปี	ทั้งปี	ครึ่งปีแรก	ครึ่งปีหลัง	ไตรมาส 3	ไตรมาส 4	ก.พ.	ก.พ.
3,985	4,052	1,852	2,200	838	1,214	317	384.3
(-7.7%)	(1.7%)	(-14.8%)	(21.5%)	(-10.7%)	(31.1%)	(-21.4%)	(13.1%)

จำนวน (พันคน)

% YoY



ที่มา : บริษัท ท่าอากาศยานไทย จำกัด (มหาชน)

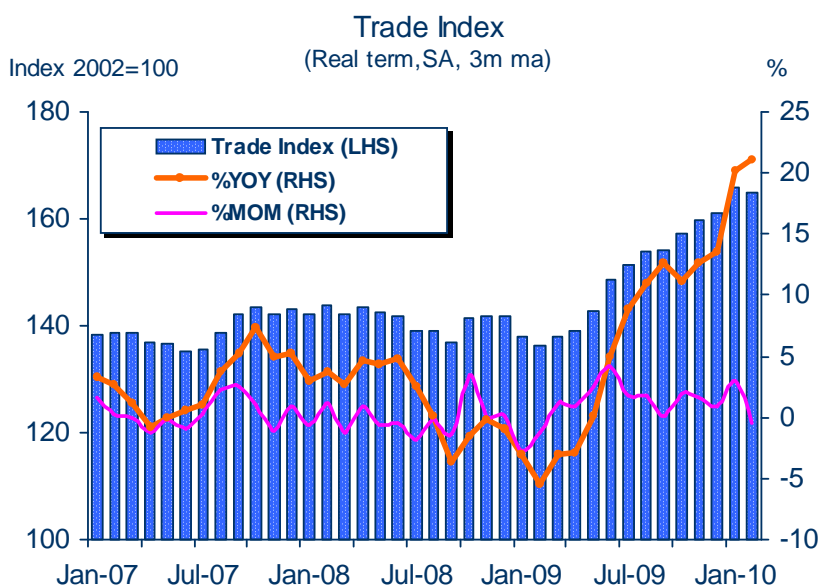
หมายเหตุ : ตัวเลขในวงเล็บหมายถึงอัตราการเปลี่ยนแปลงจากระยะเดียวกันปีก่อน

ภาวะการค้าภาคเหนือขยายตัวต่อเนื่องจากระยะเดียวกันปีก่อน ตามการฟื้นตัวของภาวะเศรษฐกิจและความเชื่อมั่นของผู้บริโภค

**4. ภาคการค้า** ภาวะการค้าภาคเหนือขยายตัวต่อเนื่องที่ร้อยละ 21.1 จากระยะเดียวกันของปีก่อน โดยดัชนีภาคการค้าขยายตัวในทุกหมวด ตามการฟื้นตัวของภาวะเศรษฐกิจและความเชื่อมั่นของผู้บริโภค ประกอบด้วย การค้าหมวดยานยนต์ขยายตัวตามการขายปลีกน้ำมันเชื้อเพลิงที่ยังคงปรับตัวเพิ่มขึ้นอย่างต่อเนื่อง ส่วนกลุ่มรถยนต์ และรถจักรยานยนต์ยังขยายตัวอยู่ในเกณฑ์ดีแม้จะชะลอลงจากเดือนก่อนเล็กน้อย การค้าหมวดค้าส่งขยายตัวในเกือบทุกกลุ่มสินค้า โดยเฉพาะสินค้าไม่คงทนที่เริ่มปรับตัวดีขึ้น ยกเว้นการขายส่งอาหาร เครื่องดื่ม และยาสูบ ที่ยังคงหดตัวต่อเนื่อง และการค้าหมวดค้าปลีกขยายตัวอย่างต่อเนื่องในทุกกลุ่มสินค้า โดยเฉพาะสินค้าคงทน อาทิ วัสดุก่อสร้าง เฟอร์นิเจอร์ และเครื่องใช้ไฟฟ้า รวมทั้งกลุ่มอาหารและเครื่องดื่มและยอดขายในห้างสรรพสินค้าที่ขยายตัวดีขึ้นตามการจับจ่ายใช้สอยของผู้บริโภค

ดัชนีการค้าภาคเหนือ

รายการ	2008	2009	H1-09	H2-09	Q3-09	Q4-09	Jan-10	Feb-10 P
<b>ดัชนีภาคการค้า</b>	<b>141.3</b>	<b>149.3</b>	<b>140.7</b>	<b>157.8</b>	<b>156.4</b>	<b>159.2</b>	<b>165.8</b>	<b>164.9</b>
	(1.6%)	(5.7%)	(-1.3%)	(12.8%)	(13.1%)	(12.4%)	(20.2%)	(21.1%)
<b>หมวดยานยนต์</b>	<b>139.8</b>	<b>143.5</b>	<b>135.5</b>	<b>151.5</b>	<b>147.0</b>	<b>155.9</b>	<b>162.0</b>	<b>160.8</b>
	(0.3%)	(2.7%)	(-4.1%)	(9.6%)	(7.6%)	(11.5%)	(19.7%)	(19.5%)
<b>หมวดค้าส่ง</b>	<b>157.2</b>	<b>168.1</b>	<b>159.4</b>	<b>176.7</b>	<b>177.8</b>	<b>175.7</b>	<b>185.4</b>	<b>183.2</b>
	(0.2%)	(6.9%)	(-0.4%)	(14.6%)	(19.2%)	(10.3%)	(22.1%)	(26.1%)
<b>หมวดค้าปลีก</b>	<b>134.8</b>	<b>144.2</b>	<b>136.9</b>	<b>151.5</b>	<b>148.2</b>	<b>154.9</b>	<b>160.6</b>	<b>160.8</b>
	(4.4%)	(7.0%)	(1.3%)	(12.7%)	(10.2%)	(15.2%)	(19.8%)	(20.5%)



หมายเหตุ: ตัวเลขในวงเล็บหมายถึงอัตราการเปลี่ยนแปลงจากระยะเดียวกันปีก่อน  
ที่มา: ธนาคารแห่งประเทศไทย สำนักงานภาคเหนือ (คำนวณจากข้อมูลภาษีมูลค่าเพิ่ม กรมสรรพากร กระทรวงการคลัง)

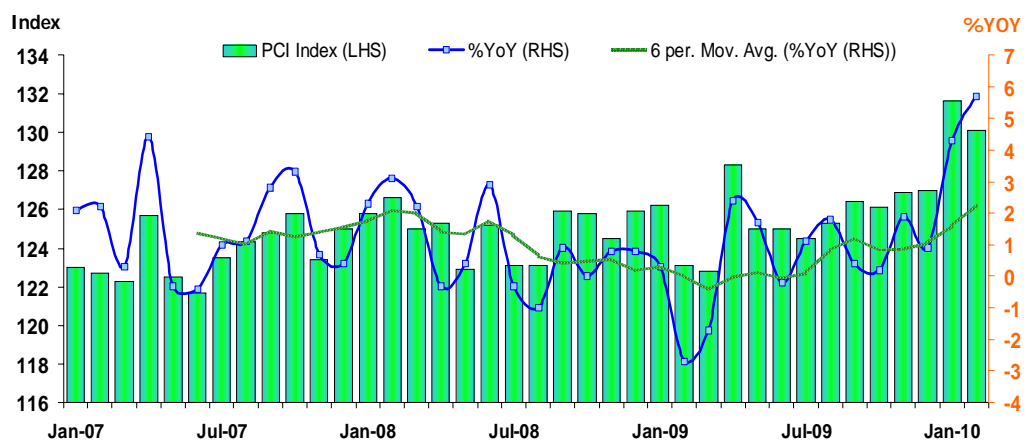
การอุปโภคบริโภคขยายตัวในภาคใต้  
ตามการขยายตัวของการท่องเที่ยว  
การจ้างงานและรายได้เกษตรกร

**5. การอุปโภคบริโภค** ขยายตัวในเกณฑ์ดีตามการขยายตัวของการท่องเที่ยว การจ้างงานและรายได้เกษตรกร ดัชนีการอุปโภคบริโภคภาคเอกชนภาคเหนือเพิ่มขึ้นจากระดับเดียวกันปีก่อนร้อยละ 5.7 เครื่องชี้การใช้จ่ายของภาคเอกชนส่วนใหญ่ปรับตัวเพิ่มขึ้น อาทิ ปริมาณการจัดเก็บภาษีมูลค่าเพิ่มที่ปรับเพิ่มขึ้นจากระดับเดียวกันปีก่อนร้อยละ 12.6 การบริโภคสินค้าที่ใช้ในชีวิตประจำวันประเภทเครื่องใช้ไฟฟ้า เช่น โทรทัศน์ โทรศัพท์มือถือ และเครื่องคอมพิวเตอร์ยังขยายตัวเพิ่มขึ้นอย่างต่อเนื่อง ดัชนีหมวดยานยนต์ปรับตัวเพิ่มสูงขึ้นจากฐานต่ำในปีก่อน การจัดกิจกรรมส่งเสริมการตลาดอย่างต่อเนื่อง และการออกรถยนต์รุ่นใหม่ซึ่งสอดคล้องกับความต้องการของผู้บริโภคในปัจจุบัน

### ดัชนีการอุปโภคบริโภคภาคเอกชนของภาคเหนือ (PCI)

% YOY

	2008	2009					2010	
		Year	H1	H2	Q3	Q4	Jan	Feb <sup>P</sup>
PCI	124.9	125.6	125.1	126.0	125.4	126.7	131.6	130.1
%YOY	1.0	0.5	0.0	1.0	1.1	1.0	4.3	5.7
%MOM , %QOQ			0.3	0.8	-0.5	1.0	3.6	-1.1



หมายเหตุ : PCI (2543 = 100)

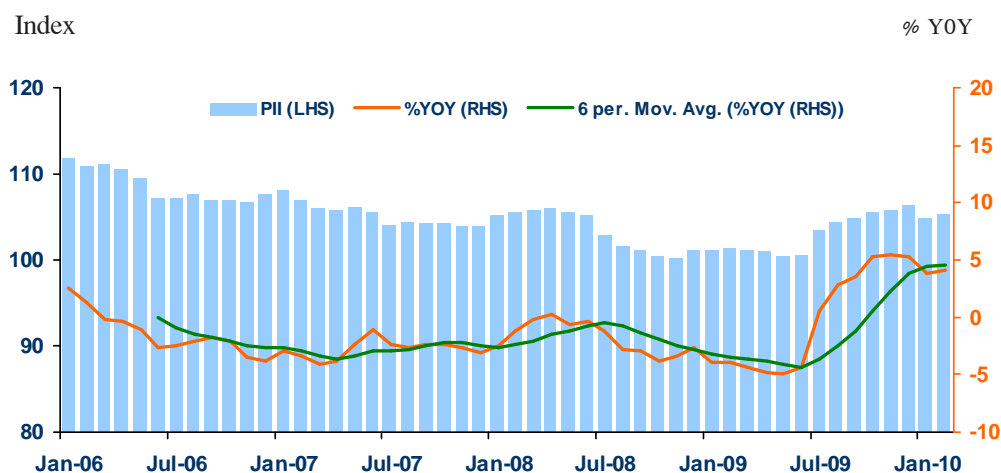
ที่มา : ธนาคารแห่งประเทศไทย สำนักงานภาคเหนือ

การลงทุนภาคเอกชนภาคเหนือขยายตัวต่อเนื่องตามการฟื้นตัวของภาคการก่อสร้างทั้งภาครัฐและเอกชน

**6. การลงทุนภาคเอกชน** การลงทุนภาคเอกชนของภาคเหนือขยายตัวต่อเนื่อง โดยดัชนีการลงทุนภาคเอกชนภาคเหนือขยายตัวจากระยะเดียวกันปีก่อนร้อยละ 4.2 ตามการฟื้นตัวของภาคก่อสร้าง ทั้งภาครัฐและเอกชน สะท้อนจากปริมาณการจำหน่ายวัสดุก่อสร้างขยายตัวจากระยะเดียวกันปีก่อนร้อยละ 55.9 ตามการก่อสร้างภาครัฐจากแผนปฏิบัติการไทยเข้มแข็ง การก่อสร้างบ้านอยู่อาศัยของเกษตรกร และการส่งออก ไปประเทศเพื่อนบ้านพื้นที่รับอนุญาตก่อสร้างในเขตเทศบาลขยายตัวจากระยะเดียวกันปีก่อนร้อยละ 46.4 ในประเภทที่อยู่อาศัยและประเภทเพื่อการค้าบริการ ในจังหวัดสำคัญของภาคเหนือ ด้านรายได้ค่าธรรมเนียมการจดทะเบียนที่ดินขยายตัวร้อยละ 30.3 ส่วนหนึ่งจากใกล้สิ้นสุดการให้ความช่วยเหลือในมาตรการลดค่าธรรมเนียมการโอนและจดทะเบียนสำหรับความสนใจลงทุนด้านเครื่องจักรและอุปกรณ์ ซึ่งสะท้อนจากการอนุมัติส่งเสริมการลงทุนในภาคเหนือขยายตัวจากระยะเดียวกันปีก่อน 3 เท่าตัว เป็นการลงทุนในหมวดบริการและสาธารณูปโภค และหมวดเกษตรกรรมและผลิตผลการเกษตรเป็นสำคัญ

#### ดัชนีการลงทุนภาคเอกชนของภาคเหนือ

	2008	2009	H1-09	H2-09	Q3-09	Q4-09	Jan-10	Feb-10
PII	103.4	103.1	100.7	105.5	104.7	106.4	104.9	105.4
%YOY	-1.8	-0.2	-4.6	4.3	2.8	5.8	3.9	4.2
%MOM,%QOQ			-0.5	4.8	4.3	1.6	-1.5	0.5



หมายเหตุ : PII (2538=100)

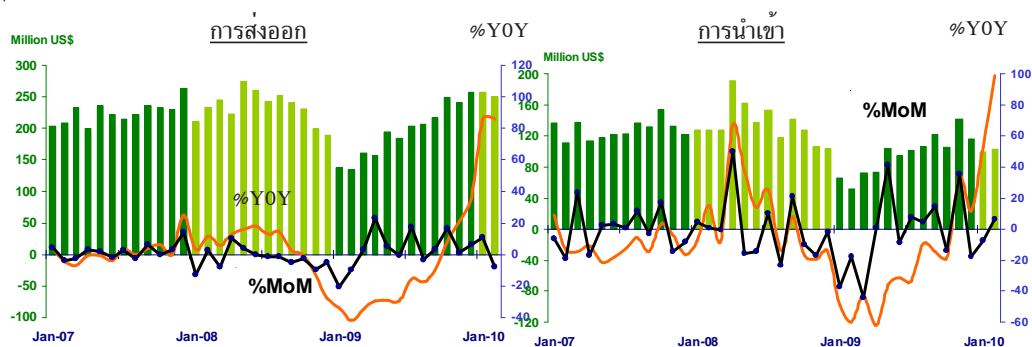
ที่มา : ธนาคารแห่งประเทศไทย สำนักงานภาคเหนือ



### การค้าต่างประเทศผ่านด่านศุลกากรในภาคเหนือ

ล้านดอลลาร์สหรัฐ.

	2008			2009				2010	
	ทั้งปี	ครึ่งปีแรก	ครึ่งปีหลัง	ทั้งปี	ครึ่งปีแรก	ครึ่งปีหลัง	ก.พ.	ม.ค.	ก.พ.
การส่งออก	2,798.9	1,446.0	1,353.0	2,340.6	967.5	1,373.1	134.3	257.1	249.4
	3.7%	11.1%	-3.1%	-16.4%	-33.1%	1.5%	-42.0%	86.0%	85.7%
การนำเข้า	1,627.9	875.2	752.7	1,233.7	540.8	692.9	51.7	99.8	102.9
	5.7%	18.3%	-5.9%	-24.2%	-38.2%	-7.9%	-59.7%	52.4%	98.9%
ดุลการค้า	1,171.0	570.8	600.3	1,106.9	426.7	680.2	82.6	157.3	146.5



หมายเหตุ : ตัวเลขร้อยละหมายถึงอัตราการเปลี่ยนแปลงจากระยะเดียวกันปีก่อน  
ที่มา : ด่านศุลกากรในภาคเหนือ

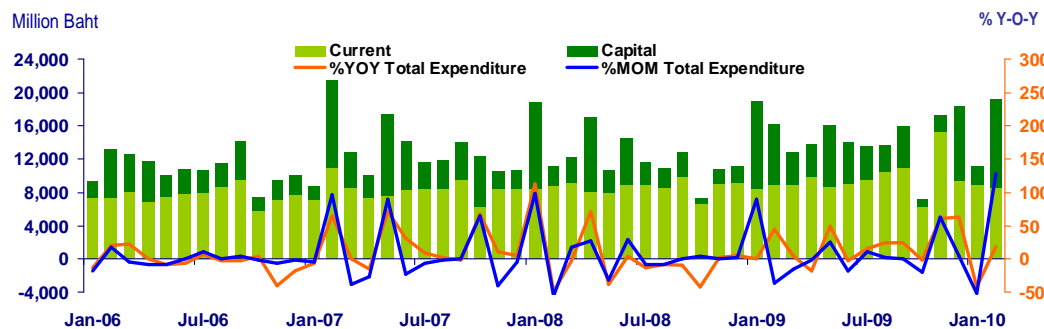
การเบิกจ่ายเงินงบประมาณผ่านคลังจังหวัดในภาคเหนือ ขยายตัวจากระยะเดียวกันปีก่อน ขยายตัวจากระยะเดียวกันปีก่อน

8. การเบิกจ่ายเงินงบประมาณผ่านคลังจังหวัดในภาคเหนือ มีการเบิกจ่ายทั้งสิ้นจำนวน 19,135.5 ล้านบาท ขยายตัวจากระยะเดียวกันปีก่อนร้อยละ 18.4 โดยรายจ่ายลงทุนขยายตัวร้อยละ 47.0 เป็นการเบิกจ่ายขององค์กรปกครองส่วนท้องถิ่น โดยเฉพาะเงินอุดหนุนทั่วไปและเงินอุดหนุนเฉพาะกิจ เพื่อสร้างระบบสาธารณสุขภาคพื้นนี้มีการเบิกจ่ายมากที่จังหวัดเชียงใหม่ เชียงราย เพชรบูรณ์ และนครสวรรค์ ด้านรายจ่ายประจำมีจำนวน 8,458.8 ล้านบาท หดตัวร้อยละ 4.9 ตามการหดตัวขององค์กรปกครองส่วนท้องถิ่นซึ่งหดตัวร้อยละ 40.7 เนื่องจากในช่วงเดือนที่ผ่านมาได้มีการเบิกจ่ายอย่างต่อเนื่องไปแล้ว

### การเบิกจ่ายเงินงบประมาณผ่านคลังจังหวัดในภาคเหนือ

(ล้านบาท)

Expenditure	2008	2009	2009				2010	
			H1	H2	Q3	Q4	Jan	Feb
Current	103,852.4	115,760.3	54,022.4	61,737.9	30,846.7	30,891.1	8,888.5	8,458.8
	(4.2)	(11.5)	(4.6)	(18.2)	(12.9)	(24.1)	(4.2)	(-4.9)
Capital	45,555.7	61,999.1	37,946.2	24,052.9	12,137.5	11,915.5	2,286.4	10,676.7
	(-18.9)	(36.1)	(14.8)	(92.4)	(50.4)	(168.8)	(-78.2)	(47.0)
Total	149,408.0	177,759.4	91,968.6	85,790.8	42,984.2	42,806.6	11,174.9	19,135.5
	(-4.1)	(19.0)	(8.6)	(32.5)	(21.4)	(45.9)	(-41.3)	(18.4)



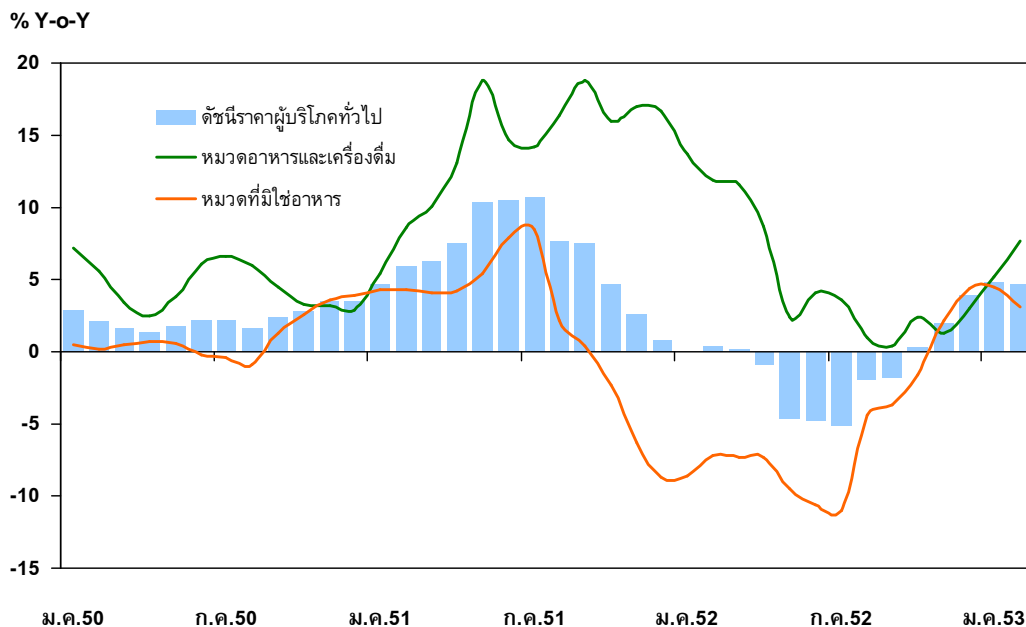
Source: Ministry of Finance

หมายเหตุ : ตัวเลขในวงเล็บหมายถึงอัตราการเปลี่ยนแปลงร้อยละจากระยะเดียวกันปีก่อน

ดัชนีราคาผู้บริโภคของภาคเหนือยังคงเพิ่มขึ้นต่อเนื่องจากเดือนก่อนตามราคาน้ำมันเชื้อเพลิงและราคาอาหารสดช่วงเทศกาลตรุษจีนที่ปรับสูงขึ้น

**9. ระดับราคา** เพิ่มขึ้นร้อยละ 4.7 จากระยะเดียวกันปีก่อน ใกล้เคียงกับร้อยละ 4.8 เดือนก่อน ตามราคาน้ำมันเชื้อเพลิงและค่าขนส่งที่สำคัญ เนื่องจากราคาน้ำมันเชื้อเพลิงปรับสูงขึ้น และการปรับลดการช่วยเหลือในส่วนค่าขนส่งของรัฐบาล ขณะที่หมวดอาหารและเครื่องดื่มราคากลับเร่งสูงขึ้นตามราคาสินค้ากลุ่มอาหารสด โดยเฉพาะหมวดผักและผลไม้ที่เพิ่มสูงถึงร้อยละ 28.6 เนื่องจากผลผลิตออกสู่ตลาดลดลงรวมทั้งความต้องการที่เพิ่มขึ้นในช่วงเทศกาลตรุษจีน

**ดัชนีราคาผู้บริโภคภาคเหนือ (2550 = 100)**



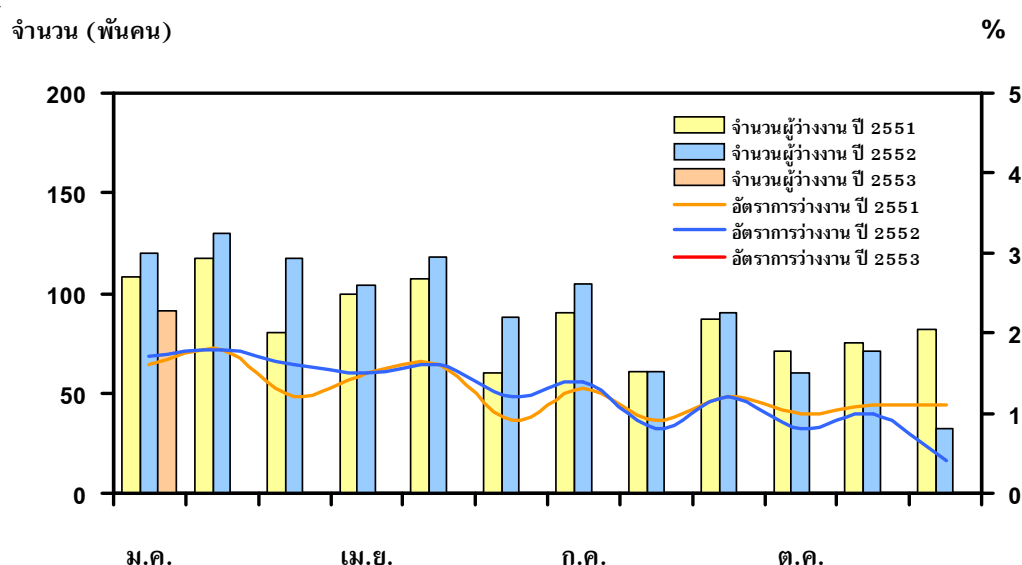
ที่มา : สำนักดัชนีเศรษฐกิจการค้า กระทรวงพาณิชย์

เดือนมกราคม 2553 การจ้างงานนอกภาคเกษตรขยายตัวในสาขาโรงแรมและภัตตาคารและการค้าส่ง/ปลีก

**10. การจ้างงาน** จากการสำรวจภาวะการทำงานของประชากรโดยสำนักงานสถิติแห่งชาติ เพียงสิ้นเดือนมกราคม 2553 ภาคเหนือมีกำลังแรงงานรวม 7.2 ล้านคน เป็นผู้มีงานทำ 7.0 ล้านคน การจ้างงานรวมของภาคเหนือขยายตัวจากระยะเดียวกันปีก่อนร้อยละ 3.1 โดยการจ้างงานภาคเกษตรเพิ่มขึ้นร้อยละ 4.6 ส่วนการจ้างงานนอกภาคเกษตรขยายตัวร้อยละ 1.8 จากการจ้างงานในสาขาโรงแรมและภัตตาคาร และการค้าส่ง/ปลีก สำหรับผู้ว่างงานมีจำนวน 0.09 ล้านคน คิดเป็นอัตราการว่างงานเท่ากับร้อยละ 1.3 ต่ำกว่าร้อยละ 1.7 จากระยะเดียวกันปีก่อน สำหรับจำนวนผู้ประกันตนในระบบประกันสังคม ณ สิ้นเดือนกุมภาพันธ์ 2553 รวมจำนวน 711,675 คน เพิ่มขึ้นจากเดือนก่อนและระยะเดียวกันปีก่อนร้อยละ 0.6 และร้อยละ 6.5 ตามลำดับ

การว่างงานของภาคเหนือ

	2550 ธ.ค.	2551			2552			2553 ม.ค.
		ต.ค.	พ.ย.	ธ.ค.	ต.ค.	พ.ย.	ธ.ค.	
จำนวนผู้ว่างงาน (พันคน)	52	71	75	82	60	71	32	91
อัตราการว่างงาน (%)	0.8	1.0	1.1	1.1	0.8	1.0	0.4	1.3



ที่มา : สำนักงานสถิติแห่งชาติ

เงินฝากและสินเชื่อขยายตัว  
ต่อเนื่องจากเดือนก่อน

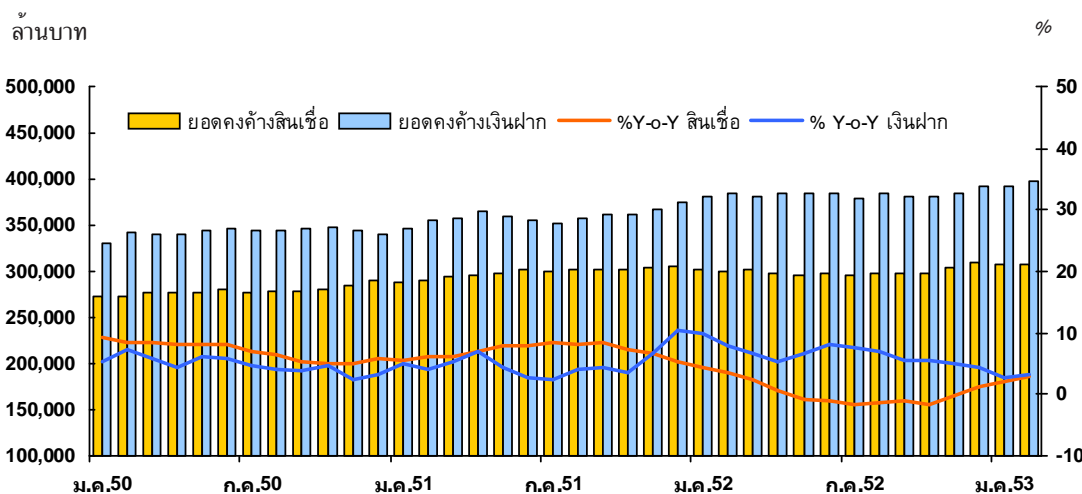
**11. การเงิน** ยอดคงค้างเงินฝากที่สาขาธนาคารพาณิชย์ในภาคเหนือ ณ สิ้นเดือนกุมภาพันธ์ 2553 มียอดคงค้างทั้งสิ้น 397,406 ล้านบาท ขยายตัวเพิ่มขึ้นจากระยะเดียวกันปีก่อนร้อยละ 3.4 เพิ่มขึ้นจากร้อยละ 2.6 เดือนก่อน ซึ่งเมื่อเทียบกับเดือนก่อนหน้ายอดคงค้างของเงินฝากเพิ่มขึ้น 5,861 ล้านบาท จากเงินฝากกระแสรายวัน และเงินฝากออมทรัพย์ของส่วนราชการและองค์กรปกครองส่วนท้องถิ่น ส่งผลให้เงินฝากเพิ่มขึ้นมากที่จังหวัดเชียงใหม่ เชียงราย พะเยา และลำปาง

ด้านเงินให้สินเชื่อ มียอดคงค้าง 308,652 ล้านบาท เพิ่มขึ้นร้อยละ 2.9 ขยายตัวต่อเนื่องจากร้อยละ 2.0 เดือนก่อน โดยเมื่อเทียบกับเดือนก่อนหน้ายอดคงค้างของเงินให้สินเชื่อเพิ่มขึ้น 1,585 ล้านบาท จากความต้องการใช้สินเชื่อของหลายภาคธุรกิจ เช่น สหกรณ์ออมทรัพย์ ธุรกิจเอสเอ็มอี กิจการขนส่ง รับเหมาก่อสร้างและสินเชื่ออุปโภคบริโภคส่วนบุคคล โดยเงินให้สินเชื่อเพิ่มขึ้นมากที่จังหวัดเชียงใหม่ พะเยา และเชียงราย สำหรับสัดส่วนสินเชื่อต่อเงินฝากอยู่ที่ร้อยละ 77.7 ลดลงเล็กน้อยจากร้อยละ 78.0 ระยะเดียวกันปีก่อน

เงินฝากและสินเชื่อของสาขาธนาคารพาณิชย์ในภาคเหนือ

พันล้านบาท

	2550 ธ.ค.	2551			2552			2553	
		ม.ค.	ก.พ.	ธ.ค.	ม.ค.	ก.พ.	ธ.ค.	ม.ค.	ก.พ.
เงินฝาก	339.9	347.0	356.3	375.5	381.6	384.5	392.0	391.5	397.4
%YoY	3.4	5.1	4.0	10.5	10.0	7.9	4.4	2.6	3.4
สินเชื่อ	290.4	288.7	289.5	305.7	301.2	300.1	309.7	307.1	308.7
%YoY	5.8	5.6	6.1	5.3	4.3	3.7	1.3	2.0	2.9
สัดส่วน %	85.5	83.2	81.2	81.4	78.9	78.0	79.0	78.4	77.7



ที่มา : ธนาคารแห่งประเทศไทย

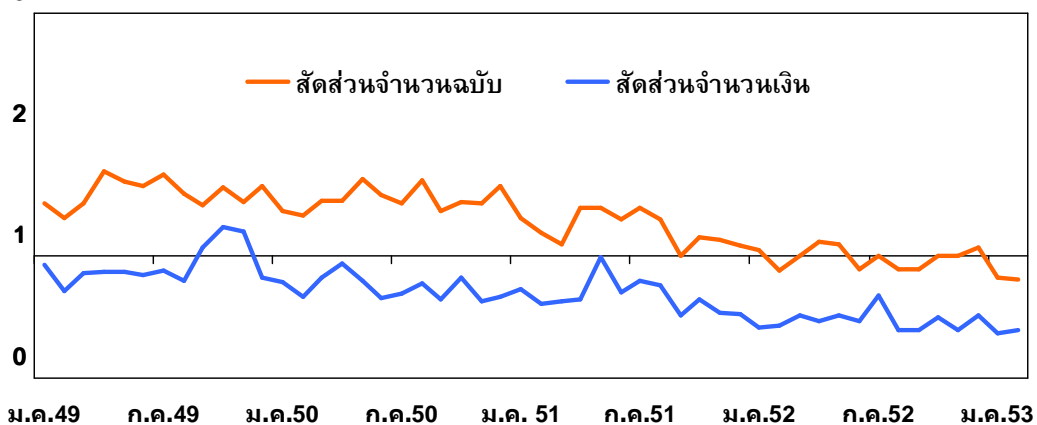
### สำนักหักบัญชีในภาคเหนือ

เดือนกุมภาพันธ์ 2553 ปริมาณการใช้เช็คผ่านสำนักหักบัญชีทั้ง 18 แห่งในภาคเหนือ มีจำนวน 250,915 ฉบับ คิดเป็นมูลค่า 41,875.4 ล้านบาท โดยทั้งปริมาณเช็คเรียกเก็บและมูลค่าเช็คเรียกเก็บขยายตัวร้อยละ 2.6 และร้อยละ 0.6 จากระยะเดียวกันปีก่อน ส่วนทางด้านเช็คคืนด้วยเหตุผลไม่มีเงินมีจำนวน 2,039 ฉบับ คิดเป็นมูลค่า 162.5 ล้านบาท โดยทั้งปริมาณเช็คคืนด้วยเหตุผลไม่มีเงินและมูลค่าเช็คคืนหดตัวจากระยะเดียวกันปีก่อนร้อยละ 6.5 และร้อยละ 8.4 ตามลำดับ สำหรับสัดส่วนของปริมาณเช็คคืนด้วยเหตุผลไม่มีเงินและมูลค่าเช็คคืนอยู่ที่ร้อยละ 0.8 และร้อยละ 0.4 จากระยะเดียวกันปีก่อน ตามลำดับ

### สัดส่วนของเช็คคืนต่อเช็คเรียกเก็บ

	2008			2009					2010	
	Year	H1	H2	Year	H1	H2	Q3	Q4	Jan	Feb
เช็คเรียกเก็บ ปริมาณ (พันฉบับ)	3,117.7	1,642.0	1,475.6	3,066.1	1,535.5	1,530.6	786.7	743.9	243.6	250.9
มูลค่าเช็ค (พันล้านบาท)	480.5	249.3	231.1	515.3	249.1	266.2	126.9	139.3	44.1	41.9
เช็คคืน ปริมาณ (พันฉบับ)	37.9	20.7	17.2	30.1	15.3	14.8	7.3	7.5	2.0	2.0
มูลค่าเช็ค (ล้านบาท)	3,251.0	1,789.3	1,461.7	2,436.9	1,167.0	1,269.8	641.8	628.1	164.0	162.5

ร้อยละ  
3



ที่มา : ธนาคารแห่งประเทศไทย

ตารางเครื่องชี้เศรษฐกิจสำคัญของภาคเหนือ

	หน่วย	2551	2552	2551		2552				2553	
				ครึ่งปีแรก	ครึ่งปีหลัง	ครึ่งปีแรก	ครึ่งปีหลัง	ไตรมาส 3	ไตรมาส 4	ม.ค.	ก.พ.
<b>1. ภาคเกษตร</b>											
- ราคาพืชผลสำคัญ											
ข้าวเปลือกเจ้าพันธุ์ 5%	บาท/เมตริกตัน	10,754.0	9,645.8	10,512.7	10,995.2	10,158.6	9,133.0	9,436.6	8,829.5	8,765.3	8,544.7
		(72.3)	(-10.3)	(70.9)	(73.6)	(-3.4)	(-16.9)	(-20.6)	(-12.6)	(-17.1)	(-19.2)
ข้าวเปลือกเหนียวพันธุ์เมล็ดยาว	บาท/เมตริกตัน	8,091.5	9,217.2	9,487.0	6,696.0	7,708.7	10,725.8	-	10,725.8	12,452.5	12,479.2
		(-26.3)	(13.9)	(-14.0)	(-38.7)	(-18.7)	(60.2)	-	(60.2)	(64.9)	(52.2)
ข้าวเปลือกเจ้าพันธุ์ 14-15%	บาท/เมตริกตัน	11,593.2	9,772.3	11,326.9	11,859.5	10,110.6	9,433.9	9,433.9	-	-	8,604.3
		(86.9)	(-15.7)	(83.9)	(89.8)	(-10.7)	(-20.5)	(-20.5)	-	-	-
อ้อย	บาท/เมตริกตัน	964.6	945.7	964.6	869.0	945.7	982.4	-	982.4	1,016.0	1,040.2
		(19.1)	(-2.0)	(19.1)	(-4.6)	(-2.0)	(13.0)	-	(13.0)	(12.2)	(11.9)
มันสำปะหลังสดคละ	บาท/กิโลกรัม	1.6	1.3	2.1	1.2	1.0	1.6	-	1.6	1.9	1.8
		(29.1)	(-17.8)	(88.9)	(-16.7)	(-50.7)	(39.4)	-	(39.4)	(79.9)	(70.2)
ข้าวโพดความชื้นไม่เกิน 14%	บาท/กิโลกรัม	7.7	6.0	7.9	7.5	6.3	5.8	5.6	6.0	7.1	7.2
		(10.8)	(-21.5)	(15.4)	(6.3)	(-20.8)	(-22.2)	(-36.0)	(-3.0)	(17.9)	(22.7)
ถั่วเหลืองคละ	บาท/กิโลกรัม	17.2	14.8	17.6	16.8	15.4	14.1	14.0	14.3	15.0	-
		(43.3)	(-14.2)	(68.0)	(24.2)	(-12.5)	(-15.9)	(-21.3)	(-9.9)	-	-
กระเทียมแห้งใหญ่คละ	บาท/กิโลกรัม	20.3	41.4	18.4	22.2	25.3	57.4	45.2	69.5	-	-
		(-45.6)	(103.9)	(-50.6)	-	(37.8)	(158.8)	(104.1)	-	-	-
หอมแดงแห้งใหญ่คละ	บาท/กิโลกรัม	29.9	14.2	24.9	34.9	14.2	-	-	-	-	-
		(267.1)	(-52.5)	(206.0)	-	(-43.0)	-	-	-	-	-
ลำไยคละ	บาท/กิโลกรัม	17.6	9.5	-	17.6	-	9.5	9.5	-	-	-
		(99.0)	(-46.0)	-	(99.0)	-	(-46.0)	(-46.0)	-	-	-
ลิ้นจี่คละ	บาท/กิโลกรัม	9.5	8.8	9.5	-	8.8	-	-	-	-	-
		(63.0)	(-7.5)	(63.0)	-	(-7.5)	-	-	-	-	-
<b>2. ภาคอุตสาหกรรม<sup>ก</sup></b>											
- ดัชนีผลผลิตอุตสาหกรรมที่ปรับฤดูกาล	ระดับ	-	-	-	-	-	-	-	-	178.2	185.7
- ดัชนีผลผลิตอุตสาหกรรมที่ไม่ปรับฤดูกาล	ระดับ	153.9	134.0	150.6	157.2	99.7	168.3	178.2	158.4	147.5	149.5
		(1.3)	(-12.9)	(10.3)	(-6.1)	(-33.8)	(7.1)	(5.3)	(9.2)	(41.5)	(55.6)
<b>3. ภาคบริการ</b>											
- ภาษีมูลค่าเพิ่มประเภทโรงแรมและภัตตาคาร	ล้านบาท	376.2	332.7	215.6	160.7	177.8	154.9	68.9	86.0	41.3	
		(-0.8)	(-11.9)	(5.7)	(-8.4)	(-17.5)	(-3.6)	(-11.1)	(3.3)	(-15.1)	
- จำนวนผู้โดยสารผ่านท่าอากาศยาน	พันคน	3,985.0	4,052.9	2,174.5	1,810.5	1,852.4	2,200.6	986.2	1,214.4	416.7	384.3
		(-7.7)	(1.7)	(7.2)	(-20.9)	(-14.8)	(21.5)	(11.6)	(31.1)	(-9.1)	(13.1)
- การใช้ไฟฟ้าภาคบริการ	ล้านกิโลวัตต์-ชั่วโมง	302.5	316.8	150.7	151.7	153.0	164.0	83.8	80.0	26.4	n.a.
		(7.3)	(4.7)	(10.7)	(4.2)	(1.5)	(7.2)	(6.8)	(-4.5)	(18.9)	n.a.
- อัตราการเข้าพัก 1/	ร้อยละ	42.6	38.0	52.4	39.2	36.8	39.2	47.2	54.1	54.0	52.2 P/
- ราคาห้องพักเฉลี่ย 1/	บาท/ห้อง	860.0	834.0	855.0	865.0	869.0	799.8	756.0	843.8	1,788.8	1,698.6
		(-0.8)	(-3.0)	(-1.6)	(0.0)	(1.6)	(-7.5)	(-6.5)	(-8.4)	n.a.	n.a.
<b>4. ภาคการค้า 2/</b>											
- ดัชนีภาคการค้า	ระดับ	143.3	152.2	142.6	139.9	140.7	157.8	156.4	159.2	165.8	164.9 P/
		(2.2)	(6.2)	(3.9)	(-0.6)	(-1.3)	(12.8)	(13.1)	(12.4)	(20.2)	(21.1)
- หมวดยานยนต์	ระดับ	139.8	143.8	141.2	138.3	135.5	151.5	147.0	155.9	162.0	160.8
		(0.3)	(2.7)	(1.9)	(-1.3)	(-4.1)	(9.6)	(7.6)	(11.5)	(19.7)	(19.5)
- หมวดค้าส่ง	ระดับ	158.0	172.5	160.2	154.3	159.4	176.7	177.8	175.7	185.4	183.2
		(0.6)	(9.2)	(5.9)	(-5.1)	(-0.4)	(14.6)	(19.2)	(10.3)	(22.1)	(26.1)
- หมวดค้าปลีก	ระดับ	140.0	153.3	135.2	134.4	136.9	151.5	148.2	154.9	160.6	160.8
		(6.1)	(9.5)	(5.5)	(3.3)	(1.3)	(12.7)	(10.2)	(15.2)	(19.8)	(20.5)
<b>5. การอุปโภคบริโภคภาคเอกชน</b>											
- ภาษีมูลค่าเพิ่ม (Real Term)	ล้านบาท	8,161.5	8,640.3	4,175.4	3,986.1	4,520.0	4,120.3	1,991.2	2,129.2	994.2	784.2 P/
		(-2.4)	(5.9)	(-2.4)	(-2.3)	(8.3)	(3.4)	(6.6)	(0.5)	(14.7)	(12.6)
- ปริมาณรถจักรยานยนต์จดทะเบียน	คัน	256,840	246,572	133,488	123,352	124,001	122,571	61,302	61,269	25,522	21,477
		(8.5)	(-6.3)	(1.8)	(-16.8)	(-7.1)	(-0.6)	(-9.7)	(10.5)	(34.5)	(21.1)
- ปริมาณรถยนต์จดทะเบียน	คัน	65,369.0	60,840.0	41,447	23,922	35,157	25,683	14,438	11,245	10,086	7,490
		(0.2)	(-6.9)	(8.0)	(-11.0)	(-15.2)	(7.4)	(8.1)	(6.4)	(31.4)	(26.6)
- ปริมาณการใช้ไฟฟ้าเพื่อที่อยู่อาศัย	ล้านกิโลวัตต์-ชั่วโมง	3,537.1	n.a.	1,778.2	1,758.9	1,860.8	1,894.6	988.4	906.2	293.9	n.a.
		(2.9)	n.a.	(5.4)	(0.5)	(4.6)	(7.7)	(7.7)	(7.7)	(13.0)	n.a.
<b>6. การลงทุนภาคเอกชน</b>											
- พื้นที่ก่อสร้างรับอนุญาตในเขตเทศบาล	พันตารางเมตร	1,180.9	1,170.5	569.1	611.9	512.1	658.4	378.7	279.7	106.7	95.8
		(9.5)	(-0.9)	(-0.2)	(20.4)	(-10.0)	(7.6)	(38.4)	(-17.3)	(60.1)	(46.4)

ตารางเครื่องชี้เศรษฐกิจสำคัญของภาคเหนือ

	หน่วย	2551	2552	2551		2552				2553	
				ครึ่งปีแรก	ครึ่งปีหลัง	ครึ่งปีแรก	ครึ่งปีหลัง	ไตรมาส 3	ไตรมาส 4	ม.ค.	ก.พ.
- การส่งเสริมการลงทุนจาก BOI (ได้รับอนุมัติ) จำนวน	โครงการ	79	60	39	40	28	32	11	21	6	5
เงินลงทุน	ล้านบาท	(17.9) 9,244.4	(-24.1) 5,902.6	(2.6) 2,906.4	(37.9) 6,338.1	(-28.2) 3,407.5	(-20.0) 2,495.1	(22.2) 1,223.3	(-32.3) 1,271.8	(100.0) 555.8	(-16.7) 933.6
		(17.2)	(-36.1)	(-47.5)	(169.7)	(17.2)	(-60.6)	(301.1)	(-78.9)	(766.0)	(300.6)
7. การค้าต่างประเทศ <sup>R</sup> - สินค้าส่งออกผ่านด่านศุลกากร 2/ ท่าอากาศยานเชียงใหม่	ล้านดอลลาร์ สรอ.	2,798.9	2,340.6	1,446.0	1,353.0	967.5	1,373.1	627.3	745.8	257.1	249.4
ฝ่ายบริการศุลกากรท่าอากาศยานเชียงใหม่	ล้านดอลลาร์ สรอ.	(3.7)	(-16.4)	(11.1)	(-3.1)	(-33.1)	(1.5)	(-14.6)	(20.7)	(86.0)	(85.7)
ฝ่ายบริการศุลกากรท่าอากาศยานเชียงใหม่	ล้านดอลลาร์ สรอ.	1,871.9	1,255.3	980.0	891.9	484.0	771.3	363.6	407.7	143.6	138.6
ฝ่ายบริการศุลกากรท่าอากาศยานเชียงใหม่	ล้านดอลลาร์ สรอ.	(-7.5)	(-32.9)	(-2.5)	(-9.0)	(-50.6)	(-13.5)	(-28.1)	(5.5)	(85.8)	(107.8)
ฝ่ายบริการศุลกากรท่าอากาศยานเชียงใหม่	ล้านดอลลาร์ สรอ.	38.0	22.2	26.4	11.6	1.7	20.5	1.1	19.4	5.0	7.3
ฝ่ายบริการศุลกากรท่าอากาศยานเชียงใหม่	ล้านดอลลาร์ สรอ.	(-69.0)	(-41.6)	(-67.8)	(-71.6)	(-93.5)	(75.9)	(-50.2)	(105.7)	(2,238.2)	(3,696.5)
ฝ่ายบริการศุลกากรท่าอากาศยานเชียงใหม่	ล้านดอลลาร์ สรอ.	1,833.9	1,233.1	953.6	880.3	482.3	750.9	362.5	388.3	138.6	131.3
ฝ่ายบริการศุลกากรท่าอากาศยานเชียงใหม่	ล้านดอลลาร์ สรอ.	(-3.5)	(-32.8)	(3.2)	(-9.8)	(-49.4)	(-14.7)	(-28.0)	(3.0)	(79.7)	(97.3)
ฝ่ายบริการศุลกากรท่าอากาศยานเชียงใหม่	ล้านดอลลาร์ สรอ.	927.0	1,085.3	466.7	461.0	483.5	601.8	263.7	338.1	113.5	110.8
ฝ่ายบริการศุลกากรท่าอากาศยานเชียงใหม่	ล้านดอลลาร์ สรอ.	(37.4)	(17.1)	(57.3)	(21.7)	(3.8)	(30.5)	(14.9)	(46.0)	(86.4)	(63.9)
ฝ่ายบริการศุลกากรท่าอากาศยานเชียงใหม่	ล้านดอลลาร์ สรอ.	757.3	914.6	391.1	366.2	413.1	501.5	225.2	276.3	98.9	99.0
ฝ่ายบริการศุลกากรท่าอากาศยานเชียงใหม่	ล้านดอลลาร์ สรอ.	(59.1)	(20.8)	(70.6)	(48.4)	(5.6)	(36.9)	(20.3)	(54.2)	(90.4)	(75.4)
ฝ่ายบริการศุลกากรท่าอากาศยานเชียงใหม่	ล้านดอลลาร์ สรอ.	110.1	94.8	48.2	61.9	35.6	59.3	21.7	37.5	7.2	3.8
ฝ่ายบริการศุลกากรท่าอากาศยานเชียงใหม่	ล้านดอลลาร์ สรอ.	(-32.7)	(-13.9)	(-3.6)	(-45.5)	(-26.2)	(-4.3)	(-19.6)	(7.6)	(64.3)	(-35.3)
ฝ่ายบริการศุลกากรท่าอากาศยานเชียงใหม่	ล้านดอลลาร์ สรอ.	59.6	75.9	27.4	32.9	34.8	41.0	16.8	24.2	7.4	8.0
ฝ่ายบริการศุลกากรท่าอากาศยานเชียงใหม่	ล้านดอลลาร์ สรอ.	(68.6)	(27.3)	(56.8)	(76.2)	(30.4)	(24.8)	(9.7)	(37.8)	(62.5)	(51.1)
ฝ่ายบริการศุลกากรท่าอากาศยานเชียงใหม่	ล้านดอลลาร์ สรอ.	1,627.9	1,233.7	875.2	752.7	540.8	692.9	330.0	362.9	99.8	102.9
ฝ่ายบริการศุลกากรท่าอากาศยานเชียงใหม่	ล้านดอลลาร์ สรอ.	(5.7)	(-24.2)	(18.3)	(-5.9)	(-38.2)	(-7.9)	(-20.1)	(6.9)	(52.4)	(98.9)
ฝ่ายบริการศุลกากรท่าอากาศยานเชียงใหม่	ล้านดอลลาร์ สรอ.	1,513.5	1,111.5	828.0	685.5	484.4	627.0	298.5	328.5	90.7	94.3
ฝ่ายบริการศุลกากรท่าอากาศยานเชียงใหม่	ล้านดอลลาร์ สรอ.	(5.2)	(-26.6)	(19.9)	(-8.4)	(-41.5)	(-8.5)	(-22.5)	(9.4)	(58.6)	(114.8)
ฝ่ายบริการศุลกากรท่าอากาศยานเชียงใหม่	ล้านดอลลาร์ สรอ.	268.3	205.3	119.9	148.4	101.5	103.9	65.8	38.0	5.2	6.2
ฝ่ายบริการศุลกากรท่าอากาศยานเชียงใหม่	ล้านดอลลาร์ สรอ.	(276.1)	(-23.5)	(242.0)	(309.0)	(-15.4)	(-30.0)	(-10.2)	(-49.3)	(-43.5)	(-23.5)
ฝ่ายบริการศุลกากรท่าอากาศยานเชียงใหม่	ล้านดอลลาร์ สรอ.	1,245.2	906.1	708.1	537.1	382.9	523.2	232.7	290.5	85.4	88.1
ฝ่ายบริการศุลกากรท่าอากาศยานเชียงใหม่	ล้านดอลลาร์ สรอ.	(-9.0)	(-27.2)	(8.0)	(-24.6)	(-45.9)	(-2.6)	(-25.4)	(29.0)	(78.3)	(146.2)
ฝ่ายบริการศุลกากรท่าอากาศยานเชียงใหม่	ล้านดอลลาร์ สรอ.	114.3	122.3	52.4	67.1	56.4	65.9	31.5	34.4	9.2	8.6
ฝ่ายบริการศุลกากรท่าอากาศยานเชียงใหม่	ล้านดอลลาร์ สรอ.	(13.6)	(7.0)	(4.1)	(30.8)	(19.5)	(-1.9)	(12.7)	(-12.3)	(10.2)	(9.0)
ฝ่ายบริการศุลกากรท่าอากาศยานเชียงใหม่	ล้านดอลลาร์ สรอ.	50.4	50.3	22.1	28.3	35.2	15.1	8.0	7.1	3.0	3.7
ฝ่ายบริการศุลกากรท่าอากาศยานเชียงใหม่	ล้านดอลลาร์ สรอ.	(-2.5)	(-0.2)	(-19.1)	(16.0)	(59.1)	(-46.6)	(-22.7)	(-60.3)	(-39.5)	(-29.3)
ฝ่ายบริการศุลกากรท่าอากาศยานเชียงใหม่	ล้านดอลลาร์ สรอ.	40.4	36.5	12.6	27.9	7.5	29.0	12.1	16.8	2.0	0.4
ฝ่ายบริการศุลกากรท่าอากาศยานเชียงใหม่	ล้านดอลลาร์ สรอ.	(41.3)	(-9.8)	(16.8)	(56.0)	(-40.4)	(4.0)	(-4.2)	(10.8)	(6.7)	(-64.2)
ฝ่ายบริการศุลกากรท่าอากาศยานเชียงใหม่	ล้านดอลลาร์ สรอ.	23.5	35.6	17.7	11.0	13.8	21.8	11.3	10.5	4.2	4.5
ฝ่ายบริการศุลกากรท่าอากาศยานเชียงใหม่	ล้านดอลลาร์ สรอ.	(15.8)	(51.1)	(44.4)	(21.1)	(9.7)	(98.5)	(130.5)	(72.5)	(174.9)	(174.6)
ฝ่ายบริการศุลกากรท่าอากาศยานเชียงใหม่	ล้านดอลลาร์ สรอ.	1,171.1	1,106.9	266.5	600.3	426.7	680.2	297.3	382.9	157.3	146.5
8. ระดับราคา - ดัชนีราคาผู้บริโภคทั่วไป	ร้อยละ	6.6	-1.1	7.6	5.7	-1.7	-0.5	-3.0	2.0	4.8	4.7
หมวดอาหาร	ร้อยละ	14.2	5.1	11.8	16.5	8.5	2.0	1.7	2.3	5.2	7.7
หมวดอื่นที่มีโชอาหาร	ร้อยละ	2.0	-5.6	5.0	-1.1	-8.4	-2.6	-6.5	1.6	4.5	3.1
- ดัชนีราคาผู้บริโภคพื้นฐาน	ร้อยละ	2.7	0.5	2.1	3.4	1.4	-0.4	-0.7	-0.1	0.2	-0.1
9. ภาคการเงิน - เงินฝากธนาคารพาณิชย์	พันล้านบาท	375.5	392.0	356.0	375.5	385.5	392.0	381.7	392.0	391.5	397.4
เงินฝากธนาคารพาณิชย์	พันล้านบาท	(10.5)	(4.4)	(2.8)	(10.5)	(8.3)	(4.4)	(5.5)	(4.4)	(2.6)	(3.4)
เงินฝากธนาคารพาณิชย์	พันล้านบาท	305.7	309.7	302.1	305.7	298.4	309.7	298.2	309.7	307.1	308.7
เงินฝากธนาคารพาณิชย์	พันล้านบาท	(5.3)	(1.3)	(7.9)	(5.3)	(-1.2)	(1.3)	(-1.2)	(1.3)	(2.0)	(2.9)
เงินฝากธนาคารพาณิชย์	ร้อยละ	81.4	79.0	84.9	81.4	77.4	79.0	78.1	79.0	78.4	77.7

หมายเหตุ : ตัวเลขในวงเล็บเป็นอัตราการเปลี่ยนแปลงเป็นร้อยละจากระยะเดียวกันปีก่อน  
E/ = ข้อมูลประมาณการ, P/ = ข้อมูลเบื้องต้น , n.a. = ยังไม่มีข้อมูล, R = มีการปรับปรุงข้อมูล

**สถานการณ์ภัยแล้ง ปี 2553  
(เพียงวันที่ 17 มีนาคม 2553)**

นายทวีศักดิ์ ใจคำสืบ  
เศรษฐกรอาวุโส ส่วนเศรษฐกิจภาค

ตามที่กรมอุตุนิยมวิทยาได้คาดหมายสภาวะอากาศในหลายพื้นที่ที่มีอุณหภูมิสูงกว่าค่าปกติ<sup>1</sup> และสูงกว่าปีที่ผ่านมา ประกอบกับมีปริมาณฝนต่ำกว่าค่าปกติเล็กน้อย รวมทั้งได้รับผลกระทบจากปรากฏการณ์เอลนีโญ ทำให้หลายพื้นที่ของประเทศไทยประสบความแห้งแล้ง โดยเฉพาะในภาคเหนือและภาคตะวันออกเฉียงเหนือ พอสรุปสถานการณ์และผลกระทบได้ดังนี้

**1. สถานการณ์ภัยแล้ง ผลกระทบและความเสียหาย**

☉ จากข้อมูลของกรมป้องกันและบรรเทาสาธารณภัย กระทรวงมหาดไทย ณ วันที่ 17 มีนาคม 2553 มีพื้นที่ประสบภัยแล้ง 45 จังหวัด มากกว่าช่วงเวลาเดียวกันในปี 2552 จำนวน 6 จังหวัด โดยมีความเดือดร้อน 17,365 หมู่บ้าน ราษฎร 4.8 ล้านคน มากกว่าระยะเดียวกันปีก่อนร้อยละ 38.7 และร้อยละ 5.7 ตามลำดับ มีพื้นที่คาดว่าจะได้รับความเสียหายเพียง 1.8 ล้านไร่ หรือร้อยละ 1.4 ของพื้นที่ทำการเกษตรทั่วประเทศ<sup>2</sup> โดยจำแนกเป็นพื้นที่ทำนาร้อยละ 50.9 ทำไร่ร้อยละ 40.3 และอื่นๆ ร้อยละ 8.8 (ทั้งนี้ ข้อมูลของกระทรวงเกษตรและสหกรณ์ รายงานในการประชุมคณะรัฐมนตรี เมื่อวันที่ 23 มีนาคม 2553 มีพื้นที่การเกษตรเสียหาย 147,482 ไร่ แยกเป็นพืชไร่ 118,310 ไร่ ข้าว 14,940 ไร่ อื่นๆ 14,232 ไร่)

ที่	พื้นที่ประสบภัย					ราษฎรประสบภัย		
	ภาค	จังหวัด	อำเภอ	ตำบล	หมู่บ้าน	รายชื่อจังหวัด	คน	ครัวเรือน
1	เหนือ	15	134	846	5,926	กำแพงเพชร เชียงราย ตาก น่าน พะเยา ลำปาง ลำพูน แพร่ สุโขทัย อุตรดิตถ์ นครสวรรค์ พิจิตร เชียงใหม่ แม่ฮ่องสอน พิชณุโลก	1,146,109	385,340
2	ตะวันออกเฉียงเหนือ	10	133	986	8,720	ขอนแก่น เดช หนองบัวลำภู อุตรดิตถ์ อุบลราชธานี บุรีรัมย์ ชัยภูมิ มุกดาหาร หนองคาย ร้อยเอ็ด	2,096,516	486,612
3	กลาง	8	28	164	998	ประจวบคีรีขันธ์ เพชรบุรี ราชบุรี สุพรรณบุรี กาญจนบุรี ชัยนาท ลพบุรี นครปฐม	221,808	49,768
4	ตะวันออก	6	31	179	1,034	สระแก้ว ฉะเชิงเทรา จันทบุรี ปราจีนบุรี นครนายก ตราด	673,791	130,319
5	ใต้	6	33	136	687	ตรัง นครศรีธรรมราช ระนอง สตูล ชุมพร สุราษฎร์ธานี	243,557	64,190
<b>รวมทั้งประเทศ</b>		<b>45</b>	<b>359</b>	<b>2,311</b>	<b>17,365</b>		<b>4,381,781</b>	<b>1,116,229</b>

<sup>1</sup> ค่าปกติ หมายถึง ค่าเฉลี่ยในช่วง 30 ปี (พ.ศ. 2514-2543)

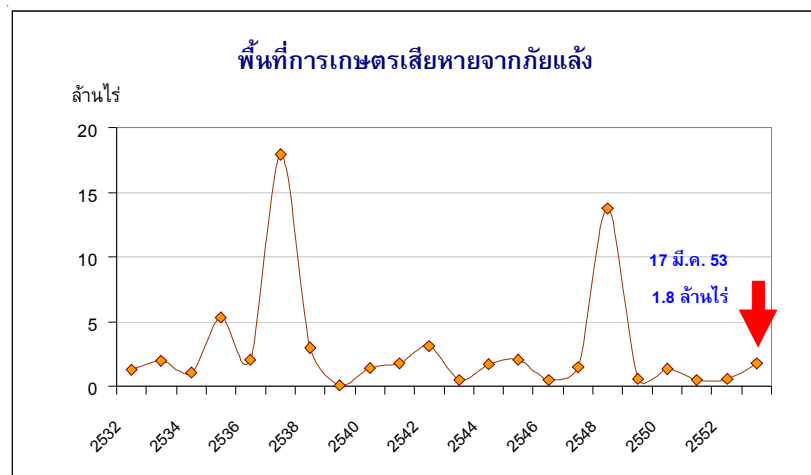
<sup>2</sup> พื้นที่ถือครองทำการเกษตรทั่วประเทศ 130.1 ล้านไร่ เหนือ 27.5 ล้านไร่ อีสาน 57.7 ล้านไร่ กลาง 25.8 ล้านไร่ ใต้ 19.3 ล้านไร่

ตารางเปรียบเทียบข้อมูลหมู่บ้านที่ประสบภัยแล้งปี 2553 กับปี 2552 ในห้วงเวลาเดียวกัน

ที่	ภาค	จำนวนหมู่บ้านทั้งประเทศ	ข้อมูลปี 2553 (ณ วันที่ 13 มีนาคม 2553)		ข้อมูลปี 2552 (ณ วันที่ 13 มีนาคม 2552)		เปรียบเทียบข้อมูลภัยแล้งปี 2553 กับปี 2552	
			หมู่บ้านที่ประสบภัยแล้ง	คิดเป็นร้อยละ (ของหมู่บ้านทั้งประเทศ)	หมู่บ้านที่ประสบภัยแล้ง	คิดเป็นร้อยละ (ของหมู่บ้านทั้งประเทศ)	จำนวนหมู่บ้าน + เพิ่ม/ลด	คิดเป็นร้อยละของหมู่บ้านที่ประสบภัยแล้งปี 2552
1	เหนือ	16,590	5,926	35.72	4,470	26.94	+1,456	+32.57
2	ตะวันออกเฉียงเหนือ	33,099	8,720	26.35	6,322	19.10	+2,398	+37.93
3	กลาง	11,736	998	8.50	483	4.12	+515	+106.63
4	ตะวันออก	4,859	1,034	21.28	838	17.25	+196	+23.39
5	ใต้	8,660	687	7.93	404	4.67	+283	+70.05
<b>รวม</b>		<b>74,944</b>	<b>17,365</b>	<b>23.17</b>	<b>12,517</b>	<b>16.70</b>	<b>+4,848</b>	<b>+38.73</b>

ที่มา : กรมป้องกันและบรรเทาสาธารณภัย กระทรวงมหาดไทย

☼ จึงคาดว่าความเสียหายตลอดทั้งปีนี้จะรุนแรงน้อยกว่าปีที่ผ่านมา โดยในอดีตตั้งแต่ปี 2532-2552 พบว่า มีพื้นที่ทางการเกษตรเสียหายจากภัยแล้งรุนแรงมากในปี 2537 และปี 2548 โดยเสียหาย 17.9 ล้านไร่ และ 13.7 ล้านไร่<sup>3</sup> คิดเป็นร้อยละ 13.8 และร้อยละ 10.5 ของพื้นที่ทำการเกษตรทั่วประเทศ



ที่มา : กรมป้องกันและบรรเทาสาธารณภัย กระทรวงมหาดไทย

☼ ในส่วนของภาคเหนือมีพื้นที่ทำการเกษตรเสียหาย 1.3 ล้านไร่ ซึ่งได้รับความเสียหายมากกว่าภาคอื่น โดยคิดเป็นร้อยละ 74.2 ของพื้นที่เสียหายรวมทั้งประเทศ และร้อยละ 4.7 ของพื้นที่ทำการเกษตรของภาคเหนือ จำแนกเป็นพื้นที่ปลูกข้าว 0.6 ล้านไร่ และพืชไร่ 0.6 ล้านไร่

<sup>3</sup> เสียหายจากภัยแล้งทั้งปี

ภาค	พื้นที่คาดว่าจะเสียหาย (ไร่)				% ของพื้นที่ทำการเกษตร
	ข้าว	พืชไร่	อื่นๆ	รวม	
เหนือ	573,167	648,714	77,401	1,299,282	4.7
ตะวันออกเฉียงเหนือ	43,735	26,781	5,660	76,176	0.1
ภาคกลาง	84,391	181,994	2,520	268,905	1.0
ภาคตะวันออก	33,454	25,661	23,370	82,485	-
ภาคใต้	2,996	1,742	19,290	24,028	0.1
<b>รวม</b>	<b>737,743</b>	<b>884,892</b>	<b>128,241</b>	<b>1,750,876</b>	<b>1.3</b>

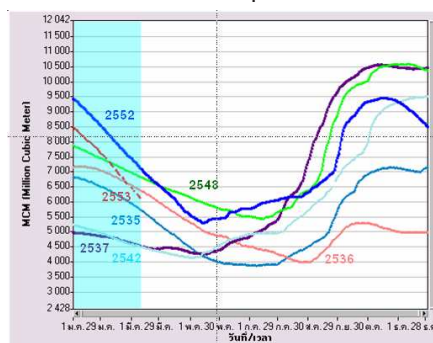
ที่มา : กรมป้องกันและบรรเทาสาธารณภัย กระทรวงมหาดไทย

☛ สำหรับพืชสำคัญที่ได้รับผลกระทบมากเป็นพืชที่เพาะปลูกในช่วงฤดูแล้งเดือนพฤศจิกายนปี 2552 ถึงเดือนเมษายน ปี 2553 โดยเฉพาะข้าวนาปรัง ซึ่งสำนักงานเศรษฐกิจการเกษตรคาดว่า ในปี 2553 พื้นที่เพาะปลูกเพิ่มขึ้นร้อยละ 1.6 เป็น 12.6 ล้านไร่ และผลผลิตลดลงร้อยละ 0.3 เท่ากับ 8.4 ล้านตัน ตามลำดับ เนื่องจากปริมาณน้ำในเขื่อนภูมิพลและเขื่อนสิริกิติ์ซึ่งเป็นแหล่งกระจายน้ำที่สำคัญต่อการเพาะปลูกข้าวนาปรังมีไม่ถึงร้อยละ 50 รวมทั้งปริมาณน้ำตามธรรมชาติลดลงมาก ส่งผลให้บางพื้นที่โดยเฉพาะนอกเขตชลประทานที่มีปริมาณน้ำตามธรรมชาติไม่เพียงพอต่อการเพาะปลูก นอกจากนี้ทางการยังมีนโยบายให้งดการปลูกข้าวนาปรังรอบ 2 ด้วย

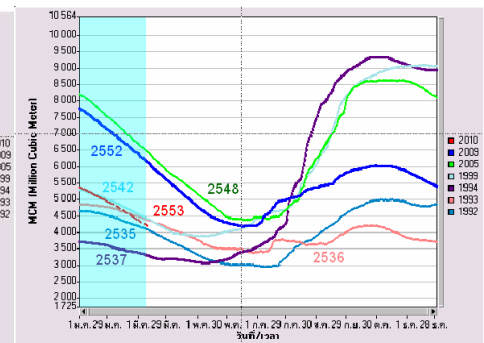
### ปริมาณน้ำในอ่างเก็บน้ำขนาดใหญ่และกลาง

ผลจากปริมาณฝนที่ลดลงทำให้ปริมาณน้ำในอ่างเก็บน้ำขนาดใหญ่และขนาดกลางรวมทั้งประเทศ (ณ วันที่ 17 มีนาคม 2553) มีเพียง 42,316 ล้านลูกบาศก์เมตร หรือร้อยละ 61 ของความจุอ่างเก็บน้ำขนาดใหญ่และขนาดกลางทั้งหมด น้อยกว่าปีก่อนร้อยละ 7.4 สำหรับอ่างเก็บน้ำที่มีปริมาณน้ำต่ำกว่าร้อยละ 30 ของความจุอ่างฯ ได้แก่ เขื่อนแมกวง จังหวัดเชียงใหม่ เขื่อนทับเสลา จังหวัดอุทัยธานี และเขื่อนน้ำอูน จังหวัดสกลนคร มีปริมาณน้ำเทียบกับขนาดความจุเหลือเพียงร้อยละ 19 ร้อยละ 18 และร้อยละ 28 ตามลำดับ หากพิจารณาปริมาณน้ำในเขื่อนภูมิพลและสิริกิติ์ ซึ่งเป็นอ่างเก็บน้ำที่สำคัญต่อการเกษตรของประเทศ โดยเทียบในช่วงเดียวกันกับปีที่มีปริมาณน้ำในเขื่อนอยู่ในเกณฑ์ต่ำสุดนับตั้งแต่ปี 2507 ปรากฏว่า เขื่อนภูมิพลมีปริมาณน้ำ 5,917 ล้านลูกบาศก์เมตร สูงกว่าปี 2542 และปี 2537 ร้อยละ 32.8 และร้อยละ 32.5 ตามลำดับ ส่วนเขื่อนสิริกิติ์มีปริมาณน้ำ 4,112 ล้านลูกบาศก์เมตร สูงกว่าปี 2537 และปี 2535 ร้อยละ 27.2 และร้อยละ 3.1 ตามลำดับ

เขื่อนภูมิพล



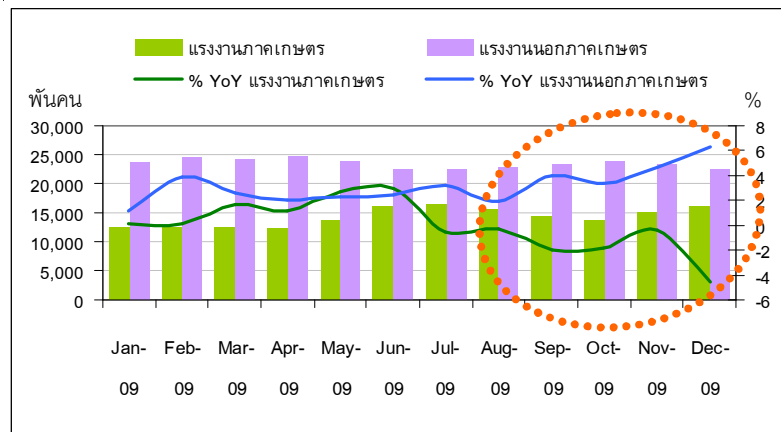
เขื่อนสิริกิติ์



ที่มา : สถาบันสารสนเทศทรัพยากรน้ำและการเกษตร (องค์การมหาชน)

⊙ ส่วนความเสียหายในด้านการอุปโภคและบริโภคยังไม่พบว่ารุนแรงมาก โดยหน่วยงานราชการ ทั้งในและนอกพื้นที่ได้ช่วยเหลือบรรเทาในด้านต่างๆ อาทิ สนับสนุนเครื่องสูบน้ำเคลื่อนที่และรถบรรทุกน้ำ รวมทั้งการปฏิบัติการฝนหลวง ส่วนในด้านอื่นๆ เช่น ด้านอุตสาหกรรม ยังไม่พบว่าเป็นปัญหาที่รุนแรงเช่นกัน อาจเนื่องจากผู้ประกอบการได้เตรียมรับมือปัญหาและการบริหารจัดการแก้ไขไว้

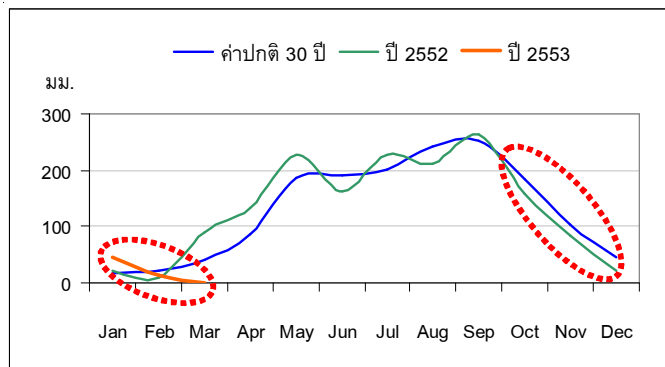
⊙ อย่างไรก็ดี ปัญหาการขาดแคลนแรงงานภาคเกษตรคลี่คลายลง เนื่องจากสภาพอากาศ ไม่เอื้ออำนวยต่อการผลิตพืชผลทางการเกษตรจากภาวะความแห้งแล้ง ส่งผลให้แรงงานจากภาคเกษตรเคลื่อนย้าย เข้าสู่ภาคเกษตรมากขึ้น และจากข้อมูลของสำนักงานสถิติแห่งชาติพบว่า ตั้งแต่เดือนกันยายน 2553 แรงงาน ภาคเกษตรมีอัตราการขยายตัวอย่างต่อเนื่อง ขณะที่แรงงานภาคเกษตรลดลงเป็นลำดับ



ที่มา : สำนักงานสถิติแห่งชาติ

## 2. สาเหตุการเกิดภัยแล้ง

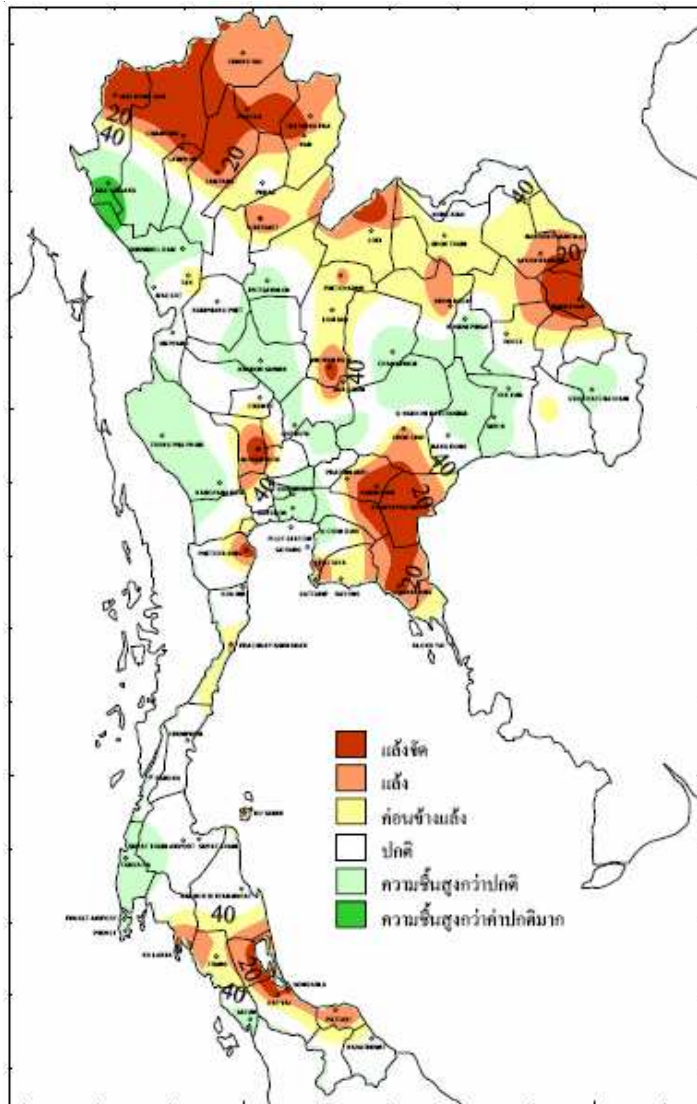
สาเหตุการเกิดภัยแล้งในประเทศไทยส่วนใหญ่เกิดจากฝนแล้งและฝนทิ้งช่วง<sup>4</sup> โดยจากข้อมูลของ กรมอุตุนิยมวิทยาจะเห็นว่า ปริมาณฝนเริ่มน้อยกว่าค่าเฉลี่ย 30 ปี ตั้งแต่เดือนตุลาคม 2552 ถึงปัจจุบัน โดยมี ปริมาณฝนสะสม 321.8 มิลลิเมตร ต่ำกว่าค่าเฉลี่ย ร้อยละ 21.8 ยกเว้นเดือนมกราคม 2553 ที่สูงกว่าค่าเฉลี่ยเนื่องจาก ได้รับอิทธิพลจากพายุดีเปรสชันในทะเลจีนใต้



ที่มา : กรมอุตุนิยมวิทยา

<sup>4</sup> ฝนแล้งจะเกิดช่วงฤดูหนาวต่อเนื่องถึงฤดูร้อน ซึ่งเริ่มจากปลายเดือนตุลาคมเป็นต้นไป ในบริเวณประเทศไทยตอนบน (ได้แก่ ภาคเหนือ ภาคตะวันออกเฉียงเหนือ ภาคกลาง และภาคตะวันออก) ปริมาณฝนจะลดลงเป็นลำดับจนถึงฤดูฝน ในช่วงกลางเดือนพฤษภาคมของปีถัดไป โดยจะเกิดขึ้นเป็นประจำทุกปี ส่วนฝนทิ้งช่วงจะพบในช่วงกลางฤดูฝนประมาณปลายเดือนมิถุนายนถึงเดือนกรกฎาคม ซึ่งอาจจะเกิดขึ้น เฉพาะท้องถิ่นหรืออาจครอบคลุมพื้นที่เป็นบริเวณกว้าง

ทั้งนี้กรมอุตุนิยมวิทยาได้ประเมินผลกระทบของสภาวะฝนที่มีต่อพืชในประเทศไทยในช่วงฤดูเพาะปลูกเดือนมิถุนายน ถึงกันยายน 2552 โดยการวิเคราะห์ค่าดัชนีความแห้งแล้งทางด้านการเกษตร (GMI : Generalized Monsoon Index) พบพื้นที่อยู่ในเกณฑ์แล้งจัด รวม 21 จังหวัด ได้แก่พื้นที่ในจังหวัดเชียงราย เชียงใหม่ แม่ฮ่องสอน พะเยา อุตรดิตถ์ เพชรบูรณ์ เลย มุกดาหาร นครราชสีมา สุพรรณบุรี ปราจีนบุรี สระแก้ว ชลบุรี จันทบุรี เพชรบุรี นครศรีธรรมราช พัทลุง สงขลา พังงา กระบี่ และภูเก็ต



ที่มา : กรมอุตุนิยมวิทยา

### ค่าดัชนีความแห้งแล้งทางด้านการเกษตร

Generalized Monsoon Index (GMI) เป็นค่าดัชนีความแห้งแล้งทางด้านการเกษตร ที่แสดงถึงผลกระทบที่เกิดแก่พืชที่กำลังเจริญเติบโต อันมีสาเหตุเนื่องมาจากการขาดแคลนความชื้น ดังนั้นการวิเคราะห์ค่า GMI จึงทำให้สามารถทราบสภาวะโดยทั่วไปของพืชใช้น้ำฝนที่ปลูกในฤดูมรสุม โดย GMI จะมีค่าขึ้นอยู่กับปริมาณฝนรายเดือนในระหว่างช่วงฤดูมรสุมนั้น ๆ เนื่องจากว่าในช่วงประมาณกลางเดือนพฤษภาคมถึงกลางเดือนตุลาคมถือว่าเป็นช่วงที่ประเทศไทยอยู่ภายใต้อิทธิพลของลมมรสุมตะวันตกเฉียงใต้ และเป็นช่วงฤดูเพาะปลูกของพืชโดยทั่วไป ฉะนั้นค่า GMI ที่ใช้ในที่นี่จึงเป็นค่า GMI ในฤดูมรสุมตะวันตกเฉียงใต้โดยพิจารณาจากปริมาณฝนตั้งแต่เดือนมิถุนายนถึงเดือนกันยายน ค่า GMI ดังกล่าวคำนวณได้จาก

$$GMI = 0.125 P_6 + 0.125 P_7 + 0.5 P_8 + 0.25 P_9$$

โดย  $P_i$  : ฝนรายเดือน (มม.) ของเดือนที่  $i$  (เช่น  $P_6$  หมายถึง ฝนของเดือนมิถุนายน)

ค่า GMI ในแต่ละเดือนคำนวณจากสมการดังกล่าว และสะสมทุกสิ้นเดือนที่ทำการประเมินฯ ดังนี้

1. สิ้นเดือนมิถุนายน  $GMI_6 = 0.125 P_6$
2. สิ้นเดือนกรกฎาคม  $GMI_7 = 0.125 P_6 + 0.125 P_7$
3. สิ้นเดือนสิงหาคม  $GMI_8 = 0.125 P_6 + 0.125 P_7 + 0.5 P_8$
4. สิ้นเดือนกันยายน  $GMI_9 = 0.125 P_6 + 0.125 P_7 + 0.5 P_8 + 0.25 P_9$

ที่มา : กรมอุตุนิยมวิทยา

### 3. การจัดสรรน้ำ และผลการเพาะปลูกพืชฤดูแล้ง ปี 52/53

☛ ทางกรมได้กำหนดแผนการจัดสรรน้ำทั่วประเทศโดยให้ใช้น้ำจากอ่างเก็บน้ำขนาดใหญ่ และขนาดกลาง ได้จำนวน 20,720 ล้าน ลบม. จำแนกเป็นเพื่ออุปโภคบริโภค 1,836 ล้าน ลบม. เพื่อรักษาระบบนิเวศน์และอื่นๆ 5,539 ล้าน ลบม. เพื่อการเกษตรกรรม 13,176 ล้าน ลบม. และเพื่อการอุตสาหกรรม 169 ล้าน ลบม. และเพียงวันที่ 16 มีนาคม 2553 ได้ใช้น้ำไปแล้ว 16,444 ล้าน ลบม. คิดเป็นร้อยละ 79 ของแผนจัดสรรน้ำยังเหลือปริมาณน้ำที่ใช้ได้ตามแผน 4,276 ล้าน ลบม. หรือร้อยละ 21 ของแผนจัดสรรน้ำ

☛ ทั้งนี้ เฉพาะในเขตลุ่มน้ำเจ้าพระยาใช้น้ำไปแล้วจำนวน 7,990 ล้าน ลบม. คิดเป็นร้อยละ 99 ของแผนจัดสรรน้ำทั้งหมดในลุ่มน้ำเจ้าพระยา (8,000 ล้าน ลบม.) คงเหลือที่จะนำมาใช้ได้ตามแผนประมาณ 10 ล้าน ลบม. ซึ่งมีแนวโน้มของการใช้น้ำเกินแผนที่กำหนด โดยที่ฤดูแล้งยังเหลือระยะเวลาอีกประมาณ 1 เดือนเศษ

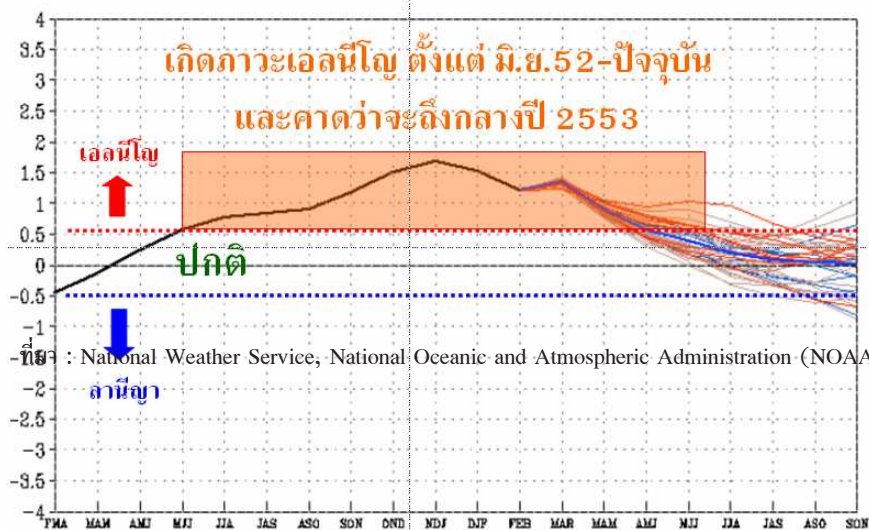
☛ ทางตามแผนการเพาะปลูกพืชฤดูแล้งปี 52/53 ได้กำหนดให้พื้นที่ที่ปลูกพืชได้ทั้งในและนอกเขตชลประทานไว้ทั้งหมด 12.3 ล้านไร่ แยกเป็นข้าวนาปรัง 9.5 ล้านไร่ และพืชไร่-พืชผัก 2.8 ล้านไร่ เพียงวันที่ 12 มีนาคม 2553 ได้เพาะปลูกไปแล้ว 15.9 ล้านไร่ คิดเป็นร้อยละ 129 ของแผนฯ ทั้งนี้ เฉพาะในพื้นที่ลุ่มน้ำเจ้าพระยาเพาะปลูกไปแล้ว 9.0 ล้านไร่ คิดเป็นร้อยละ 141 ของแผนฯลุ่มน้ำเจ้าพระยา

#### 4. ความเสี่ยงและการคาดหมายสภาวะอากาศในช่วงต่อไป

☉ การเกิดภัยแล้งในประเทศไทยโดยส่วนหนึ่งมีสาเหตุจากปรากฏการณ์เอลนีโญ<sup>5</sup> ซึ่งมีอิทธิพลทำให้สภาพภูมิอากาศของโลกผิดปกติแล้วยังส่งผลกระทบต่อประเทศไทยด้วย โดยในปีที่ประเทศไทยประสบภาวะแล้งรุนแรงเช่นปี 2537 และปี 2548 ได้พบปรากฏการณ์เอลนีโญเกิดขึ้นด้วย และปัจจุบันพบว่าได้เกิดภาวะเอลนีโญต่อเนื่องมาตั้งแต่เดือนมิถุนายน 2552 โดยคาดว่าจะสิ้นสุดในช่วงกลางปี 2553

☉ อย่างไรก็ตาม กรมอุตุนิยมวิทยาได้คาดหมายเมื่อเดือนมีนาคม 2553 ว่า ในช่วงเดือนมีนาคมถึงเมษายน 2553 จะมีปริมาณฝนต่ำกว่าปกติเพียงเล็กน้อย และในเดือนพฤษภาคม 2553 ปริมาณฝนจะใกล้เคียงกับค่าปกติ

องค์การ National Weather Service, National Oceanic and Atmospheric Administration (NOAA) USA. ได้จัดทำดัชนีชี้วัดภาวะเอลนีโญและลานีญา โดยหากค่าดัชนีสูงกว่า 0.5 จะเกิดภาวะเอลนีโญ และต่ำกว่า 0.5 จะเกิดภาวะลานีญา ทั้งนี้ ค่าดัชนีที่สูงกว่าหรือต่ำกว่า 0.5 จะต้องเกิดขึ้นติดต่อกันมากกว่า 5 คาบเวลาเป็นต้นไป จึงจะนับว่าเกิดภาวะเอลนีโญ และลานีญา ได้อย่างสมบูรณ์



ที่มา : National Weather Service, National Oceanic and Atmospheric Administration (NOAA) USA

<sup>5</sup> เป็นภาวะที่อุณหภูมิผิวน้ำทะเลบริเวณตอนกลางและตะวันออกของมหาสมุทรแปซิฟิกอุ่นขึ้นอย่างผิดปกติ ซึ่งส่งผลกระทบต่อภูมิอากาศของโลกให้ผิดปกติด้วย จากการศึกษาดูโดยกรมอุตุนิยมวิทยา พบว่า ในปีที่เกิดปรากฏการณ์เอลนีโญ ปริมาณฝนของประเทศไทยจะต่ำกว่าปกติ ขณะที่อุณหภูมิจะสูงกว่าปกติ

## 5. แนวทางการแก้ไข

- 5.1 การแก้ไขปัญหาเฉพาะหน้าโดยหน่วยงานภาครัฐได้ให้ความช่วยเหลือ ดังนี้
- 1) ใ้รถบรรทุกน้ำ 455 คัน แจกจ่ายน้ำอุปโภคบริโภคแล้วจำนวน 66.3 ล้านลิตร
  - 2) ซ่อมสร้างทำนบ/ฝายชั่วคราวปิดกั้นลำน้ำ 9,617 แห่ง
  - 3) ชุดลอกแหล่งน้ำ 4,037 แห่ง
  - 4) กรมชลประทานจัดส่งเครื่องสูบน้ำ 684 เครื่องในพื้นที่ 40 จังหวัด แยกเป็น ภาคเหนือ 234 เครื่อง ภาคตะวันออกเฉียงเหนือ 246 เครื่อง ภาคกลาง ภาคตะวันออก และภาคตะวันตก 171 เครื่อง และภาคใต้ 33 เครื่อง และรถบรรทุกน้ำจำนวน 9 คัน (จังหวัดฉะเชิงเทรา 1 คัน จันทบุรี 8 คัน)
- 5.2 สำหรับแนวทางการแก้ไขในระยะยาวเพื่อความยั่งยืน พอสรุปได้ดังนี้
- 1) การวางแผนสร้างแหล่งกักเก็บน้ำไว้ใช้ประโยชน์อย่างเป็นระบบ
  - 2) การจัดการน้ำตั้งแต่การฟื้นฟูป่าต้นน้ำลำธาร สร้างฝายน้ำล้น โดยให้ประชาชนมีส่วนร่วมมากที่สุด เพื่อให้การฟื้นฟูสภาพระบบนิเวศน์ให้กลับคืนมาสู่สมดุลอย่างยั่งยืน
  - 3) การใช้ใช้อย่างเหมาะสมโดยเฉพาะในช่วงปีนี้ ทั้งในภาคที่อยู่อาศัยและภาคการเกษตร โดยควรมีหน่วยงานให้ความรู้ความเข้าใจถึงความสำคัญของทรัพยากรน้ำที่ใช้ให้เกิดประโยชน์สูงสุด ส่วนภาคการเกษตร ควรปลูกพืชให้สอดคล้องกับสภาพพื้นที่และเหมาะสมกับปริมาณน้ำ
  - 4) การรณรงค์และมีมาตรการที่เข้มข้น ในการยับยั้งการบุกรุกป่า ลดการทำลายป่าไม่ส่งเสริมการเพิ่มพื้นที่ป่า อนุรักษ์ป่า ฟื้นฟูป่าไม้ และการถือครองกรรมสิทธิ์ในที่ดินอย่างถูกต้อง

-----

## ลำดับเหตุการณ์สำคัญทางเศรษฐกิจและการเงินที่เกี่ยวข้องกับภาคเหนือ เดือนกุมภาพันธ์ 2553

☀ วันที่ 21 ธันวาคม 2552 สำนักงานมาตรฐานสินค้า กระทรวงพาณิชย์ ประกาศกำหนดท้องที่หรือเขตตรวจสอบมาตรฐานสินค้าผลิตภัณฑ์มันสำปะหลังสำหรับส่งไปต่างประเทศเพิ่มเติม (ฉบับที่ 5) พ.ศ. 2552 เพื่อให้เหมาะสมและสอดคล้องกับสถานการณ์ในปัจจุบัน โดยในพื้นที่ภาคเหนือ มีดังนี้

1. จังหวัดกำแพงเพชร
2. อำเภอตากฟ้า อำเภอพยุหะคีรี อำเภอตากลี อำเภอหนองบัว จังหวัดนครสวรรค์
3. อำเภอวิเชียรบุรี อำเภอ빙สามพัน จังหวัดเพชรบูรณ์

(ที่มา : ราชกิจจานุเบกษา วันที่ 24 กุมภาพันธ์ 2553)

☀ วันที่ 22 ธันวาคม 2552 คณะกรรมการอ้อยและน้ำตาลทราย มีประกาศ ดังนี้

1. กำหนดชนิดและปริมาณน้ำตาลทรายที่ให้อโรงงานน้ำตาลในเขตพื้นที่ภาคเหนือผลิตในฤดูการผลิตในปี 2551/2552 (บัญชีจัดสรรขั้นสุดท้าย) เพื่อให้การผลิตน้ำตาลทรายสอดคล้องกับสภาพความเป็นจริงและได้สิ้นสุด การที่บอ้อยผลิตน้ำตาลทรายฤดูการผลิตปี 2551/52 แล้ว โดยจำแนกเป็นโคเวตา ก. 5.9 ล้านกระสอบ โคเวตา ข. 2.3 ล้านกระสอบ และโคเวตา ค. 14.2 ล้านกระสอบ

หน่วย : กระสอบ (100 กก./กระสอบ)

ลำดับ	โรงงาน/บริษัท	โคเวตา ก.	โคเวตา ข.	โคเวตา ค.
1	บจ. อุตสาหกรรมน้ำตาลแม่วัง	112,563	26,874	161,046
2	บจ. อุตสาหกรรมน้ำตาลอุตรดิตถ์	150,761	44,157	249,479
3	บจ. น้ำตาลไทยเอกลักษณ์	606,378	248,618	1,466,175
4	บจ. น้ำตาลทรายกำแพงเพชร	240,087	102,007	576,942
5	บจ. รวมผลอุตสาหกรรมนครสวรรค์	462,681	195,930	1,112,498
6	บจ. น้ำตาลนครเพชร	841,355	327,138	2,052,154
7	บจ. น้ำตาลเกษตรไทย	1,639,885	652,829	3,984,649
8	บจ. น้ำตาลพิษณุโลก	499,646	201,030	1,211,932
9	บจ. ไทยรุ่งเรืองอุตสาหกรรม	770,986	282,277	1,898,015
10	บจ. อุตสาหกรรมน้ำตาลบ้านไร่	589,924	228,688	1,439,574
รวมภาคเหนือ		5,914,266	2,309,548	14,152,461
รวมทั้งประเทศ		19,000,000	8,000,000	44,865,915

2. การจัดสรรปริมาณอ้อยขั้นต้น ประจำฤดูการผลิตปี 2552/2553 พ.ศ. 2552 ให้แก่โรงงาน น้ำตาล/บริษัท ในเขตพื้นที่ภาคเหนือ รวม 20.1 ล้านตัน รายละเอียดดังนี้

ลำดับ	โรงงาน/บริษัท	ปริมาณ (ตัน)
1	บจ. อุตสาหกรรมน้ำตาลแม่วัง	247,000
2	บจ. อุตสาหกรรมน้ำตาลอุดรดิตต์	369,000
3	บจ. น้ำตาลไทยเอกลักษณ์	1,978,000
4	บจ. น้ำตาลทรายกำแพงเพชร	853,000
5	บจ. รวมผลอุตสาหกรรมนครสวรรค์	1,721,000
6	บจ. น้ำตาลนครเพชร	2,809,000
7	บจ. น้ำตาลเกษตรไทย	5,518,000
8	บจ. น้ำตาลพิษณุโลก	1,726,000
9	บจ. ไทยรุ่งเรืองอุตสาหกรรม	2,689,000
10	บจ. อุตสาหกรรมน้ำตาลบ้านไร่	2,180,000
รวมภาคเหนือ		20,090,000
รวมทั้งประเทศ		71,600,000

(ที่มา : ราชกิจจานุเบกษา วันที่ 1 กุมภาพันธ์ 2553)

★ วันที่ 23 ธันวาคม 2552 กระทรวงพาณิชย์ประกาศให้ใช้ระเบียบว่าด้วยการออกหนังสือรับรองแสดงการได้รับสิทธิชำระภาษีในโควตามพันกรณีตามความตกลงการเกษตรภายใต้องค์การการค้าโลก (WTO) สำหรับการนำเข้าสินค้าข้าว ข้าวโพดเลี้ยงสัตว์ เมล็ดถั่วเหลือง และกากถั่วเหลือง ปี 2553 ที่มีถิ่นกำเนิดและส่งมาจากประเทศสมาชิกองค์การการค้าโลกและสาธารณรัฐประชาธิปไตยประชาชนลาว โดยกำหนดปริมาณและเงื่อนไข ดังนี้

สินค้า	ปริมาณ (เมตริกตัน)	เงื่อนไข
ข้าว	249,757	- การนำเข้าแบ่งเป็น 3 งวด งวดละ 83,252.33 ตัน โดย งวดที่ 1 ภายในช่วงเดือนมกราคม - เมษายน 2553 งวดที่ 2 ภายในช่วงเดือนพฤษภาคม - สิงหาคม 2553 งวดที่ 3 ภายในช่วงเดือนกันยายน - ธันวาคม 2553 - หนังสือรับรองมีอายุ 15 วัน นับจากวันที่ออก แต่ไม่เกิน วันสุดท้ายของแต่ละงวด และให้ใช้ได้ครั้งเดียว
ข้าวโพดเลี้ยงสัตว์	54,700	- ในโควตาให้นำเข้าได้ภายในช่วงเดือนมีนาคม - มิถุนายน 2553 - นอกโควตาออกหนังสือรับรองได้ตั้งแต่วันที่ 1 มกราคม 2553 - หนังสือรับรองมีอายุ 1 เดือน นับจากวันที่ออก โดย กรณีในโควตาไม่เกินเดือนมิถุนายน 2553 และ กรณีนอกโควตาไม่เกินเดือนธันวาคม 2553
เมล็ดถั่วเหลือง	ไม่จำกัด	- ไม่จำกัดช่วงเวลานำเข้า - หนังสือรับรองมีอายุ 1 เดือน นับจากวันที่ออก แต่ไม่เกิน เดือนธันวาคม 2553
กากถั่วเหลือง	ไม่จำกัด	- ไม่จำกัดช่วงเวลานำเข้า - หนังสือรับรองมีอายุ 1 เดือน นับจากวันที่ออก แต่ไม่เกิน เดือนธันวาคม 2553

(ที่มา : ราชกิจจานุเบกษา วันที่ 2 กุมภาพันธ์ 2553)

มีผลใช้บังคับตั้งแต่วันที่ 1 มกราคม 2553

☀ วันที่ 2 กุมภาพันธ์ 2553 คณะรัฐมนตรีอนุมัติหลักการร่างประกาศกระทรวงพาณิชย์ เรื่อง การนำเข้าเมล็ดข้าวเหลืองตามความตกลงเขตการค้าเสรีอาเซียน พ.ศ. .... โดยมีผลตั้งแต่วันที่ 1 มกราคม 2553 จากการศึกษาประเทศไทยซึ่งเป็นสมาชิกความตกลงเขตการค้าเสรีอาเซียน (AFTA) มีพันธกรณีต้องยกเลิกโควตานำเข้า (Tariff Rate Quotas : TRQ) และมาตรการที่ไม่ใช่ภาษี รวมทั้งการลดภาษีนำเข้าเหลือร้อยละ 0 สำหรับเมล็ดข้าวเหลืองซึ่งสินค้าดังกล่าวต้องมีถิ่นกำเนิดและส่งตรงมาจากประเทศสมาชิกสมาคมประชาชาติแห่งเอเชียตะวันออกเฉียงใต้ตามความตกลงเขตการค้าเสรีอาเซียน เป็นสินค้าที่ต้องมีหนังสือรับรองการนำเข้าภายในราชอาณาจักร และต้องนำเข้าผ่านด่านศุลกากรที่มีด่านตรวจพืชและด่านอาหารและยาเพื่อให้เจ้าหน้าที่ตรวจสอบคุณภาพและมาตรฐานสินค้า

(ที่มา : สรุปผลการประชุมคณะรัฐมนตรี วันที่ 2 กุมภาพันธ์ 2553)

☀ วันที่ 2 กุมภาพันธ์ 2553 คณะรัฐมนตรีเห็นชอบการกำหนดราคาอ้อยขั้นสุดท้าย ฤดูกาลผลิตปี 2551/2552 ในอัตราตันอ้อยละ 917.87 บาท ณ ระดับค่าความหวาน 10 ซี.ซี.เอส. อัตราขึ้น/ลงของราคาอ้อย 55.07 บาทต่อซี.ซี.เอส. และกำหนดผลตอบแทนการผลิตและจำหน่ายน้ำตาลขั้นสุดท้ายฤดูกาลผลิตปี 2551/52 เท่ากับ 393.37 บาทต่อตันอ้อย และการกำหนดราคาอ้อยขั้นต้นฤดูกาลผลิตปี 2552/2553 ในอัตราตันอ้อยละ 965.00 บาทต่อตันอ้อย ณ ระดับค่าความหวาน 10 ซี.ซี.เอส. โดยกำหนดอัตราขึ้น/ลงของราคาอ้อย 57.90 บาทต่อซี.ซี.เอส. และผลตอบแทนการผลิตและจำหน่ายน้ำตาลขั้นต้นฤดูกาลผลิตปี 2552/53 เท่ากับ 413.57 บาทต่อตันอ้อย

(ที่มา : สรุปผลการประชุมคณะรัฐมนตรี วันที่ 2 กุมภาพันธ์ 2553)

☀ วันที่ 23 กุมภาพันธ์ 2553 คณะรัฐมนตรี (ครม.) เห็นชอบแนวทางการแก้ไขปัญหาราคาข้าวเปลือกตกต่ำและการขยายระยะเวลาดำเนินมาตรการรักษาเสถียรภาพราคาข้าว โดย

1. ให้กระทรวงพาณิชย์ดำเนินการช่วยเหลือเกษตรกรตามมาตรการรักษาเสถียรภาพราคาข้าว 2 โครงการ ได้แก่ โครงการแทรกแซงตลาดรับซื้อข้าวเปลือก โดยให้องค์การคลังสินค้า (อคส.) และองค์การตลาดเพื่อเกษตรกร (อ.ต.ก.) รับซื้อข้าวเปลือกในราคาเกณฑ์กลางอ้างอิงที่กำหนดเฉพาะชนิดข้าวที่มีราคาต่ำกว่าราคาประกันตามมติ ครม. เมื่อวันที่ 22 ธันวาคม 2552 กรณีเป็นข้าวคุณภาพต่ำ 10% หรือ 25 % จะต้องปรับราคาลดลงจากเกณฑ์กลางอ้างอิงต้นละ 200 บาท หรือ 600 บาท ตามลำดับ และโครงการจัดตลาดนัดข้าวเปลือก โดยไม่ต้องกำหนดระยะเวลาการสิ้นสุด (เดิมสิ้นสุดเดือนกุมภาพันธ์ 2553)

2. ให้กรมส่งเสริมการเกษตรเร่งรัดการออกหนังสือรับรองเกษตรกรเพื่อใช้ในการเข้าร่วมโครงการแทรกแซงรับซื้อข้าวเปลือกและการทำสัญญากับธนาคารเพื่อการเกษตรและสหกรณ์การเกษตร ในการเข้าร่วมโครงการประกันรายได้เกษตรกรผู้ปลูกข้าว ปี 2552/53 (รอบที่ 2) ต่อไป

3. ให้กรมส่งเสริมการเกษตรเร่งประชาสัมพันธ์ให้เกษตรกรที่ปลูกข้าวนาปรังนอกเขตชลประทานทราบหลักเกณฑ์ที่จะเข้าร่วมโครงการประกันรายได้ข้าวเปลือกปี 2552/53 รอบที่ 2 จะต้องมีการเพาะปลูกและเก็บเกี่ยวผลผลิตได้ด้วยจึงจะสามารถเข้าร่วมโครงการได้

(ที่มา : สรุปผลการประชุมคณะรัฐมนตรี วันที่ 23 กุมภาพันธ์ 2553)

☉ วันที่ 23 กุมภาพันธ์ 2553 คณะรัฐมนตรีเห็นชอบในหลักการตามโครงการ "การใช้เทคโนโลยีภูมิสารสนเทศเพื่อการติดตามและประเมินพื้นที่ปลูกข้าวปี 2552/53 รอบที่ 2" เพื่อสนับสนุนการตรวจสอบพื้นที่ปลูกข้าวของเกษตรกรที่ขึ้นทะเบียนตามโครงการประกันรายได้เกษตรกร ตลอดจนระยะเวลาดำเนินการ 6 เดือน (เดือนกุมภาพันธ์ ถึงกรกฎาคม 2553) โดยให้สอดคล้องกับปฏิทินโครงการประกันรายได้เกษตรกรผู้ปลูกข้าว ปี 2552/2553 รอบที่ 2 โดยใช้ภาพถ่ายจากดาวเทียมธีออส (THEOS) ของประเทศไทยเป็นหลัก ประกอบกับดาวเทียมเรดาร์ (Radarsat-2) และดาวเทียมดวงอื่นๆ สนับสนุน ทั้งนี้ ภาพถ่ายจากดาวเทียมเป็นข้อมูลที่เป็นปัจจุบัน แสดงพื้นที่ปลูกข้าว (Current Images from Satellite) และมีตำแหน่งแสดงค่าพิกัดของพื้นที่จริง (Geo-location Information) นอกจากนี้ยังสามารถกำหนดให้ดาวเทียมถ่ายภาพได้อย่างต่อเนื่องเป็นประจำ โดยมีเป้าหมายเพื่อติดตามและประเมินพื้นที่เพาะปลูกข้าวทั่วประเทศอย่างรวดเร็ว ทุกๆ 15 วัน และจะรายงานผลการประเมินเป็นรายจังหวัด อำเภอ และตำบล อย่างต่อเนื่องเป็นรายเดือน รวมทั้งการให้บริการข้อมูลอย่างต่อเนื่องด้วยระบบ On-line

(ที่มา : สรุปผลการประชุมคณะรัฐมนตรี วันที่ 23 กุมภาพันธ์ 2553)

.....

หมายเลขโทรศัพท์ที่สำคัญของ  
ธนาคารแห่งประเทศไทย สำนักงานภาคเหนือ

	โทรศัพท์	โทรสาร
เคาน์เตอร์ประชาสัมพันธ์	0-5393-1111	-
ส่วนกิจการสำนักงานภาค	0-5393-1203	0-5322-4171
ส่วนวิเคราะห์เศรษฐกิจการเงิน	0-5393-1104	0-5393-1103
ส่วนเศรษฐกิจภาค	0-5393-1132	0-5393-1163
พีพีอีเอ็มซี	0-5393-1182	-
ห้องสมุด	0-5393-1171	-

## บริการข้อมูลอัตโนมัติ 24 ชั่วโมง

บริการให้ข้อมูลของธนาคารแห่งประเทศไทย  
ผ่านระบบโทรศัพท์และโทรสารอัตโนมัติ (IVR)

### วิธีการติดต่อ

- กดหมายเลข 0-5393-1000 ตามด้วยหมายเลข 6789
- เลือกรายการที่ต้องการ โดยกด \* แล้วตามด้วยตัวเลขหมวดข้อมูล 4 ตัว

ประเภท	โทรศัพท์
<b>โทรสาร</b>	
- อัตราแลกเปลี่ยนสกุลดอลลาร์ สรอ.เทียบเงินบาท	6000 5001
- อัตราดอกเบี้ยเงินฝากและสินเชื่อธนาคารพาณิชย์	
รายงานธนาคาร	- 7218
- รายงานเศรษฐกิจการเงินล่าสุด	7302 7303
- เครื่องชี้ภาวะเศรษฐกิจไทย	- 7320
- เศรษฐกิจภาคเหนือเดือนล่าสุด	- 7325
- มาตรการทางการเงินของ ธปท. แต่ละเดือน	- 7410-12
- จำนวนเงินบาทที่สามารถนำออกนอกประเทศ	7900 7901
- การใช้และเก็บรักษาธนบัตรที่ถูกต้อง	8030 8301

- เลือกรายการอื่นๆ กด \*\* เพื่อฟังซ้ำ กด \*1 กลับไปรายการก่อนหน้า  
กด \*2 เพื่อกลับไปรายการหลัก กด \*9 ยกเลิกการใช้บริการ
- หากต้องการคู่มือการใช้โทรศัพท์ตอบปัญหาอัตโนมัติ 24 ชั่วโมง  
ของธนาคารแห่งประเทศไทย สามารถสั่งพิมพ์ทางโทรสาร  
โดยกดหมายเลข 0-5393-1000 และตามด้วย 6789\*8500

### ที่ปรึกษา

จันทวรรณ สุจริตกุล  
ประสพสุข พวงสาคร

### บรรณาธิการบริหาร

สมศักดิ์ วงศ์ปัญญาถาวร

### บรรณาธิการ

ดำรงค์ ลีดิธนาถ์

### กองบรรณาธิการ

สุรินทร์ อินตะชุม  
กุลศล จันทร์แสงศรี  
ทวีศักดิ์ ใจคำลึบ  
ชรินทร์ เพชรไทย  
นกุล มุกลีมาศ  
สุรพล เหล็กกล้า  
วสิษฐ์พล ฝันเต็ม  
รัชกฤษ นิธิชนาทวี  
สุนภา ทิรัญมผล

รายงานเศรษฐกิจและการเงินภาคเหนือ  
ส่วนเศรษฐกิจภาค ธนาคารแห่งประเทศไทย สำนักงาน  
ภาคเหนือ เป็นผู้จัดทำและรับผิดชอบในคำอธิบาย  
และความเห็นต่างๆที่แสดงไว้ ยกเว้น บทความซึ่งอาจ  
อยู่ในความรับผิดชอบโดยเฉพาะของผู้เขียนบทความ  
นั้น

การนำข้อความหรือตัวเลขไม่ว่าเรื่องใด ตอนใด  
ในรายงานนี้ไปลงพิมพ์ในหนังสืออื่น โปรดอ้างอิงชื่อ  
รายงานกำกับไว้ด้วย

ธนาคารแห่งประเทศไทย  
สำนักงานภาคเหนือ

68/3 ถนนโชตนา อำเภอเมือง  
จังหวัดเชียงใหม่ 50300

The Internet : [www.bot.or.th](http://www.bot.or.th)