

# รายงานเศรษฐกิจและการเงิน เดือนมิถุนายน 2554

ธนาคารแห่งประเทศไทย สำนักงานภาคเหนือ  
สิงหาคม 2554

---

หมายเหตุ: ผู้สนใจสามารถเปิดดูได้จาก

<http://www.bot.or.th/THAI/ECONOMICCONDITIONS/THAI/NORTH/ECONCONDITIONS/NRECONREPORT/Pages/NREconReport.aspx>

# สารบัญ

ส่วนที่ 1 บทสรุป	1
ส่วนที่ 2 ภาวะเศรษฐกิจภาคเหนือ	
- ภาคเกษตร	2
- ภาคอุตสาหกรรม	3
- ภาคบริการ	4
- การค้า	5
- การอุปโภคบริโภคภาคเอกชน	6
- การลงทุนภาคเอกชน	7
- การเบิกจ่ายภาครัฐ	8
- การค้าต่างประเทศ	9
- ระดับราคา	10
- การจ้างงาน	11
- การเงิน	12
ส่วนที่ 3 ตารางเครื่องชี้เศรษฐกิจสำคัญของภาคเหนือ	15
ส่วนที่ 4 รายงานพิเศษ	
4.1 สินค้าเกษตรสำคัญ : ข้าว เดือนมิถุนายน 2554	17
4.2 รายงานภาวะและแนวโน้มอุตสาหกรรมอิเล็กทรอนิกส์ภาคเหนือ ประจำไตรมาส 2 ปี 2554	19
ส่วนที่ 5 ลำดับเหตุการณ์สำคัญทางเศรษฐกิจและการเงินที่เกี่ยวข้องกับภาคเหนือ	23

# รายงานเศรษฐกิจและการเงินภาคเหนือ

## เดือนมิถุนายน 2554

### ส่วนที่ 1 บทสรุป

**ภาวะเศรษฐกิจการเงินภาคเหนือเดือน มิถุนายน 2554** โดยรวมยังคงขยายตัวจากระยะเดียวกันปีก่อนจากการขยายตัวของรายได้เกษตรกร การท่องเที่ยว การส่งออก และการใช้จ่ายของภาครัฐ ในขณะที่การผลิตภาคอุตสาหกรรมหดตัวค่อนข้างมาก และการบริโภคภาคเอกชนลดลงเล็กน้อย ทางด้านเสถียรภาพภายในประเทศยังคงมีแรงกดดันด้านราคาต่อเนื่อง ส่วนเงินฝากและเงินให้สินเชื่อขยายตัวดี

**ภาวะเศรษฐกิจภาคเหนือไตรมาสที่ 2 ปี 2554** ขยายตัวในอัตราชะลอลงตามภาวะการลงทุนภาคเอกชนที่ชะลอลง การระมัดระวังการใช้จ่ายของครัวเรือนจากราคาสินค้าที่สูงขึ้น ในขณะที่รายได้ของ

เกษตรกรชะลอลง ทางด้านการผลิต ผลผลิตภาคอุตสาหกรรมหดตัวจากการผลิตสินค้าอิเล็กทรอนิกส์เป็นสำคัญ อย่างไรก็ตาม เศรษฐกิจยังมีแรงขับเคลื่อนจากแรงกระตุ้นของภาครัฐ ภาวะการท่องเที่ยว และการส่งออก รวมถึงภาคการเงินจากเงินให้สินเชื่อและเงินฝากที่ขยายตัวในเกณฑ์ดี สำหรับเสถียรภาพในประเทศมีแรงกดดันด้านราคาและตลาดแรงงานตึงตัวต่อเนื่อง

รายละเอียดของเศรษฐกิจแต่ละด้านมี ดังนี้

ตารางสรุปเครื่องชี้ภาวะเศรษฐกิจภาคเหนือ								
% YoY	2553	2553		2554				
		ครึ่งปีแรก	ครึ่งปีหลัง	ครึ่งปีแรก	ไตรมาส 1	ไตรมาส 2	พ.ค.	มิ.ย.
ดัชนีการบริโภคภาคเอกชน	3.7	4.6	2.9	0.5	0.8	0.1	0.7	-0.8
ดัชนีการลงทุนภาคเอกชน	4.4	5.8	3.2	7.2	9.4	5.0	4.7	1.6
การใช้จ่ายของภาครัฐ	-12.4	-15.7	-8.8	15.3	13.9	17.1	20.0	5.9
มูลค่าการส่งออกสินค้า	36.1	71.2	11.3	3.3	1.6	4.9	-5.7	8.4
มูลค่าการนำเข้าสินค้า	19.9	41.2	5.8	12.5	9.1	15.8	19.1	21.0
รายได้เกษตรกร	13.9	6.6	n.a.	18.0	20.2	14.0	14.0	14.5
ดัชนีผลผลิตอุตสาหกรรม	16.9	52.7	-4.4	-2.5	-0.4	-4.7	-4.8	-17.6
อัตรากาารเข้าพัก (ร้อยละ)	40.2	38.9	41.1	43.1	51.9	34.7	31.0	31.0
ที่มา : รวบรวมโดยธนาคารแห่งประเทศไทย สำนักงานภาคเหนือ								

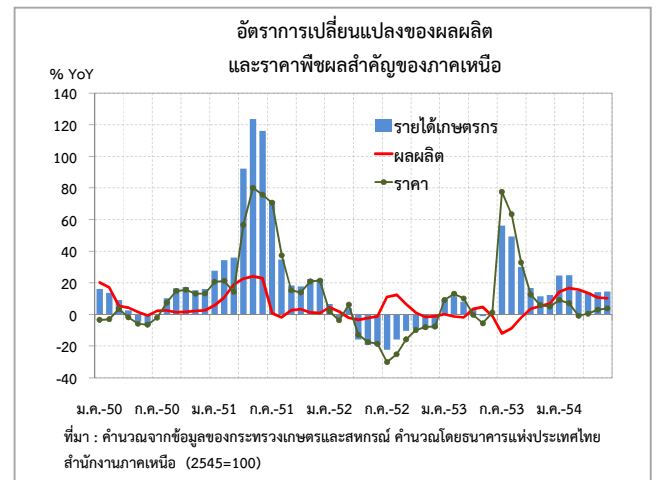
## ส่วนที่ 2 ภาวะเศรษฐกิจภาคเหนือ

### 1. ภาคเกษตรกรรม

	2553	2554				
		ครึ่งปีแรก	ไตรมาส 1	ไตรมาส 2	พ.ค.	มิ.ย.
รายได้เกษตรกร	13.9	18.0	20.2	14.0	14.0	14.5
ผลผลิต	1.6	14.6	15.7	12.5	10.7	10.3
ราคา	12.2	3.0	3.9	1.4	3.0	3.8

ในเดือนมิถุนายนรายได้เกษตรกรขยายตัวร้อยละ 14.5 จากระยะเดียวกันปีก่อน จากทั้งปริมาณและราคา โดยผลผลิตสินค้าเกษตรขยายตัวดี ตามผลผลิตข้าวนาปรังทั้งจากการขยายพื้นที่เพาะปลูกและผลผลิตต่อไร่สูงขึ้น สับปะรดและถั่วเขียวจากราคาที่จูงใจให้เพิ่มผลผลิต ส่วนผลผลิตลีนจืดลดลงจากสภาพภูมิอากาศที่ไม่เอื้ออำนวย และผลผลิตหอมแดงลดลงเพราะเกษตรกรส่วนหนึ่งปรับเปลี่ยนไปปลูกพืชผัก ทางด้านราคาสินค้าเกษตรปรับสูงขึ้นจากเดือนก่อนตามราคาข้าวเปลือกเจ้านาปรังที่เริ่มปรับเพิ่มขึ้นจากความต้องการของตลาดในขณะที่ผลผลิตออกสู่ตลาดลดลงตามฤดูกาล ส่วนราคาลีนจืดเพิ่มขึ้นเนื่องจากผลผลิตลดลงจากปีก่อนมากตามสภาพอากาศที่แปรปรวน

ไตรมาสที่ 2 ปี 2554 รายได้เกษตรกรยังอยู่ในเกณฑ์ดีแต่ชะลอลงจากไตรมาสก่อน จากทั้งราคาและปริมาณผลผลิต โดยราคาสินค้าเกษตรชะลอลงเป็นผลจากราคาข้าวเปลือกเจ้านาปรังลดลงเมื่อเทียบกับระยะเดียวกันปีก่อนเป็นสำคัญ ทางด้านผลผลิตสินค้าเกษตรสำคัญเพิ่มขึ้นจากผลผลิตข้าวนาปรังและอ้อยโรงงานตามการขยายพื้นที่เพาะปลูกของเกษตรกร



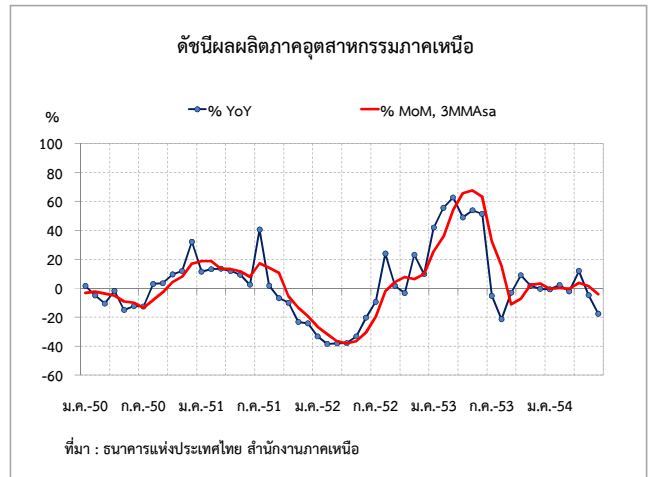
2. ภาคอุตสาหกรรม

	2553	2553		2554				
		ครึ่งปีแรก	ครึ่งปีหลัง	ครึ่งปีแรก	ไตรมาส 1	ไตรมาส 2	พ.ค.	มิ.ย.
ดัชนีผลผลิตภาคอุตสาหกรรม	156.6	152.5	160.6	148.7	155.8	141.6	144.4	135.8
% YoY	16.9	52.7	-4.4	-2.5	-0.4	-4.7	-4.8	-17.6
ดัชนีผลผลิตภาคอุตสาหกรรม ปรับฤดูกาล	-	-	-	-	170.3	160.4	161.3	153.3
% MoM, QoQ		-	-	-	18.2	-5.8	-10.8	-4.9

ในเดือนมิถุนายนดัชนีผลผลิตอุตสาหกรรมลดลงร้อยละ 17.6 จากระยะเดียวกันปีก่อน เป็นผลจากการผลิตชิ้นส่วนอิเล็กทรอนิกส์ลดลงต่อเนื่องจากเดือนก่อนร้อยละ 28.5 ตามความต้องการในตลาดต่างประเทศที่ลดลง โดยเฉพาะส่วนประกอบ Hard Disk Drive ทรานส์ฟอร์มเมอร์ และแผงวงจรรวม ในขณะที่การผลิตเครื่องตี๋มและเสื้อผ้าสำเร็จรูปลดลงร้อยละ 20.1 และ 12.3 ตามลำดับ จาก การลดลงของการผลิตเครื่องตี๋มที่มีแอลกอฮอล์ น้ำอัดลม และเสื้อผ้าเมื่อเทียบกับระยะเดียวกันปีก่อนที่มีเทศกาลฟุตบอลโลก

อย่างไรก็ดี อุตสาหกรรมอาหารยังขยายตัวดีร้อยละ 9.0 แม้ว่าจะชะลอตัวเมื่อเทียบกับร้อยละ 25.8 ในเดือนก่อน เป็นผลจากการชะลอตัวของการผลิตผลไม้แห้งแข็ง และน้ำตาล ขณะที่การผลิตผักสดแห้งแข็ง ข้าวโพดกระป๋อง และพืชผักถนอมอาหารเร่งตัวขึ้นตามความต้องการของตลาดเอเชีย ด้านอุตสาหกรรมอัญมณีขยายตัวร้อยละ 8.6 จากการเจาะระเบิดเพชรเพื่อส่งออกไปตลาดต่างประเทศเพิ่มขึ้น

ไตรมาสที่ 2 ปี 2554 ดัชนีผลผลิตอุตสาหกรรมลดลงร้อยละ 4.7 เทียบกับลดลงร้อยละ 0.4 ในไตรมาสก่อน เป็นผลจากการผลิตชิ้นส่วนอิเล็กทรอนิกส์หลายชนิดที่มีความต้องการจากตลาดลดลง กอปรกับการผลิตช่วงเดียวกันปีก่อนอยู่ในระดับสูง อย่างไรก็ตาม การผลิตชิ้นส่วนในโทรศัพท์เคลื่อนที่และรถยนต์ยังคงขยายตัว การผลิตเครื่องตี๋มลดลงตลอดทั้งไตรมาสตามการผลิตเครื่องตี๋มที่มีแอลกอฮอล์เป็นสำคัญ ส่วนการผลิตอาหารเร่งตัวจากไตรมาสก่อนตามความต้องการในตลาดต่างประเทศที่เพิ่มมากขึ้น



### 3. ภาคการท่องเที่ยว

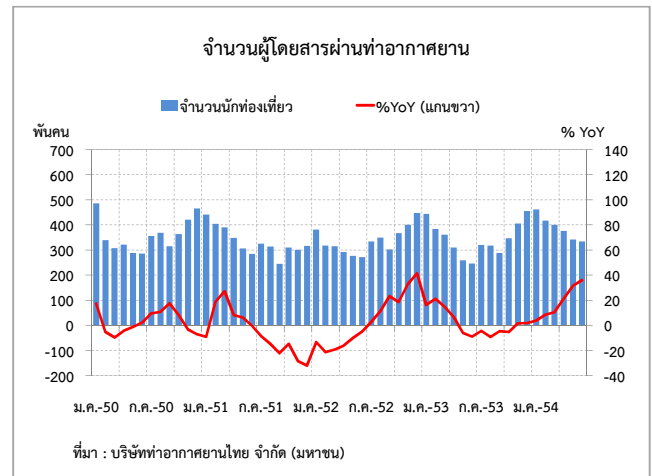
	2553	2553		2554				
		ครึ่งปีแรก	ครึ่งปีหลัง	ครึ่งปีแรก	ไตรมาส 1	ไตรมาส 2	พ.ค.	มิ.ย.
จำนวนผู้โดยสาร (พันคน)	4,141.9	2,006.9	2,134.9	2,331.8	1,278.0	1,053.0	341.6	335.2
% YoY	2.2	8.3	-3.0	16.2	7.4	29.0	31.7	36.0
อัตราการเข้าพัก (%)	40.2	38.9	41.1	42.5	51.4	33.6	31.0	31.0

ในเดือนมิถุนายน ภาคการท่องเที่ยวปรับตัวขึ้นจากระยะเดียวกันของปีก่อนจากการทำกิจกรรมส่งเสริมการขายของทั้งภาครัฐและเอกชน และฐานต่ำจากปัญหาความไม่สงบทางการเมืองในประเทศในปีที่ผ่านมา ทั้งนี้ เมื่อขจัดผลของฤดูกาลและเทียบกับเดือนก่อนหน้า ภาคการท่องเที่ยวก็ปรับตัวดีขึ้นเช่นกัน

เครื่องชี้สำคัญที่สะท้อนการปรับตัวดีขึ้นของการท่องเที่ยว ได้แก่ ผู้โดยสารผ่านท่าอากาศยานภาคเหนือขยายตัวร้อยละ 36.0 จากระยะเดียวกันปีก่อนเป็นการขยายตัวของผู้โดยสารจากท่าอากาศยานเชียงใหม่และเชียงรายร้อยละ 38.4 และ 30.1 ตามลำดับ

อัตราเข้าพักอยู่ที่ร้อยละ 31.0 ทรงตัวจากเดือนก่อนหน้า ส่วนราคาห้องพักเฉลี่ยอยู่ที่ 1,082 บาทต่อคืน ลดลงจากเดือนก่อนเนื่องจากอยู่ในช่วง Low season ส่วนการจัดเก็บภาษีมูลค่าเพิ่มประเภทโรงแรมและภัตตาคาร (สะท้อนภาพธุรกิจเดือนพฤษภาคม) ปรับตัวดีขึ้นร้อยละ 22.4 จากระยะเดียวกันปีก่อน

ไตรมาสที่ 2 ปี 2554 ภาคการท่องเที่ยวปรับตัวขึ้นจากช่วงเดียวกันของปีก่อนจากการจัดโปรโมชันต่างๆของผู้ประกอบการ อาทิ กิจกรรม Chiang Mai Grand Sales ระหว่างวันที่ 1 พฤษภาคม – 31 ตุลาคม 2554 Chiang Mai Golf Festival วันที่ 1 พฤษภาคม – 30 มิถุนายน 2554 เพื่อดึงดูดนักท่องเที่ยวในฤดูฝน กอปรกับการจัดกิจกรรมของภาครัฐก็ช่วยกระตุ้นการท่องเที่ยวด้วยเช่นกัน



4. ภาคการค้า

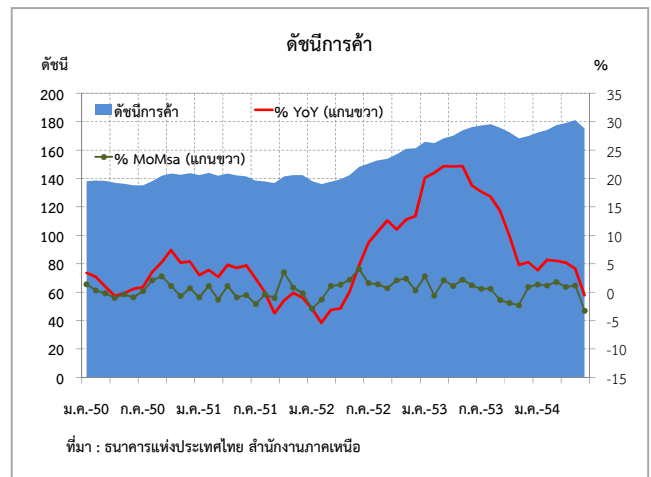
	น้ำหนัก	2553	2553		2554				
			ครึ่งปีแรก	ครึ่งปีหลัง	ครึ่งปีแรก	ไตรมาส 1	ไตรมาส 2	พ.ค.	มิ.ย.
ดัชนีการค้า	100	171.8	169.9	173.7	176.6	174.7	178.5	181.1	175.2
% YoY		15.9	21.0	11.3	3.9	5.0	2.9	4.1	-0.5
- การค้าหมวดยานยนต์	46.0	167.7	164.2	171.3	177.3	173.9	180.6	182.4	176.8
% YoY		16.9	21.1	13.1	8.0	7.6	8.3	9.3	5.2
- การค้าหมวดค้าส่ง	21.0	197.7	195.6	199.8	197.7	197.8	197.6	207.6	187.2
% YoY		17.9	23.0	13.3	1.1	6.5	-3.8	0.4	-12.5
- การค้าหมวดค้าปลีก	33.0	163.5	163.9	163.1	164.3	163.3	165.3	165.2	166.5
% YoY		13.4	19.8	7.6	0.3	0.6	-0.1	-0.5	-0.2

ในเดือนมิถุนายน ดัชนีการค้าหดตัวร้อยละ 0.5 จากระยะเดียวกันปีก่อน เป็นผลจากการหดตัวของหมวดค้าส่งและหมวดค้าปลีก ในขณะที่หมวดยานยนต์ชะลอตัวเล็กน้อย โดยการค้าหมวดค้าส่งหดตัวร้อยละ 12.5 จากระยะเดียวกันของปีก่อนในเกือบทุกกลุ่มสินค้า เช่น วัสดุก่อสร้าง เครื่องใช้ไฟฟ้า เครื่องใช้ในครัวเรือน เป็นต้น ส่วนกลุ่มสินค้าที่ชะลอตัว ได้แก่ กลุ่มสินค้าไม่คงทน โดยเฉพาะเครื่องดื่มที่มีแอลกอฮอล์ ส่วนยอดขายสินค้าชั้นกลางชะลอตัวลงจากวัตถุประสงค์ทางการเกษตร อย่างไรก็ตาม สินค้าคงทนประเภทเฟอร์นิเจอร์ปรับตัวดีขึ้น

**การค้าหมวดค้าปลีก** หดตัวเล็กน้อยร้อยละ 0.2 จากระยะเดียวกันปีก่อน โดยหดตัวในกลุ่มสินค้าคงทน อย่างไรก็ตาม ยอดขายในห้างสรรพสินค้า เสื้อผ้า และเครื่องแต่งกาย ยาและเวชภัณฑ์ เครื่องเขียน ยอดขายทอง ยอดขายของเก่าของใช้แล้ว และเฟอร์นิเจอร์ปรับตัวเพิ่มขึ้น

ทางด้าน **การค้าหมวดยานยนต์** ขยายตัวร้อยละ 5.2 จากระยะเดียวกันของปีก่อน ชะลอลงจากเดือนก่อนตามยอดขายรถยนต์และรถจักรยานยนต์ที่มีปัญหาการส่งมอบสินค้าซึ่งเป็นผลกระทบจากการขาดแคลนชิ้นส่วนของค่ายรถยนต์ญี่ปุ่น เช่นเดียวกับยอดขายอะไหล่และการซ่อมแซมยานยนต์ และยอดขายปลีกน้ำมันเชื้อเพลิงที่ชะลอตัวลง

ไตรมาสที่ 2 ปี 2554 ภาวะการค้าภาคเหนือชะลอตัวลงจากไตรมาสก่อน เป็นผลจากการหดตัวของ **การค้าหมวดค้าส่งและค้าปลีก** จากกลุ่มสินค้าคงทนเป็นสำคัญ อย่างไรก็ตาม การค้าหมวดยานยนต์ขยายตัวจากยอดขายรถยนต์และรถจักรยานยนต์จากการเปิดตัวรถยนต์รุ่นใหม่ แต่ช่วงปลายไตรมาสชะลอลงบ้างจากการขาดแคลนชิ้นส่วนในการผลิต

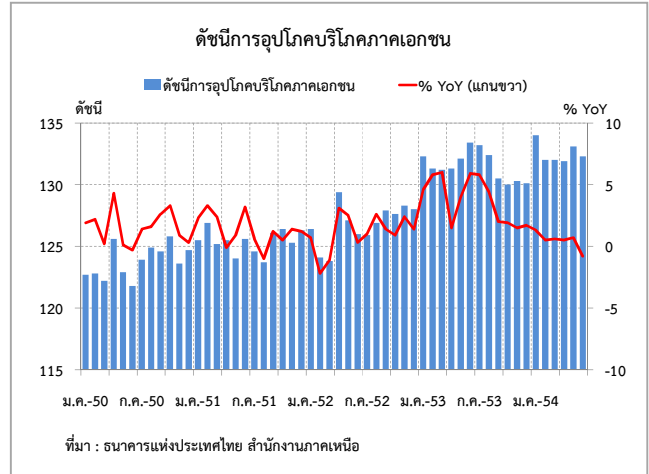


5. การอุปโภคบริโภคภาคเอกชน

	2553	2553		2554				
		ครึ่งปีแรก	ครึ่งปีหลัง	ครึ่งปีแรก	ไตรมาส 1	ไตรมาส 2	พ.ค.	มิ.ย.
ดัชนีการบริโภคภาคเอกชน	131.5	131.9	131.1	132.5	132.7	132.4	133.1	132.3
% YoY	3.7	4.6	2.9	0.5	0.8	0.1	0.7	-0.8
% MoM, % QoQ		3.5	-0.7	1.1	2.0	-0.2	0.9	-0.6

ในเดือนมิถุนายน ดัชนีการอุปโภคบริโภคภาคเอกชนอยู่ที่ระดับ 132.3 หดตัวร้อยละ 0.8 จากระยะเดียวกันปีก่อน จากการระมัดระวังการใช้จ่ายของประชาชน สะท้อนจากการชะลอตัวของภาคสินค้าคงทนเป็นสำคัญ อย่างไรก็ตาม การบริโภคสินค้าที่ใช้ในชีวิตประจำวันยังขยายตัวดี ส่วนหมวดยานยนต์ชะลอตัวลงตามปริมาณการจดทะเบียนรถยนต์นั่งและรถยนต์เพื่อการพาณิชย์ที่ลดลงเพราะผู้ผลิตไม่สามารถส่งมอบรถยนต์ให้ลูกค้าจากปัญหาขาดแคลนชิ้นส่วนเป็นสำคัญ ในขณะที่ปริมาณการจดทะเบียนรถจักรยานยนต์ชะลอตัวลงเล็กน้อย

ไตรมาสที่ 2 ปี 2554 ดัชนีการอุปโภคบริโภคภาคเอกชนขยายตัวร้อยละ 0.1 จากระยะเดียวกันปีก่อน ชะลอตัวลงจากไตรมาสก่อนหน้า โดยเครื่องใช้สำคัญที่ชะลอตัวลง ได้แก่ ปริมาณการจดทะเบียนในหมวดยานยนต์ ขณะที่ปริมาณการจัดเก็บภาษีมูลค่าเพิ่ม ปริมาณการใช้น้ำมันเชื้อเพลิง และปริมาณการใช้ไฟฟ้าภาคครัวเรือนลดลงจากระยะเดียวกันของปีก่อน



6. การลงทุนภาคเอกชน

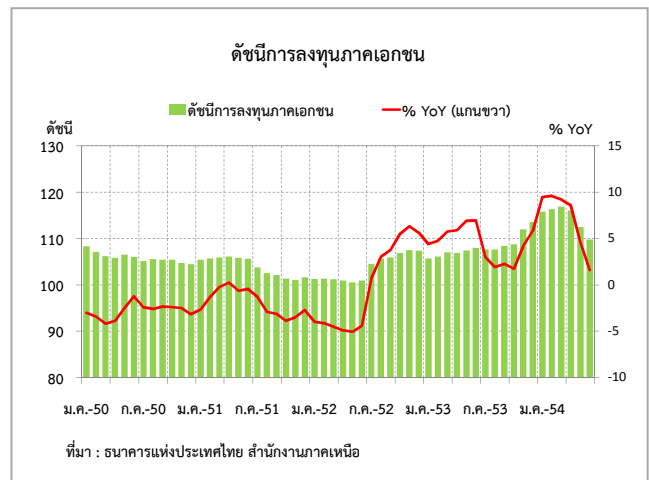
	2553	2553		2554				
		ครึ่งปีแรก	ครึ่งปีหลัง	ครึ่งปีแรก	ไตรมาส 1	ไตรมาส 2	พ.ค.	มิ.ย.
ดัชนีการลงทุนภาคเอกชน	108.3	106.9	109.7	114.5	116.3	112.8	112.5	109.8
% YoY	4.4	5.8	3.2	7.2	9.4	5.0	4.7	1.6
% MoM หรือ % QoQ		0.5	2.7	4.4	4.3	-3.0	-3.1	-2.4

ดัชนีการลงทุนภาคเอกชนในเดือนมิถุนายนอยู่ที่ระดับ 109.8 หรือขยายตัวร้อยละ 1.6 จากระยะเดียวกันปีก่อน เทียบกับร้อยละ 4.7 ในเดือนก่อน โดยเครื่องชี้สำคัญประกอบด้วย **พื้นที่รับอนุญาตก่อสร้างในเขตเทศบาลขยายตัวร้อยละ 55.6** จากระยะเดียวกันปีก่อน ส่วนใหญ่เป็นจังหวัดหลักทางเศรษฐกิจ ได้แก่ เชียงใหม่และเชียงรายที่มีการอนุญาตก่อสร้างอาคารสูงประเภทคอนโดมิเนียม และที่พักอาศัยรวมประเภทอพาร์ทเมนท์ ส่วนปริมาณการจำหน่ายวัสดุก่อสร้างหดตัวตามงานก่อสร้างที่จะล่อออกไปจากภาวะฝนตกต่อเนื่องและมีปริมาณมากกว่าปีก่อน ด้านปริมาณจดทะเบียนรถยนต์เพื่อการพาณิชย์ลดลงร้อยละ 19.8 ซึ่งเป็นการลดลงต่อเนื่องจากเดือนก่อน เพราะปัญหาการขาดแคลนชิ้นส่วนในการผลิตของอุตสาหกรรมรถยนต์ในประเทศได้รับผลจากพิบัติภัยในญี่ปุ่น

แนวโน้มการลงทุนในระยะต่อไป ในเดือนมิถุนายน มูลค่าการอนุมัติส่งเสริมการลงทุนในภาคเหนือมีเงินลงทุน 2,420.6 ล้านบาท เป็นการสนใจลงทุนในหมวดบริการและสาธารณูปโภคในกิจการกลุ่มพลังงานทดแทน และหมวดอิเล็กทรอนิกส์และเครื่องใช้ไฟฟ้าในพื้นที่นิคมอุตสาหกรรมภาคเหนือลำพูน

ไตรมาสที่ 2 ปี 2554 ดัชนีการลงทุนภาคเอกชนอยู่ที่ระดับ 112.8 หรือขยายตัวจากระยะเดียวกันปีก่อนร้อยละ 5.0 ชะลอลงจากไตรมาสก่อนตามการชะลอตัวของภาคก่อสร้างที่ได้รับผลกระทบจากภาวะฝนตกต่อเนื่อง อย่างไรก็ตาม จังหวัดหลักทางเศรษฐกิจ ได้แก่ เชียงใหม่ เชียงราย และลำปางยังมีสัญญาณที่ดี สะท้อนจากพื้นที่รับอนุญาตก่อสร้างในเขตเทศบาลที่ขยายตัวต่อเนื่องจากไตรมาสก่อน ทั้งประเภทเพื่อที่อยู่อาศัยและ

เพื่อการพาณิชย์ ส่วนปริมาณการจดทะเบียนรถยนต์เพื่อการพาณิชย์หดตัว

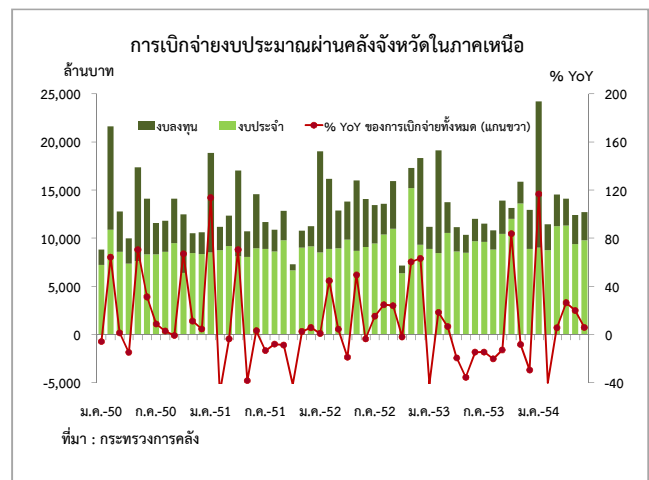


7. การเบิกจ่ายเงินงบประมาณผ่านคลังจังหวัด  
ในภาคเหนือ

การเบิกจ่าย	2553	2553		2554				
		ครึ่งปีแรก	ครึ่งปีหลัง	ครึ่งปีแรก	ไตรมาส 1	ไตรมาส 2	พ.ค.	มิ.ย.
รายจ่ายประจำ	118,153.8	54,705.8	63,447.9	59,518.6	29,028.8	30,489.8	9,397.4	9,789.0
% YoY	2.1	1.3	2.8	8.8	4.0	13.8	10.8	1.1
รายจ่ายลงทุน	37,599.8	22,838.0	14,761.9	29,881.4	21,169.3	8,712.0	3,005.6	2,914.6
% YoY	-39.4	-39.8	-38.6	30.8	31.1	30.1	61.9	26.0
การเบิกจ่ายทั้งสิ้น	155,753.6	77,543.8	78,209.8	89,400.0	50,198.2	39,201.8	12,403.0	12,703.6
% YoY	-12.4	-15.7	-8.8	15.3	13.9	17.1	20.0	5.9

ในเดือนมิถุนายน มีการเบิกจ่ายผ่านคลังจังหวัดภาคเหนือทั้งสิ้น 12,703.6 ล้านบาท ขยายตัวร้อยละ 5.9 จากระยะเดียวกันปีก่อน โดยรายจ่ายประจำมีการเบิกจ่าย 9,789.0 ล้านบาท หรือขยายตัวร้อยละ 1.1 จากรายจ่ายหมวดดำเนินงานซึ่งขยายตัวร้อยละ 22.7 ส่วนใหญ่เป็นค่าใช้สอย ค่าวัสดุและค่าตอบแทน และรายจ่ายด้านบุคลากรเพิ่มขึ้นร้อยละ 12.3 จากการปรับเพิ่มอัตราเงินเดือนของข้าราชการ อย่างไรก็ตาม เงินอุดหนุนองค์กรปกครองส่วนท้องถิ่นในส่วนของงบประจำลดลงร้อยละ 53.1 จากการเร่งเบิกจ่ายในช่วงเดือนก่อน ด้านรายจ่ายลงทุนมีการเบิกจ่าย 2,914.6 ล้านบาท หรือขยายตัวร้อยละ 26.0 ตามการเบิกจ่ายในหมวดที่ดินและสิ่งก่อสร้างของส่วนราชการ จังหวัดที่มีการเบิกจ่ายเพิ่มขึ้นมาก ได้แก่ กำแพงเพชร สุโขทัย พิจิตร และอุทัยธานี

ไตรมาสที่ 2 ปี 2554 การเบิกจ่ายเงินผ่านคลังจังหวัดในภาคเหนือขยายตัวร้อยละ 17.1 จากระยะเดียวกันปีก่อน โดยส่วนใหญ่เป็นรายจ่ายประจำ จากเงินอุดหนุนองค์กรปกครองส่วนท้องถิ่น เพื่อนำไปใช้ในโครงการต่อเนื่องของภาครัฐ ขณะที่รายจ่ายหมวดดำเนินงานขยายตัวตามการเบิกจ่าย ของค่าใช้สอย ค่าวัสดุ และค่าตอบแทน นอกจากนี้ รายจ่ายด้านบุคลากรเพิ่มขึ้นเช่นกันจากการปรับเพิ่มอัตราเงินเดือนของข้าราชการ ด้านรายจ่ายลงทุนขยายตัวร้อยละ 30.1 ตามการเบิกจ่ายในหมวดที่ดินและสิ่งก่อสร้างของส่วนราชการ เป็นสำคัญ



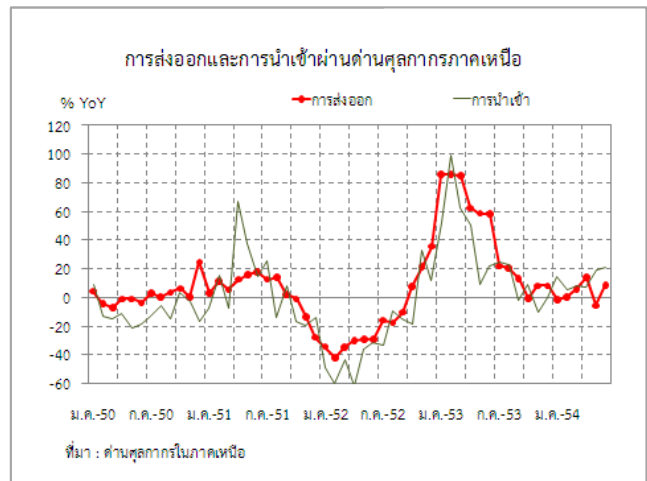
8. การค้าต่างประเทศ

	2553	2553		2554				
		ครึ่งปีแรก	ครึ่งปีหลัง	ครึ่งปีแรก	ไตรมาส 1	ไตรมาส 2	พ.ค.	มิ.ย.
การส่งออก (ล้านดอลลาร์ สรอ.)	3,184.6	1,656.7	1,527.9	1,711.9	815.0	896.8	219.0	315.6
% YoY	36.1	71.2	11.3	3.3	1.6	4.9	-5.7	8.4
การนำเข้า (ล้านดอลลาร์ สรอ.)	1,384.5	651.6	733.0	733.1	350.5	382.6	125.3	139.1
% YoY	19.9	41.2	5.8	12.5	9.1	15.8	19.1	21.0

ในเดือนมิถุนายน มูลค่าการส่งออกผ่านด่านศุลกากรในภาคเหนือมีมูลค่า 315.6 ล้านดอลลาร์ สรอ. หรือเพิ่มขึ้นร้อยละ 8.4 จากระยะเดียวกันปีก่อน เป็นผลจากการส่งออกเลนส์ที่ประกอบแล้ว และเครื่องประดับที่ทำจากทองและเงิน การนำเข้า ผ่านด่านศุลกากรในภาคเหนือมีมูลค่า 139.1 ล้านดอลลาร์ สรอ. หรือขยายตัวร้อยละ 21.0 จากระยะเดียวกันปีก่อน แรงตัวจากเดือนก่อน ตามการนำเข้าสินค้าอุตสาหกรรมเพิ่มขึ้นจากแผงวงจรรวม เพชรที่ยังไม่ได้เจียรไน ส่วนประกอบหม้อแปลง แผ่นแก้วใช้สำหรับทำเลนส์ และทองคำกึ่งสำเร็จรูป

สำหรับการส่งออกผ่านด่านชายแดนมีมูลค่า 135.7 ล้านดอลลาร์ หรือเพิ่มขึ้นร้อยละ 4.7 จากระยะเดียวกันปีก่อน และปรับตัวดีขึ้นจากเดือนก่อน ส่วนการนำเข้าผ่านด่านชายแดนมีมูลค่า 10.1 ล้านดอลลาร์ สรอ. หรือลดลงร้อยละ 3.0 ซึ่งเป็นการลดลงต่อเนื่องจากเดือนก่อนตามการนำเข้าจากพม่าที่ลดลงร้อยละ 41.5 ส่วนการนำเข้าจากลาวและจีนตอนใต้ยังขยายตัวดี

ไตรมาสที่ 2 ปี 2554 การส่งออกเพิ่มขึ้นร้อยละ 4.9 ขยายตัวเมื่อเทียบกับไตรมาสก่อนที่เพิ่มขึ้นร้อยละ 1.6 ตามการส่งออกสินค้าอุตสาหกรรมหลายประเภทที่ขยายตัวดีในตลาดเอเชีย ส่วนการนำเข้าแรงตัวจากไตรมาสก่อนร้อยละ 15.8 จากการนำเข้าวัตถุดิบและสินค้าทุน



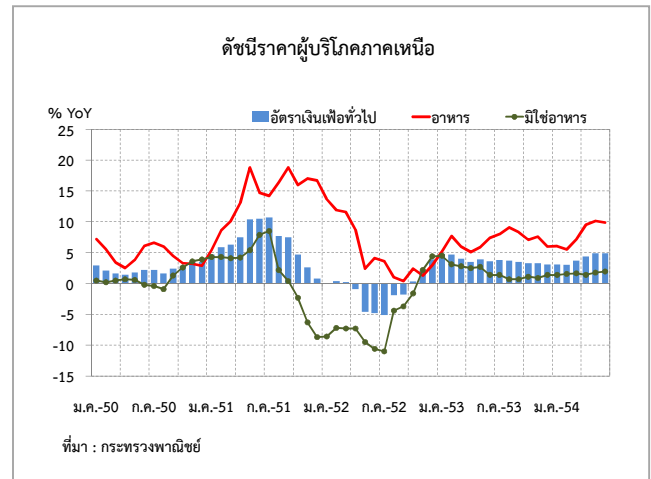
9. ระดับราคา

% YoY	2553	2553		2554				
		ครึ่งปีแรก	ครึ่งปีหลัง	ครึ่งปีแรก	ไตรมาส 1	ไตรมาส 2	พ.ค.	มิ.ย.
ดัชนีราคาผู้บริโภคทั่วไป	3.7	4.1	3.4	4.0	3.28	4.74	4.90	4.93
-อาหารและเครื่องดื่ม	7.0	6.2	7.7	8.1	6.25	9.85	10.14	9.87
-มิใช่อาหารและเครื่องดื่ม	1.9	2.9	1.0	1.6	1.54	1.71	1.77	1.95
ดัชนีราคาผู้บริโภคพื้นฐาน	0.7	0.3	1.1	2.5	2.02	3.03	3.08	3.48

ในเดือนมิถุนายน อัตราเงินเฟ้อทั่วไปภาคเหนือเพิ่มขึ้นจากเดือนก่อนร้อยละ 4.93 ตามการเพิ่มขึ้นของราคาสินค้าในหมวดอาหารและเครื่องดื่มซึ่งเพิ่มขึ้นร้อยละ 9.87 โดยเฉพาะราคาอาหารสด ที่สำคัญคือเนื้อสุกรเนื่องจากเกิดโรคระบาดในช่วงที่ผ่านมา ประกอบกับต้นทุนอาหารสัตว์มีราคาแพง อย่างไรก็ตาม ราคาผักและผลไม้โดยรวมปรับลดลงจากสภาพอากาศเอื้อต่อการเติบโต สำหรับราคาสินค้าหมวดพลังงานสูงขึ้นตามราคาขายปลีกน้ำมันเชื้อเพลิงในประเทศ รวมทั้งค่าไฟฟ้าสูงขึ้นจากการปรับค่า Ft เพิ่ม 8.93 สตางค์ต่อหน่วยของการไฟฟ้าภูมิภาคตั้งแต่ พฤษภาคม - สิงหาคม 2554 ส่งผลให้ภาพรวมราคาพลังงานเพิ่มขึ้นร้อยละ 10.8 จากระยะเดียวกันปีก่อน

สำหรับอัตราเงินเฟ้อพื้นฐานอยู่ที่ร้อยละ 3.48 สาเหตุจากแรงกดดันด้านราคาได้ส่งผ่านต้นทุนที่สูงขึ้นไปยังราคาสินค้าอื่น ๆ อย่างต่อเนื่อง โดยเฉพาะหมวดอาหารสำเร็จรูป

ไตรมาส 2 ปี 2554 อัตราเงินเฟ้อทั่วไปภาคเหนืออยู่ที่ร้อยละ 4.74 ตามการเพิ่มขึ้นของราคาสินค้าหมวดอาหารและเครื่องดื่มเป็นสำคัญ โดยเฉพาะสินค้ากลุ่มอาหารสด ส่วนอัตราเงินเฟ้อพื้นฐาน อยู่ที่ร้อยละ 3.03 ตามการส่งผ่านต้นทุนไปยังราคาสินค้าอย่างต่อเนื่อง



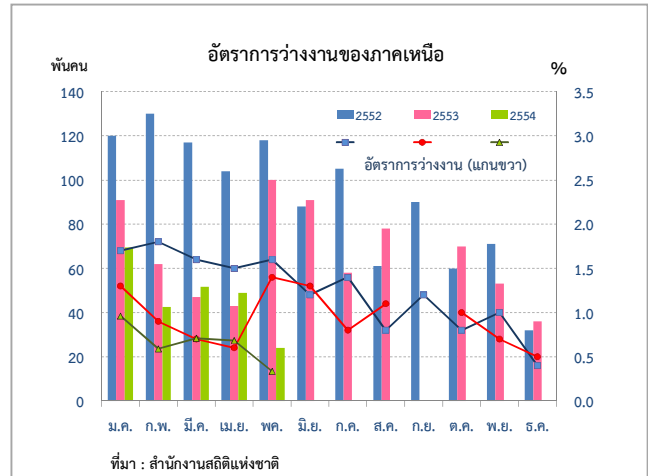
10. การจ้างงาน

	2553			2554		
	มี.ค.	เม.ย.	พ.ค.	มี.ค.	เม.ย.	พ.ค.
จำนวนผู้ว่างงาน (พันคน)	47	43	100	52	49	24
อัตราการว่างงาน (ร้อยละ)	0.7	0.6	1.4	0.7	0.7	0.3

เดือนพฤษภาคม 2554 การจ้างงานโดยรวมของภาคเหนือขยายตัวร้อยละ 1.9 จากระยะเดียวกันปีก่อน ตามการจ้างงานในภาคเกษตรขยายตัวร้อยละ 5.7 เนื่องจากสภาพภูมิอากาศเอื้ออำนวยเมื่อเทียบกับปีก่อนที่ประสบภัยแล้ง ทำให้แรงงานบางส่วนเคลื่อนย้ายเข้าสู่ภาคเกษตรมากขึ้น ส่วนการจ้างงานนอกภาคเกษตรหดตัวต่อเนื่องตามการจ้างงานในสาขาการค้าส่งค้าปลีก การก่อสร้าง โรงแรมและภัตตาคาร อย่างไรก็ดี การจ้างงานในสาขาการผลิตขยายตัวตามความต้องการแรงงานเพิ่มขึ้น

ส่วนอัตราการว่างงานอยู่ในระดับต่ำมากที่สุดที่ร้อยละ 0.3 สะท้อนถึงภาวะตลาดแรงงานตึงตัว

สำหรับจำนวนผู้ประกันตนในระบบประกันสังคม ณ สิ้นเดือนมิถุนายน 2554 มีจำนวน 751,235 ราย หรือเพิ่มขึ้นร้อยละ 3.8 จากระยะเดียวกันปีก่อน โดยจำแนกเป็นผู้ประกันตนตามมาตรา 33 (ภาคบังคับ) จำนวน 636,661 ราย หรือเพิ่มขึ้นร้อยละ 2.5 และผู้ประกันตนตามมาตรา 39 (ภาคสมัครใจ) มีจำนวน 114,574 ราย หรือเพิ่มขึ้นร้อยละ 11.4



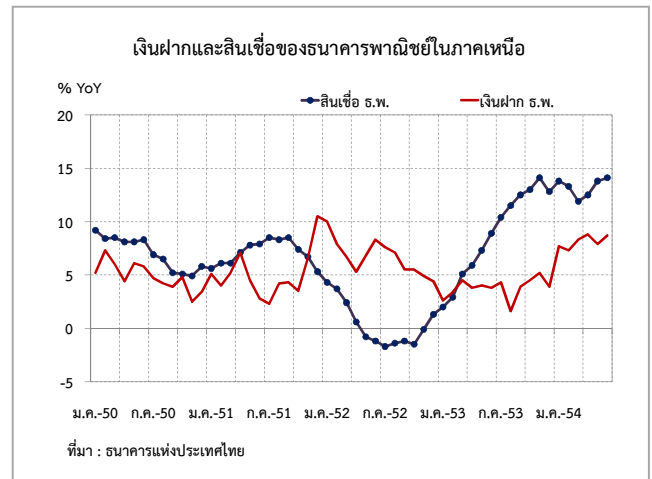
11. การเงิน

ล้านบาท	2553	2553		2554			
		ครึ่งปีแรก	ครึ่งปีหลัง	ไตรมาส 1	เม.ย.	พ.ค.	มิ.ย.
เงินฝากของธนาคารพาณิชย์ (พันล้านบาท)	407.4	400.3	407.4	431.8	433.5	432.3	435.1
% YoY	3.9	3.8	3.9	8.3	8.8	7.9	8.7
เงินให้สินเชื่อของธนาคารพาณิชย์ (พันล้านบาท)	349.4	325.0	349.4	354.5	355.6	362.0	370.9
% YoY	12.8	8.9	12.8	11.9	12.5	13.8	14.1
สัดส่วนการให้สินเชื่อต่อเงินฝาก	85.8	81.2	85.8	82.1	82.0	83.7	85.2

ยอดคงค้างเงินฝากของธนาคารพาณิชย์ในภาคเหนือ ณ สิ้นเดือนมิถุนายน มีจำนวน 435,085 ล้านบาท ขยายตัวร้อยละ 8.7 เมื่อเทียบกับระยะเดียวกันปีก่อน โดยเร่งขึ้นจากเดือนก่อนหน้าจากเงินฝากออมทรัพย์ของผู้ประกอบการเพื่อใช้หมุนเวียนในธุรกิจและการระดมเงินฝากประจำของธนาคารพาณิชย์ โดยการนำเสนอผลิตภัณฑ์ที่จูงใจ ทั้งนี้จังหวัดที่ยอดเงินฝากขยายตัวสูงได้แก่ เชียงราย เพชรบูรณ์ น่าน และแพร่ ที่เพิ่มขึ้นร้อยละ 14.2 13.6 13.2 และ 12.3 ตามลำดับ

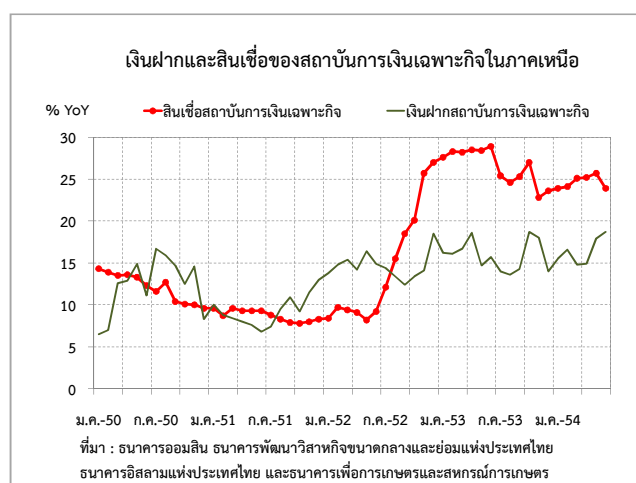
ด้านเงินให้สินเชื่อของธนาคารพาณิชย์มียอดคงค้าง 370,852 ล้านบาท ขยายตัวร้อยละ 14.1 จากระยะเดียวกันปีก่อน กระจายตัวในหลายภาคธุรกิจ โดยเฉพาะสินเชื่ออุปโภคบริโภคส่วนบุคคลขยายตัวร้อยละ 15.5 ตามความต้องการสินเชื่อเพื่อที่อยู่อาศัยและเช่าซื้อรถยนต์ และสินเชื่อตัวกลางทางการเงินเร่งขึ้นร้อยละ 68.6 ตามความต้องการสินเชื่อของสหกรณ์ออมทรัพย์ สถานธนาฑูบาล และธุรกิจลิสซิ่ง อย่างไรก็ตามสินเชื่อธุรกิจโรงแรม/ภัตตาคารยังคงหดตัว โดยเงินให้สินเชื่อขยายตัวดีในจังหวัดแพร่ ลำปาง เพชรบูรณ์และ

เชียงรายร้อยละ 28.0 21.1 20.7 และ 19.4 ตามลำดับ สำหรับสัดส่วนเงินให้สินเชื่อต่อเงินฝากปรับเพิ่มขึ้นเป็นร้อยละ 85.2 เทียบกับ 83.7 ในเดือนก่อนหน้า



ล้านบาท	2553	2553		2554			
		ครึ่งปีแรก	ครึ่งปีหลัง	ไตรมาส 1	เม.ย.	พ.ค.	มิ.ย.
เงินฝากของสถาบันการเงินเฉพาะกิจ (พันล้านบาท)	238.0	217.2	238.0	250.4	252.6	256.1	257.8
% YoY	14.0	15.7	14.0	14.8	14.9	17.9	18.7
เงินให้สินเชื่อของสถาบันการเงินเฉพาะกิจ (พันล้านบาท)	330.3	289.2	330.3	347.5	351.2	354.7	358.3
% YoY	23.6	28.9	23.6	25.1	25.2	25.7	23.9
สัดส่วนการให้สินเชื่อต่อเงินฝาก	138.8	133.1	138.8	138.8	139.0	138.5	139.0

ยอดคงค้างเงินฝากของสถาบันการเงินเฉพาะกิจในภาคเหนือ ณ สิ้นเดือนมิถุนายน มียอดคงค้าง 257,771.0 ล้านบาท เพิ่มขึ้นร้อยละ 18.7 จากระยะเดียวกันปีก่อน ตามเงินฝากของธนาคารอิสลามแห่งประเทศไทย ธนาคารออมสินและธนาคารเพื่อการเกษตรและสหกรณ์การเกษตร ด้านเงินให้สินเชื่อมียอดคงค้าง 358,305.0 ล้านบาท ขยายตัวร้อยละ 23.9 จากระยะเดียวกันปีก่อน โดยขยายตัวดีทั้งในธนาคารออมสิน ธนาคารพัฒนาวิสาหกิจขนาดกลางและขนาดย่อมแห่งประเทศไทย ธนาคารอิสลามแห่งประเทศไทยและธนาคารเพื่อการเกษตรและสหกรณ์การเกษตร สำหรับสัดส่วนเงินให้สินเชื่อต่อเงินฝากอยู่ที่ร้อยละ 139.0 เพิ่มขึ้นจากร้อยละ 133.2 ระยะเดียวกันปีก่อน

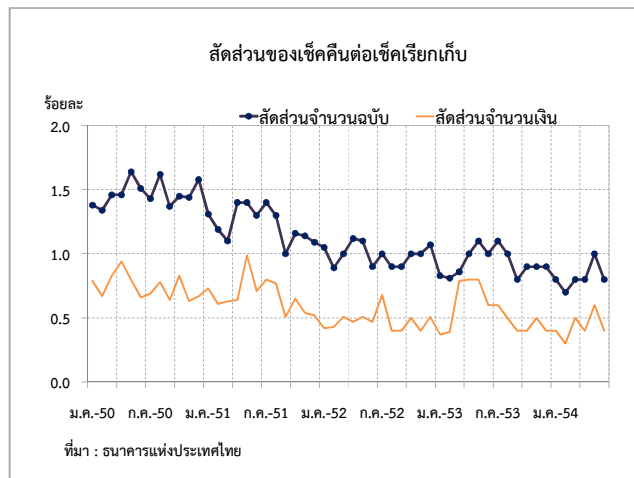


11. สำนักหักบัญชี

	2553	2553		2554				
		ครึ่งปีแรก	ครึ่งปีหลัง	ครึ่งปีแรก	ไตรมาส 1	ไตรมาส 2	พ.ค.	มิ.ย.
ปริมาณเช็คเรียกเก็บ (พันฉบับ)	3,105.4	1,568.0	1,537.4	1,576.8	802.1	774.6	266.9	269.9
มูลค่าเช็ค (พันล้านบาท)	564.7	274.5	288.0	304.4	156.8	147.7	47.2	53.4
ปริมาณเช็คคืน (พันฉบับ)	28.9	14.7	14.8	13.1	6.3	6.8	2.6	2.2
มูลค่าเช็ค (ล้านบาท)	2,983.4	1,691.7	1,457.4	1,327.9	647.5	680.5	280.3	206.6

เดือนมิถุนายน ปริมาณการใช้เช็คผ่านสำนักหักบัญชีทั้ง 18 แห่งในภาคเหนือ มีจำนวน 269,944 ฉบับ คิดเป็นมูลค่า 53,439.6 ล้านบาท โดยปริมาณเช็คเรียกเก็บลดลงร้อยละ 2.8 จากระยะเดียวกันปีก่อน ขณะที่มูลค่าเช็คเรียกเก็บขยายตัวร้อยละ 6.3 ส่วนปริมาณเช็คคืนด้วยเหตุผลไม่มีเงินมีจำนวน 2,235 ฉบับ คิดเป็นมูลค่า 206.6 ล้านบาท โดยทั้งปริมาณเช็คคืนและมูลค่าเช็คคืนด้วยเหตุผลไม่มีเงินลดลงร้อยละ 22.4 และร้อยละ 26.6 จากระยะเดียวกันปีก่อน ตามลำดับ สำหรับเช็คคืนด้วยเหตุผลไม่มีเงินต่อเช็คเรียกเก็บทั้งปริมาณและมูลค่ามีสัดส่วนร้อยละ 0.8 และร้อยละ 0.4 ตามลำดับ

ไตรมาสที่ 2 ปี 2554 ปริมาณการใช้เช็คผ่านสำนักหักบัญชีทั้ง 18 แห่งในภาคเหนือ มีจำนวน 774,613 ฉบับ คิดเป็นมูลค่า 147,651.2 ล้านบาท โดยปริมาณเช็คเรียกเก็บและมูลค่าเช็คเรียกเก็บขยายตัวร้อยละ 0.5 และร้อยละ 10.8 จากระยะเดียวกันปีก่อน ส่วนปริมาณเช็คคืนด้วยเหตุผลไม่มีเงินมีจำนวน 6,784 ฉบับ คิดเป็นมูลค่า 680.5 ล้านบาท โดยทั้งปริมาณเช็คคืนและมูลค่าเช็คคืนด้วยเหตุผลไม่มีเงินลดลงร้อยละ 15.5 และร้อยละ 26.7 จากระยะเดียวกันปีก่อน ตามลำดับ สำหรับสัดส่วนของเช็คคืนด้วยเหตุผลไม่มีเงินต่อเช็คเรียกเก็บทั้งปริมาณและมูลค่าอยู่ที่ร้อยละ 0.9 และร้อยละ 0.5 ตามลำดับ



### ส่วนที่ 3 ตารางเครื่องชี้เศรษฐกิจสำคัญของภาคเหนือ

#### ตารางเครื่องชี้เศรษฐกิจสำคัญของภาคเหนือ (รายเดือน)

	2554					
	ม.ค.	ก.พ.	มี.ค.	เม.ย.	พ.ค.	มิ.ย.
<b>ภาคเศรษฐกิจจริง</b> (% การเปลี่ยนแปลงจากรยะเดียวกันปีก่อน นอกจากระบุเป็นอย่างอื่น)						
ราคาพืชผลสำคัญ						
ข้าวเปลือกเจ้าหน้าปี 5%	-7.4	0.6	-1.2	1.0	-3.4	0.4
ข้าวเปลือกเหนียวหน้าปีเมล็ดยาว	9.4	-	-	-	-	-
ข้าวเปลือกเจ้าหน้าปรี้ง 14-15%	-	0.4	-1.6	0.7	-3.5	0.3
อ้อย	6.0	6.5	5.8	5.3	-	-
มันสำปะหลังคละ	41.7	74.3	41.5	3.9	-12.9	-
ข้าวโพดความชื้นไม่เกิน 14%	15.8	14.1	-	2.1	-	-
ถั่วเหลืองคละ	-4.3	-	15.8	4.7	-	-
กระเทียมแห้งใหญ่คละ	-	-	-28.5	-43.3	-	-
หอมแดงแห้งใหญ่คละ	-	-	41.6	75.8	-	-
ลำไยคละ	-	-	-	-	-	-
ลิ้นจี่คละ	-	-	-	-	50.0	-
ดัชนีผลผลิตอุตสาหกรรมที่ปรับฤดูกาล (ระดับ)	158.2	169.7	166.4	179.7	161.3	153.3
ดัชนีผลผลิตอุตสาหกรรมที่ไม่ปรับฤดูกาล (ระดับ)	146.5	152.8	168.7	144.6	144.4	135.8
ดัชนีผลผลิตอุตสาหกรรมที่ไม่ปรับฤดูกาล	-0.7	2.2	-2.2	12.0	-4.8	-17.6
เครื่องชี้การอุปโภคบริโภคภาคเอกชน						
- ภาษีมูลค่าเพิ่ม (Real term)	-2.4	-0.3	-3.9	-3.6	-1.3	-3.9 <sup>P</sup>
- ปริมาณรถยนต์จดทะเบียน	17.2	22.7	33.6	26.7	25.3	-1.1
- ปริมาณรถจักรยานยนต์จดทะเบียน	4.9	22.9	10.0	11.2	24.2	19.1
- ปริมาณการใช้ไฟฟ้าเพื่อที่อยู่อาศัย	0.6	-0.8	-0.4	-12.9	-15.2	-6.8
เครื่องชี้การลงทุนภาคเอกชน						
- พื้นที่อนุญาตรับก่อสร้างในเขตเทศบาล	15.7	26.1	121.2	62.6	44.2	89.2
- ค่าธรรมเนียมขายและขายฝากที่ดิน	90.6	89.1	29.3	128.1	124.5	121.4
ภาคการค้า						
- หมวดยานยนต์	5.3	9.2	8.3	10.6	9.3	5.2 <sup>P</sup>
- หมวดค้าส่ง	6.6	4.0	8.8	1.1	0.4	-12.5 <sup>P</sup>
- หมวดค้าปลีก	0.3	2.0	-0.4	0.4	-0.5	-0.2 <sup>P</sup>
ภาคบริการ						
- จำนวนผู้โดยสารผ่านท่าอากาศยาน	3.9	8.5	10.5	21.2	31.7	36.0
- ภาษีมูลค่าเพิ่มประเภทโรงแรมและภัตตาคาร <i>*(สะท้อนภาพเดือนก่อนหน้า)</i>	-2.6	-1.9	3.2	11.5	23.9	22.4 <sup>P</sup>
- การใช้ไฟฟ้าภาคบริการ	-4.1	2.5	-1.3	-9.8	-11.0	n.a.
- อัตราการเข้าพัก (ร้อยละ)	57.4	57.2	42.9	38.9	31.2	34.3 <sup>P</sup>
- ราคาห้องพักเฉลี่ย (บาท)	1,290.6	1,374.6	1,160.7	1,297.8	1,123.6	1,437.1 <sup>P</sup>
ดัชนีราคาผู้บริโภคทั่วไป	3.10	3.04	3.68	4.41	4.90	4.93
- อาหารและเครื่องดื่ม	6.06	5.53	7.15	9.52	10.14	9.87
- มีโชอาหารและเครื่องดื่ม	1.40	1.57	1.64	1.41	1.77	1.95
ดัชนีราคาผู้บริโภคพื้นฐาน (ไม่รวมราคาอาหารสดและพลังงาน)	1.56	2.14	2.37	2.52	3.08	3.48
<b>ภาคต่างประเทศ</b> (ล้านดอลลาร์ สรอ. นอกจากจะระบุเป็นอย่างอื่น)						
สินค้าออกผ่านด่านศุลกากร	253.0	250.1	312.0	290.2	291.0	315.6
(Δ %)	-1.6	0.3	5.6	13.9	-5.7	8.4
สินค้าเข้าผ่านด่านศุลกากร	114.1	108.8	127.6	118.2	125.3	139.1
(Δ %)	14.3	5.7	7.6	7.3	19.1	21.0
<b>ภาคการเงิน</b> (พันล้านบาท นอกจากจะระบุเป็นอย่างอื่น)						
เงินฝากของธนาคารพาณิชย์	421.8	426.5	431.8	433.5	432.3	n.a.
(Δ %)	7.7	7.3	8.3	8.8	(7.9)	n.a.
เงินให้สินเชื่อของธนาคารพาณิชย์	349.4	349.7	354.5	355.6	362.0	n.a.
(Δ %)	13.8	13.3	11.9	12.5	(13.8)	n.a.
E/ = ข้อมูลประมาณการ, P/ = ข้อมูลเบื้องต้น, n.a. = ยังไม่มีข้อมูล, R = มีการปรับปรุงข้อมูล						
1/ เป็นข้อมูลส่งออกผ่านด่านศุลกากรสำหรับข้อมูลของผู้ส่งออกที่ทำการส่งออกโดยระบบ Paperless Customs						

ตารางเครื่องชี้เศรษฐกิจสำคัญของภาคเหนือ (รายไตรมาส)

	2553					2554	
	ไตรมาสที่ 1	ไตรมาสที่ 2	ไตรมาสที่ 3	ไตรมาสที่ 4	ทั้งปี	ไตรมาสที่ 1	ไตรมาสที่ 2
<b>ภาคเศรษฐกิจจริง (% การเปลี่ยนแปลงจากระยะเดียวกันปีก่อน นอกจากระบุเป็นอย่างอื่น)</b>							
ราคาพืชผลสำคัญ							
ข้าวเปลือกเจ้าหน้าปี 5%	-18.0	-19.6	-13.5	-10.3	-15.5	-2.7	-0.7
ข้าวเปลือกเหนียวหน้าปีเมล็ดยาว	58.2	-	-	32.7	44.8	9.3	-
ข้าวเปลือกเจ้าหน้าปราง 14-15%	-17.0	-20.2	-13.6	-	-16.2	-0.6	-0.9
อ้อย	4.9	5.0	-	4.6	5.0	5.8	4.0
มันสำปะหลังคละ	84.3	131.3	-	52.2	73.0	51.5	-15.9
ข้าวโพดความชื้นไม่เกิน 14%	19.3	28.4	46.6	30.4	30.8	15.5	2.5
ถั่วเหลืองคละ	-4.1	-10.6	-	3.0	-1.9	6.5	0.8
กระเทียมแห้งใหญ่คละ	108.2	124.4	-	-	32.9	-22.5	-43.3
หอมแดงแห้งใหญ่คละ	33.1	37.5	-	-	90.9	66.1	-12.7
ลำไยคละ	-	-	170.4	-	170.4	-	-
ลิ้นจี่คละ	-	48.5	-	-	48.5	-	50.0
ดัชนีผลผลิตอุตสาหกรรมที่ปรับปรุงฤดูกาล (ระดับ)	171.1	168.3	147.3	144	-	170.3	160.4
ดัชนีผลผลิตอุตสาหกรรมที่ไม่ปรับปรุงฤดูกาล (ระดับ)	156.5	148.5	158.3	163	156.6	155.8	141.6
ดัชนีผลผลิตอุตสาหกรรมที่ไม่ปรับปรุงฤดูกาล	54	51.4	-11.1	3.2	16.9	-0.4	-4.7
เครื่องจักรอุปโภคบริโภคภาคเอกชน							
- ภาคมูลค่าเพิ่ม (Real term)	15.6	4.0	11.6	0.8	7.9	-2.2	-2.9 <sup>P</sup>
- ปริมาณรถยนต์จดทะเบียน	32.2	33.3	52.7	49.7	40.6	24.0	15.7
- ปริมาณรถจักรยานยนต์จดทะเบียน	31.1	18.1	19.0	5.0	18.0	12.0	18.4
- ปริมาณการใช้ไฟฟ้าเพื่อที่อยู่อาศัย	9.4	20.7	7.6	5.4	11.0	-0.2	-11.8
เครื่องจักรลงทุนภาคเอกชน							
- พื้นที่อนุญาตรับก่อสร้างในเขตเทศบาล	25.6	-8.7	-31.2	76.3	10.9	48.4	65.3
- ค่าธรรมเนียมขายและขายฝากที่ดิน	43.9	17.6	72.8	35.6	43.8	58.9	124.3
ภาคการค้า							
- หมวดยานยนต์	20.1	22.0	17.9	8.6	16.9	7.6	8.3 <sup>P</sup>
- หมวดค้าส่ง	24.0	22.1	15.5	11.1	17.9	6.5	-3.8 <sup>P</sup>
- หมวดค้าปลีก	20.8	18.8	14.4	1.2	13.4	0.6	-0.1 <sup>P</sup>
ภาคบริการ							
- จำนวนผู้โดยสารผ่านท่าอากาศยาน	17.4	-2.7	-6.1	-0.4	2.2	7.4	29
- ภาคมูลค่าเพิ่มประเภทโรงแรมและภัตตาคาร <sup>3/</sup> (สะท้อนภาพเดือนก่อนหน้า)	12.9	6.7	-2.5	-6.3	3.4	-0.9	18.5 <sup>P</sup>
- การใช้ไฟฟ้าภาคบริการ	11.2	15.5	5.9	2.8	8.9	-1.1	n.a.
- อัตราการเข้าพัก (ร้อยละ)	48.7	28.7	34.6	47.6	40.2	51.9	34.7 <sup>P</sup>
- ราคาห้องพักเฉลี่ย (บาท)	1630.7	1194.4	1094.0	1305.1	1290.7	1252.6	1,283.9 <sup>P</sup>
ดัชนีราคาผู้บริโภคทั่วไป	4.5	3.7	3.6	3.2	3.7	3.28	4.74
- อาหารและเครื่องดื่ม	6.3	6.1	8.5	6.9	7.0	6.25	9.85
- มิใช่อาหารและเครื่องดื่ม	3.5	2.2	0.9	1.1	1.9	1.54	1.71
ดัชนีราคาผู้บริโภคพื้นฐาน (ไม่รวมราคาอาหารสดและพลังงาน)	0.0	0.6	0.9	1.2	0.7	2.02	3.03
<b>ภาคต่างประเทศ (ส่วนดอลลาร์ สรอ. นอกจากจะระบุเป็นอย่างอื่น)</b>							
สินค้าออก <sup>3/</sup>	801.9	854.8	744.0	783.9	3,184.5	815.0	896.8
( % )	85.5	59.7	18.6	5.1	36.1	1.6	4.9
สินค้าเข้า <sup>3/</sup>	321.2	330.4	376.0	356.9	1,384.5	350.5	382.6
( % )	69.0	21.7	13.9	-1.6	19.9	9.1	15.8
<b>ภาคการเงิน (ทั้งส่วนบาท นอกจากจะระบุเป็นอย่างอื่น)</b>							
เงินฝากของธนาคารพาณิชย์	398.9	400.3	396.7	407.4	407.4	431.8	n.a.
( % )	(4.5)	(3.8)	(3.9)	(3.9)	(3.9)	(8.3)	n.a.
เงินให้สินเชื่อของธนาคารพาณิชย์	316.7	325.0	335.4	349.4	349.4	354.5	n.a.
( % )	(5.1)	(8.9)	(12.5)	(12.8)	(12.8)	(11.9)	n.a.

E/ = ข้อมูลประมาณการ, P/ = ข้อมูลเบื้องต้น, n.a. = ยังไม่มีข้อมูล, R = มีการปรับปรุงข้อมูล  
 1/ เป็นข้อมูลส่งออกผ่านศุลกากรนำเข้ารวมทั้งรวมข้อมูลของผู้ส่งออกที่ทำการส่งออกระบบ Paperless Customs

## ส่วนที่ 4 รายงานพิเศษ:

### 4.1 สินค้าเกษตรสำคัญ: ข้าว

จัดทำโดย น.ส.ดวงทิพย์ ศิริกาญจนรักษ์ เศรษฐกรอาวุโส สำนักงานภาคเหนือ

เดือนมิถุนายน 2554 ผลผลิตข้าวเปลือกนาปรังออกสู่ตลาดลดลงจากเดือนก่อนตามฤดูเก็บเกี่ยว ขณะที่ความต้องการส่งออกข้าวไทยและการรับซื้อของโรงสีและพ่อค้าเพื่อเก็บสต็อกเพิ่มขึ้นมาก โดยเฉพาะในช่วงครึ่งหลังของเดือน ส่งผลให้ราคาข้าวสูงขึ้นจากเดือนก่อนและระยะเดียวกันปีก่อน

แนวโน้มราคาข้าวในช่วง 2 ปีข้างหน้า โดย Economic Intelligence Unit คาดว่า ราคาข้าวปี 2554 จะปรับเพิ่มขึ้นจากปีก่อนร้อยละ 2.4 แต่มีแนวโน้มลดลงในปี 2555

#### สถานการณ์ต่างประเทศ : ปริมาณผลผลิตและการบริโภคข้าวของโลกขยายตัว

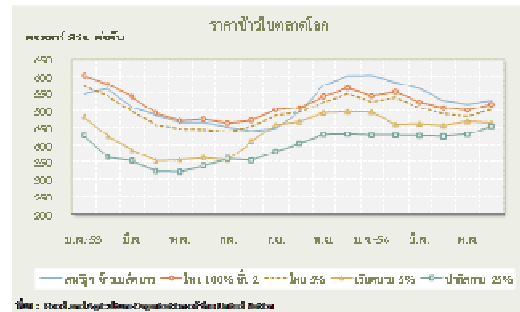
เดือนมิถุนายน 2554 ผลคาดการณ์การผลิตและการบริโภคข้าวโลก ปี 2553/2554 โดย Foreign Agricultural Service ของ United States Department of Agriculture ดังนี้ ปริมาณผลผลิตข้าวโลก มีจำนวน 450.0 ล้านตัน เพิ่มขึ้นร้อยละ 2.2 เมื่อเทียบกับปีก่อน เนื่องจากอากาศที่เอื้ออำนวยและทางการในหลายประเทศสนับสนุนการปลูกข้าวเพื่อความมั่นคงทางด้านอาหาร ด้าน การบริโภค มีจำนวน 447.4 ล้านตัน เพิ่มขึ้นเมื่อเทียบกับปีก่อนร้อยละ 2.2 ตามการเพิ่มขึ้นของประชากรโลก และการฟื้นตัวของเศรษฐกิจโลก ด้าน การค้าข้าวโลก ยังอยู่ในเกณฑ์สูงแม้จะลดลงจากปีก่อนร้อยละ 1.6 เหลือ 31.1 ล้านตัน สำหรับ สต็อกปลายปี เพิ่มขึ้นจากปีก่อน เป็น 96.5 ล้านตัน ตามการเพิ่มขึ้นของผลผลิตข้าวโลก

ผลผลิต การบริโภค การค้าและสต็อกข้าวโลก				
				หน่วย: ล้านตัน
ปี	2551/52	2552/53	2553/54	Δ% YOY 2553/54
ผลผลิต	447.5	440.1	450.0	2.2
บริโภค	435.9	437.7	447.4	2.2
การค้า	29.3	31.6	31.1	-1.6
สต็อกปลายปี	91.2	93.9	96.5	2.8

Source: Rice World Markets and Trade, June 2011 โดย Foreign Agricultural Service, United States Department of Agriculture

ราคาข้าวในตลาดโลก เพิ่มสูงขึ้นจากความ ต้องการของตลาดต่างประเทศเป็นสำคัญ เนื่องจาก

วิกฤติภัยธรรมชาติในหลายประเทศ โดยข้าวขาว 100 % ชั้น 2 ของไทยราคาเฉลี่ยตันละ 519 ดอลลาร์สหรัฐฯ สูงขึ้น ร้อยละ 9.3 ข้าวขาว 5% ของไทยราคาเฉลี่ยตันละ 502 ดอลลาร์สหรัฐฯ เพิ่มขึ้นร้อยละ 12.8 และข้าวขาว 25% ของปากีสถานราคาเฉลี่ยตันละ 454 ดอลลาร์สหรัฐฯ เพิ่มขึ้นร้อยละ 33.5



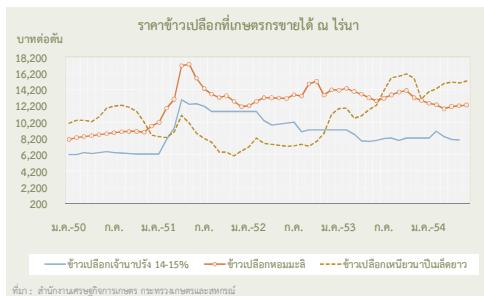
#### สถานการณ์ในประเทศ

ข้าวเปลือกนาปรังเดือนนี้ออกสู่ตลาดลดลงร้อยละ 62.8 เมื่อเทียบกับช่วงเดียวกันปีก่อน ส่วนหนึ่ง เป็นผลจากการรณรงค์ลดการปลูกข้าวนาปรังรอบ 2 ของ ทางการ เพื่อสต็อกน้ำไว้ให้เพียงพอให้กับภาคเกษตรกรรม ในช่วงต้น การเพาะปลูกถัดไป

ด้านราคา : ราคาข้าวเปลือกทุกประเภท สูงขึ้นจากเดือนก่อนและระยะเดียวกันปีก่อน ส่วนหนึ่ง เป็นผลจาก (1) ความต้องการส่งออกข้าวไทยเพิ่มขึ้น ต่อเนื่อง และ (2) การรับซื้อเพื่อเก็บสต็อกของโรงสี และพ่อค้าคนกลาง เพราะคาดว่าราคาข้าวเปลือก ในระยะต่อไปจะสูงขึ้นมาก สำหรับราคาข้าวเปลือก

**เหนียวยังคงสูงกว่าข้าวเปลือกเจ้าหอมมะลิต่อเนื่องเป็นเดือนที่ 12**

สะท้อนจากราคาข้าวเปลือกเจ้านาปรัง ณ ระดับความชื้น 14-15% ที่เกษตรกรขายได้ ณ ไร่นาเฉลี่ยตันละ 8,591 บาท เพิ่มขึ้นจากเดือนก่อนที่เฉลี่ยตันละ 7,982 บาท และร้อยละ 8.0 เมื่อเทียบกับระยะเดียวกันปีก่อน สำหรับราคาข้าวเปลือกเหนียว 10 % (เมล็ดยาว) เฉลี่ยตันละ 15,255 บาท ยังสูงกว่าข้าวเปลือกหอมมะลิ ส่วนราคาข้าวเปลือกหอมมะลิเปลี่ยนแปลงไม่มาก คือเฉลี่ยตันละ 12,287 บาท ใกล้เคียงกับเดือนก่อนเฉลี่ยตันละ 12,202 บาท



**ด้านการส่งออก : เดือนนี้ไทยยังส่งออกข้าวได้เพิ่มขึ้น**

เดือนนี้ไทยส่งออกข้าว 1.1 ล้านตัน เพิ่มขึ้นกว่าร้อยละ 52.2 เมื่อเทียบกับช่วงเดียวกันของปีก่อน ตามความต้องการจากต่างประเทศเป็นสำคัญ ทั้งนี้ ตั้งแต่ มกราคม-มิถุนายน 2554 ไทยส่งออกข้าวแล้ว 6.2 ล้านตัน จากเป้าหมาย 9-9.5 ล้านตัน โดยเพิ่มขึ้นร้อยละ 52.1 เมื่อเทียบกับช่วงเดียวกันของปีก่อน

**แนวโน้มราคาข้าวในช่วง 2 ปีข้างหน้า : คาดว่าราคาข้าวปี 2554 จะปรับเพิ่มขึ้นเล็กน้อยร้อยละ 2.4 แต่มีแนวโน้มลดลงในปี 2555**



Economic Intelligence Unit คาดว่า ราคาข้าวในตลาดโลกปี 2554 พิจารณาจากราคาข้าวขาว 100 % ชั้น 2 ของไทยเฉลี่ยที่ตันละ 520 ดอลลาร์สหรัฐฯ สูงขึ้นร้อยละ 2.4 จากปีก่อน โดยเฉพาะในช่วงครึ่งหลังของปี เนื่องจากผลผลิตในบางประเทศได้รับความเสียหายจาก ภัยธรรมชาติ และสต็อกข้าวของประเทศผู้ส่งออกสำคัญลดลงจากปีก่อน อย่างไรก็ตาม ราคาข้าวมีแนวโน้มลดลงในปี 2555 เนื่องจากคาดว่าสต็อกข้าวโลกจะปรับตัวดีขึ้น ตามปริมาณผลผลิตข้าวโลกที่เพิ่มขึ้น

ทิศทางราคาข้าวใน 2 ปีข้างหน้า*					
(ดอลลาร์สหรัฐ/ตัน)					
ไตรมาส/ปี	2552	2553	2554	2555	2556
ไตรมาสแรก	583	564	535	515	485
ไตรมาส 2	552	473	505	505	480
ไตรมาส 3	562	469	520	500	475
ไตรมาส 4	568	525	520	495	
เฉลี่ยทั้งปี	566	508	520	504	
(%ΔYOY)	(-16.2)	(-10.3)	(2.4)	(-3.1)	

หมายเหตุ: \*ราคาส่งออกข้าวขาว 100 % ชั้น 2 ของไทย ราคา F.O.B กรุงเทพฯ  
ที่มา: World commodity forecasts: food, feedstuffs and beverages, June 2011; Economic Intelligence Unit

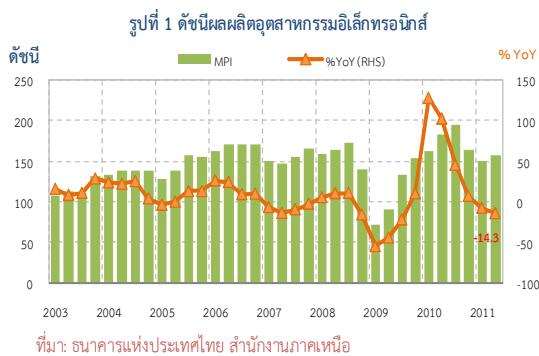
## 4.2 รายงานภาวะและแนวโน้มอุตสาหกรรมอิเล็กทรอนิกส์ภาคเหนือ

จัดทำโดย นายอนุกุล มุกสิมาศ เศรษฐกรอาวุโส สำนักงานภาคเหนือ

- ไตรมาส 2 ปี 2554 ภาวะการผลิตของอุตสาหกรรมอิเล็กทรอนิกส์ภาคเหนือลดลง ในเกือบทุกหมวดสินค้า โดยเฉพาะส่วนประกอบ Hard Disk Drive
- แนวโน้มการผลิตชิ้นส่วนอิเล็กทรอนิกส์ในไตรมาสถัดไป คาดว่าปรับตัวดีขึ้นจากไตรมาสก่อนเนื่องจาก 1) ผลกระทบแผ่นดินไหวในญี่ปุ่นไม่รุนแรงตามที่คาดการณ์ 2) การจัดการแก้ไขด้านคุณภาพสินค้าและการแข่งขัน 3) อุตสาหกรรมยานยนต์มีการผลิตเพิ่มขึ้น และ 4) การพัฒนาเทคโนโลยีการสื่อสาร
- แรงงาน มีจำนวนลดลงเล็กน้อยจากไตรมาสก่อนตามคำสั่งซื้อที่ชะลอลง ปัจจุบันแรงงานท้องถิ่นมีพฤติกรรมโยกย้ายสู่อุตสาหกรรมการผลิตในส่วนกลางมากขึ้น จากความต้องการแรงงานมีมากในอุตสาหกรรมผลิตชิ้นส่วนยานยนต์ อีกทั้งการจ่ายค่าตอบแทนที่สูงกว่า

### 1. ภาวะการผลิต

ในไตรมาส 2 ปี 2554 การผลิตชิ้นส่วนอิเล็กทรอนิกส์ลดลงจากระยะเดียวกันปีก่อน สะท้อนจากดัชนีผลผลิตหมวดอิเล็กทรอนิกส์ (Electronics and electric products) ที่หดตัวจากช่วงเดียวกันปีก่อนร้อยละ 14.3 แต่เมื่อขจัดปัจจัยด้านฤดูกาลแล้วระดับดัชนีเพิ่มขึ้นเล็กน้อยร้อยละ 0.3 จากไตรมาสก่อน โดยปริมาณผลผลิตลดลงอย่างต่อเนื่องช่วงเดือน



พฤษภาคม – มิถุนายน 2554 เกือบทุกหมวดสินค้าส่วนหนึ่งจากลูกค้าหลายรายได้ปรับเพิ่มระดับสินค้าคงคลังแล้วในช่วงปลายปี 2553 ส่งผลให้ความต้องการ

ในช่วงครึ่งแรกปี 2554 ชะลอตัวอย่างต่อเนื่อง โดยการผลิตส่วนประกอบฮาร์ดดิสก์ไดรฟ์ลดลงกว่าร้อยละ 40.2 และหดตัวมากขึ้นจากไตรมาสก่อนเนื่องจากได้รับผลกระทบด้านการแข่งขันและความต้องการสินค้าคอมพิวเตอร์ เช่น Laptops ในตลาดโลกที่ชะลอทางด้านปริมาณการผลิต IC และตัวเก็บประจุลดลงร้อยละ 7.3 และร้อยละ 10.1 ตามลำดับ แต่มีปริมาณใกล้เคียงกับไตรมาสก่อน ตามความต้องการของอุตสาหกรรมต่อเนื่องเพื่อผลิตเครื่องใช้ไฟฟ้าประเภท Consumer Electronics ที่ยังอยู่ในเกณฑ์ดี เช่น โทรทัศน์ สำหรับการผลิตชิ้นส่วนอิเล็กทรอนิกส์ในยานยนต์ (Automotive) ประเภทส่วนประกอบจอ Navigator และ Sensors แม้จะได้รับผลกระทบด้านอุปทานวัตถุดิบบ้างจากเหตุการณ์แผ่นดินไหวในญี่ปุ่นในช่วงที่ผ่านมา แต่การผลิตยังคงขยายตัวต่อเนื่องจากไตรมาสก่อนตามความต้องการของอุตสาหกรรมผลิตยานยนต์ในตลาดต่างประเทศ เช่น ยุโรป และสหรัฐอเมริกา อีกทั้งในปัจจุบันเทคโนโลยีการสื่อสารที่พัฒนาอย่างรวดเร็วส่งผลให้ผู้บริโภคปรับเปลี่ยนพฤติกรรมการใช้เครื่องมือสื่อสารโดยมีความนิยมในโทรศัพท์เคลื่อนที่ทั้งเครื่อง Smart phone และ Tablets PC เพิ่มขึ้นเป็นผลดีต่อ



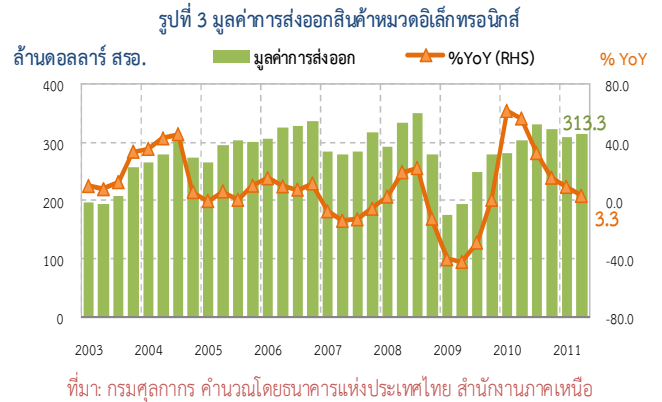
การผลิตชิ้นส่วนอิเล็กทรอนิกส์ที่ใช้ในอุปกรณ์ดังกล่าว เช่น ไดโอด และแผงวงจรซับซ้อน เป็นต้น สำหรับอัตราการใช้จ่ายกำลังการผลิตเฉลี่ยของผู้ผลิตชิ้นส่วนอิเล็กทรอนิกส์ในนิคมอุตสาหกรรมภาคเหนือไตรมาสนี้ เหลือร้อยละ 72.7 ลดลงจากไตรมาสก่อนที่อยู่ระดับร้อยละ 79.1

## 2. ภาวะการส่งออก

การส่งออกสินค้าหมวดอิเล็กทรอนิกส์<sup>1</sup> ของภาคเหนือไตรมาส 2 ปี 2554 มีมูลค่ารวม 313.3 ล้านดอลลาร์ สรอ. ขยายตัวจากระยะเดียวกันปีก่อนร้อยละ 3.3 แต่ชะลอตัวเมื่อเทียบกับที่เพิ่มขึ้นร้อยละ 9.4 ไตรมาสก่อนหน้า ตามการหดตัวของการส่งออกส่วนประกอบฮาร์ดดิสไดรฟ์ที่ส่งไปตลาดสำคัญ ได้แก่ มาเลเซีย ญี่ปุ่น และจีน อีกทั้งผลิตภัณฑ์เครื่องตัดต่อวงจรไฟฟ้าขยายตัวในอัตราที่ชะลอลงโดยเฉพาะชิ้นส่วนประเภท Switching power supply ที่ได้รับผลกระทบจากการแข่งขันด้านราคาที่สูง อย่างไรก็ตามมูลค่าการส่งออกชิ้นส่วนอิเล็กทรอนิกส์ที่ใช้กับอุปกรณ์ไฟฟ้าชนิดใหม่ในที่อยู่อาศัย และโทรศัพท์เคลื่อนที่ขยายตัวตามนวัตกรรมเทคโนโลยีที่พัฒนามากขึ้น เช่น

<sup>1</sup> การส่งออกสินค้าหมวดอิเล็กทรอนิกส์ ประกอบด้วยสินค้า 11 ประเภท ได้แก่ 1) คอมพิวเตอร์ 2) ชิ้นส่วนคอมพิวเตอร์ 3) มอเตอร์ หม้อแปลง และเครื่องกำเนิดไฟฟ้า 4) แผงวงจรรวม 5) ชิ้นส่วนแผงวงจรรวม 6) อุปกรณ์สื่อสาร 7) วงจรพิมพ์ 8) ตัวเก็บประจุไฟฟ้า 9) เครื่องตัดต่อวงจรไฟฟ้าอื่น ๆ 10) สื่อบันทึก และ 11) ไดโอด

Touchpad ชิ้นส่วนใน Smart phone อุปกรณ์ GPS สำหรับมูลค่าการส่งออกชิ้นส่วนอิเล็กทรอนิกส์ในยานยนต์ (Automotive) ขยายตัวดีตามคำสั่งซื้อของอุตสาหกรรมประกอบรถยนต์โดยเฉพาะรถยนต์มูลค่าสูงในตลาดยุโรปและอเมริกา เช่น ส่วนประกอบจอ Navigator ส่วนภาพรวมตลาดส่งออกที่ชะลอลง ได้แก่ ญี่ปุ่นและมาเลเซีย ขณะที่ตลาดฮ่องกง ยุโรป และสหรัฐอเมริกาขยายตัวต่อเนื่องจากไตรมาสก่อน



## 3. การจ้างงาน



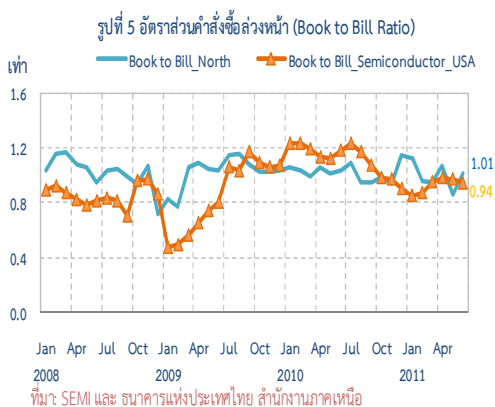
ข้อมูลการสำรวจล่าสุดของสำนักงานนิคมอุตสาหกรรมภาคเหนือ จังหวัดลำพูน พบว่าไตรมาส 1 ปี 2554 มีจำนวนแรงงานที่ทำงานในนิคมฯ ทั้งสิ้น 46,769 คน ใกล้เคียงกับไตรมาสก่อน โดยในจำนวนนี้เป็นกำลังแรงงานในอุตสาหกรรมการผลิตชิ้นส่วนอิเล็กทรอนิกส์จำนวน 25,803 คน ลดลงจากไตรมาส

ก่อนร้อยละ 1.1 ตามภาวะคำสั่งซื้อที่ชะลอตัว แต่ยังไม่ มีสัญญาณการเลิกจ้างหรือปลดแรงงานเนื่องจาก ผู้ประกอบการกังวลหากมีคำสั่งซื้อเข้ามามากในระยะ อันใกล้จะทำให้ประสบปัญหากระบวนการผลิตได้ ปัจจุบันตลาดแรงงานค่อนข้างตึงตัว แรงงานในท้องถิ่น หายากขึ้นเป็นผลจากพฤติกรรมโยกย้ายแรงงานใน ท้องถิ่นไปทำงานในส่วนกลางที่มีค่าตอบแทนสูงกว่า เช่น นิคมอุตสาหกรรมอมตะนคร จ.ชลบุรี หรือแถบ ปริมณฑล โดยเฉพาะอุตสาหกรรมชิ้นส่วนยานยนต์ที่มี ความต้องการแรงงานอยู่ในระดับสูง

ด้านนโยบายการขึ้นค่าจ้างแรงงานของรัฐบาล ผู้ประกอบการมีความกังวลจะทำให้ต้นทุนการผลิต เพิ่มขึ้น ในขณะที่ประสิทธิภาพการผลิตมิได้เพิ่มขึ้นตาม

#### 4. แนวโน้มการผลิตและการส่งออก

แนวโน้มภาวะอุตสาหกรรมอิเล็กทรอนิกส์ ภาคเหนือในไตรมาส 3 ปี 2554 คาดว่ายังคงลดลงเมื่อ เทียบกับระยะเดียวกันปีก่อนที่การผลิตอยู่ในระดับสูง เนื่องจากการสะสมสินค้าคงคลังที่เพิ่มขึ้นมากเพื่อเร่ง ชดเชยส่วนที่ลดลงต่ำกว่าระดับปกติในช่วงวิกฤต เศรษฐกิจ รวมทั้งการแข่งขันที่สูงขึ้นทั้งด้านราคาและ คุณภาพ ส่งผลให้ผู้ผลิตชิ้นส่วนอิเล็กทรอนิกส์ของ ภาคเหนือบางรายเสียส่วนแบ่งตลาดให้กับคู่แข่งใน ต่างประเทศ อย่างไรก็ดี หากเทียบกับไตรมาสปัจจุบัน การผลิตและมูลค่าการส่งออกมีแนวโน้มปรับตัวดีขึ้น สะท้อนจากเครื่องชี้คำสั่งซื้อล่วงหน้า (Book to Bill) ณ เดือนมิถุนายน 2554 อยู่ในระดับ 1.01 เท่า



ปัจจัยที่สนับสนุนการผลิตในระยะต่อไป ได้แก่ 1) ผลกระทบแผ่นดินไหวในญี่ปุ่นที่ผ่านมาไม่รุนแรง อย่างที่กังวลในช่วงแรก 2) การผลิตส่วนประกอบ ฮาร์ดิสไดร์มีคำสั่งซื้อกระเตื้องขึ้นจากการแก้ไขปัญหา คุณภาพสินค้าและการแข่งขัน 3) การผลิตของ อุตสาหกรรมยานยนต์มีแนวโน้มเร่งตัวในครึ่งปีหลัง ส่งผลดีต่อการผลิตชิ้นส่วนอิเล็กทรอนิกส์ในรถยนต์ อีกทั้งมีลูกค้ารายใหม่มาสั่งซื้อกับผู้ผลิตในภาคเหนือ เพิ่มขึ้น 4) การพัฒนานวัตกรรมเทคโนโลยีสินค้า อิเล็กทรอนิกส์อย่างต่อเนื่อง เช่น Smart phone หรือ Tablet ทำให้แนวโน้มการผลิตชิ้นส่วนในสินค้าดังกล่าว ขยายตัว อย่างไรก็ตาม ในระยะต่อไปการผลิตชิ้นส่วน อิเล็กทรอนิกส์อาจได้รับผลกระทบจากปัจจัยเสี่ยง ทั้งจากภายในและภายนอกที่ทำให้การผลิตไม่เป็นไป ตามคาดการณ์ ได้แก่ 1) ความไม่แน่นอนของเศรษฐกิจ ประเทศคู่ค้าทั้งสหรัฐฯ และยุโรป 2) ต้นทุนและ ค่าใช้จ่ายที่เพิ่มขึ้นโดยเฉพาะราคาวัตถุดิบ และ 3) ค่าเงินบาทที่แข็งค่าขึ้น

ด้านมูลค่าการนำเข้าวัตถุดิบ/สินค้าชิ้นกลาง และสินค้าทุนเพื่อใช้ในการผลิตชิ้นส่วนอิเล็กทรอนิกส์ ลดลงจากระยะเดียวกันปีก่อนร้อยละ 34.6 และร้อยละ 28.8 ตามลำดับ สอดคล้องกับระดับการผลิตที่มี แนวโน้มลดลงจากช่วงเดียวกันปีก่อน

ปัจจุบันผู้ประกอบการผลิตชิ้นส่วน อิเล็กทรอนิกส์ในภาคเหนือหลายรายมีการพัฒนา กระบวนการผลิตให้มีประสิทธิภาพ เนื่องจากการผลิต ชิ้นส่วนอิเล็กทรอนิกส์รุ่นใหม่ กำไรต่อหน่วยจะมี แนวโน้มลดลง จากการถูกกดราคาจากผู้ซื้อ ฉะนั้น ผู้ผลิตจึงต้องมีการพัฒนาเพื่อรองรับการผลิตชิ้นส่วนรุ่น ใหม่ ๆ ที่ใช้ประกอบในสินค้าอิเล็กทรอนิกส์ (End Product) ชนิดใหม่ ซึ่งจะทำให้ผู้ประกอบการมีกำไร ต่อหน่วยที่สูงขึ้น

## ส่วนที่ 5 ลำดับเหตุการณ์สำคัญทางเศรษฐกิจและการเงินที่เกี่ยวข้องกับภาคเหนือ

● **วันที่ 4 พฤษภาคม 2554** คณะกรรมการ อ้อยและน้ำตาลทรายประกาศกำหนดชนิดและปริมาณ น้ำตาลทรายที่ให้โรงงานน้ำตาลทรายผลิตในฤดูกาล ผลิตปี 2553/2554 (บัญชีจัดสรรครั้งที่ 2) เพื่อให้การ

ผลิตน้ำตาลทรายสอดคล้องกับสภาพความจริงและเกิด ความเป็นธรรมระหว่างโรงงานน้ำตาลเนื่องจากปริมาณ อ้อยได้เปลี่ยนแปลงไปจากที่ประมาณการไว้ สำหรับ โรงงานในเขตพื้นที่ภาคเหนือมีรายละเอียดดังนี้

หน่วย : กระสอบ (100 กก./กระสอบ)					
ลำดับ	โรงงาน/บริษัท	โควตา ก.	โควตา ข.	โควตา ค.	โควตา ก. สারণ
1	บจ. อุตสาหกรรมน้ำตาลแม่วัง	76,175	27,952	167,210	9,141
2	บจ. อุตสาหกรรมน้ำตาลอุดรดิตต์	111,839	41,478	245,059	13,421
3	บจ. น้ำตาลไทยเอกลักษณ์	543,994	215,227	1,178,510	65,279
4	บจ. น้ำตาลทรายกำแพงเพชร	275,536	92,216	613,720	33,064
5	บจ. รวมผลอุตสาหกรรมนครสวรรค์	452,139	175,587	982,813	54,257
6	บจ. น้ำตาลนครเพชร	928,602	312,594	2,066,523	111,432
7	บจ. เกษตรไทยอุตสาหกรรมน้ำตาล	1,712,241	575,165	3,811,669	205,469
8	บจ. น้ำตาลพิษณุโลก	417,654	179,522	890,525	50,118
9	บจ. ไทยรุ่งเรืองอุตสาหกรรม	1,092,604	277,076	2,522,221	131,113
10	บจ. อุตสาหกรรมน้ำตาลบ้านไร่	839,272	277,738	1,872,512	100,713
<b>รวมภาคเหนือ</b>		<b>6,450,056</b>	<b>2,174,555</b>	<b>14,350,761</b>	<b>774,007</b>
<b>รวมทั้งประเทศ</b>		<b>25,000,000</b>	<b>8,000,000</b>	<b>56,051,046</b>	<b>3,000,000</b>

ที่มา: ราชกิจจานุเบกษา วันที่ 8 มิถุนายน 2554

● **วันที่ 11 พฤษภาคม 2554** สำนักงาน มาตรฐานสินค้า กระทรวงพาณิชย์ ประกาศกำหนด ท้องที่หรือเขตตรวจสอบมาตรฐานสินค้าผลิตภัณฑ์มัน สำปะหลัง สำหรับส่งไปต่างประเทศ พ.ศ. 25524 เพื่อให้ เหมาะสมและสอดคล้องกับสถานการณ์ในปัจจุบัน โดยในพื้นที่ภาคเหนือกำหนด ดังนี้

1. จังหวัดกำแพงเพชร
2. อำเภอตากฟ้า อำเภอพยุหะคีรี อำเภอดงขี้เหล็ก อำเภอหนองบัว อำเภอท่าตะโก จังหวัดนครสวรรค์
3. อำเภอวิเชียรบุรี อำเภอบึงสามพัน จังหวัดเพชรบูรณ์

(ที่มา : ราชกิจจานุเบกษา วันที่ 8 มิถุนายน 2554)