



- ความท้าทายในการบริหารความเสี่ยงและความผันผวนในบริบทของประเทศตลาดเกิดใหม่
 - ปีติ ดิษยทัต และ ชญาวดี ชัยอนันต์
- ความเสี่ยงของธนาคารพาณิชย์ไทย : มุมมองจากการวิเคราะห์โครงสร้างสินเชื่อธุรกิจ
 - ดอน นาครทรรพ กรองแก้ว กฤตยาภิรม และ สุคนธ์พัฒน์ จันทพันธ์
- การประเมินความเปราะบางทางการคลัง : ความเสี่ยงทางการคลัง และนโยบายเชิงนโยบาย
 - ทรงธรรม ปิ่นโต บุญยวรรณ หมั่นวิชาชัย และ วิฑิตมา ชูเชิด
- ทางรอดของระบบประกันสังคมไทย : แนวทางการปฏิรูปสู่ความยั่งยืน
 - กอบศักดิ์ ภูตระกูล และ อนรรฆ เสรีเชษฐพงษ์



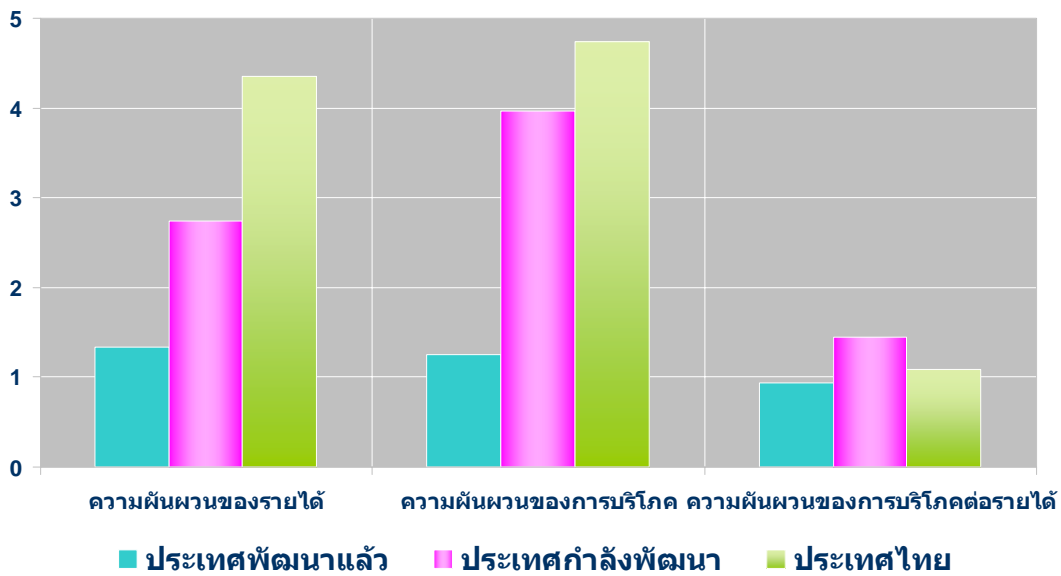
ความท้าทายในการบริหารความเสี่ยงและความผันผวนในบริบทของ
ประเทศตลาดเกิดใหม่

ปีติ ดิษยทัต และ ชญาวดี ชัยอนันต์



รายได้และการบริโภคของประเทศที่กำลังพัฒนามีความผันผวนมากกว่าประเทศ
ที่พัฒนาแล้ว ความไม่แน่นอนนี้ส่งผลกระทบต่อความกินดีอยู่ดีของประชาชน

3

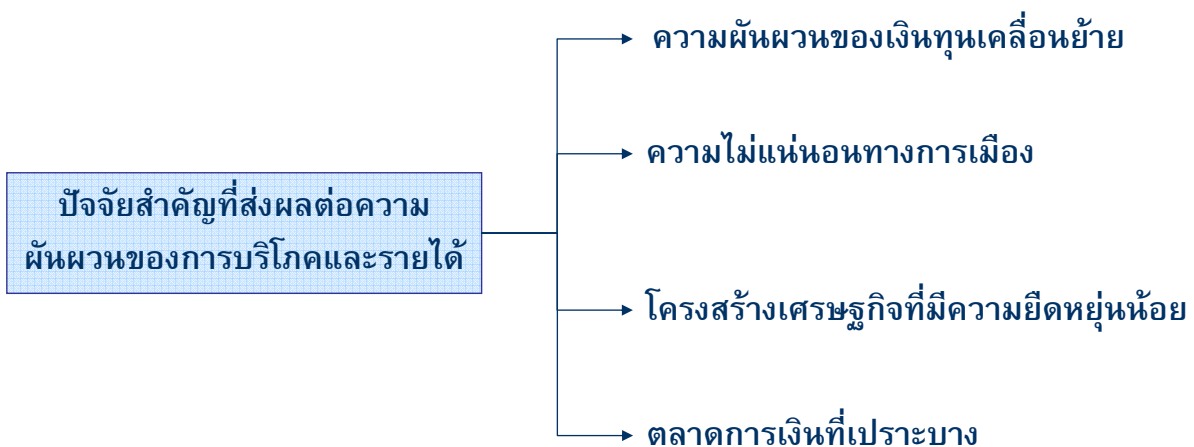


ที่มา: Aguiar and Gopinath (2007), "Emerging Market Business Cycles: The Cycle Is the Trend," *Journal of Political Economy*, Vol. 115, No. 1. ข้อมูลเป็นค่าเฉลี่ยของความผันผวนในวัฏจักรเศรษฐกิจและการบริโภคของประเทศกำลังพัฒนา 13 ประเทศและประเทศพัฒนาแล้วที่มีเศรษฐกิจขนาดเล็ก 13 ประเทศ



ลักษณะและความเปราะบางของประเทศที่กำลังพัฒนาทำให้ความผัน
ผวนนั้นรุนแรงกว่าประเทศที่พัฒนาแล้ว

4



นอกจากนี้ วิธีรับมือและการจัดการกับปัจจัยเสี่ยงต่าง ๆ ของประเทศกำลังพัฒนายังล่าช้ากว่าประเทศพัฒนาแล้ว



ต้องเตรียมความพร้อมและแนวทางในการพัฒนาโครงสร้างเศรษฐกิจให้มีความต้านทานต่อปัจจัยเสี่ยงต่าง ๆ ไปสู่การมีเสถียรภาพมากยิ่งขึ้น

ลดความผันผวนของรายได้

นโยบายรักษาเสถียรภาพเศรษฐกิจ

แม้ว่ารายได้อาจยังคงมีความผันผวนแต่เราสามารถบรรเทาความผันผวนของการบริโภคได้



เพิ่มเสถียรภาพของการบริโภค

พัฒนาตลาดเงินและเครื่องมือทางการเงิน

ขยายโอกาสทางการเงินแก่ภาคครัวเรือน

การให้สวัสดิการทางสังคมอย่างมีประสิทธิภาพ



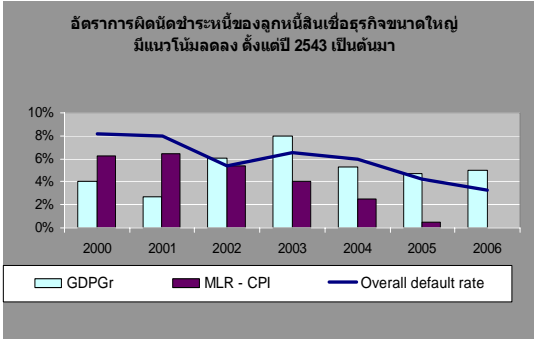
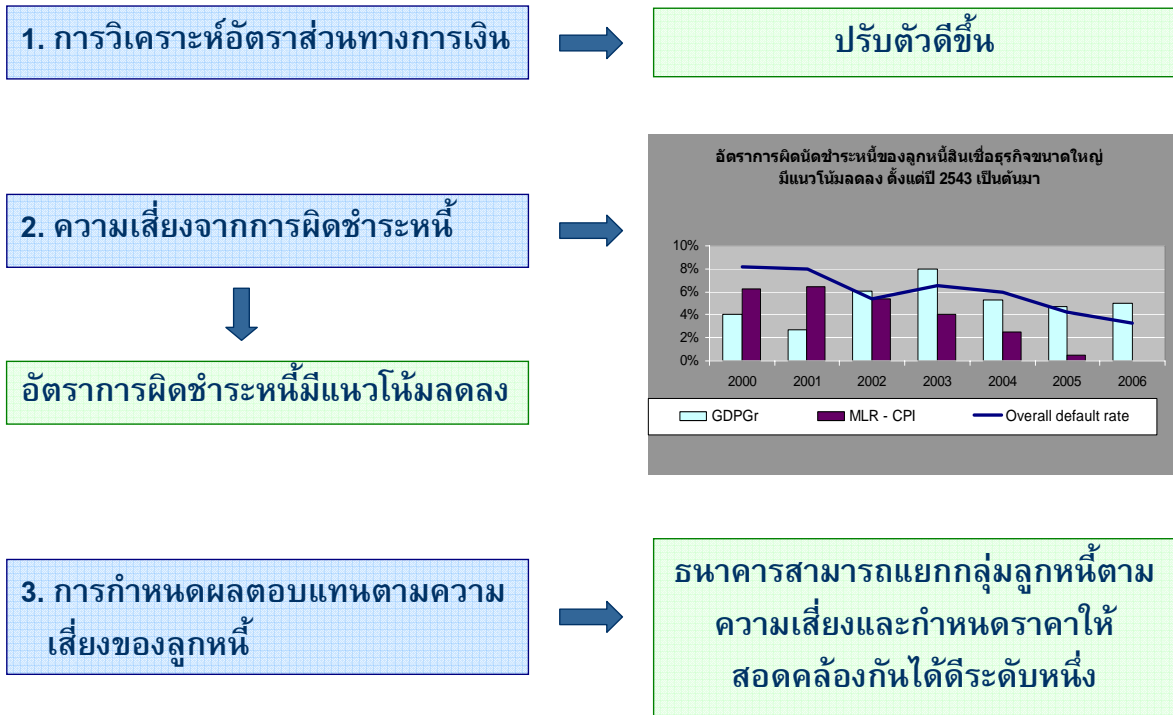
ความเสี่ยงของธนาคารพาณิชย์ไทย :

มุมมองจากการวิเคราะห์โครงสร้างสินเชื่อบริการ

ดอน นาครทรรพ กรองแก้ว กฤตยาภิรณ และ สุคนธ์พัฒน์ จันทพันธ์



ความเข้มแข็งของ ธพ. คู่แข่งจากผลกำไรและคุณภาพสินทรัพย์ไม่เพียงพอ เราต้องมองความเสี่ยงในอนาคตด้วย บทความนี้ประกอบด้วยการวิเคราะห์ 3 ส่วน



การจะให้ระบบธนาคารพาณิชย์ไทยมีความเข้มแข็งอย่างยั่งยืน ต้องอาศัยความร่วมมือกันระหว่าง บริษัทผู้กู้ ธนาคาร และผู้กำกับดูแล



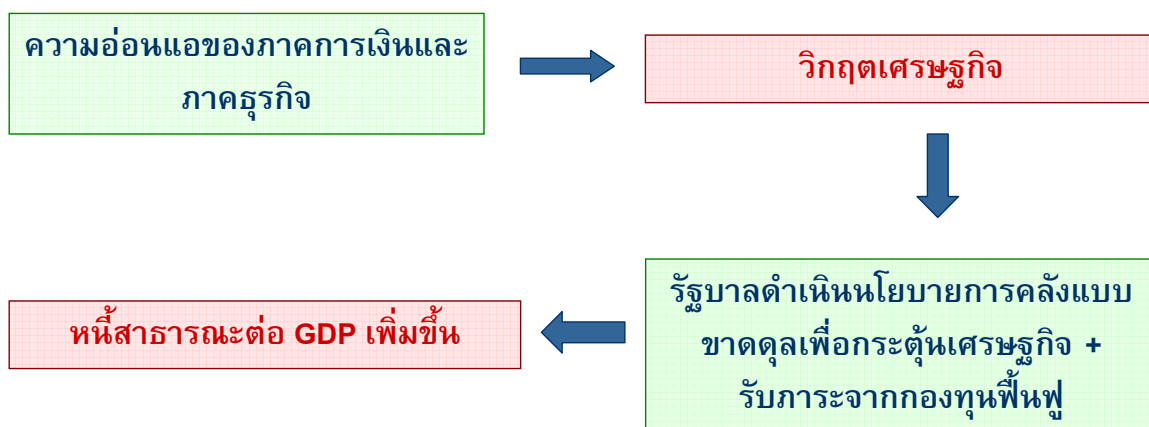
ธนาคาร – มองระยะยาว / พัฒนาระบบบริหารความเสี่ยง / เป็นคู่คิดของลูกค้า
 ผู้กำกับดูแล – พัฒนาเครื่องมือตรวจสอบความเสี่ยง ธพ. / ผลักดัน ธพ. ที่ล้ำหลัง
 ผู้กู้ – มีอาชีพ / โปร่งใส / มีวินัยทางการเงิน



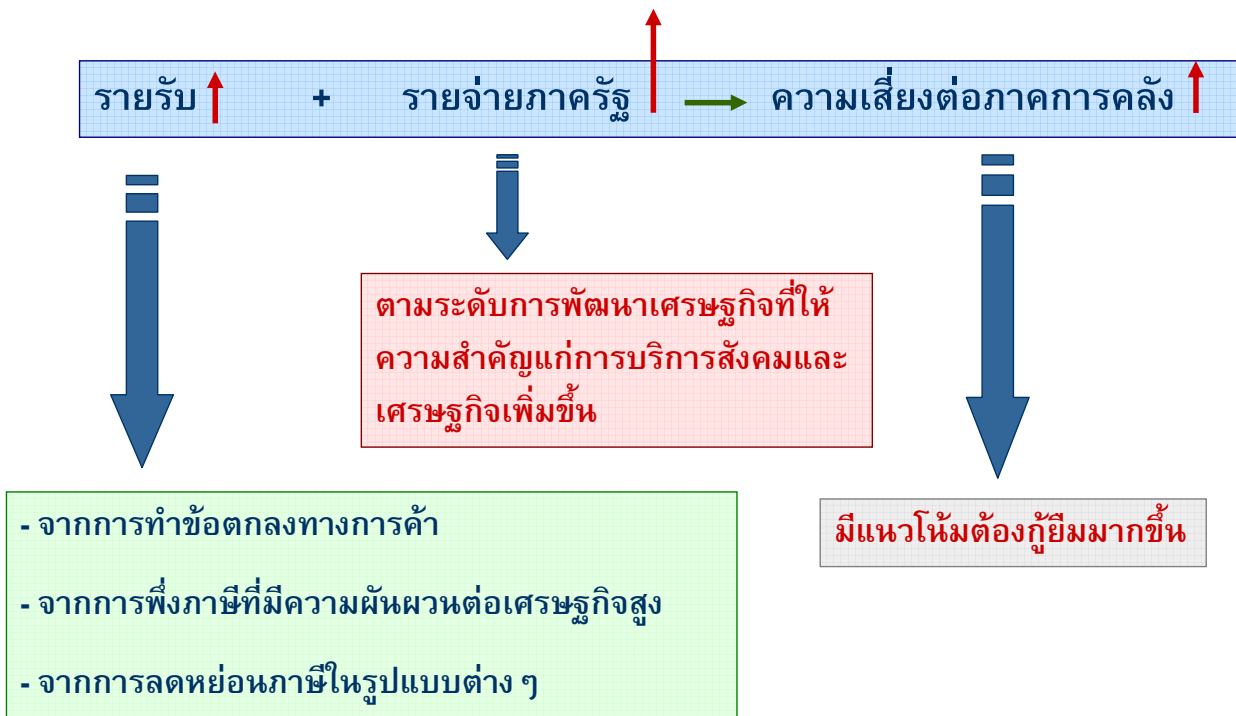
การประเมินความเปราะบางทางการคลัง : ความเสี่ยงทางการคลัง
 และนโยบาย
 ทรนธรรม ปิ่นโต บุญยวรรณ หมั่นวิชาชัย และ ฐิติมา ชูเชิด



แม้ว่าวิกฤตเศรษฐกิจในปี 2540 ไม่ได้มาจากความอ่อนแอด้านการคลัง แต่ผลกระทบจากวิกฤตดังกล่าวทำให้ภาคการคลังมีความเสี่ยงในเวลาต่อมา



ร้อยละ	ปี 2539	ปี 2544	ปี 2549
สัดส่วนหนี้สาธารณะต่อ GDP	11.9	57.2	41.3



3 แนวทางเพื่อลดความเปราะบางภาคการคลัง

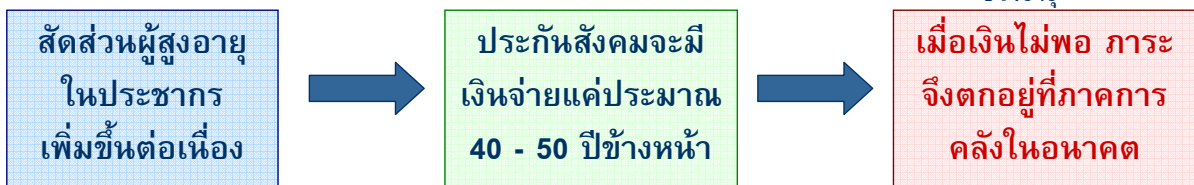
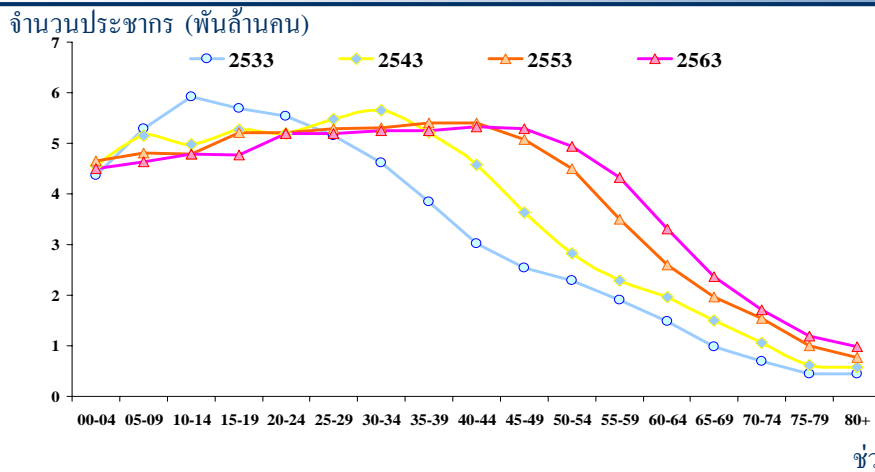
1. ปรับปรุงประสิทธิภาพของระบบภาษีเพื่อให้รัฐมีรายได้มากขึ้น
2. ระวังการดำเนินนโยบายประชานิยมที่จะทำให้เกิดภาระการคลังในอนาคต
3. ดำเนินนโยบายการคลังแบบ Counter Cyclical เพื่อลดความผันผวนของเศรษฐกิจ



ทางรอดของระบบประกันสังคมไทย : แนวทางการปฏิรูปสู่ความยั่งยืน
กอบศักดิ์ ภูตระกูล และ อนรรฆ เสรีเชษฐพงษ์



ปัญหาของระบบประกันสังคมคือมีเงินไม่พอจ่ายในอนาคต



เราจะทำอย่างไรเพื่อให้ระบบประกันสังคมนั้นอยู่รอด? พร้อม ๆ กับช่วยผู้สูงอายุต่อสู้กับปัญหาความยากจน



4 รายได้เสาหลักของผู้สูงอายุ

1. รายได้จากการทำงาน	➔	ส่วนใหญ่ต่ำกว่าค่าจ้างขั้นต่ำ
2. เงินออม	➔	ส่วนใหญ่มีพอใช้จ่ายแค่ 5 ปี ในขณะที่ผู้สูงอายุโดยเฉลี่ยนั้นมีชีวิตอยู่ต่อประมาณ 20 ปีหลังเกษียณ
3. เงินช่วยเหลือจากครอบครัว	➔	รายได้ของผู้สูงอายุส่วนใหญ่มาจากส่วนนี้ แต่มีแนวโน้มลดลงเนื่องจากสัดส่วนกำลังแรงงานต่อผู้สูงอายุลดลง
4. เงินช่วยเหลือจากประกันสังคม	➔	จึงเป็นที่พึ่งที่สำคัญสำหรับผู้สูงอายุ



ระยะสั้น

ขจัดปัญหาขาดทุนก่อนแล้วค่อยเพิ่มสมาชิก

1. เพิ่มอายุเกษียณ
2. เพิ่มอัตราสมทบและเพิ่มอัตราการจ่ายผลประโยชน์อย่างเหมาะสม
3. เพิ่มผลตอบแทนของกองทุนประกันสังคม

ระยะยาว

ให้ระบบประกันสังคมช่วยผู้สูงอายุที่ยากจนมากขึ้น

1. ปรับการจ่ายสิทธิประโยชน์ให้สอดคล้องกับเงินเพื่อและค่าจ้างที่สูงขึ้น
2. เน้นความช่วยเหลือไปที่ผู้สูงอายุที่อยู่คนเดียว