



ธนาคารแห่งประเทศไทย

รายงานแนวโน้มธุรกิจ

สำนักงานภาคตะวันออกเฉียงเหนือ

ไตรมาส 4 ปี 2554



ธนาคารแห่งประเทศไทย สำนักงานภาคตะวันออกเฉียงเหนือ

393 ถ.ศรีจันทร์ อ.เมือง จ.ขอนแก่น 40000

<http://WWW.bot.or.th>

รายงานแนวโน้มธุรกิจภาคตะวันออกเฉียงเหนือรายไตรมาส ตามโครงการแลกเปลี่ยนข้อมูลเศรษฐกิจ การเงินระหว่างธนาคารแห่งประเทศไทยและภาคธุรกิจ (Economic/Business Information Exchange Programme Between the Bank of Thailand and the Business Sector) จัดทำขึ้นโดยส่วนเศรษฐกิจภาค ธนาคารแห่งประเทศไทย สำนักงานภาคตะวันออกเฉียงเหนือ โดยวิเคราะห์จากภาวะเศรษฐกิจของภาคตะวันออกเฉียงเหนือ และความคิดเห็นของนักธุรกิจที่ได้จาก โครงการแลกเปลี่ยนข้อมูลเศรษฐกิจและการเงินระหว่างธนาคารแห่งประเทศไทยและภาคธุรกิจ ระหว่างเดือนตุลาคม – ธันวาคม 2554 จำนวน 100 ราย

Disclaimer : รายงานฉบับนี้ไม่จำเป็นต้องสอดคล้องกับความเห็นของธนาคารแห่งประเทศไทย และไม่ได้สะท้อนความเห็นของบริษัทใดบริษัทหนึ่ง สำนักงานภาคตะวันออกเฉียงเหนือ ใช้ข้อมูลนี้ เพื่อประกอบกับข้อมูลจากแหล่งอื่น ๆ ในการวิเคราะห์และประเมินภาวะเศรษฐกิจ

รายงานฉบับนี้สามารถดูได้จาก

<http://www.bot.or.th/Thai/EconomicConditions/Thai/Northeast/BusinessTrendReport/Pages/BusinessCon.aspx>

สอบถามข้อมูลเพิ่มเติม

ธีรเมธ	พุทธรรัตน์	ผู้บริหารทีม	E-mail : TheeramP@bot.or.th
รักศักดิ์	ธรรมแสง	เศรษฐกิจอาวุโส	RuksakT@bot.or.th
สมบูรณ์	คูวัฒนสุชาติ	เศรษฐกิจอาวุโส	SomboonK@bot.or.th
อุดม	อ๋ากกลาง	เศรษฐกิจอาวุโส	UdomU@bot.or.th
สุภัทร	ธนบดีภัทร	เศรษฐกิจอาวุโส	SupatTa@bot.or.th
กฤษปสภ	จุลเกษม	เศรษฐกิจอาวุโส	KritpasJ@bot.or.th
ดราวารรณ	กำเหน็ดหล่ม	เศรษฐกิจอาวุโส	DarawanK@bot.or.th

ส่วนเศรษฐกิจภาค

ธนาคารแห่งประเทศไทย สำนักงานภาคตะวันออกเฉียงเหนือ

โทรศัพท์ 0-4333-3000 ต่อ 3430

โทรสาร 0-4323-9959

เว็บไซต์ธนาคาร www.bot.or.th

บทสรุปผู้บริหาร

ไตรมาส 4 ซึ่งเกิดภาวะอุทกภัยในภาคกลาง รวมถึงภาคตะวันออกเฉียงเหนือในหลายพื้นที่ ส่งผลให้เศรษฐกิจของภาคฯ โดยรวมชะลอตัว ผู้ประกอบการภาคการค้า อุตสาหกรรม การบริการ รวมถึงอสังหาริมทรัพย์และการก่อสร้าง ได้รับผลกระทบทั้งทางตรงจากการที่มีโรงงานในเครื่องตั้งอยู่ในเขตน้ำท่วม และผลกระทบจากห่วงโซ่อุปทาน เนื่องจากยังต้องพึ่งพิงแหล่งวัตถุดิบจากภาคกลาง ดังนี้

การบริโภคภาคเอกชน เกิดการขาดแคลนสินค้าอุปโภคบริโภคโดยเฉพาะสินค้าในหมวดอาหาร และเครื่องดื่ม แต่ธุรกิจโดยรวมยังขยายตัวได้เล็กน้อย ส่วนการจำหน่ายรถยนต์ผู้ประกอบการไม่มีรถยนต์จะส่งมอบตั้งแต่ปลายเดือนตุลาคม ส่งผลให้มียอดค้างส่งจำนวนมาก

ภาคอุตสาหกรรม โรงงานในเครื่องที่ตั้งอยู่ในส่วนกลางบางส่วนถูกน้ำท่วม และเกิดการขาดแคลนวัตถุดิบหรือบรรจุภัณฑ์ รวมถึงคำสั่งซื้อที่ลดลง ส่งผลให้โรงงานต้องหยุดการผลิตเป็นระยะ ๆ โดยเฉพาะอุตสาหกรรมอิเล็กทรอนิกส์ และชิ้นส่วนยานยนต์ กำลังการผลิตลดลง แต่ผู้ประกอบการส่วนใหญ่ยังคงรักษาแรงงานไว้เพื่อรอการฟื้นฟูกิจการภายหลังจากน้ำท่วมโดยจ่ายค่าจ้างตามที่กฎหมายกำหนด ในขณะที่บางรายได้โอนย้ายแรงงานและเครื่องจักรมาผลิตในภาคตะวันออกเฉียงเหนือทดแทนเพื่อรักษาตลาดสำหรับอุตสาหกรรมอาหาร การผลิตชุดกีฬา และเฟอร์นิเจอร์ ตลาดต่างประเทศ เช่น ญี่ปุ่น สหรัฐอเมริกา และยุโรป ยังมีทิศทางที่ดี

ภาคบริการ ธุรกิจโรงแรมหลายแห่งได้รับแจ้งยกเลิกหรือเลื่อน การจัดประชุม สัมมนาส่งผลให้อัตรการเข้าพักลดลง ในขณะที่โรงแรมในจังหวัดซึ่งมีแหล่งท่องเที่ยวเป็นที่นิยม โดยเฉพาะภาคตะวันออกเฉียงเหนือตอนบน ซึ่งช่วงปลายไตรมาสมีอากาศหนาวเย็น ส่งผลให้อัตรการเข้าพักเฉลี่ยยังอยู่ในเกณฑ์ดี

อสังหาริมทรัพย์และการก่อสร้าง เกิดการขาดแคลนสินค้าวัสดุก่อสร้างบางรายการ ทำให้การก่อสร้างบ้านในโครงการต่าง ๆ ล่าช้าประมาณ 1-2 เดือน กระทบต่อสภาพคล่องของผู้ประกอบการอสังหาริมทรัพย์ อย่างไรก็ตามการค้าวัสดุก่อสร้างยังขยายตัวจากการเร่งก่อสร้างของภาครัฐและการกักตุนสินค้าจากความกังวลเรื่องสินค้าจะขาดแคลน

แนวโน้มธุรกิจและการลงทุน ผู้ประกอบการส่วนใหญ่ยังเชื่อมั่นต่อทิศทางการขยายตัวของเศรษฐกิจในระยะต่อไป และยังคงมีแผนลงทุนขยายกำลังผลิต การขยายสาขาเพื่อเพิ่มช่องทางจำหน่าย รวมถึงการลงทุนในธุรกิจอื่นเพิ่มเติม **ปัจจัยหนุน**จากการลงทุนขนาดใหญ่ในพื้นที่ของผู้ประกอบการจากส่วนกลาง ที่จะส่งผลให้ความต้องการบริโภคในพื้นที่ขยายตัว ระดับราคาสินค้าเกษตรสำคัญของภาคฯ ที่ยังมีทิศทางที่ดี การเร่งฟื้นฟูกิจการและซ่อมแซมที่อยู่อาศัยหลังน้ำท่วม การเปิดสะพานข้ามแม่น้ำโขงแห่งที่ 3 ที่จังหวัดนครพนม รวมถึงมาตรการกระตุ้นเศรษฐกิจด้านต่าง ๆ ของภาครัฐในเรื่องการยกระดับรายได้ของบุคลากรภาครัฐ และภาคเอกชน และการลดภาษีผ่านโครงการบ้านหลังแรกหรือรถยนต์คันแรก เป็นต้น สำหรับ**ปัจจัยเสี่ยง** ได้แก่แนวโน้มของรัฐบาลจากการยกเลิกการตรึงราคาน้ำมันที่จะทำให้ราคาน้ำมันปรับตัวสูงขึ้น และปัญหาเศรษฐกิจของประเทศคู่ค้าโดยเฉพาะสหรัฐอเมริกา และยุโรป

ภาวะเศรษฐกิจและธุรกิจ ในช่วงไตรมาสที่ 4 ปี 2554 และแนวโน้มไตรมาสที่ 1 ปี 2555

การบริโภคภาคเอกชน

ไตรมาส 4 ซึ่งเกิดภาวะน้ำท่วมทั้งในส่วนกลางและหลายจังหวัดในภาคตะวันออกเฉียงเหนือ ที่ส่งผลให้เกิดขาดแคลนสินค้าอุปโภคบริโภค และไม่มีรถยนต์หรือรถจักรยานยนต์ที่จะส่งมอบให้กับลูกค้า แต่การอุปโภคบริโภคภาคเอกชนโดยรวมของภาคฯ ยังขยายตัวได้เมื่อเทียบกับระยะเดียวกันของปีก่อน เป็นผลจากรายได้ภาคเกษตรที่ยังขยายตัวแม้จะมีอัตราชะลอลงก็ตาม ประกอบกับมีกำลังซื้อส่วนหนึ่งจากประชาชนที่ย้ายถิ่นฐานมาอาศัยในภาคฯ ชั่วคราวเนื่องจากประสบภาวะอุทกภัยในภาคกลาง คาดว่าการบริโภคในระยะต่อไปจะขยายตัวเพิ่มขึ้นเช่นเดียวกับรถยนต์ หรือรถจักรยานยนต์ ที่มียอดค้างการส่งมอบตั้งแต่เดือนตุลาคม 2554 และจะเริ่มส่งมอบได้หลังจากฟื้นฟูการผลิตในไตรมาสถัดไป

การค้าส่ง - ค่าปลีกสินค้าอุปโภคบริโภค

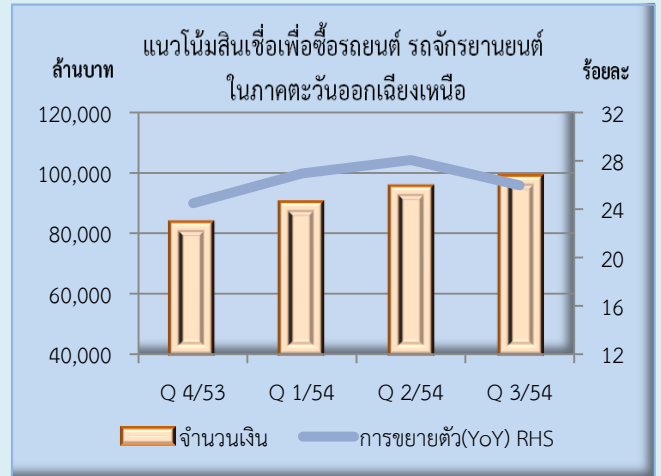
สินค้าอุปโภคบริโภค เกิดการขาดแคลนสินค้าบางรายการ เช่น หมวคอาหาร และเครื่องดื่ม จากปัญหาของผู้ผลิตที่ประสบภาวะน้ำท่วม และอุปสรรคในด้านการขนส่ง แต่สถานการณ์กลับเข้าสู่ภาวะปกติในระยะสั้นส่งผลให้การค้าโดยรวมปี 2554 เพิ่มขึ้นเล็กน้อย และผู้ประกอบการยังเชื่อมั่นต่อการขยายตัวของการบริโภค โดยยังคงมีแผนขยายสาขาเพิ่มเติม

การจำหน่ายรถยนต์ รถจักรยานยนต์

การค้ำรถยนต์ และรถจักรยานยนต์ หดตัวเนื่องจากผู้ผลิตรถยนต์ และชิ้นส่วนยานยนต์ในภาคกลางประสบภาวะอุทกภัย ผู้ประกอบการไม่มีสินค้าจะส่งมอบ และมียอดค้างส่งตั้งแต่ปลายเดือนตุลาคม 2554 เป็นจำนวนมาก ธุรกิจปรับตัวโดยการหารายได้จากการให้บริการ และการขายรถยนต์มือสองแทน สำหรับสินค้าเพื่อซื้อรถยนต์ รถจักรยานยนต์ของธนาคารพาณิชย์ (ภาพประกอบที่ 1) ซึ่งชะลอตัวมาตั้งแต่ไตรมาส 3 คาดว่าจะชะลอตัวต่อเนื่องในไตรมาสนี้ อย่างไรก็ตามแนวโน้มธุรกิจจะขยายตัว จากการที่ผู้ผลิตเริ่มฟื้นฟูการผลิต และสามารถส่งมอบสินค้าได้ตั้งแต่ไตรมาส 1 ปี 2555 โดยเฉพาะ

รถยนต์ประหยัดพลังงานที่มีโอกาสขยายตัวสูง รวมถึงมาตรการกระตุ้นของภาครัฐผ่านโครงการรถยนต์คันแรก

ภาพประกอบที่ 1



ที่มา : ธนาคารแห่งประเทศไทย

หมายเหตุ : ธปท. อยู่ระหว่างรวบรวมข้อมูลไตรมาส 4 ปี 2554

แนวโน้มการบริโภคในไตรมาส 1 ปี 2555

ผู้ประกอบการส่วนใหญ่เชื่อมั่นว่าความต้องการบริโภคทั้งสินค้าเพื่อการอุปโภคบริโภคและความต้องการรถยนต์ และรถจักรยานยนต์ ยังมีอยู่สูง โดยในส่วนของสินค้าอุปโภคบริโภค สินค้าที่เคยขาดแคลนจะกลับเข้าสู่ภาวะปกติภายในไตรมาสแรกของปี 2555 ส่วนยานยนต์ที่มียอดค้างส่งจากไตรมาสก่อนจำนวนมาก ผู้ผลิตเริ่มทยอยฟื้นฟูการผลิตได้แล้ว คาดว่าจะกลับเข้าสู่ภาวะปกติในไตรมาส 2 ปี 2555 ปัจจัยเสี่ยงจะเกิดจากนโยบายของภาครัฐที่อาจจะยกเลิกการตรึงราคาน้ำมัน ซึ่งจะส่งผลให้ราคาน้ำมันมีแนวโน้มปรับตัวสูงขึ้นตามราคาตลาด และกระทบต่อการตัดสินใจของลูกค้า

ภาคอุตสาหกรรม

อุตสาหกรรมอิเล็กทรอนิกส์ และชิ้นส่วนยานยนต์ชะลอตัวถึงหดตัวจากปัญหาน้ำท่วมภาคกลาง ซึ่งเป็นทั้งตลาด และ แหล่ง วัตถุดิบ ของ ผู้ผลิต ใน ภาคตะวันออกเฉียงเหนือ นอกจากนี้ยังมีอุปสรรคในเรื่องเส้นทางขนส่งที่ถูกน้ำท่วมด้วย สำหรับภาวะการส่งออกตลาดต่างประเทศของผู้ประกอบการในภาคการผลิตส่วนใหญ่ เช่น สหรัฐอเมริกา ยุโรป และญี่ปุ่น ที่ประสบปัญหาด้านเศรษฐกิจภายในประเทศ ยังไม่มีสัญญาณชะลอค้าสั่งซื้อที่ชัดเจน อย่างไรก็ตามผู้ประกอบการหลายรายเริ่มขยายตลาดในเอเชียเพิ่มเติมโดยเฉพาะประเทศอินเดีย

ที่คาดว่าจะมีกำลังซื้อเพิ่มขึ้น อุปสรรคสำคัญในภาคการผลิตยังคงเป็นปัญหาเรื่องการขาดแคลนแรงงาน และความกังวลในเรื่องนโยบายปรับค่าแรงขั้นต่ำที่จะเริ่มใช้ในเดือนเมษายน 2555

อุตสาหกรรมอาหาร

กำลังการผลิตทรงตัวถึงหดตัว จากการชะลอการบริโภคตั้งแต่ช่วงต้นไตรมาสเนื่องจากเทศกาลกินเจและปิดภาคเรียน ต่อเนื่องกับปัญหาน้ำท่วมภาคกลางทำให้ขาดวัตถุดิบ และคำสั่งซื้อชะลอตัวทั้งภายในประเทศ และต่างประเทศ อย่างไรก็ตาม ไร่ปลูกข้าวโพดยังมีความต้องการสินค้าประเภทเนื้อสัตว์แปรรูปสูง แต่ผู้ผลิตไม่สามารถตอบสนองความต้องการสินค้าของลูกค้าจากการขาดแคลนแรงงาน หรือข้อจำกัดในการผลิตสินค้าตามรูปแบบที่ลูกค้าต้องการ นอกจากนี้ปัญหาน้ำท่วมยังส่งผลให้ต้นทุนการผลิตทั้ง ค่าใช้จ่ายคงที่ต่อหน่วยการผลิต และ ค่าใช้จ่ายผันแปรสูงขึ้น จากการปรับตัวของราคาวัตถุดิบ และค่าขนส่ง อย่างไรก็ตาม ผู้ประกอบการส่วนใหญ่ยังมีความเชื่อมั่นตลาดทั้งในประเทศ และการส่งออกไปประเทศญี่ปุ่นที่ยังมีคำสั่งซื้อล่วงหน้า โดยมีแผนขยายโรงงานเพิ่มเติม แต่ยังคงมีความกังวลด้านการขาดแคลนแรงงาน

การผลิตเสื้อผ้าสำเร็จรูป

สหรัฐอเมริกา และยุโรป ซึ่งเป็นตลาดหลักสำหรับการส่งออก แม้จะมีปัญหาด้านเศรษฐกิจในประเทศ แต่คำสั่งซื้อในไตรมาส 3 ต่อเนื่องไตรมาส 4 ปี 2554 ยังอยู่ในเกณฑ์ดี โดยผู้ประกอบการได้รับผลกระทบจากปัญหาน้ำท่วมภาคกลางเล็กน้อยในเรื่องการขนส่งวัตถุดิบล่าช้า คาดว่าการผลิตในไตรมาส 1 ปี 2555 จะปรับตัวดีขึ้น ปัจจัยหนุนจากสินค้าคงเหลือของลูกค้าเริ่มลดลง และความต้องการของลูกค้าต่างประเทศโดยเฉพาะชุดกีฬา ยังมีแนวโน้มขยายตัว สำหรับผู้ประกอบการขนาดเล็กบางรายที่ผลิตภัณฑ์ไม่ตรงกับความต้องการของลูกค้าต่างประเทศจำเป็นต้องปรับตัวโดยการพัฒนาผลิตภัณฑ์ใหม่ให้สนองตอบความต้องการเพิ่มขึ้น

อุตสาหกรรมอิเล็กทรอนิกส์ และชิ้นส่วนยานยนต์

ภาวะอุทกภัยในภาคกลางส่งผลกระทบต่อเนื่องกับอุตสาหกรรมอิเล็กทรอนิกส์ และการผลิตชิ้นส่วนยานยนต์ของภาคตะวันออกเฉียงเหนือทั้งทางตรงและทางอ้อมจากการที่ผู้ประกอบการส่วนหนึ่งมีโรงงานผลิตในเครือที่ถูกน้ำท่วม การขาดแคลนวัตถุดิบ อุปสรรคในการขนส่งสินค้า และกำลังซื้อจากลูกค้าที่ถูกน้ำท่วมลดลง ส่งผลให้การผลิตโดยรวมหดตัว โดยมีโรงงานบางแห่งหยุดการผลิตเป็นระยะ ๆ ตามความสามารถในการจัดหาแหล่งวัตถุดิบทดแทน ในขณะที่เดียวกันมีการย้ายเครื่องจักรและแรงงานมาผลิตในภาคฯ เพื่อรอภาวน้ำท่วมคลี่คลาย ทั้งนี้ผู้ประกอบการส่วนใหญ่ยังคงรักษาแรงงานไว้ โดยจ่ายค่าแรงตามที่กฎหมายกำหนด เพื่อรอการฟื้นฟูกิจการหลังน้ำท่วม อย่างไรก็ตาม ตลาดต่างประเทศลูกค้าที่ไม่สามารถรอการฟื้นฟูกิจการภายในไทย ได้เปลี่ยนไปสั่งซื้อสินค้าจากประเทศอื่น ส่งผลให้ผู้ประกอบการบางรายสูญเสียตลาดไปบางส่วน สำหรับการฟื้นฟูกิจการซึ่งเริ่มตั้งแต่ปลายไตรมาส 4 แต่กิจการยังคงจำเป็นต้องรอประเมินความเสียหายด้านทรัพย์สินที่ถูกน้ำท่วม รวมถึงความสามารถในการฟื้นฟูกิจการของลูกค้า และผู้ผลิตวัตถุดิบ คาดว่าส่วนใหญ่จะกลับเข้าสู่ภาวะปกติภายในไตรมาส 2-3 ปี 2555

อุตสาหกรรมที่เกี่ยวข้องกับเฟอร์นิเจอร์

ได้รับผลกระทบจากภาวน้ำท่วมเล็กน้อยจากอุปสรรคในการขนส่ง โดยการผลิตเพื่อการส่งออกตลาดญี่ปุ่น และยุโรป แนวโน้มความต้องการของตลาดยังขยายตัว ส่งผลให้ธุรกิจมีแผนจะขยายตลาดในประเทศอื่น พร้อมทั้งขยายกำลังการผลิตเพิ่มเติม เช่นเดียวกับความต้องการภายในประเทศที่มีแนวโน้มขยายตัวตามทิศทางการขยายตัวของอสังหาริมทรัพย์ ปัจจัยเสี่ยง คือการแข่งขันจากต่างชาติ ซึ่งส่งผลให้ผู้ประกอบการในประเทศจำเป็นต้องเร่งปรับตัวให้พร้อมรับการแข่งขันเมื่อตลาดรวมกันเป็นประชาคมเศรษฐกิจอาเซียน (AEC) มากยิ่งขึ้น

การผลิตเครื่องใช้ครัวเรือน

ได้รับผลกระทบจากภาวะน้ำท่วม จากการขาดแคลนวัตถุดิบและกล่องบรรจุภัณฑ์ เนื่องจากโรงงานผู้ผลิตถูกน้ำท่วม เกิดความล่าช้าในการขนส่ง รวมถึงคำสั่งซื้อภายในประเทศลดลง สำหรับตลาดต่างประเทศคำสั่งซื้อลดลงเล็กน้อย แต่ยังมีผู้ทางในการขยายตลาดเพิ่มเติม โดยเฉพาะตลาดในประเทศอินเดีย

การผลิตเครื่องเวชภัณฑ์

มีโรงงานบางส่วนถูกน้ำท่วมในภาคกลาง จำเป็นต้องย้ายแรงงาน และเครื่องจักรมาผลิตในภาคตะวันออกเฉียงเหนือแทนบางส่วน เนื่องจากยังมีคำสั่งซื้อจากต่างประเทศรองรับ โดยยังคงรักษาแรงงานในส่วนที่ต้องหยุดการผลิต โดยจ่ายค่าจ้างในอัตราที่กฎหมายกำหนดไว้ สำหรับแนวโน้มตลาดต่างประเทศ ผู้ประกอบการเชื่อมั่นว่ายังมีทิศทางขยายตัว เนื่องจากเป็นสินค้าจำเป็น และมีแผนจะขยายตลาดรวมถึงกำลังการผลิตเพื่อรองรับความต้องการที่เพิ่มขึ้น

การผลิตยางแท่ง

ความต้องการยางแท่งชะลอตัว ตามการชะลอตัวของอุตสาหกรรมยานยนต์ที่ได้รับผลกระทบจากภาวะน้ำท่วม อย่างไรก็ตามแนวโน้มความต้องการทั้งในประเทศและต่างประเทศยังมีทิศทางขยายตัวหลังสถานการณ์น้ำท่วมคลี่คลาย อุปสรรคสำคัญนอกจากการขาดแคลนแรงงานแล้ว แหล่งวัตถุดิบอาจจะขยายตัวไม่ทันการแข่งขันการเปิดโรงงานผลิตยางแท่งในภาคตะวันออกเฉียงเหนือ

การผลิตเม็ดพลาสติก

ความต้องการยังขยายตัวต่อเนื่องจากไตรมาสก่อน และคาดว่าไตรมาส 1 ปี 2555 จะขยายตัวเพิ่มขึ้นอีกมาก ตามการเติบโตของโรงงานขนาดใหญ่ที่ขยายการลงทุนในพื้นที่ ในขณะที่ปัจจุบันยังมีคู่แข่งขน้อยราย ปัจจัยเสี่ยงได้แก่การแข่งขันด้านราคาจากประเทศจีน

แนวโน้มการผลิตในไตรมาส 1 ปี 2555 หลังภาวะน้ำท่วมคลี่คลาย อุตสาหกรรมต่าง ๆ จะเริ่มฟื้นฟูการผลิตตั้งแต่ไตรมาส 1 เป็นต้นไป และอุตสาหกรรมทั่วไปยังมีแนวโน้มขยายตัวได้ภายในไตรมาสแรก ยกเว้นอุตสาหกรรมอิเล็กทรอนิกส์และชิ้นส่วนยานยนต์ ที่ได้รับผลกระทบค่อนข้างมาก ประกอบกับสูญเสียตลาดไปบางส่วนในช่วงน้ำท่วม อย่างไรก็ตามคาดว่าอุตสาหกรรม

ส่วนใหญ่จะกลับเข้าสู่ภาวะปกติ และเริ่มขยายตัวภายในไตรมาส 2-3 ปัจจัยหนุนได้แก่ความต้องการทั้งต่างประเทศและในประเทศ ที่ยังมีแนวโน้มขยายตัว โดยมีอุปสรรคและปัจจัยเสี่ยงที่สำคัญได้แก่ความรวดเร็วในการประเมินความเสียหายของบริษัทผู้รับประกันทรัพย์สินที่เสียหายจากน้ำท่วม รวมถึงความมั่นใจของผู้ประกอบการต่อการแก้ไขและการป้องกันปัญหาภาวะอุทกภัยของภาครัฐ ที่จะส่งผลต่อความรวดเร็วในการฟื้นฟูกิจการ รวมถึงความเสี่ยงจากภาวะเศรษฐกิจของประเทศคู่ค้าโดยเฉพาะสหรัฐอเมริกาและยุโรป ที่ภาวะเศรษฐกิจยังมีความเปราะบาง

ภาคบริการ (โรงแรมและการท่องเที่ยว)

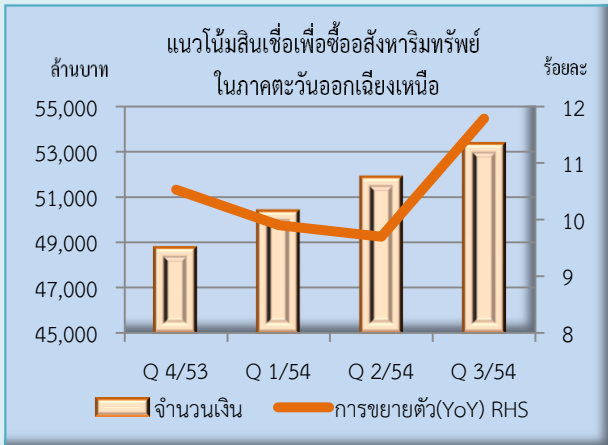
ผู้ประกอบการหลายรายได้รับผลกระทบจากภาวะน้ำท่วมภาคกลาง โดยมีการยกเลิก หรือเลื่อนการจัดประชุมสัมมนา ส่งผลให้อัตราการเข้าพัก และการจัดประชุมสัมมนาตกลง ยกเว้นโรงแรมในแหล่งท่องเที่ยวที่เป็นที่นิยมของนักท่องเที่ยวในช่วงหน้าหนาว เช่น จ. เลย อัตราการเข้าพักและนักท่องเที่ยวยังอยู่ในเกณฑ์ดี แนวโน้มการท่องเที่ยวในภาคฯ มีทิศทางขยายตัวหลังจากการเปิดสะพานข้ามแม่น้ำโขงแห่งที่ 3 ที่ จ. นครพนม จากการเชื่อมเส้นทางท่องเที่ยวภายในประเทศ กับประเทศเพื่อนบ้าน

อสังหาริมทรัพย์และการก่อสร้าง

ธุรกิจบ้านจัดสรรอยู่ในภาวะชะลอตัว จากการขาดแคลนวัสดุก่อสร้างในช่วงภาวะอุทกภัย และมีผู้ประกอบการเพิ่มขึ้นในพื้นที่หลายราย ส่งผลให้การก่อสร้างบ้านล่าช้าไปประมาณ 1-2 เดือน อย่างไรก็ตามการค้ำวัสดุก่อสร้างยังขยายตัวได้ตามปกติจากการก่อสร้างของภาครัฐ ประกอบกับการกักตุนสินค้าเนื่องจากความกังวลว่าสินค้าจะขาดแคลน สำหรับแนวโน้มในไตรมาส 1 ปี 2555 ภาวะธุรกิจยังมีทิศทางขยายตัวได้สูง จากความต้องการบ้านอยู่อาศัยของประชาชนในท้องถิ่น รวมถึงจากส่วนกลางหรือท้องถิ่นอื่นที่เข้ามาอาศัยในพื้นที่จำนวนมาก โดยสถาบันการเงินยังให้การสนับสนุนสินเชื่อและมีแนวโน้มขยายตัวต่อเนื่อง (ภาพประกอบที่ 2) ซึ่งจะส่งผลให้ราคาที่ดินปรับตัวสูงขึ้นโดยเฉพาะจังหวัดใหญ่ ปัจจัยหนุนจากการลงทุนของภาคเอกชนขนาดใหญ่ในพื้นที่

ส่งผลให้เกิดการจ้างงาน รายได้ของประชาชนที่เพิ่มขึ้นจากทิศทางของราคาสินค้าเกษตร การปรับเงินเดือนข้าราชการ มาตรการกระตุ้นของรัฐบาลผ่านโครงการบ้านหลังแรก การขยายการให้บริการของภาครัฐที่ส่งผลต่อการก่อสร้าง และความต้องการวัสดุก่อสร้างเพื่อการซ่อมแซมบ้านอยู่อาศัยหลังน้ำท่วม

ภาพประกอบที่ 2



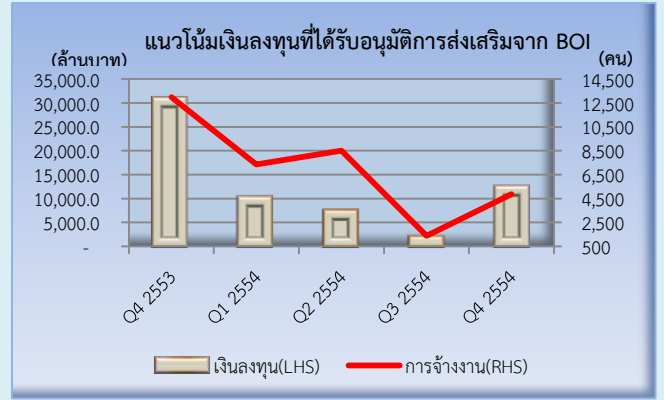
ที่มา : ธนาคารแห่งประเทศไทย
หมายเหตุ : ธ.พ. อยู่ระหว่างรวบรวมข้อมูลไตรมาส 4 ปี 2554

การลงทุนภาคเอกชน

ผู้ประกอบการส่วนใหญ่ยังเชื่อมั่นต่อทิศทางของเศรษฐกิจในระยะข้างหน้า จึงมีแผนที่จะขยายกำลังการผลิต การขยายสาขาเพื่อเพิ่มช่องทางจำหน่ายในตลาดหรือลงทุนในธุรกิจอื่นเพิ่มขึ้น อย่างไรก็ตามสำหรับธุรกิจที่ได้รับผลกระทบจากภาวะน้ำท่วม บางส่วนต้องชะลอการลงทุนตามแผนเดิมไว้ก่อน เพื่อรอการฟื้นฟูโรงงานในภาคกลาง หรือปรับแผนการลงทุนใหม่โดยลงทุนขยายกำลังผลิตในภาคฯ แทนการลงทุนในส่วนกลาง

สำหรับการขอรับการส่งเสริมการลงทุนจาก BOI ในเขตภาคตะวันออกเฉียงเหนือ ไตรมาส 4 ขยายตัวเพิ่มขึ้นจากไตรมาสก่อน โดยมีโครงการที่ได้รับอนุมัติจำนวน 40 โครงการ จำนวนเงิน 12,547.4 ล้านบาท ใช้แรงงานรวม 4,881 คน เงินลงทุนลดลงร้อยละ 59.15 เมื่อเทียบกับช่วงเดียวกันของปีก่อน (ภาพประกอบที่ 3) โดยการผลิตพลังงานไฟฟ้าจากแสงอาทิตย์ และผลิตภัณฑ์ยางธรรมชาติเป็นอุตสาหกรรมที่มีการลงทุนสูงสุด จำนวนรวม 5,384.9 ล้านบาท และ 3,531.0 ล้านบาท เท่ากับร้อยละ 42.92 และร้อยละ 28.14 ของเงินลงทุนรวมตามลำดับ

ภาพประกอบที่ 3



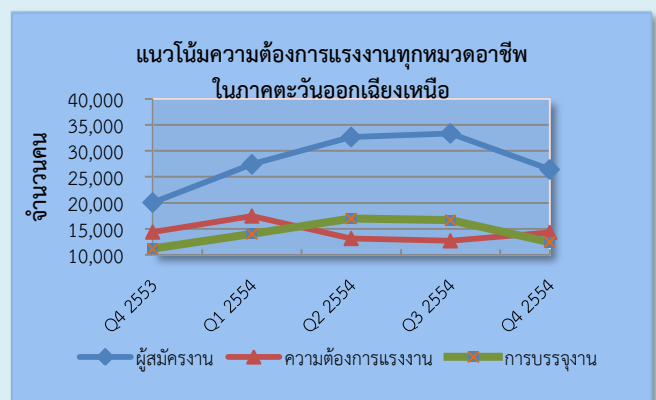
ที่มา : ศูนย์เศรษฐกิจการลงทุนภาคตะวันออกเฉียงเหนือ

ภาวะการจ้างงาน

ปัญหาการขาดแคลนแรงงาน ยังเป็นอุปสรรคสำคัญสำหรับผู้ประกอบการในภาคการผลิต สะท้อนได้จากการจ่ายค่าตอบแทนทั้งในรูปของค่าจ้าง และสวัสดิการต่าง ๆ สูงกว่าที่กฎหมายกำหนดเพื่อจูงใจแรงงาน ในขณะเดียวกันโรงงานหลายแห่งที่จำเป็นต้องหยุดการผลิตชั่วคราวจากปัญหาน้ำท่วม ก็จำเป็นต้องจ่ายค่าจ้างตามที่กฎหมายกำหนดเพื่อรักษาแรงงานไว้ ประกอบกับนโยบายปรับค่าแรงขั้นต่ำของรัฐบาลที่จะเริ่มใช้ในปี 2555 จะทำให้ต้นทุนด้านแรงงานมีแนวโน้มปรับตัวสูงขึ้นมาก และอาจกระทบต่อแผนการลงทุนในระยะต่อไป

สำหรับความต้องการแรงงานในไตรมาส 4 ผู้ประกอบการในภาคตะวันออกเฉียงเหนือ แจ้งความต้องการแรงงานในทุกหมวดอาชีพรวมทั้งสิ้น 14,323 อัตราเพิ่มขึ้นจากไตรมาสก่อนร้อยละ 12.74 และมีการบรรจุงาน 12,465 อัตราเท่ากับร้อยละ 87.03 ของความต้องการแรงงาน หรือร้อยละ 47.19 ของผู้สมัครงาน (ภาพประกอบที่ 4)

ภาพประกอบที่ 4



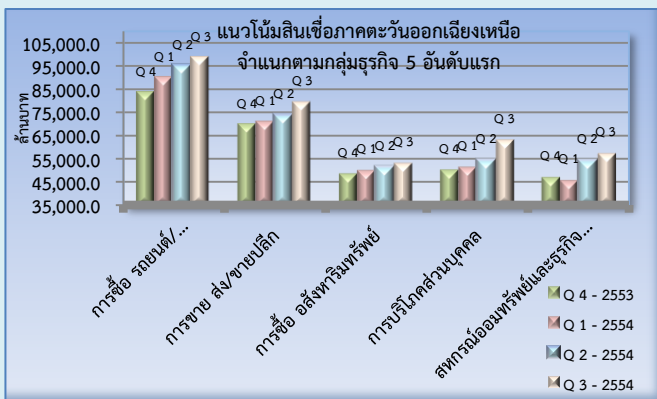
ที่มา : ศูนย์ข่าวสารตลาดแรงงานภูมิภาคจังหวัดขอนแก่น

ภาวะการเงิน

เพียงสิ้นไตรมาส 3 ปี 2554 ธนาคารพาณิชย์ในภาคตะวันออกเฉียงเหนือ มีปริมาณสินเชื่อคงค้างรวมทั้งสิ้น 507,941.5 ล้านบาท ขยายตัวร้อยละ 17.1 เมื่อเทียบกับระยะเดียวกันของปีก่อน เพิ่มขึ้นจากไตรมาสก่อนร้อยละ 4.3 โดยมีสัดส่วนสินเชื่อต่อเงินฝากเท่ากับร้อยละ 110.0

สำหรับความต้องการสินเชื่อจำแนกตามกลุ่มธุรกิจ 5 อันดับแรก (ภาพประกอบที่ 5) สินเชื่อแก่ภาคครัวเรือนที่มีอุปสงค์เพื่อการบริโภคอุปโภคหรือเพื่อการซื้อทรัพย์สินและใช้จ่ายส่วนตัว เช่น สินเชื่อเพื่อการซื้อรถยนต์ รถจักรยานยนต์ การซื้อสังหาริมทรัพย์ และการบริโภคส่วนบุคคล ซึ่งรวมเท่ากับร้อยละ 42.37 ของสินเชื่อรวมในภาค ยังมีแนวโน้มขยายตัวเพิ่มขึ้นจากไตรมาสก่อนเช่นเดียวกับสินเชื่อแก่ภาคธุรกิจประเภทการขายส่ง-ขายปลีก และสินเชื่อเพื่อสหกรณ์ออมทรัพย์และธุรกิจการเงินอื่น ๆ

ภาพประกอบที่ 5



ที่มา : ธนาคารแห่งประเทศไทย

หมายเหตุ : ธพท. อยู่ระหว่างรวบรวมข้อมูลไตรมาส 4 ปี 2554

ความเห็นและข้อเสนอแนะของผู้ประกอบการ

1. นักลงทุนที่ได้รับผลกระทบจากน้ำท่วม ยังคงต้องการรักษาสถานการณ์การผลิตในไทย แต่ภาครัฐควรให้ความมั่นใจในเรื่องนโยบายแก้ไขปัญหาน้ำท่วมที่เป็นรูปธรรม
2. ช่วงฟื้นฟูกิจการหลังน้ำท่วม ภาครัฐควรดำเนินการช่วยเหลืออย่างรวดเร็ว เพื่อรักษาสถาปัตยกรรมเฉพาะอุตสาหกรรมอิเล็กทรอนิกส์ ซึ่งลูกค้าจะให้ความสำคัญในการเปลี่ยนแปลง Supplier แต่ละครึ่ง เนื่องจากต้องการแหล่งสินค้าระยะยาวเพื่อการวางแผนตลาด นอกจากนี้ควรช่วยเหลือทั้งผู้ประกอบการที่ได้รับผลกระทบโดยตรงและผู้ประกอบการที่มีปัญหาด้าน Supply chain ด้วย
3. ภาครัฐควรมีมาตรการพิเศษ เช่น การขยายเวลาสิทธิที่ได้รับการส่งเสริมจาก BOI / การผ่อนปรนระเบียบขั้นตอนต่างๆ / การดูแลอัตราดอกเบี้ยในช่วงฟื้นฟู สำหรับผู้ประกอบการที่ได้รับผลกระทบจากเหตุการณ์ในภาวะที่ไม่ปกติ
4. การกระตุ้นอสังหาริมทรัพย์ ควรใช้มาตรการลดค่าธรรมเนียมการโอน และลดอัตราดอกเบี้ยที่อยู่อาศัยจะได้ผลมากกว่านโยบายบ้านหลังแรก
5. ภาครัฐควรผลักดันให้มีกฎหมายดูแลพืชเศรษฐกิจหลักของไทย เช่น ข้าว มันสำปะหลัง และยางพารา เช่นเดียวกับอ้อย และน้ำตาล
6. การขึ้นค่าแรงขั้นต่ำควรเพิ่มแบบขั้นบันได และควรผ่อนคลายเป็นเรื่องการใช้จ่ายแรงงานต่างด้าวเพื่อแก้ปัญหาการขาดแคลนแรงงานภายในประเทศ
7. ควรพัฒนาการขนส่งในภาคตะวันออกเฉียงเหนือให้มีความรวดเร็ว และสะดวกเพื่อรองรับการขยายตัวของนักลงทุนในภาคฯ ที่มีแนวโน้มเพิ่มขึ้น
8. ภาครัฐควรมีบทบาทในการเป็นผู้นำการลงทุน การส่งเสริมโครงสร้างพื้นฐาน หรือมีมาตรการที่จะเอื้ออำนวยต่อการแข่งขันกับตลาดต่างประเทศ