

โครงสร้างเศรษฐกิจภาคใต้

1. สภาพทั่วไป

1.1 ทำเลที่ตั้ง

ลักษณะเป็นพื้นที่ยาวและแคบ ทอดยาวจากเหนือ-ใต้ คิดเป็นระยะทางประมาณ 750 กิโลเมตร ส่วนที่กว้างที่สุดมีความยาวประมาณ 220 กิโลเมตรจากฝั่งตะวันออกของจังหวัด นครศรีธรรมราช ที่อำเภอปากพนัง มาถึงฝั่งตะวันตกของจังหวัดพังงา ที่อำเภอท้ายเหมือง ส่วนที่แคบที่สุดคือบริเวณ “คอคอตกกระ” ในจังหวัดระนอง จากฝั่งกระบี่ถึงฝั่งด้านตะวันออก มีความกว้างประมาณ 50 กิโลเมตร

อาณาเขตทางด้านทิศเหนือ ติดจังหวัดประจวบคีรีขันธ์ ทิศใต้ติด ประเทศมาเลเซีย ทิศตะวันออกติดอ่าวไทย ทิศตะวันตกติดอ่าวเบงกอลในทะเลอันดามันและสหภาพพม่า

ภาคใต้มีพื้นที่ทั้งหมด 44.2 ล้านไร่ โดยประมาณ คิดเป็นร้อยละ 13.8 ของพื้นที่ทั้งประเทศ ประกอบด้วยจังหวัดต่าง ๆ 14 จังหวัด คือ กระบี่ ชุมพร ตรัง นครศรีธรรมราช นราธิวาส ปัตตานี พังงา พัทลุง ภูเก็ต ยะลา ระนอง สงขลา สตูล และสุราษฎร์ธานี ทั้งนี้ จังหวัดสุราษฎร์ธานี เป็นจังหวัดที่มีพื้นที่มากที่สุด 8.0 ล้านไร่ และจังหวัดภูเก็ตมีพื้นที่น้อยที่สุด 0.3 ล้านไร่ และพื้นที่ภาคใต้มีชายฝั่งทะเลรวมประมาณ 1,643 กิโลเมตร

1.2 ภูมิประเทศ

ลักษณะภูมิประเทศของภาคใต้เป็นเนินเขาหรือภูเขา ประมาณร้อยละ 35 ของพื้นที่ทั้งภาค โดยมีเทือกเขาที่สำคัญ 2 แนว คือ ทางตอนบนฝั่งตะวันตกมีเทือกเขาตะนาวศรี แถวชุมพร ระนอง ต่อลงมาเป็นเทือกเขาภูเก็ต ครอบคลุมจังหวัดพังงาและกระบี่ ทางฝั่งตะวันออกเป็นเทือกเขานครศรีธรรมราช โดยเริ่มจากเขตจังหวัดนครศรีธรรมราช ผ่านเขตจังหวัดตรัง สตูลและสงขลา ส่วนทางตอนใต้เป็นเทือกเขาสันกาลาคีรีกั้นเขตแดนไทยและมาเลเซีย

ทางฝั่งตะวันออกของภาค (ฝั่งอ่าวไทย) มีชายหาดที่เกิดจากการยกตัวสูงขึ้น ทำให้มีที่ราบชายฝั่งทะเลยาวเรียบ กว้าง น้ำตื้น ส่วนทางฝั่งตะวันตก (ฝั่งอันดามัน) เป็นลักษณะของชายฝั่งที่ยุบต่ำลง ทำให้มีที่ราบน้อย ชายหาดเว้าแหว่ง มีหน้าผาสูงชัน ชายฝั่งเป็นโขดหินและป่าโกงกาง

แม่น้ำสำคัญ 2 สาย คือ แม่น้ำตาปี แม่น้ำพุมดวง (จ.สุราษฎร์ธานี) มีความสำคัญต่อการเกษตรในภาคใต้มาก ครอบคลุมพื้นที่ประมาณ 12 ล้านไร่

1.3 ภูมิอากาศ

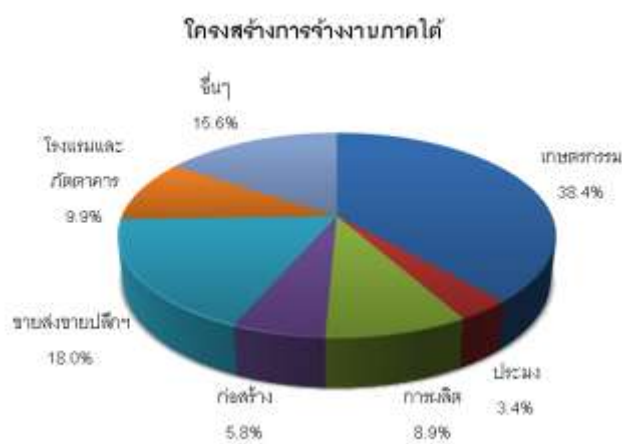
ภาคใต้ฝั่งตะวันออก ได้รับอิทธิพลลมมรสุมตะวันออกเฉียงเหนือ ระหว่างเดือนตุลาคม ถึงมกราคม ช่วงนี้ฝนจะตกมาก (มากที่สุดเดือนพฤศจิกายน และธันวาคม) ส่วนลมมรสุมตะวันตกเฉียงใต้มีอิทธิพลไม่มากเพราะติดเทือกเขาตะนาวศรี ทั้งนี้ ช่วงที่ฝนตกน้อยอยู่ระหว่างเดือนมีนาคม ถึงเดือนเมษายน

ภาคใต้ฝั่งตะวันตก ได้รับอิทธิพลจากลมมรสุมตะวันตกเฉียงใต้มาก จะมีฝนตก ระหว่างเดือนพฤษภาคม ถึง เดือนตุลาคม โดยจะมีฝนตกหนักเดือนกันยายน ส่วนเดือนธันวาคมถึงเดือนมีนาคมเป็นช่วงที่มีฝนตกน้อย

1.4 ประชากร

ประชากรส่วนใหญ่ตั้งถิ่นฐานอยู่ในท้องที่กลุ่มจังหวัดทางฝั่งตะวันออกมากกว่ากลุ่มจังหวัดทางฝั่งตะวันตกของภาค โดยเฉพาะในจังหวัดนครศรีธรรมราช มากที่สุด ร้อยละ 3 ของภาค รองลงมา ได้แก่ จังหวัดสงขลา และสุราษฎร์ธานี ร้อยละ 5.3 และ 11.3 ของภาค ตามลำดับ

ทางด้านการจ้างงาน จากการสำรวจภาวะการทำงานของประชากรทั่วราชอาณาจักรในเดือนธันวาคม 2552 ของสำนักงานสถิติแห่งชาติ พบว่า ในภาคใต้มีจำ นวนประชากร 9,309.0 พันคน เป็นผู้อยู่ในกำลังแรงงาน 5,217.5 พันคน คิดเป็นร้อยละ 56.0 ของจำนวนประชากร ในจำนวนนี้เป็นผู้มีงานทำ 5,128.0 พันคน และผู้ว่างงาน 89.5 พันคน โดยผู้มีงานทำ จะทำงานในภาคเกษตรกรรมและประมงร้อยละ 41.8 และทำงานนอกภาคเกษตรกรรมร้อยละ 58.7 โดยผู้มีงานทำนอกภาคเกษตรส่วนใหญ่เป็นผู้มีงานทำในภาคการขนส่ง การขายปลีก การซ่อมแซมยานยนต์ รถจักรยานยนต์ ของใช้ส่วนบุคคลและของใช้ในครัวเรือน มากที่สุดร้อยละ 18.0 ของกำลังแรงงานทั้งหมด รองลงมาเป็นโรงแรมและภัตตาคาร และภาคการผลิตร้อยละ 9.9 และ 8.9 ตามลำดับ ส่วนที่เหลือกระจายในภาคอื่นๆ



ที่มา : การสำรวจภาวะการทำงานของประชากร เดือนธันวาคม 2552

2. ภาพรวมเศรษฐกิจ

ผลิตภัณฑ์มวลรวมของภาคใต้ (GRP at constant 1988 prices) ปี 2552 มีมูลค่าเท่ากับ 362,428 ล้านบาท หรือร้อยละ 8.5 ของผลิตภัณฑ์มวลรวมทั้งประเทศ (GDP) โครงสร้างการผลิตของภาคใต้พึ่งพาภาคเกษตรกรรม เป็นหลัก โดยมีสัดส่วนถึงร้อยละ 34.0 ของ GRP ส่วนใหญ่เป็นมูลค่าการผลิตทางกสิกรรมถึงร้อยละ 70.1 ของมูลค่าภาคเกษตรกรรม ที่เหลือเป็นมูลค่าการผลิตประมง มีสัดส่วนร้อยละ 29.9



ที่มา : สำนักงานคณะกรรมการพัฒนาการเศรษฐกิจและสังคมแห่งชาติ

สาขาการผลิตที่มีความสำคัญรองลงมาได้แก่ สาขาการผลิตอุตสาหกรรม มีสัดส่วนร้อยละ 12.4 และสาขาการค้าส่งและค้าปลีก ร้อยละ 11.9

สำหรับรายได้เฉลี่ยต่อหัว ของประชากรในภาคใต้ ปี 2552 เท่ากับ 95,721 บาทต่อปี ลดลงจากปี 2551 ซึ่งมีรายได้ต่อหัวของประชากรในภาคใต้ 98,743 บาทต่อปี ขณะที่รายได้เฉลี่ยต่อหัวของประเทศในปี 2552 เท่ากับ 135,281 บาทต่อปี ลดลงจากปี 2551 ซึ่งเท่ากับ 136,511 บาทต่อปี

2.1 ภาคเกษตรกรรม

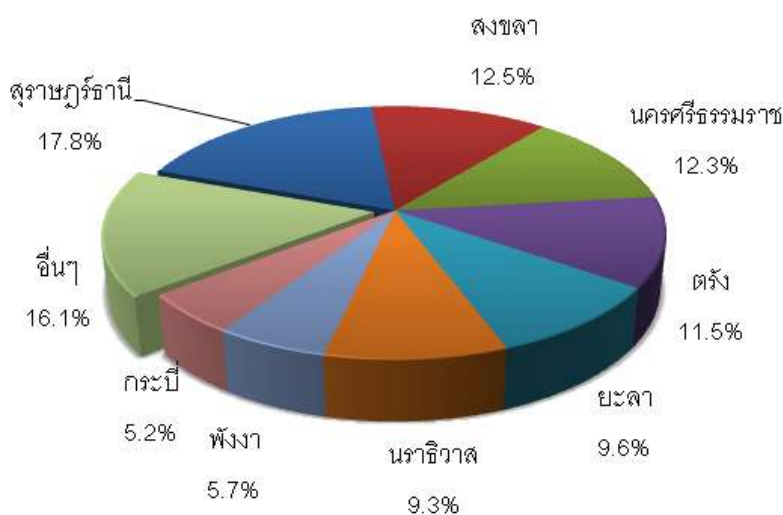
เกษตรกรรมเป็นภาคการผลิตที่มีความสำคัญของภาคใต้มาโดยตลอด เนื่องจากประชากรส่วนใหญ่ของภาคมีการดำรงชีพที่เกี่ยวข้องอยู่กับภาคการเกษตร ผลผลิตการเกษตรที่ผลิตได้ส่วนหนึ่งใช้เป็นอาหารสำหรับเลี้ยงประชากรภายในภาคและประเทศ ส่วนที่เหลือใช้เป็นวัตถุดิบสำหรับอุตสาหกรรมแปรรูปการเกษตร ก่อให้เกิดมูลค่าเพิ่มของผลผลิต (Value Added) และการจ้าง

แรงงาน นอกจากนี้ยังเป็นสินค้าส่งออกเพิ่มรายได้เงินตราต่างประเทศ และช่วยลดดุลการค้าระหว่างประเทศของประเทศไทยได้อีกทางหนึ่งด้วย

(1) ยางพารา

ประเทศไทยเป็นผู้ผลิตยางพาราอันดับหนึ่งของโลก ในปี 2553 มีพื้นที่เพาะปลูกยางพาราที่ให้ผลผลิตแล้วประมาณ 12.1 ล้านไร่ โดยแหล่งผลิตหลักอยู่ใน 14 จังหวัดภาคใต้ ซึ่งมีพื้นที่ประมาณ 9.6 ล้านไร่ หรือร้อยละ 79.3 ของพื้นที่ปลูกยางพาราที่ให้ผลผลิตแล้ว ของประเทศ และมีผลผลิตประมาณร้อยละ 79.5 ของผลผลิตทั้งประเทศ ทั้งนี้ จังหวัดที่มีพื้นที่ปลูก ยางพารามากที่สุด ได้แก่ จังหวัดสุราษฎร์ธานี (1.7 ล้านไร่) สงขลา (1.2 ล้านไร่) นครศรีธรรมราช (1.2 ล้านไร่) ตรัง (1.1 ล้านไร่) ยะลา และนราธิวาส (0.9 ล้านไร่) ตามลำดับ

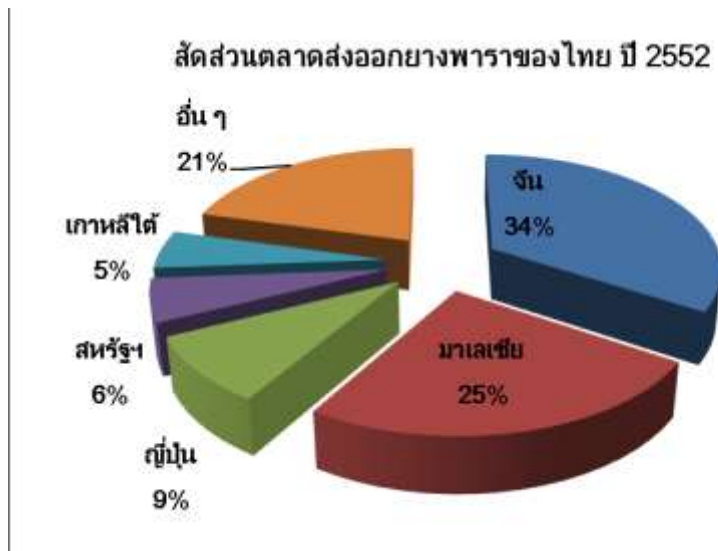
สัดส่วนพื้นที่ปลูกยางพารา (เนื้อที่กรี๊ดได้) ใน 14 จังหวัดภาคใต้ ปี 2553



ที่มา : สำนักงานเศรษฐกิจการเกษตร

ต้นทุนการแปรรูปยางขั้นต้นของไทยยังสูงกว่าประเทศคู่แข่งเช่น อินโดนีเซีย มาเลเซีย และเวียดนาม เนื่องจากมีต้นทุนทางด้านค่าจ้างแรงงาน และค่าขนส่งที่สูงกว่า อีกทั้งโครงสร้างการปลูกยางของไทยส่วนใหญ่เป็นเกษตรกรรายย่อย

ตลาดส่งออกหลักยางพาราที่สำคัญของไทยในปัจจุบัน คือ จีน มาเลเซีย ญี่ปุ่น และสหรัฐอเมริกา โดยเฉพาะจีนเป็นผู้บริโภคยางธรรมชาติรายใหญ่ของโลกตามการขยายตัวของอุตสาหกรรมยานยนต์



ที่มา : ศูนย์เทคโนโลยีสารสนเทศและการสื่อสาร กระทรวงพาณิชย์

นอกจากนี้ ไม้ยางพาราซึ่งเป็นผลพลอยได้จากการปลูกยางพารา ปัจจุบันตัดโค่นเพื่อปลูกทดแทนปีละประมาณ 2-3 แสนไร่ ปริมาตรเนื้อไม้เฉลี่ยไร่ละ 45 ลบ.ม. นับเป็นปริมาณไม้จำนวนมากมหาศาลที่สามารถใช้ประโยชน์เป็นวัตถุดิบของอุตสาหกรรมไม้ยางพาราแปรรูป

สำหรับการศึกษา วิจัย และพัฒนายางพาราในปัจจุบัน นับได้ว่ามีการดำเนินการ อย่างครบวงจร โดยมีศูนย์วิจัยยางที่สุราษฎร์ธานีและสงขลา และสถานีทดลองในเครือข่ายทำหน้าที่ศึกษาค้นคว้า และวิจัยเทคโนโลยีที่เหมาะสม และสำนักงานกองทุนสงเคราะห์การทำสวนยาง ซึ่งทำหน้าที่สนับสนุนเงินทุนการปลูกแทนสวนยางเก่าด้วยยางพันธุ์ดี รวมทั้งจัดสร้างโรงรมยางเพื่อปรับปรุงคุณภาพผลผลิตของเกษตรกร นอกจากนี้ยังมีองค์การสวนยางนาบอน (นครศรีธรรมราช) และตลาดกลางยางพารา ทำหน้าที่สนับสนุนเกี่ยวกับด้านการตลาดและราคายาง

นอกจากนี้ทางการได้มีการจัดตั้ง ตลาดสินค้าเกษตรล่วงหน้าแห่งประเทศไทยขึ้น ภายใต้พระราชบัญญัติการซื้อขายสินค้าเกษตรล่วงหน้า พ.ศ.2542 เพื่อเป็นศูนย์กลางในการซื้อขายสินค้าเกษตรล่วงหน้า โดยมีวัตถุประสงค์เป็นกลไกและเครื่องมือสำหรับเกษตรกร ผู้ผลิตและแปรรูปสินค้าเกษตร และบุคคลที่เกี่ยวข้องอื่นๆ ในการบริหารความเสี่ยงด้านราคาสินค้าเกษตรอย่างมีประสิทธิภาพ และยางพาราเป็นสินค้าหนึ่งที่ได้มีการซื้อขายในตลาดสินค้าเกษตรล่วงหน้า ได้แก่ ยางแผ่นรมควัน ชั้น 3

สรุปภาวะการซื้อขายยางพาราในตลาดสินค้าเกษตรล่วงหน้าแห่งประเทศไทย (AFET)

ปริมาณการซื้อขาย	ยางแผ่นรมควันชั้น 3		ยางแท่ง STR20		น้ำยางชั้น	
	สัญญา	มูลค่า (ล้านบาท)	สัญญา	มูลค่า (ล้านบาท)	สัญญา	มูลค่า (ล้านบาท)
พฤษภาคม-ธันวาคม 2547	14,890	3,737.08	-	-	-	-
มกราคม - ธันวาคม 2548	61,829	19,079.84	36	11.67	-	-
มกราคม - ธันวาคม 2549	82,334	32,915.54	1,473	467.31	17,750	4,764.10
มกราคม - ธันวาคม 2550	67,219	26,400.36	-	-	24	6.41
มกราคม - ธันวาคม 2551	112,256	46,458.31	-	-	-	-
มกราคม - ธันวาคม 2552	95,657	32,199.39	-	-	-	-

ที่มา : ตลาดสินค้าเกษตรล่วงหน้าแห่งประเทศไทย

(2) ปาล์มน้ำมัน

ปาล์มน้ำมันเป็นพืชที่มีบทบาททางเศรษฐกิจที่สำคัญอีกชนิดหนึ่งของภาคใต้ ปาล์มน้ำมันใช้แทนน้ำมันพืชอื่น ๆ ได้ดี และราคาถูกกว่า จากปี 2521 เป็นต้นมา อุตสาหกรรมต่อเนื่องที่ใช้น้ำมันปาล์มเป็นวัตถุดิบขยายตัวขึ้นมาก จึงเป็นปัจจัยดึงดูดให้มีการขยายพื้นที่เพาะปลูกปาล์มเชิงการค้ามากขึ้น โดยปี 2553 มีเนื้อที่ให้ผล 3.2 ล้านไร่เพิ่มจากปี 2552 ซึ่งมีพื้นที่ให้ผล 2.9 ล้านไร่ ร้อยละ 11.7 พื้นที่ปลูกส่วนใหญ่อยู่ในจังหวัดชุมพร สุราษฎร์ธานี กระบี่ นครศรีธรรมราช ตรัง และสตูล ซึ่งปี 2552 มีเนื้อที่ให้ผลรวมกันถึงร้อยละ 91.8 ของเนื้อที่ให้ผลปาล์มน้ำมันทั้งภาคใต้ ผลผลิตต่อไร่ของภาคใต้เฉลี่ย 2,508 กิโลกรัม สูงกว่า 2,483 กิโลกรัมของประเทศ ส่วนต้นทุนการเพาะปลูกของภาคใต้ ณ สิ้นไตรมาส 1 ปี 2553 อยู่ที่ 2.34 บาทต่อกิโลกรัม ต้นทุนของประเทศอยู่ที่ 2.35 บาทต่อกิโลกรัม

สัดส่วนพื้นที่ปลูกปาล์ม (เนื้อที่ให้ผลผลิต) ใน 14 จังหวัดภาคใต้ ปี 2553



ที่มา : สำนักงานเศรษฐกิจการเกษตร

ผลปาล์มน้ำมันที่ผลิตได้จะจำหน่ายให้กับ โรงงานสกัดน้ำมันปาล์มดิบ ซึ่งจะตั้งอยู่ใกล้กับพื้นที่ปลูกปาล์มน้ำมัน เนื่องจากผลปาล์มสดจะมีคุณภาพดีสำหรับการสกัดน้ำมันเพียง 24 ชั่วโมง หากเกินกว่าระยะเวลาดังกล่าวจะทำให้ได้ปริมาณน้ำมันลดลง สำหรับโรงงานสกัดน้ำมันปาล์มดิบแบ่งออกได้เป็น 2 ประเภท คือ โรงงานสกัดน้ำมันปาล์มดิบขนาดใหญ่ จะสกัดน้ำมันแบบแยกเมล็ดในปาล์ม ที่ใช้เทคโนโลยีการผลิตที่ทันสมัย จึงมีประสิทธิภาพการผลิตใกล้เคียงกับประเทศมาเลเซีย ส่วนโรงงานสกัดน้ำมันปาล์มดิบขนาดเล็กยังขาดการพัฒนาทางด้านเครื่องจักรและอุปกรณ์การผลิต จึงมีประสิทธิภาพการผลิตต่ำ ต้นทุนการผลิตเฉลี่ยจะสูงกว่าโรงงานขนาดใหญ่

อย่างไรก็ตาม ปัญหาในภาพรวมของการผลิต คือ ผลผลิตเฉลี่ยต่ำ ต้นทุน การผลิตสูง เนื่องจากพันธุ์ปาล์มคุณภาพต่ำ ปุ๋ยราคาสูง ผู้ปลูกปาล์มส่วนใหญ่เป็นเกษตรกรรายย่อย ขาดการจัดการที่ดี และการส่งออกมีศักยภาพในการแข่งขันต่ำ เนื่องจากราคาในประเทศสูง นอกจากนี้ โรงงานสกัดมีกำลังการผลิตส่วนเกินร้อยละ 50 ทำให้มีการแข่งขันกันรับซื้อ ส่งผลให้มีการตัดผลปาล์มดิบ

นโยบายและมาตรการ

ส่วนกรณีผลจากพันธะผูกพันตามข้อตกลงภายใต้อัตราภาษีศุลกากรในเขตการค้าเสรีอาเซียน หรือ AFTA ในปี 2553 พันธกรณีภายใต้ AFTA ประเทศสมาชิกอาเซียนจะต้องดำเนินการลดอัตราภาษีนำเข้าให้เหลือร้อยละ 0 ทำให้อุตสาหกรรมน้ำมันปาล์มของไทย หวั่นเกรงว่าจะต้องเผชิญกับการแข่งขันจากน้ำมันปาล์ม ที่นำเข้าจากประเทศอาเซียน ที่มีต้นทุนการผลิตต่ำกว่าไทย และเป็นผู้ส่งออกน้ำมันปาล์มรายใหญ่ของโลก เช่น มาเลเซีย และอินโดนีเซีย ซึ่งมีสัดส่วนผลผลิตเป็นร้อยละ 44.3 และร้อยละ 42.5 ของโลก ในขณะที่ไทยมีสัดส่วนเพียงร้อยละ 2.5

ภาครัฐมีแนวทางการบริหารการนำเข้าน้ำมันปาล์มตามมาตรการเดิมที่ใช้มา โดยให้อคส. เป็นผู้นำเข้าภายใต้การพิจารณาของคณะกรรมการฯ หนึ่ง โดยความเห็นชอบของ รพช. พาณิชย เพื่อไม่ให้ขัดต่อพันธกรณีและมีให้การเปิดตลาดส่งผลกระทบต่อเกษตรกรภายในประเทศ และให้มีคณะกรรมการพิจารณากำหนดการนำเข้าน้ำมันปาล์ม เป็นผู้กำหนดปริมาณ ช่วงเวลาการนำเข้าและมาตรการนำเข้าอื่น ๆ

ความคืบหน้า ขณะนี้อยู่ระหว่างนำเสนอคณะกรรมการนโยบายปาล์มน้ำมันแห่งชาติ พิจารณามาตรการที่จะรองรับดังกล่าว

คาดว่า ในระยะสั้นเกษตรกรและอุตสาหกรรมน้ำมันปาล์มของไทยจะ ไม่ได้รับผลกระทบ แต่ระยะยาวต้องปรับตัวต่อการก้าวสู่ประชาคมเศรษฐกิจอาเซียน (AEC) ในปี 2558 ที่มีเป้าหมายยกเลิกหรือลดอุปสรรคในการเข้าสู่ตลาด ไม่ว่าจะเป็นอุปสรรคด้านภาษีหรือมาตรการทางการค้าอื่น ๆ ที่มีใช้อยู่

อนึ่ง เมื่อวันที่ 25 ธันวาคม 2550 รัฐมนตรีมีมติอนุมัติหลักการ แผนพัฒนาอุตสาหกรรมปาล์มน้ำมันและน้ำมันปาล์มของไทย ปี 2551-2555 มีเป้าหมายให้เกษตรกรในเขตที่เหมาะสม ปลูกปาล์มน้ำมันใหม่ปีละ 5 แสนไร่ รวม 2.5 ล้านไร่ และปลูกทดแทนในสวนปาล์มเก่าด้วย ปาล์มพันธุ์ดี ปีละ 1 แสนไร่ รวม 5 แสนไร่ และตั้งเป้าเพิ่มผลผลิตเป็น 3.0 - 3.5 เมตริกตันต่อไร่ โดยมีอัตราการให้น้ำมันคิดเป็นร้อยละ 18.5

นอกจากนี้ ภาครัฐยังได้ประกาศการใช้ น้ำมันปี 3 ทั่วประเทศในเดือน มิถุนายน 2553 ซึ่งปี 2552 มีการใช้น้ำมันปาล์มดิบเพื่อผลิตไบโอดีเซล 370,776 เมตริกตัน ส่วนปี 2553 มีแผนการใช้ น้ำมันปาล์มดิบเพื่อผลิตไบโอดีเซล 460,000 เมตริกตัน

(3) การประมง

แหล่งทำประมงที่สำคัญของภาคใต้ คือ บริเวณท้องทะเลไทย (อาณาเขตพื้นที่เขตเศรษฐกิจจำเพาะ 200 ไมล์ทะเล) ในทะเลจีนใต้ทางด้านตะวันออก และทะเลอันดามันทางด้านตะวันตก สำหรับการประมงในเขตน่านน้ำของประเทศอื่น ได้แก่ ประเทศอินโดนีเซีย อินเดีย มาเลเซีย และสหภาพพม่า

(1) การทำประมงทะเลในประเทศ สามารถจำแนกตามระยะทางในน้ำ นน้ำจากแนวชายฝั่งทะเลออกเป็น 2 ประเภท คือ การทำประมงพื้นบ้านตามแนวชายฝั่งทะเล ภาครัฐได้กำหนดพื้นที่ทำประมงให้ห่างจากชายฝั่ง 3,000 เมตร ส่วนใหญ่เป็นเรือประมงขนาดเล็ก และการทำประมงในน่านน้ำไทยหรือในเขตเศรษฐกิจจำเพาะในทะเลอันดามันและฝั่งอ่าวไทย

(2) การทำประมงนอกน่านน้ำไทย จากปัญหาแหล่งทำประมงในประเทศมี สัตว์น้ำ น้อยลงทำให้เรือประมงต้องออกไปจับปลาในน่านน้ำของประเทศอื่นๆ โดยทำสัญญาสัมปทานประมง แต่เนื่องจากเรือประมงของไทยส่วนใหญ่เป็นเรือไม้ขนาดเล็ก ยังไม่สามารถพัฒนาจนสามารถเป็นกอง เรือประมงน้ำลึกและไปทำการประมงในน่านน้ำสากลได้ การทำประมงนอกน่านน้ำของไทยส่วนใหญ่ จึงมีการทำในเขตน่านน้ำของประเทศเพื่อนบ้านตามที่มีการตกลงสัมปทานกัน แบ่งออกเป็น 2 กรณี คือ กรณีที่ออกไปทำการประมงใกล้กับประเทศ และกรณีทำการประมงไกลประเทศ ซึ่งการ ประกอบธุรกิจลักษณะนี้มักจะทำกันเป็นลักษณะกองเรือน้ำลึก

ในส่วนของการทำประมงทะเลนั้นผลผลิตที่ได้เกิดจากการเพิ่มขึ้นของจำนวนเรือประมง และการขยายพื้นที่ทำประมง อย่างไรก็ตาม ตั้งแต่ปี 2547 เป็นต้นมา การทำประมงทะเลประสบ ปัญหาค่อนข้างมาก จากการปรับขึ้นของราคาน้ำมัน รวมทั้งนโยบาย การทำประมงนอกน่านน้ำใน ประเทศเพื่อนบ้านมีหลักเกณฑ์ที่เข้มงวด ส่งผลให้ปริมาณสัตว์น้ำขึ้นทำเทียบเรือเริ่มปรับลดลง ต่อเนื่อง ทั้งนี้ ปริมาณสัตว์น้ำจากการทำประมงทะเล ส่วนใหญ่กว่าร้อยละ 63.9 นำขึ้นทำเทียบ เรือประมงในภาคใต้

ทางด้านการเพาะเลี้ยงสัตว์น้ำชายฝั่งในภาคใต้ ทำกันมากทั้งทางฝั่ง ตะวันออกและ ฝั่งตะวันตก สำหรับชนิดสัตว์น้ำที่นิยมเลี้ยงกันมาก แต่เดิม คือ กุ้งกุลาดำ โดยมี การเลี้ยงกันมากและ ขยายตัวอย่างรวดเร็วในช่วงปี 2535-2545 โดยระบบการเลี้ยงส่วนใหญ่เป็นการเลี้ยงแบบพัฒนา ที่มี ความหนาแน่นสูง และใช้เงินลงทุนสูงตามไปด้วย อย่างไรก็ตาม การเกิดปัญหาผลกระทบต่อ สภาพแวดล้อมและโรคระบาด รวมทั้งปัญหาราคากุ้งที่ลดต่ำลง ได้ส่งผลให้พื้นที่เพาะเลี้ยงกุ้งกุลาดำมี แนวโน้มลดลง ทำให้นับตั้งแต่ปี 2546 เป็นต้นมา เกษตรกรได้หันมาเลี้ยงกุ้งขาวแวนนาไม่ เป็น ทางเลือกใหม่ เนื่องจากเลี้ยง ง่าย โตเร็ว ต้านทานต่อโรค และให้ผลผลิตในอัตราสูง ประกอบกับ ต้นทุนการเลี้ยงต่ำเมื่อเปรียบเทียบกับกุ้งกุลาดำ ปัจจุบันสัดส่วนการเลี้ยงกุ้งขาวต่อ กุ้งกุลาดำ อยู่ที่ 99 : 1 ทั้งนี้ ปริมาณกุ้งขาวจากการเพาะเลี้ยงส่วนใหญ่กว่าร้อยละ 65 ของประเทศเป็นผลผลิต จากพื้นที่เพาะเลี้ยงในภาคใต้ รองลงมาเป็นภาคตะวันออกร้อยละ 20 เป็นสำคัญ

2.2 อุตสาหกรรม

การผลิตในสาขาอุตสาหกรรมของภาคใต้ มีสัดส่วนประมาณร้อยละ 12.4 ของ ผลิตภัณฑ์ภาค ซึ่งเป็นสัดส่วนที่ค่อนข้างต่ำเมื่อเปรียบเทียบกับสัดส่วนของภาคอุตสาหกรรมโครงสร้าง ผลิตภัณฑ์มวลรวมของประเทศ (ร้อยละ 39.0 ของ GDP) เป็นผลมาจากอุตสาหกรรม ส่วนใหญ่เป็นอุตสาหกรรมแปรรูปอย่างง่ายทำให้สร้างมูลค่าเพิ่มไม่มากนัก แต่มีความสำคัญ

ค่อนข้างมาก เนื่องจากการผลิตเพื่อการส่งออกแทบทั้งสิ้น จึงเป็นแหล่งนำเข้าเงินตราต่างประเทศ และการจ้างงานที่สำคัญ

อุตสาหกรรมที่มีความสำคัญต่อเศรษฐกิจของภาคใต้ ได้แก่ อุตสาหกรรมต่อเนื่องจากการประมง อาทิ อาหารทะเลแช่แข็ง อาหารทะเลกระป๋อง ปลาป่น ฯลฯ อุตสาหกรรมแปรรูปยางและไม้ยางพารา อาทิ ยางแผ่นรมควัน ยางแท่ง น้ำยางข้น การแปรรูปอัดบดไม้ยางพารา ผลิตภัณฑ์จากไม้ยางพารา ฯลฯ และอุตสาหกรรมสกัดน้ำมันปาล์มดิบ เป็นต้น ซึ่งอุตสาหกรรมเหล่านี้สามารถสร้างมูลค่าเพิ่ม (Value Added) ให้แก่ผลิตภัณฑ์การเกษตรและทรัพยากรธรรมชาติ

2.3 การท่องเที่ยว

ภาคใต้มีพื้นที่ธรรมชาติสวยงามและแหล่งศิลปวัฒนธรรมของภาคกระจายอยู่ทั่วไปหลายแห่ง เป็นจุดท่องเที่ยวที่สำคัญ เป็นที่รู้จักในระดับนานาชาติ เช่น ภูเก็ต เกาะสมุย ฯลฯ เป็นต้น บางแห่งยังจำกัดอยู่เฉพาะนักท่องเที่ยวภายในประเทศและประเทศเพื่อนบ้านใกล้เคียง รูปแบบการท่องเที่ยวของภาคใต้โดยทั่วไป แบ่งออกได้ดังนี้

การท่องเที่ยวพื้นที่ธรรมชาติสวยงาม ซึ่งเป็นรูปแบบการท่องเที่ยวในสถานที่ที่ งามเที่ยวประเภท หาดทราย ชายทะเล เกาะแก่ง รวมทั้งการดำน้ำดูปะการังใต้ท้องทะเล การล่องเรือสำราญ เรือยอร์ช และการเล่นกีฬาทางน้ำประเภทต่าง ๆ ซึ่งมีศูนย์กลางการท่องเที่ยวอยู่ที่ภูเก็ต-พังงา-กระบี่ และทะเลรอบเกาะสมุย-พะงัน โดยแหล่งท่องเที่ยวที่สำคัญที่เป็นที่ รู้จักและได้รับความนิยมอย่างแพร่หลายของนักท่องเที่ยว ทั้งชาวไทยและชาวต่างประเทศ คือ ภูเก็ต หมู่เกาะสุรินทร์ หมู่เกาะสิมิลัน เกาะพีพี เกาะสมุย และเกาะพะงัน โดยเฉพาะภูเก็ตได้รับการเยี่ยมชมเยียนจากนักท่องเที่ยวต่างชาติจำนวนหลายล้านคนในแต่ละปี ซึ่งส่วนใหญ่เป็นนักท่องเที่ยวแถบยุโรป

การท่องเที่ยวแหล่งบันเทิง อันเป็นรูปแบบการท่องเที่ยวเพื่อซื้อสินค้า รับประทานอาหาร สถานบริการและสถานเริงรมย์ ซึ่งมีศูนย์กลางการท่องเที่ยวอยู่ที่สงขลา-หาดใหญ่ และเมืองชายแดนไทย-มาเลเซีย ได้แก่ สะเดา (สงขลา) เบตง (ยะลา) และสุโงโก-ลก (นราธิวาส) นักท่องเที่ยวโดยทั่วไปมีทั้งชาวไทยและชาวต่างประเทศ โดยเฉพาะประเทศเพื่อนบ้านซึ่งได้แก่ มาเลเซีย และสิงคโปร์

การท่องเที่ยวแหล่งประเพณี วัฒนธรรมของท้องถิ่น เป็นลักษณะการท่องเที่ยวที่อาศัยกิจกรรมเกี่ยวกับลัทธิ พิธีกรรมและความเชื่อ ซึ่งมีกำหนดปฏิทินการดำเนินกิจกรรมต่าง ๆ ดังกล่าวที่แน่นอนเป็นประจำทุกปี อาทิ เทศกาลทำบุญวันสารทเดือนสิบ (นครศรีธรรมราช) งานสมโภชน์เจ้าแม่ลิ้มกอเหนี่ยว (ปัตตานี) และประเพณีถือศีลกินเจแถบจังหวัดฝั่งทะเลอันดามัน

ได้แก่ ภูเก็ต กระบี่ ตรัง นอกจากนี้ยังมีงาน เทศกาล / ประเพณีประจำปีที่เกิดขึ้นโดยทั่วไป อาทิ เทศกาลปีใหม่ ประเพณีสงกรานต์ เป็นต้น

การท่องเที่ยวเชิงอนุรักษ์ เป็นการท่องเที่ยวรูปแบบใหม่ของการท่องเที่ยวธรรมชาติที่มีแนวคิดในการนำกิจกรรมการท่องเที่ยวและการอนุรักษ์สิ่งแวดล้อมมาประสานเข้าด้วยกัน การท่องเที่ยวแห่งประเทศไทยได้ให้คำจำกัดความการท่องเที่ยวเชิงอนุรักษ์ (Ecotourism) ว่าเป็น “การเดินทางไปยังสถานที่ท่องเที่ยวแห่งใด แห่งหนึ่ง โดยมีวัตถุประสงค์เพื่อการศึกษา ชื่นชม และเพลิดเพลินไปกับทัศนียภาพ สภาพธรรมชาติ สภาพสังคมวัฒนธรรม วิถีชีวิตของคนในท้องถิ่น บนพื้นฐานของความรู้และความรับผิดชอบต่อระบบนิเวศน์” (การท่องเที่ยวแห่งประเทศไทย, 2538)

การท่องเที่ยวเชิงอนุรักษ์หรือการท่องเที่ยวธรรมชาติมีแนวโน้มของการขยายตัวในอัตราที่สูง เนื่องจากกระแสความสนใจด้านสิ่งแวดล้อมและธรรมชาติที่มีมากยิ่งขึ้น ประกอบกับความต้องการที่จะหนีความแออัดในเขตเมืองเพื่อหาสถานที่พักผ่อนที่เงียบสงบและเป็นธรรมชาติ จึงส่งผลให้การท่องเที่ยวเชิงอนุรักษ์ได้รับความนิยมมากขึ้นทุกวันโดยแหล่งธรรมชาติของภาคใต้ที่มีศักยภาพได้แก่ อุทยานแห่งชาติเขาสก (สุราษฎร์ธานี) หมู่บ้านคีรีวง (นครศรีธรรมราช) เป็นต้น

2.4 การค้าชายแดน

ปัจจุบันการค้า ชายแดนนับว่ามีความสำคัญยิ่ง นอกเหนือไปจากการค้าระหว่างประเทศที่มีการนำเข้า- ส่งออกทางท่าเรือและท่าอากาศยานต่าง ๆ ประเทศไทยมีการทำการค้าชายแดนกับประเทศเพื่อนบ้านต่าง ๆ ที่อยู่ติดกับชายแดนทั้ง 5 ประเทศ คือ พม่า ลาว จีน ดอนใต้ กัมพูชา และมาเลเซีย

การค้าชายแดนโดยลักษณะทั่วไปแยกได้ 3 ลักษณะดังนี้

1. การค้าชายแดนโดยชาวบ้านทั้งสองประเทศ ซื้อขายของอุปโภคบริโภคที่ใช้ในชีวิตประจำวัน
2. การค้าชายแดนที่เป็นการซื้อขายรายเล็ก ๆ เพื่อนำไปขายต่อหากำไร
3. การค้าชายแดนที่เป็นการค้าขายรายใหญ่ ๆ มีมูลค่านำเข้า-ส่งออกสูง ทำในรูปแบบนิติบุคคล เช่น การนำเข้าไม้ การส่งออกยางพารา หรือสินค้าอุปโภคบริโภคที่มีมูลค่ามาก เป็นต้น

สำหรับการค้าชายแดนไทย -มาเลเซีย นั้น ประเทศไทยมีจังหวัดชายแดนที่ติดกับประเทศมาเลเซีย 5 จังหวัด ได้แก่ สงขลา ปัตตานี ยะลา นราธิวาส และสตูล มีระยะทางยาวรวม 672 กิโลเมตร การค้าชายแดนด้านมาเลเซีย มีการทำการค้าอย่างเป็นระบบมาตรฐาน และมี

การขนส่งทั้งทางรถยนต์และรถไฟ มูลค่าการค้าชายแดนมาเลเซียมีมูลค่ามากกว่าการค้าชายแดนกับประเทศอื่น ๆ

2.5 ภาคการเงิน

สถาบันการเงินที่เปิดดำเนินการในเขตภาคใต้เป็นสำนักงานสาขา ซึ่งมีสำนักงานใหญ่อยู่ในกรุงเทพมหานคร ปัจจุบันสถาบันการเงินที่สำคัญที่ดำเนินการในภาคใต้มี ธนาคารพาณิชย์ ธนาคารออมสิน บริษัทหลักทรัพย์ ธนาคารเพื่อการเกษตรและสหกรณ์การเกษตร สถาบันธนาภิบาล สหกรณ์ออมทรัพย์ ธนาคารอาค วรสงเคราะห์ ธนาคารเพื่อการส่งออกและนำเข้าแห่งประเทศไทย และธนาคารพัฒนาวิสาหกิจขนาดกลางและขนาดย่อมแห่งประเทศไทย

ในบรรดาสถาบันการเงินต่าง ๆ ธนาคารพาณิชย์นับว่ามีบทบาทต่อท้องถิ่นมากที่สุด โดยณ สิ้นปี 2552 มีสาขานิติพาณิชย์เปิดดำเนินการในเขตภาคใต้ทั้งสิ้น 683 สำนักงาน โดยเปิดดำเนินการในจังหวัดสุราษฎร์ธานี มากที่สุด 132 สำนักงาน รองลงมาได้แก่ จังหวัด ภูเก็ต และสงขลา มีสาขานิติพาณิชย์ 122 สำนักงาน และ 111 สำนักงาน ตามลำดับ

เมื่อพิจารณาโครงสร้างของเงินฝาก ปี 2552 ปรากฏว่าเงินฝากส่วนใหญ่เป็นเงินฝากออมทรัพย์ และเงินฝากประจำ โดยมีสัดส่วนถึงร้อยละ 50.1 และ 45.3 ของเงินฝากทั้งหมด ส่วนสินเชื่อส่วนใหญ่เป็นเงินให้กู้ ยืม คิดเป็นสัดส่วนร้อยละ 74.2 ของสินเชื่อทั้งหมด ขณะที่เงินเบิกเกินบัญชีมีสัดส่วนเหลือร้อยละ 13.8 ของสินเชื่อทั้งหมด