



ภาวะเศรษฐกิจและการเงินภาคใต้

เดือนกุมภาพันธ์ 2554

สำนักงานภาคใต้
มีนาคม 2554

สารบัญ

ส่วนที่ 1 สรุปภาวะเศรษฐกิจภาคใต้.....	3
ส่วนที่ 2 ภาวะเศรษฐกิจและการเงินภาคใต้	5
1. ภาคเกษตรกรรมและอุตสาหกรรมต่อเนื่อง	5
2. ภาคบริการท่องเที่ยว.....	11
3. การจ้างงานและการจัดหางานของรัฐ	12
4. การอุปโภคบริโภคภาคเอกชน	14
5. การลงทุนภาคเอกชน	15
6. ภาคการคลัง.....	17
7. การค้าต่างประเทศ	19
8. การเงิน.....	20
9. ระดับราคา.....	22

ภาวะเศรษฐกิจและการเงินภาคใต้ เดือนกุมภาพันธ์ 2554

ส่วนที่ 1 สรุปภาวะเศรษฐกิจภาคใต้

เศรษฐกิจภาคใต้โดยรวมขยายตัวในอัตราที่ชะลอลง ตามภาคการท่องเที่ยวที่ชะลอลง ขณะที่ผลผลิตเกษตรและอุตสาหกรรมปรับลดลง อย่างไรก็ตาม ยังมีปัจจัยสนับสนุนจากการอุปโภคบริโภคภาคเอกชนที่ยังคงขยายตัวตามรายได้ของเกษตรกรที่อยู่ในระดับสูง จากราคาสินค้าเกษตรสำคัญทั้งยางและปาล์มน้ำมัน ส่วนดัชนีราคาผู้บริโภคทั่วไปเพิ่มขึ้นร้อยละ 3.3 ตามราคาสินค้าในหมวดยานพาหนะและน้ำมันเชื้อเพลิง

รายละเอียดของภาวะเศรษฐกิจภาคใต้ มีดังนี้

ภาคการผลิต ผลผลิตภาคการเกษตรลดลง แม้ยางและปาล์มน้ำมันปรับตัวดีขึ้น แต่ยังไม่เพียงพอความต้องการส่งผลให้ดัชนีราคาพืชผลแรงตัวขึ้นต่อเนื่องจากเดือนก่อนที่ร้อยละ 78.0 โดยราคายางและปาล์มน้ำมันเพิ่มขึ้นถึงร้อยละ 81.8 และ 116.6 ทำให้รายได้เกษตรกรปรับเพิ่มขึ้น ทางด้านผลผลิตอุตสาหกรรมลดลงร้อยละ 3.0 ปรับตัวดีขึ้นจากเดือนก่อนที่ผลผลิตลดลงร้อยละ 5.9 เนื่องจากการผลิตอาหารทะเลบรรจุกระป๋อง ไหมยางพารา และตึก ที่ขยายตัว รวมทั้งยางแปรรูป น้ำมันปาล์มดิบ และอาหารแช่แข็ง ปรับตัวดีขึ้น ส่วนถลุงมีอย่างลดกำลังการผลิตจากวัตถุดิบไม่เพียงพอและราคาสูง

ภาคการท่องเที่ยว จำนวนนักท่องเที่ยวต่างประเทศเดินทางผ่านด่านตรวจคนเข้าเมืองในภาคใต้ เพิ่มขึ้นจากเดือนเดียวกันปีก่อนร้อยละ 22.8 ผลจากเศรษฐกิจของประเทศที่เป็นตลาดหลักฟื้นตัว และนักท่องเที่ยวมั่นใจในความปลอดภัย แต่ชะลอลงจากเดือนก่อนที่มีนักท่องเที่ยวเพิ่มขึ้นร้อยละ 29.9 โดยชะลอลงทั้งการท่องเที่ยวฝั่งอันดามัน และภาคใต้ชายแดน

การอุปโภคบริโภคภาคเอกชน ขยายตัวตามเครื่องใช้หมวดยานยนต์ และภาษีมูลค่าเพิ่มที่จัดเก็บได้เพิ่มขึ้น ตามรายได้จากภาคเกษตรที่ขยายตัว และการปรับขึ้นค่าจ้างขั้นต่ำ

การลงทุนภาคการก่อสร้าง ขยายตัวชะลอลง โดยเพิ่มขึ้นจากเดือนเดียวกันปีก่อนร้อยละ 16.4 ตามพื้นที่ได้รับอนุญาตก่อสร้างเพื่อการบริการ/ขนส่ง และอื่น ๆ ส่วนพื้นที่การก่อสร้างเพื่อการพาณิชย์ลดลง ขณะที่จำนวนเงินลงทุนรวมของกิจการที่ได้รับการส่งเสริมการลงทุนรายใหม่ลดลงร้อยละ 89.6

การส่งออก ขยายตัวสูงตามการเพิ่มขึ้นของมูลค่าส่งออกยางพาราเป็นสำคัญ รวมทั้งน้ำมันดิบและตึก ขณะที่ มูลค่าส่งออกสินค้าอิเล็กทรอนิกส์ ปรับตัวลดลง ด้านการนำเข้าชะลอลง ตามมูลค่าการนำเข้าเครื่องจักรและอุปกรณ์ที่ชะลอลง ส่วนการนำเข้าอิเล็กทรอนิกส์ปรับตัวลดลง อย่างไรก็ตามการนำเข้าสัตว์น้ำแช่แข็งเร่งตัวขึ้น

การค้าผ่านด่านชายแดนไทย-มาเลเซีย มูลค่าการส่งออกเร่งตัวต่อเนื่อง โดยเพิ่มขึ้นจากเดือนเดียวกันปีก่อนร้อยละ 34.4 ตามการเพิ่มขึ้นของสินค้าหมวดยางพารา เป็นสำคัญ รวมทั้งเครื่องใช้ไฟฟ้าและอุปกรณ์ สื่อบันทึกข้อมูล ขณะที่การนำเข้าเพิ่มขึ้นร้อยละ 2.0 ตามการเพิ่มขึ้นของมูลค่านำเข้าสื่อบันทึกข้อมูลเป็นสำคัญ

ทางด้านสินเชื่อของสาขาธนาคารพาณิชย์ขยายตัวร้อยละ 13.8^E ตามความต้องการเงินทุนหมุนเวียน ที่เพิ่มขึ้นจากราคาวัตถุดิบที่สูงขึ้นและสินเชื่ออุปโภคบริโภคที่เพิ่มขึ้น ขณะเดียวกันเงินฝากขยายตัวร้อยละ 12.2^E เป็นผลจากการขยายฐานเงินฝากเพื่อรองรับการขยายตัวของสินเชื่อ

ด้านดัชนีราคาผู้บริโภคทั่วไปเพิ่มขึ้นร้อยละ 3.3 ตามราคาขายปลีกน้ำมันเชื้อเพลิง เป็นสำคัญ ขณะที่หมวดอาหารและเครื่องดื่ม เพิ่มขึ้นในอัตราชะลอตัว ตามการชะลอตัวของราคาน้ำมันสัตว์ ผักและผลไม้ แม้ว่าราคาสินค้า อาหารสำเร็จรูป เครื่องประกอบอาหาร ปลาและสัตว์น้ำ จะเร่งขึ้นก็ตาม

ส่วนที่ 2 ภาวะเศรษฐกิจและการเงินภาคใต้

1. ภาคเกษตรกรรมและอุตสาหกรรมต่อเนื่อง

1.1 ยางพาราและอุตสาหกรรมต่อเนื่อง

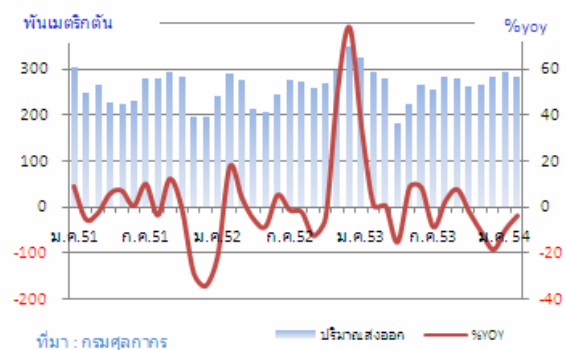
เดือนกุมภาพันธ์ 2554 ผลผลิตยางพาราของไทยเพิ่มขึ้นเล็กน้อย เนื่องจากราคายางที่สูงจูงใจให้เกษตรกรยังคงกรีดยางแม้จะเข้าสู่ช่วงฤดูยางผลัดใบในบางพื้นที่ก็ตาม ขณะที่ความต้องการใช้ยางยังมีต่อเนื่อง โดยเฉพาะจีน ซึ่งเป็นประเทศผู้ใช้อย่างรายใหญ่ เร่งซื้อวัตถุดิบเพื่อเพิ่มสต็อก เพราะคาดว่าผลผลิตจะน้อยลงในช่วงฤดูยางผลัดใบ ผู้ประกอบการในประเทศจึงเร่งซื้อเพื่อส่งมอบตามสัญญาซื้อขายล่วงหน้า ทำให้ราคายางปรับตัวสูงขึ้นเป็นประวัติการณ์

แนวโน้มราคายาง คาดว่าจะยังคงอยู่ในระดับสูงจากความต้องการใช้ที่ยังมีต่อเนื่อง อย่างไรก็ตาม ราคายางที่ปรับตัวสูงมากขึ้นต่อเนื่องจะทำให้จีนนำยางในสต็อกมาใช้แทนการนำเข้าใหม่ รวมทั้งปัญหาความไม่สงบในตะวันออกกลางเริ่มขยายตัวไปยังประเทศต่าง ๆ ทำให้นักลงทุนในตลาดล่วงหน้าเริ่มกังวลว่าการขยายตัวของเศรษฐกิจโลกอาจจะชะลอลง ซึ่งจะส่งผลกระทบต่ออุตสาหกรรมยานยนต์และการใช้ยาง

1) การผลิตและราคา¹

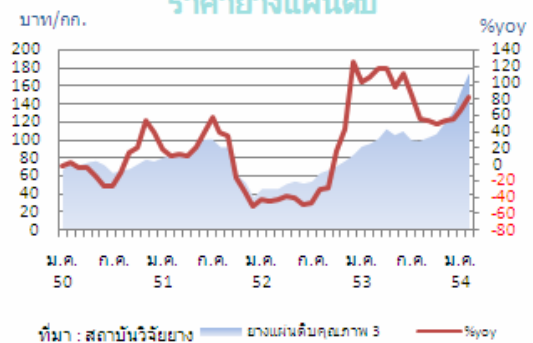
ผลผลิตยางพาราของประเทศในเดือนกุมภาพันธ์ 2554 มีจำนวน 283,213 เมตริกตัน² เพิ่มขึ้นจากเดือนเดียวกันปีก่อนร้อยละ 2.0 แม้ว่าภาคใต้ฝั่งตะวันตกเริ่มเข้าสู่ฤดูยางผลัดใบก็ตาม เนื่องจากราคายางที่สูง ทำให้เกษตรกรไม่หยุดกรีดยางในช่วงยางผลัดใบ แต่ผลผลิตยังไม่เพียงพอกับความต้องการใช้ยางของอุตสาหกรรมยางล้อ ประกอบกับราคาน้ำมันดิบตลาดโลกเคลื่อนไหวอยู่ในระดับสูง ทำให้ราคายางแผ่นดิบสูงเป็นประวัติการณ์ที่ 183.64 บาทเมื่อวันที่ 21 กุมภาพันธ์ 2554 และราคายางแผ่นดิบคุณภาพ 3 ที่ตลาดกลางยางพาราหาดใหญ่ เดือนนี้เฉลี่ยก็โตรั่มละ 174.44 บาท เพิ่มขึ้นจากเดือนเดียวกันปีก่อนร้อยละ 81.8 สูงกว่าเดือนก่อนที่ราคาเพิ่มขึ้นร้อยละ 56.6

ปริมาณส่งออกยางแปรรูปรวมยางคอมพาวนด์



ที่มา : กรมศุลกากร

ราคายางแผ่นดิบ



ที่มา : สถาบันวิจัยยาง

¹ IRSG , Rubber Industry Report , Jan-Mar 2011 : Year 2010 World NR supply = 10,291,000 tonnes , World NR demand = 10,671,000 tonnes

² ตัวเลขพยากรณ์จากสำนักงานเศรษฐกิจการเกษตร

2) อุตสาหกรรมยาง

การผลิตลดลง ขณะที่ความต้องการใช้ยางยังมีต่อเนื่องทั้งภายในประเทศและต่างประเทศ โดยเฉพาะภาคอุตสาหกรรมยานยนต์ขยายตัวอย่างแข็งแกร่ง โดยในเดือนนี้มีปริมาณส่งออกยางแปรรูปรวมยางคอมพาวด์ทั้งประเทศมีจำนวน 284,642.0 เมตริกตัน เมื่อเทียบกับเดือนเดียวกันปีก่อนลดลงร้อยละ 3.5 เนื่องจากการผลิตลดลงเกือบทุกอุตสาหกรรมตามการส่งออกไปยังตลาดจีนและมาเลเซียที่ลดลงร้อยละ 0.3 และร้อยละ 28.5 ตามลำดับ ขณะที่ส่งออกไปสหรัฐอเมริกาและญี่ปุ่นเพิ่มขึ้นร้อยละ 11.3 และ 6.5 ตามลำดับ อย่างไรก็ตามในส่วนของการนำเข้ายางชั้นและยางแท่งเพิ่มขึ้นตามความต้องการจากจีนที่เพิ่มขึ้นร้อยละ 90.5 และร้อยละ 52.1 ตามลำดับ

ผลิตภัณฑ์ยาง การผลิตขยายตัว โดยเดือนนี้ การส่งออกหมวดผลิตภัณฑ์ยางมีปริมาณ 93,314.2 เมตริกตัน มูลค่า 14,202.2 ล้านบาท เมื่อเทียบกับเดือนเดียวกันปีก่อนเพิ่มขึ้นร้อยละ 8.1 และ 20.8 ตามลำดับ โดยผลิตภัณฑ์ยางที่สำคัญ ได้แก่ **ยางยานพาหนะ** โดยปริมาณและมูลค่าส่งออกเพิ่มขึ้นร้อยละ 13.9 และ 25.4 จากการเติบโตของอุตสาหกรรมยานยนต์โลก จะเห็นได้จากยอดการจำหน่ายรถของจีนเพิ่มขึ้นร้อยละ 34.0 และสหรัฐอเมริกาเพิ่มขึ้นร้อยละ 27.0 สำหรับ**ถุงมือยาง** จากราคาน้ำยางชั้นซึ่งเป็นวัตถุดิบราคาสูงมาก ทำให้โรงงานถุงมือยางส่วนใหญ่ลดกำลังการผลิตลง บางแห่งหยุดการผลิตชั่วคราว ผู้ประกอบการต้องเจรจาขอปรับราคากับลูกค้าในคำสั่งซื้อใหม่ และหันไปใช้วัตถุดิบยางสังเคราะห์ทดแทนเพิ่มขึ้น ปริมาณส่งออกถุงมือยางในเดือนนี้เมื่อเทียบกับเดือนเดียวกันปีก่อนลดลงร้อยละ 4.1 ส่วนมูลค่าเพิ่มขึ้นร้อยละ 15.9

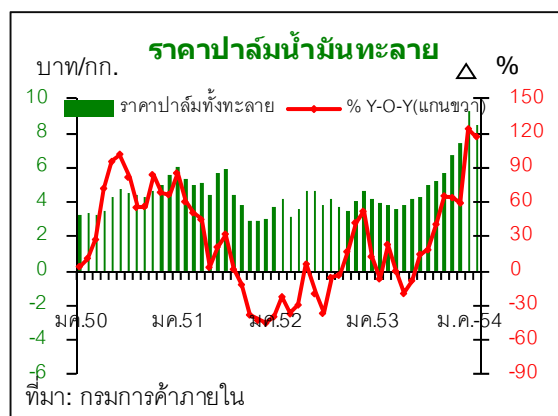
ไม้ยางพาราแปรรูปและเฟอร์นิเจอร์ไม้ สถานการณ์ราคาขายพาราที่สูงมาก ทำให้เกษตรกรชะลอการโค่นยางเพื่อขายให้โรงงานแปรรูปไม้ยางพารา ในขณะที่ตลาดยังคงมีความต้องการซื้อไม้ยางพาราค่อนข้างสูง ทำให้เกิดการแข่งขันกันซื้อไม้ยางจากเกษตรกร โดยปริมาณการส่งออกไม้แปรรูปและเฟอร์นิเจอร์ไม้ทั้งประเทศ มีปริมาณ 285,740.9 เมตริกตัน มูลค่า 3,857.6 ล้านบาท ลดลงจากเดือนเดียวกันปีก่อนร้อยละ 5.0 และ 0.7 ตามลำดับ เป็นการส่งออกผ่านด่านทางภาคใต้ปริมาณ 156,545.8 เมตริกตัน มูลค่า 1,787.8 ล้านบาท

1.2 ปาล์มน้ำมันและอุตสาหกรรมต่อเนื่อง

เดือนกุมภาพันธ์ถึงแม้ผลผลิตปาล์มน้ำมันจะปรับตัวดีขึ้นจากเดือนก่อน แต่ยังคงไม่เพียงพอต่อความต้องการที่ยังมีต่อเนื่อง ส่งผลให้ราคาผลปาล์มและน้ำมันปาล์มดิบยังทรงตัวในระดับสูง นอกจากนี้ ราคาอ้างอิงในตลาดมาเลเซียยังคงอยู่ในระดับสูง จากความกังวลว่าผลผลิตจะตึงตัว กอปรกับราคาน้ำมันดิบ (crude oil) ปรับสูงกว่าบาร์เรลละ 100 ดอลลาร์

(1) การผลิตและการค้าปาล์มน้ำมันภายในประเทศ

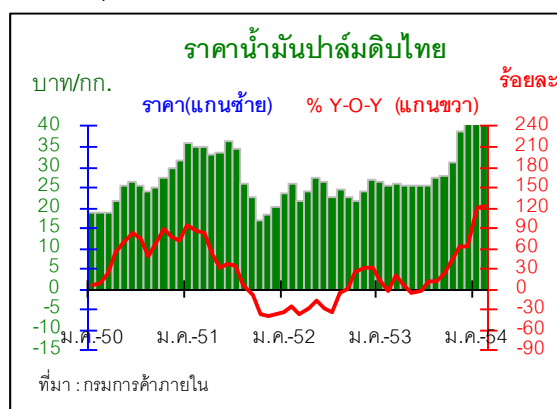
เดือนกุมภาพันธ์ผลผลิตปาล์มสดในประเทศออกสู่ตลาดจำนวน 509,053 เมตริกตัน ปรับตัวดีขึ้นจากเดือนก่อน แต่ยังคงลดลงจากเดือนเดียวกันปีก่อนร้อยละ 32.2 ทำให้โรงงานแข่งขันกัน



รับซื้อ จนราคาซื้อผลปาล์มทะเลลายในแหล่งผลิตสำคัญเพิ่มขึ้นสูงเป็นประวัติการณ์อยู่ที่กิโลกรัมละ 11.68 บาทในต้นเดือนซึ่งเป็นช่วงที่การนำเข้าจำนวน 120,000 เมตริกตัน ตามที่ได้รับอนุมัติจากภาครัฐ เมื่อวันที่ 1 ก.พ.2554 ยังไม่มีความคืบหน้า ทำให้ราคาเดือนกุมภาพันธ์เฉลี่ยกิโลกรัมละ 8.49 บาท เพิ่มขึ้นจากเดียวกันปีก่อนร้อยละ 116.6

(2) อุตสาหกรรมน้ำมันปาล์มดิบ

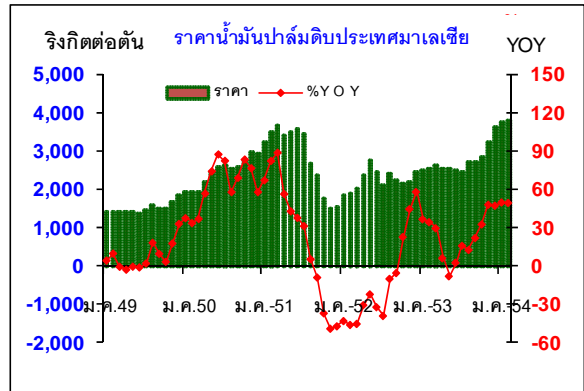
ผลผลิตน้ำมันปาล์มดิบที่โรงงานในภาคใต้สกัดได้มีจำนวน 70,998.2 เมตริกตัน ลดลงจากเดือนเดียวกันปีก่อนร้อยละ 38.0 ตามปริมาณวัตถุดิบและเปอร์เซ็นต์การให้น้ำมัน ส่วนราคาน้ำมันปาล์มดิบขายส่งถึงโรงกลั่นในเดือนนี้ เฉลี่ยกิโลกรัมละ 57.07 บาท เพิ่มขึ้นจากเดือนเดียวกันปีก่อนร้อยละ 121.8 โดยราคาซื้อขายมีสถิติสูงสุดที่กิโลกรัมละ 71.63 บาทในสัปดาห์แรกของเดือน ซึ่งเป็นช่วงที่น้ำมันปาล์มที่นำเข้ารอบแรกจำนวน 30,000 เมตริกตัน ยังไม่กระจายออกสู่ตลาด อย่างไรก็ตาม หลังจากการนำเข้าน้ำมันปาล์ม ปัญหาขาดแคลนน้ำมันปาล์มยังไม่บรรเทาลง คณะกรรมการนโยบายปาล์มแห่งชาติ (กนป.) จึงได้ประชุมเพื่อแก้ไขปัญหาและมีมติเพิ่มเติม ดังนี้



- ให้คงมติการนำเข้าน้ำมันปาล์มแยกไข (crude palm olein) 120,000 เมตริกตัน ตามที่ กนป. ได้มีมติวันที่ 1 ก.พ.2554 แต่พิจารณานำเข้าเป็นงวด ๆ ตามสถานการณ์ที่ กนป. เห็นสมควร
- การนำเข้าน้ำมันปาล์มงวดแรกให้นำเข้าน้ำมันปาล์มดิบแยกไข 30,000 เมตริกตัน โดยให้โรงกลั่นน้ำมันปาล์มบริสุทธ์เป็นผู้นำเข้า องค์การคลังสินค้า (อคส.) เป็นผู้กำกับ ควบคุม
- ให้สมาคมโรงงานสกัดน้ำมันปาล์มร่วมมือจัดส่งน้ำมันปาล์มดิบปริมาณ 10,000 เมตริกตัน ให้โรงกลั่นน้ำมันปาล์มบริสุทธ์ในราคา 44.75 บาทต่อกิโลกรัม และโรงงานสกัดน้ำมันปาล์มรับซื้อผลปาล์มน้ำมันในราคาขั้นต่ำกิโลกรัมละ 7.00 บาท
- ให้โรงงานผลิตไบโอดีเซลจัดสรรน้ำมันปาล์มดิบให้โรงกลั่นน้ำมันปาล์มบริสุทธ์เยี่ยมเป็นการชั่วคราวปริมาณ 5,000 เมตริกตัน แล้วดำเนินการเช่นเดียวกับน้ำมันปาล์ม 10,000 เมตริกตัน
- กำหนดราคาจำหน่ายน้ำมันปาล์มบริสุทธ์ลิตรละ 47.00 บาท ทั้งชนิดบรรจุขวด ปี๊บ และถุง ทั้งนี้ ภาครัฐจะชดเชยส่วนต่างระหว่างต้นทุนการผลิตและราคาจำหน่ายน้ำมันปาล์มบริสุทธ์ โดยน้ำมันปาล์มบริสุทธ์ที่ผลิตจากน้ำมันปาล์มนำเข้าปริมาณ 30,000 เมตริกตัน ชดเชยลิตรละ 5.00 บาท ส่วนน้ำมันปาล์มบริสุทธ์ที่ผลิตจากน้ำมันปาล์มดิบในประเทศ 15,000 เมตริกตัน ชดเชยลิตรละ 9.50 บาท
- สำหรับการนำเข้าน้ำมันปาล์มดิบแยกไข (Crude Palm Olein) งวดแรกจำนวน 30,000 เมตริกตัน ตามมติ กนป. เมื่อวันที่ 22 กุมภาพันธ์ 2554 ผลการประมูลจัดซื้อเมื่อวันที่ 23 กุมภาพันธ์ 2554 ปรากฏว่าบริษัท Wilmar Trading Pte.Ltd. เสนอราคาขายต่ำสุดที่เมตริกตันละ 1,258 ดอลลาร์สหรัฐฯ ต่อตัน หรือกิโลกรัมละ 38.24 บาท (อัตราแลกเปลี่ยน 30.72 บาทต่อดอลลาร์สหรัฐฯ) ดังนั้น การชดเชยจึงปรับลดลงเหลือลิตรละ 3.20 บาท คิดเป็นวงเงิน 72.32 ล้านบาท (น้ำมันบริสุทธ์ 22.6 ล้านลิตร x 3.20 บาทต่อลิตร)

ด้านการส่งออกน้ำมันปาล์มดิบของไทยมีจำนวน 168 เมตริกตัน มูลค่า 5.6 ล้านบาท เพิ่มขึ้นจากเดือนเดียวกันปีก่อนที่ส่งออกเพียง 90 กิโลกรัม มูลค่า 9,803 บาท โดยเดือนนี้ส่งไปเนเธอร์แลนด์และฮ่องกง สัดส่วนร้อยละ 99.98 และร้อยละ 0.02 ตามลำดับ ส่วนการส่งออกน้ำมันปาล์มบริสุทธิ์มีจำนวน 863.7 เมตริกตัน มูลค่า 54.9 ล้านบาท ลดลงจากเดือนเดียวกันปีก่อนร้อยละ 79.9 และร้อยละ 62.5 ตามลำดับ ส่วนใหญ่ส่งไปพม่าร้อยละ 89.4 จีนร้อยละ 10.4

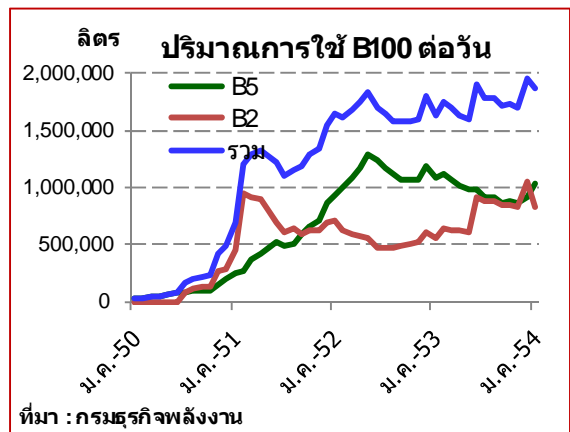
สำหรับราคาอ้างอิงในตลาดมาเลเซียเดือนกุมภาพันธ์นี้ เฉลี่ยเมตริกตันละ 3,811.00 ริงกิตต่อเมตริกตันสูงกว่าเดือนเดียวกันปีก่อนร้อยละ 49.5 เนื่องจากตลาดมีความกังวลว่าผลผลิตจะดิ่งตัวจากภาวะน้ำท่วมในรัฐยะโฮร์และซาบฮ์ซึ่งเป็นพื้นที่เพาะปลูกสำคัญ ทำให้ถนนถูกตัดขาด การเก็บเกี่ยวต้องหยุดชะงัก กอปรกับสต็อกเดือนมกราคมลดต่ำในรอบ 6 เดือน นอกจากนี้ยังมีแรงหนุนจากราคาน้ำมันดิบที่อยู่เหนือบาร์เรลละ 100 ดอลลาร์ และกระทรวงเกษตรของสหรัฐ (USDA) รายงานสต็อกน้ำมันถั่วเหลืองตึงตัวและพยากรณ์ผลผลิตถั่วเหลืองของอาร์เจนตินาลดลง อย่างไรก็ตาม ผลผลิตน้ำมันปาล์มดิบเดือนกุมภาพันธ์ของมาเลเซียปรับเพิ่มขึ้นจากเดือนก่อนร้อยละ 3.5 มาอยู่ที่ 1.09 ล้านเมตริกตัน ส่งผลให้สต็อกเพิ่มขึ้นจากเดือนก่อนร้อยละ 4.2 ขณะที่การส่งออกลดลงร้อยละ 8.5 คาดว่าจะสร้างแรงกดดันให้ราคาลดลงในเดือนหน้า



(3) ไบโอดีเซล

ปริมาณการใช้น้ำมัน B100³ เดือนมกราคม 2554 แยกเป็น B100 เพื่อผสมน้ำมันดีเซลหมุนเร็ว (B3) 32.30 ล้านลิตร หรือ 1.04 ล้านลิตร/วัน ลดลงจากเดือนก่อนร้อยละ 0.6 ส่วน B100 เพื่อผสมน้ำมันดีเซลหมุนเร็ว (B5) มีจำนวน 25.58 ล้านลิตร หรือ 0.83 ล้านลิตร/วัน ลดลงจากเดือนก่อนร้อยละ 9.2

ทั้งนี้ ปริมาณการจำหน่ายน้ำมันไบโอดีเซล (B100) เพื่อผลิตเป็นน้ำมัน B3 และ B5 เดือนมกราคมมีปริมาณ 1.7 ล้านลิตรต่อวัน ลดลงจากเดือนก่อนร้อยละ 11.7 โดยราคาขายปลีกเดือนนี้ลิตรละ 52.88 บาท เพิ่มขึ้นจากลิตรละ 31.96 ของเดือนก่อนตามต้นทุนวัตถุดิบที่เพิ่มขึ้น



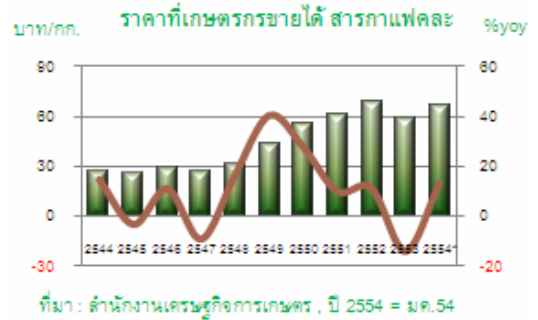
³ คำนวณจากยอดจำหน่ายน้ำมัน

(ที่มา : WWW.MPOB.GOV.MY , WWW.AGRA-NET.COM , กรมการค้าภายใน, กระทรวงพลังงาน)

อนึ่ง เพื่อลดผลกระทบจากปัญหาราคาน้ำมันปาล์มแพงและลดปัญหาการขาดแคลนน้ำมันปาล์มดิบ รัฐบาลได้ชะลอการจำหน่ายน้ำมันดีเซลหมุนเร็วปี 5 ตั้งแต่เดือนกุมภาพันธ์-มีนาคม 2554 และปรับสัดส่วนการผสมน้ำมันดีเซลหมุนเร็วกับปี 100 จาก 3% เหลือเพียง 2% เป็นการชั่วคราวตั้งแต่ 1 - 31 มีนาคม 2554

1.3 กาแฟ

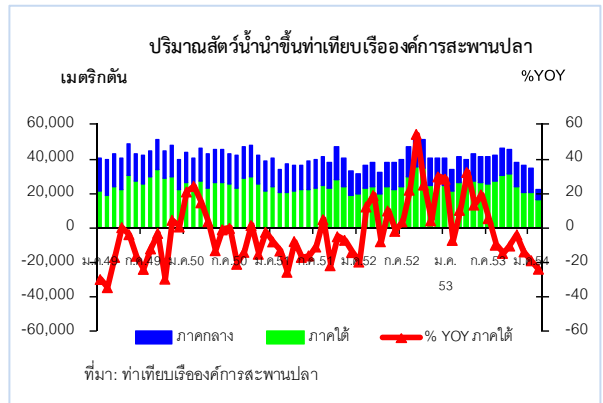
เดือนกุมภาพันธ์ 2554 ผลผลิตกาแฟมีปริมาณ 18,492 เมตริกตัน คิดเป็นร้อยละ 41.1 ของผลผลิตทั้งปี เมื่อเทียบกับเดือนเดียวกันปีก่อนผลผลิตลดลงร้อยละ 10.7 ส่งผลให้ราคาเมล็ดกาแฟดิบที่เกษตรกรขายได้ในเดือนนี้เฉลี่ย 76.87 บาท/กิโลกรัม เพิ่มขึ้นจากเดือนเดียวกันปีก่อนร้อยละ 25.8



1.4 ประมงและอุตสาหกรรมต่อเนื่อง

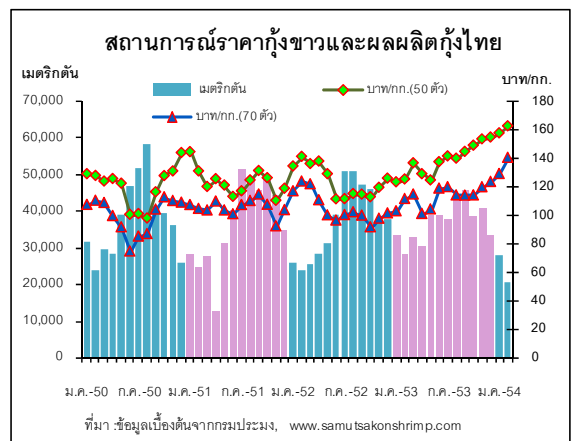
(1) ประมงทะเล

ปริมาณสัตว์น้ำที่นำขึ้นท่าเทียบเรือขององค์การสะพานปลามีจำนวน จำนวน 27,189.3 เมตริกตัน และมูลค่า 902.8 ล้านบาท ลดลงจากเดือนเดียวกันปีก่อนร้อยละ 20.6 และ 20.3 ตามลำดับ สำหรับปริมาณสัตว์น้ำจากการทำประมงทะเลในภาคใต้มีจำนวน 16,294.2 เมตริกตัน และมูลค่า 624.1 ล้านบาท ลดลงจากเดือนเดียวกันปีก่อนร้อยละ 23.7 และ 17.7 ตามลำดับ ผลจากปริมาณสัตว์น้ำที่นำขึ้นท่าเทียบเรือสงขลา และระนองลดลงจากเดือนเดียวกันปีก่อนร้อยละ 40.7 และ 42.1 เป็นสำคัญ เนื่องจากการไปทำประมงนอกน่านน้ำปริมาณสัตว์น้ำลดน้อยลงและใช้ระยะเวลามากขึ้น



(2) การเพาะเลี้ยงกุ้ง

เดือนกุมภาพันธ์ผลผลิตกุ้งขาวออกสู่ตลาดลดลงต่อเนื่อง โดยผลผลิตกุ้งทั้งประเทศและภาคใต้ ลดลงจากระยะเดียวกันปีก่อนร้อยละ 26.8 และ 32.5 ตามลำดับ เนื่องจากเกษตรกรผู้เลี้ยงกุ้งชะลอการเลี้ยงในช่วงปลายปีที่ผ่านมา เพราะไม่มั่นใจในสภาพอากาศ ส่งผลให้ราคากุ้งขาวเร่งตัวทำสถิติสูงสุดอีกครั้งในเดือนนี้ โดยราคาเฉลี่ยกุ้งขาวที่ตลาดทะเลไทยขนาด 50 และ 70 ตัว/กิโลกรัม อยู่ที่กิโลกรัมละ 162.89 และ 141.05 บาท เพิ่มขึ้นจากระยะ



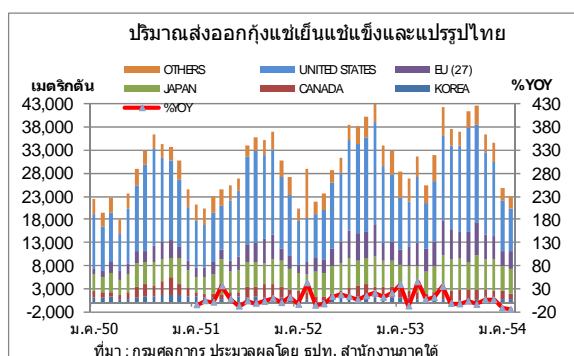
เดียวกันปีก่อนร้อยละ 30.1 และ 26.2 ตามลำดับ และเมื่อเทียบกับเดือนก่อนเพิ่มขึ้นร้อยละ 3.2 และ 8.9

สำหรับแนวโน้ม คาดว่าในเดือนมีนาคมผลผลิตกุ้งจะออกสู่ตลาดมากขึ้นแต่ในปริมาณไม่มากนัก ขณะที่ราคาจะทรงตัวอยู่ในระดับสูงต่อเนื่องจนกว่าจะถึงช่วงผลผลิตรอบใหม่ออกสู่ตลาดอีกครั้ง

(3) อุตสาหกรรมต่อเนื่อง

(3.1) อาหารทะเลแช่เย็นแช่แข็งและแปรรูป

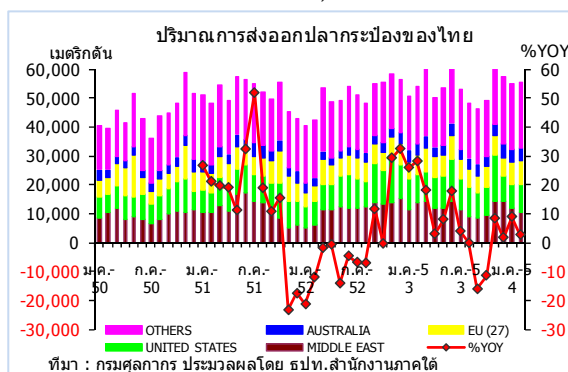
เหตุการณ์ทางการเมืองในตะวันออกกลาง ส่งผลกระทบต่อทำให้ปริมาณการส่งออกอาหารทะเลแช่เย็นแช่แข็งและแปรรูปลดลง โดยมีปริมาณ 56,852.1 เมตริกตัน ลดลงจากระยะเดียวกันปีก่อนร้อยละ 1.7 และมูลค่า 9,457.9 ล้านบาท เพิ่มขึ้นจากเดือนเดียวกันปีก่อนร้อยละ 3.2 สำหรับการส่งออกกุ้งซึ่งมีส่วนมูลค่าร้อยละ 59.8 ของอาหารทะเลแช่เย็นแช่แข็งและแปรรูป ผลจากราคากุ้งที่ปรับตัวสูงขึ้น ทำให้ปริมาณและมูลค่าการส่งออกกุ้งแช่เย็นแช่แข็งและแปรรูปลดลงจากเดือนเดียวกันปีก่อนร้อยละ 14.6 และ 0.1 ตามลำดับ ในเดือนนี้การส่งออกอาหารทะเลแช่เย็น แช่แข็งและแปรรูปลดลงในตลาดตะวันออกกลางเป็นสำคัญ ปริมาณและมูลค่าลดลงจากเดือนเดียวกันปีก่อน 993.1 เมตริกตันและ 80.8 ล้านบาท คิดเป็นร้อยละ 36.2 และ 42.0 ตามลำดับ กลุ่มประเทศตะวันออกกลางที่ลดลง เช่น อียิปต์ โอมาน อิสราเอล และคูเวต ลดลงจากเดือนเดียวกันปีก่อนร้อยละ 100 42.4 70.8 และ 61.0 ตามลำดับ ส่วนตลาดญี่ปุ่นปริมาณและมูลค่าเพิ่มขึ้นจากเดือนเดียวกันปีก่อนร้อยละ 2.7 และ 9.4 ตามลำดับ



สำหรับภาคใต้ ซึ่งมีสัดส่วนคิดเป็นร้อยละ 15.3 ของการส่งออกอาหารทะเลแช่เย็นแช่แข็งและแปรรูปทั้งประเทศเดือนนี้ชะลอตัว โดยการส่งออกผ่านด่านศุลกากรในภาคใต้มีปริมาณ 8,737.8 เมตริกตัน ลดลงจากเดือนเดียวกันปีก่อนร้อยละ 4.7 และมูลค่า 1,443.7 ล้านบาท เพิ่มขึ้นจากเดือนเดียวกันปีก่อน ร้อยละ 5.2 ตามลำดับ

(3.2) อาหารทะเลบรรจุกระป๋อง

การส่งออกอาหารทะเลบรรจุกระป๋อง(รวมอาหารทะเล แปรรูปที่บรรจุภาชนะที่อากาศผ่านเข้าออกไม่ได้) ของไทยขยายตัวต่อเนื่องจากเดือนก่อน โดยมีปริมาณ 56,221.8 เมตริกตันและมูลค่า 5,685.9 ล้านบาท เพิ่มขึ้นจากเดือนเดียวกันปีก่อนร้อยละ 0.2 และ 5.7 ตามลำดับ ทั้งนี้ปริมาณการส่งออกอาหารทะเลกระป๋อง ร้อยละ 98.4 เป็นการส่งออกปลากระป๋อง มีปริมาณ 55,361.3 เมตริกตันและมูลค่า 5,434.2 ล้านบาท เพิ่มขึ้นจากเดือนเดียวกันปีก่อนร้อยละ 2.7 และ 10.3 ตามลำดับ โดยขยายตัวทุกตลาดหลัก ยกเว้นตะวันออกกลาง ตลาดส่งออก



หลักที่มีปริมาณเพิ่มขึ้น ได้แก่ สหรัฐอเมริกา สหภาพยุโรป และออสเตรเลีย เพิ่มขึ้นจากเดือนเดียวกันปีก่อน ร้อยละ 0.2 25.7 และ 8.3 ตามลำดับ ส่วนกลุ่มประเทศตะวันออกกลาง ปริมาณลดลงจากเดือนเดียวกันปีก่อนร้อยละ 24.9 โดยเฉพาะเหตุการณ์ทางการเมืองที่อียิปต์มีผลให้ปริมาณลดลง ร้อยละ 48.7

สำหรับปริมาณการส่งออกอาหารทะเลบรรจุกระป๋องผ่านด่านศุลกากรในภาคใต้คิดเป็น สัดส่วนร้อยละ 25.7 ของปริมาณการส่งออกอาหารทะเลบรรจุกระป๋องทั้งหมด มีปริมาณ 14,432.9 เมตริกตัน และมูลค่า 1,498.7 ล้านบาท เพิ่มขึ้นจากเดือนเดียวกันปีก่อนร้อยละ 14.1 และ 16.9 ตามลำดับ ทั้งนี้ปริมาณการส่งออกอาหารทะเลบรรจุกระป๋องร้อยละ 98.7 เป็นการส่งออกปลากระป๋อง มีปริมาณ 14,252.4 เมตริกตัน และมูลค่า 1,412.6 ล้านบาท โดยปริมาณและมูลค่าเพิ่มขึ้นจากเดือนเดียวกันปีก่อนร้อยละ 14.3 และ 15.6 ตามลำดับ

2. ภาคบริการท่องเที่ยว

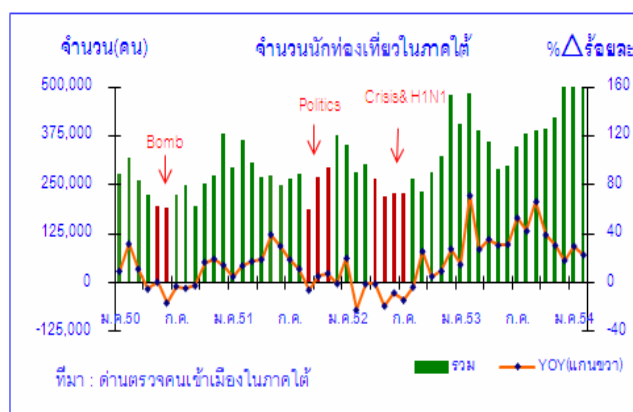
ในเดือนกุมภาพันธ์ 2554 การท่องเที่ยวขยายตัวต่อเนื่อง โดยจำนวนนักท่องเที่ยวต่างประเทศเดินทางผ่านด่านตรวจคนเข้าเมืองในภาคใต้ 595,390 คน เพิ่มขึ้นจากเดือนเดียวกันปีก่อนร้อยละ 22.8 โดยมีอัตราการเข้าพักเฉลี่ยร้อยละ 75.7^P เป็นผลจากเศรษฐกิจของประเทศที่เป็นตลาดนักท่องเที่ยวหลักของภาคใต้ขยายตัวต่อเนื่อง กอปรกับนักท่องเที่ยวเริ่มเข้าใจปัญหาทางการเมืองในประเทศ ทำให้ไม่ส่งผลกระทบมากนัก อย่างไรก็ตาม ผลจากฐานเปรียบเทียบกับที่สูงในช่วงเดียวกันปีก่อน ทำให้จำนวนนักท่องเที่ยวชะลอลงเล็กน้อยจากเดือนก่อนที่เพิ่มขึ้นร้อยละ 29.9

(1) ภาคใต้ฝั่งอันดามัน

การท่องเที่ยวฝั่งอันดามันขยายตัวต่อเนื่อง โดยมีจำนวนนักท่องเที่ยว

ต่างประเทศเดินทางผ่านด่านตรวจคนเข้าเมืองภูเก็ตและกระบี่ เท่ากับ 313,274 คน เพิ่มขึ้นจากเดือนเดียวกันปีก่อนร้อยละ 19.5 โดยจังหวัดภูเก็ตมีจำนวนนักท่องเที่ยวต่างประเทศเดินทางผ่านด่านตรวจคนเข้าเมือง 287,398 คน เพิ่มขึ้นร้อยละ 20.7 เป็นการเพิ่มขึ้นของจำนวนนักท่องเที่ยวจากประเทศจีน รัสเซียและสวีเดน ตามลำดับ โดยมีอัตราการเข้าพักเฉลี่ยร้อยละ 86.7^P

ทั้งนี้ มีจำนวนเที่ยวบินผ่านท่าอากาศยานภูเก็ต 4,965 เที่ยวบิน เพิ่มขึ้นจากเดือนเดียวกันปีก่อนร้อยละ 17.7 เพิ่มสูงขึ้นทั้งเที่ยวบินภายในประเทศและเที่ยวบินระหว่างประเทศ ร้อยละ 16.7 และ



18.6 ตามลำดับ สำหรับผู้โดยสารที่เดินทางเข้าภูเก็ตเพิ่มขึ้นจากเดือนเดียวกันปีก่อนร้อยละ 12.0 ตามการเพิ่มขึ้นของผู้โดยสารระหว่างประเทศ เป็นสำคัญ ขณะที่ผู้โดยสารในประเทศลดลงเล็กน้อย

สำหรับจังหวัดกระบี่ มีนักท่องเที่ยวต่างประเทศเดินทางผ่านด่านตรวจคนเข้าเมืองจำนวน 25,876 คน เพิ่มขึ้นร้อยละ 7.5 ส่วนใหญ่เป็นนักท่องเที่ยวจากประเทศสวีเดน ฟินแลนด์ และมาเลเซีย ตามลำดับ โดยมีอัตราการเข้าพักเฉลี่ยร้อยละ 77.3^P อย่างไรก็ตาม จังหวัดกระบี่มีจำนวนนักท่องเที่ยวชะลอลงจากเดือนก่อนที่เพิ่มขึ้นร้อยละ 25.6 ส่วนหนึ่งเป็นผลจากฐานการเปรียบเทียบที่สูงในช่วงเดียวกันปีก่อน กอปรกับจำนวนนักท่องเที่ยวชาวสิงคโปร์ที่ปรับตัวลดลง

(2) ภาคใต้ชายแดน

การท่องเที่ยวชายแดนภาคใต้ขยายตัวต่อเนื่อง โดยมีจำนวนนักท่องเที่ยวต่างประเทศเดินทางผ่านด่านตรวจคนเข้าเมืองสงขลา นราธิวาส และเบตง จังหวัดยะลา 207,432 คน เพิ่มขึ้นจากเดือนเดียวกันปีก่อนร้อยละ 7.8 เป็นการเพิ่มขึ้นของจำนวนนักท่องเที่ยว ทั้งชาวมาเลเซีย และสิงคโปร์ อย่างไรก็ตาม จำนวนนักท่องเที่ยวชายแดนภาคใต้ ชะลอลงจากเดือนก่อนที่เพิ่มขึ้นร้อยละ 15.3 ส่วนหนึ่งเป็นผลจากฐานการเปรียบเทียบที่สูงในช่วงเดียวกันปีก่อน แต่เมื่อเปรียบเทียบกับเดือนก่อนหน้า จำนวนนักท่องเที่ยวปรับตัวเพิ่มขึ้น โดยจังหวัดสงขลา มีจำนวนนักท่องเที่ยวเพิ่มขึ้นจากเดือนเดียวกันปีก่อนร้อยละ 5.5 และมีอัตราการเข้าพักเฉลี่ยร้อยละ 53.8^P

สำหรับจำนวนนักท่องเที่ยวจังหวัดนราธิวาส และอำเภอเบตง จังหวัดยะลา ขยายตัวต่อเนื่อง โดยมีจำนวนนักท่องเที่ยวต่างประเทศเพิ่มขึ้นจากเดือนเดียวกันปีก่อนร้อยละ 16.1 และ 16.5 ตามลำดับ

(3) ภาคใต้ฝั่งอ่าวไทย

การท่องเที่ยวฝั่งอ่าวไทย จังหวัดสุราษฎร์ธานีหดตัว โดยมีจำนวนนักท่องเที่ยวต่างประเทศเดินทางผ่านด่านตรวจคนเข้าเมืองจังหวัดสุราษฎร์ธานี 8,841 คน ลดลงจากเดือนเดียวกันปีก่อนร้อยละ 7.0 และมีอัตราการเข้าพักเฉลี่ยร้อยละ 66.9^P ส่วนหนึ่งเป็นผลจากฐานการเปรียบเทียบที่สูงในช่วงเดือนกันปีก่อน อย่างไรก็ตาม เมื่อเปรียบเทียบกับเดือนก่อนหน้า จำนวนนักท่องเที่ยวเพิ่มขึ้นร้อยละ 26.4

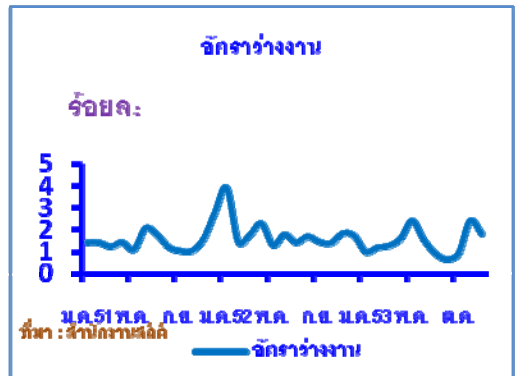
3. การจ้างงานและการจัดหางานของรัฐ

(1) การมีงานทำและการว่างงาน

จากผลการสำรวจภาวะการทำงานของสำนักงานสถิติแห่งชาติเดือนธันวาคม 2553 ผู้มีงานทำในภาคใต้⁴ มีจำนวน 5,080.4 พันคน ลดลงจากเดือนเดียวกันของปีก่อนร้อยละ 0.9 ในจำนวนนี้เป็น การลดลงของจำนวนผู้มีงานทำในหมวดนอกภาคเกษตรกรรมร้อยละ 4.8 ตามการลดลงในภาคการผลิต การก่อสร้าง โรงแรมและภัตตาคารเป็นสำคัญ อย่างไรก็ตามในภาคเกษตรกรรมกลับมีจำนวนผู้มีงานทำเพิ่มขึ้นร้อยละ 4.4

⁴ สัดส่วนของผู้มีงานทำในภาคใต้ อยู่ในภาคเกษตรกรรม สัดส่วนร้อยละ 44.0 และนอกภาคเกษตร ร้อยละ 56.0

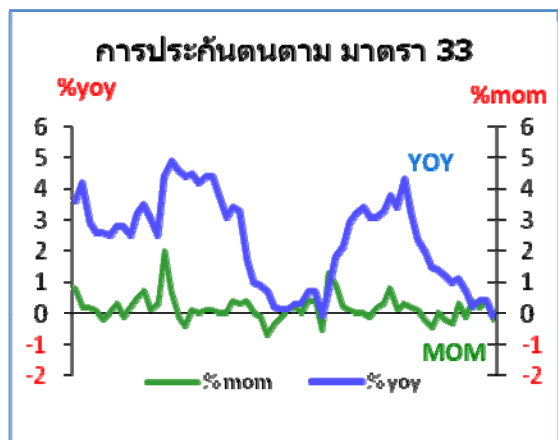
เมื่อพิจารณาการทำงานจำแนกตามชั่วโมงการทำงานต่อสัปดาห์ของผู้มีงานทำในพื้นที่ภาคใต้ แม้ว่าร้อยละของผู้มีงานทำตั้งแต่ 35 ชั่วโมงขึ้นไป ซึ่งมีสัดส่วนร้อยละ 56.1 จะลดลงจากเดือนเดียวกันปีก่อนซึ่งมีสัดส่วนร้อยละ 63.2 แต่จากสัดส่วนที่ยังอยู่ในระดับสูงแสดงให้เห็นว่าผู้ประกอบการยังคงมีความต้องการจ้างแรงงานทำงานล่วงเวลาอย่างต่อเนื่อง และในจำนวนนี้ประกอบด้วย ผู้มีงานทำ 35-39 ชั่วโมงต่อสัปดาห์, 40-49 ชั่วโมงต่อสัปดาห์ และ 50 ชั่วโมงขึ้นไปต่อสัปดาห์ ในสัดส่วนร้อยละ 8.3 ร้อยละ 23.6 และร้อยละ 24.2 ตามลำดับ



สำหรับ อัตรารว่างงานภาคใต้ เดือนธันวาคม 2553 อยู่ที่ร้อยละ 1.8 ขยายตัวเล็กน้อยจากร้อยละ 1.7 ของเดือนเดียวกันปีก่อน แต่กลับลดลงเมื่อเทียบกับเดือนก่อนหน้าซึ่งอยู่ที่ร้อยละ 2.4 เนื่องจากในเดือนก่อนเป็นช่วงที่ภาคใต้ประสบภัยพิบัติทางธรรมชาติและมีฝนตกชุกยาวนานกว่าปีก่อน โดยในเดือนนี้มีจำนวนผู้ว่างงานทั้งสิ้น 90.6 พันคน เพิ่มขึ้นเมื่อเทียบกับเดือนเดียวกันปีก่อน ที่มีจำนวน 89.5 พันคน แต่ลดลงจากจำนวน 125.8 พันคนในเดือนก่อน

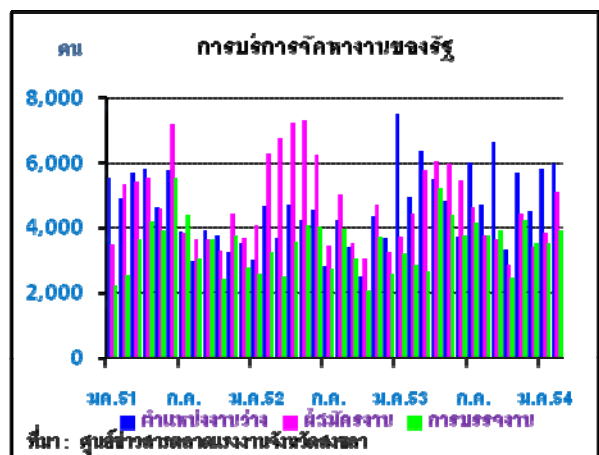
(2) ผู้ประกันตนในระบบประกันสังคม

ณ สิ้นเดือนกุมภาพันธ์ 2554 ภาคใต้ มีแรงงานที่เข้าโครงการประกันสังคม ตามมาตรา 33 จำนวน 612,729 คน ลดลงจากเดือนเดียวกันของปีก่อนร้อยละ 0.1 และลดลงจากเดือนก่อนร้อยละ 0.2 ในจำนวนนี้เป็น การลดลงของแรงงานที่อยู่ในพื้นที่จังหวัดสุราษฎร์ธานี จังหวัดกระบี่ และจังหวัดตรัง โดยลดลงร้อยละ 4.8 ร้อยละ 2.4 และร้อยละ 2.2 ตามลำดับ ภาวะแรงงานดังกล่าวเริ่มชะลอตัวลงตั้งแต่เดือนกุมภาพันธ์ 2553 เนื่องจากราคาพืชผลเกษตรในภาคใต้มีการปรับสูงขึ้นมาก จึงทำให้แรงงานหันไปสู่อุตสาหกรรมมากขึ้น



(3) การจัดหาแรงงานผ่านสำนักงานจัดหางานในภาคใต้

ตำแหน่งงานว่าง เดือนกุมภาพันธ์ 2554 มีผู้ประกอบการในภาคใต้แจ้งความต้องการแรงงานผ่านสำนักงานจัดหางานจังหวัดใน 14 จังหวัดภาคใต้ จำนวนทั้งสิ้น 5,967 อัตรา ส่วนใหญ่ต้องการแรงงานที่มีระดับมัธยมศึกษาและปริญญาตรี เป็นสำคัญ ความต้องการแรงงานเมื่อเทียบกับเดือนเดียวกันของปีก่อนเพิ่มขึ้นร้อยละ 20.4 จังหวัดที่นายจ้างที่มี



ความต้องการแรงงานเพิ่มขึ้นอย่างมีนัยสำคัญ ได้แก่ จังหวัดยะลา จังหวัดสุราษฎร์ธานี และจังหวัดกระบี่ โดยเพิ่มขึ้นร้อยละ 850.0 ร้อยละ 471.6 และร้อยละ 227.8 ตามลำดับ สำหรับจังหวัดที่นายจ้างมีความต้องการแรงงานลดลงมาก ได้แก่ จังหวัดสงขลา และจังหวัดสตูล โดยลดลงร้อยละ 65.4 และร้อยละ 63.8 ตามลำดับ

ผู้สมัครงาน มีจำนวน 5,087 คน เพิ่มขึ้นจากเดือนเดียวกันของปีก่อนร้อยละ 14.7 ในจำนวนนี้เป็นการเพิ่มขึ้นในพื้นที่จังหวัดสุราษฎร์ธานี จังหวัดพัทลุงและจังหวัดปัตตานี เป็นสำคัญ โดยเพิ่มขึ้นร้อยละ 211.3 ร้อยละ 70.6 และร้อยละ 45.8 ตามลำดับ เมื่อพิจารณาผู้สมัครงานส่วนใหญ่มีระดับการศึกษาปริญญาตรี คิดเป็นสัดส่วนร้อยละ 39.8 มัธยมศึกษาร้อยละ 26.2 และ ประถมศึกษา ร้อยละ 13.3 ของผู้สมัครงานทั้งสิ้น

การบรรจุงาน ภาคใต้ยังคงขาดแคลนแรงงาน ผู้สมัครงานส่วนใหญ่จะได้รับการบรรจุงาน โดยมีการบรรจุงานทั้งสิ้น 3,907 คน คิดเป็นสัดส่วนร้อยละ 65.5 ของตำแหน่งงานว่าง และร้อยละ 76.8 ของผู้สมัครงานทั้งหมด เมื่อเทียบกับเดือนเดียวกันของปีก่อนการบรรจุงานเพิ่มขึ้นร้อยละ 37.2 จังหวัดที่มีการบรรจุงานเพิ่มขึ้นอย่างมีนัยสำคัญ ได้แก่ จังหวัดยะลา จังหวัดสุราษฎร์ธานีและจังหวัดพัทลุง เพิ่มขึ้นจากเดือนเดียวกันของปีก่อนร้อยละ 500.0 ร้อยละ 341.0 และร้อยละ 227.6 ตามลำดับ

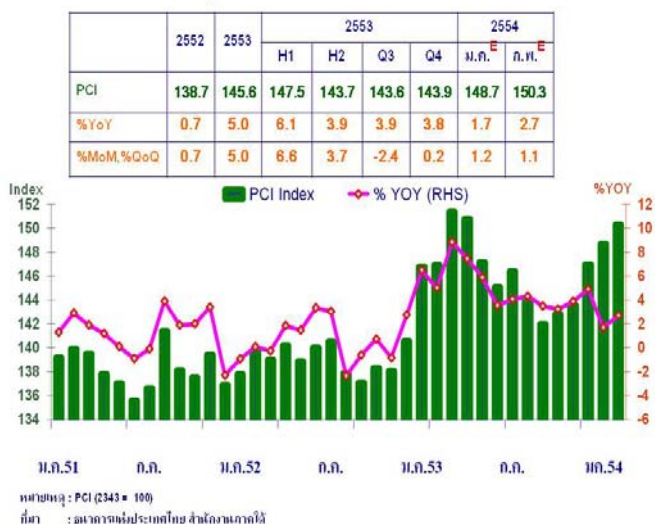
สำหรับจังหวัดที่มีปริมาณการบรรจุงานมากที่สุดในเดือนนี้ คือ จังหวัดสุราษฎร์ธานี จำนวน 1,204 คน รองลงมาเป็นจังหวัดสงขลา จำนวน 587 คน เมื่อพิจารณาระดับการศึกษาของผู้ที่ได้รับการบรรจุงาน ส่วนใหญ่เป็นผู้สำเร็จการศึกษาระดับปริญญาตรีขึ้นไป คิดเป็นสัดส่วนร้อยละ 39.7 และระดับมัธยมศึกษา ร้อยละ 24.1 เป็นสำคัญ

4. การอุปโภคบริโภคภาคเอกชน

ดัชนีการอุปโภคบริโภคของภาคเอกชน เพิ่มขึ้นจากเดือนเดียวกันของปีก่อนร้อยละ 2.7 จากรายได้เกษตรกรอยู่ในเกณฑ์ดี รวมทั้งการปรับขึ้นค่าจ้างขั้นต่ำ ส่งผลให้ผู้บริโภคมีกำลังซื้อเพิ่มขึ้น สะท้อนจากการจัดเก็บภาษีมูลค่าเพิ่ม และปริมาณการจดทะเบียนรถยนต์และรถจักรยานยนต์ที่ขยายตัวในระดับสูง

การจัดเก็บภาษีมูลค่าเพิ่ม ผนวกกับราคา ปี 2543⁵ เพิ่มขึ้นร้อยละ 7.5 ตามปริมาณการจัดเก็บที่เพิ่มขึ้นในจังหวัด สุราษฎร์ธานี สงขลา ภูเก็ต และชุมพร เป็นสำคัญ โดยประเภทธุรกิจที่จัดเก็บภาษีเพิ่มขึ้น ได้แก่ กิจการอุตสาหกรรม การพาณิชย์ และธุรกิจอสังหาริมทรัพย์

ดัชนีการอุปโภคบริโภคภาคเอกชนภาคใต้



⁵ เป็นภาษีมูลค่าเพิ่มที่กรมสรรพากรจัดเก็บเท่านั้น

สำหรับดัชนีหมวดยานยนต์ (Car Index) ขยายตัวร้อยละ 44.5 ตามปริมาณการจดทะเบียนรถยนต์และรถจักรยานยนต์ โดยเฉพาะรถยนต์บรรทุกขยายตัวในระดับสูง สอดคล้องกับรายได้เกษตรกรที่ปรับตัวดีขึ้น จากราคายาง และปาล์มที่ยังคงอยู่ในระดับสูง

ส่วนปริมาณการใช้ไฟฟ้าที่อยู่อาศัย⁶ เพิ่มขึ้นร้อยละ 3.3 ในขณะที่ดัชนีหมวดเชื้อเพลิง⁷ (Oil Index) หดตัวร้อยละ 5.8 ตามการลดลงของปริมาณการใช้น้ำมันเบนซินและน้ำมันดีเซล เป็นผลจากราคาน้ำมันที่ปรับตัวสูงขึ้นอย่างต่อเนื่อง ในขณะที่ปริมาณการใช้ก๊าซ แอล พี จี ยังคงขยายตัวแต่ชะลอตัวจากเดือนก่อน

เครื่องชี้ดัชนีการอุปโภคบริโภคภาคเอกชนของภาคใต้

%YOY	Weight	2552	2553				2554		
			H1	H2	Q3	Q4	ม.ค.	ก.พ.	
ดัชนีหมวดยานยนต์		-24.1	55.4	43.9	66.1	66.5	65.6	32.7	44.5
- การจดทะเบียนรถยนต์ที่ไม่เกิน 7 คน	6.9	-14.0	59.5	44.8	72.9	70.4	75.5	38.6	45.1
- การจดทะเบียนรถจักรยานยนต์		-29.8	45.2	52.7	38.6	51.2	27.5	6.7	34.8
- การจดทะเบียนรถยนต์บรรทุกส่วนบุคคล		-57.9	42.0	22.2	65.2	62.0	68.8	34.0	61.4
ดัชนีหมวดเชื้อเพลิง		7.0	0.1	0.6	-0.6	2.5	-3.7	-4.2	-5.8
- เบนซินและแก๊สโซฮอล์	14.2	1.4	-5.1	-7.1	-3.1	-2.3	-3.9	-6.5	-7.4
- ดีเซล		10.0	-2.3	-1.0	-3.7	0.5	-7.8	-7.7	-9.4
- แอลพีจี		6.7	11.6	14.4	9.1	12.2	6.0	5.9	4.5
ปริมาณการใช้ไฟฟ้าที่อยู่อาศัย	3.2	3.1	8.1	11.3	4.9	5.8	4.1	4.1	3.3
กายีมูลค่าเพิ่ม ณ ราคาปี 2543	75.6	1.1	12.6	15.9	9.2	8.5	9.9	4.4	7.5
PCI	100.0	0.7	5.0	6.1	3.9	3.9	3.8	1.7	2.7

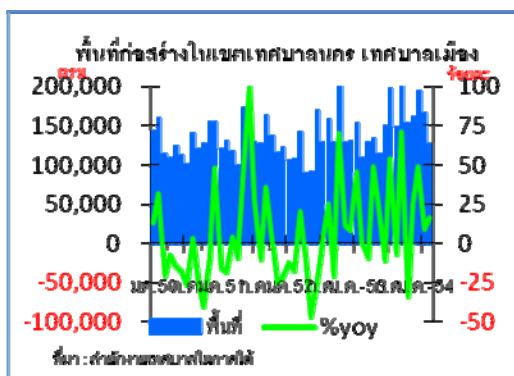
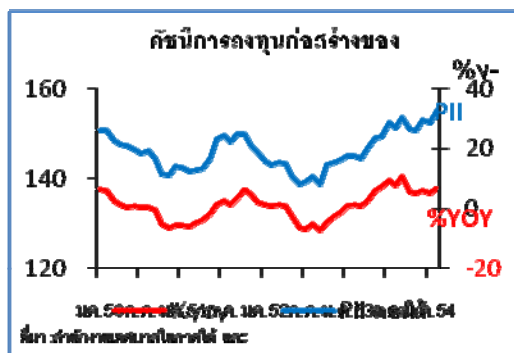
5. การลงทุนภาคเอกชน

จากปัจจัยลบในเรื่องอัตราดอกเบี้ยและอัตราเงินเฟ้อที่มีแนวโน้มปรับตัวสูงขึ้น รวมทั้งปัญหาความขัดแย้งทางการเมือง การขาดแคลนแรงงาน และความไม่สงบในพื้นที่ 3 จังหวัดชายแดนใต้ กระทบต่อความเชื่อมั่นของนักลงทุน ส่งผลให้ภาคเอกชนชะลอการลงทุน

(1) การก่อสร้าง

ดัชนีการลงทุนภาคการก่อสร้างภาคใต้ เดือนกุมภาพันธ์ 2554 เท่ากับ 155.0 เพิ่มขึ้นจากเดือนเดียวกันของปีก่อนร้อยละ 6.9 และเพิ่มขึ้นจากเดือนก่อนร้อยละ 1.6

พื้นที่ที่ได้รับอนุญาตให้ก่อสร้างในเขตเทศบาลนคร เทศบาลเมือง และเทศบาลตำบลในภาคใต้ ชะลอตัวลง โดยมีจำนวน 126,545 ตารางเมตร เพิ่มขึ้นจากเดือนเดียวกันของปีก่อนร้อยละ 16.4 ในจำนวนนี้เป็นารเพิ่มขึ้นในการก่อสร้าง



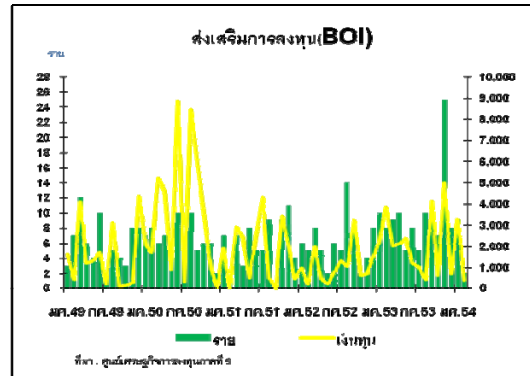
⁶ เป็นตัวเลขประมาณการ

⁷ เป็นตัวเลขประมาณการ

เพื่อการบริการ/ขนส่ง และอื่น ๆ ในพื้นที่อำเภอหาดใหญ่ จังหวัดสงขลา เป็นสำคัญ แต่เมื่อเทียบกับเดือนก่อนกลับลดลงร้อยละ 24.1 โดยลดลงในการก่อสร้างเพื่อการพาณิชย์ ในพื้นที่จังหวัดจังหวัดภูเก็ต และจังหวัดสุราษฎร์ธานี โดยลดลงร้อยละ 82.5 และร้อยละ 38.1 ตามลำดับ

(2) การส่งเสริมการลงทุน

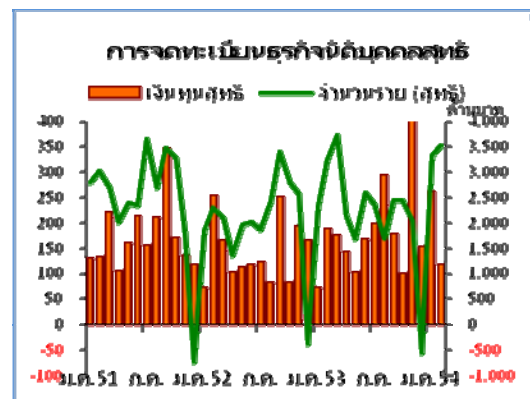
โครงการที่ได้รับอนุมัติส่งเสริมการลงทุนในเดือนกุมภาพันธ์ 2554 จำนวน 2 โครงการ เป็นการลงทุนผลิตตัวกระป๋องและกล่องกระดาษในพื้นที่จังหวัดสงขลา เงินลงทุนรวม 400.1 ล้านบาท และการจ้างแรงงานคนไทย 69 คน ลดลงจากเดือนเดียวกันปีก่อนร้อยละ 75.0 ร้อยละ 89.6 และร้อยละ 83.8 ตามลำดับ



(3) การจดทะเบียนธุรกิจนิติบุคคล

ในเดือนกุมภาพันธ์ 2554 ภาคใต้มีการจดทะเบียนธุรกิจนิติบุคคลสุทธิ⁸ จำนวน 351 ราย เงินทุนสุทธิ⁹ 1,189.3 ล้านบาท เมื่อเทียบกับเดือนเดียวกันของปีก่อน จำนวนรายเพิ่มขึ้นร้อยละ 9.3 ส่วนเงินลงทุนลดลงร้อยละ 37.3

การจดทะเบียนธุรกิจนิติบุคคลใหม่ มีจำนวน 433 ราย เพิ่มขึ้นจากเดือนเดียวกันของปีก่อนร้อยละ 4.8 ทุนจดทะเบียนรวม 892.8 ล้านบาท ลดลงจากเดือนเดียวกันของปีก่อนร้อยละ 8.6 ในจำนวนนี้เป็นการจดทะเบียนลดลงในพื้นที่จังหวัดพังงา เป็นสำคัญ



การจดทะเบียนเพิ่มทุน มีจำนวน 57 ราย และจดทะเบียนเพิ่มทุน รวม 477.6 ล้านบาท ลดลงจากเดือนเดียวกันของปีก่อนร้อยละ 20.8 และร้อยละ 58.6 ตามลำดับ

ในจำนวนนี้เป็นจดทะเบียนเพิ่มทุนลดลงในพื้นที่จังหวัดสุราษฎร์ธานีและจังหวัดกระบี่ เป็นสำคัญ

การจดทะเบียนเลิกกิจการ มีจำนวน 82 ราย ทุนจดทะเบียน 181.1 ล้านบาท ลดลงจากเดือนเดียวกันของปีก่อนร้อยละ 10.9 และร้อยละ 22.6 ตามลำดับ ส่วนใหญ่เป็นการจดทะเบียนเลิกกิจการของธุรกิจก่อสร้างและรับเหมาก่อสร้าง เป็นสำคัญ

⁸ การจดทะเบียนนิติบุคคลสุทธิในที่นี้ หมายถึง จำนวนรายของการจดทะเบียนใหม่ หักด้วยจำนวนรายของการจดทะเบียนเลิกกิจการ

⁹ การจดทะเบียนนิติบุคคลเงินลงทุนสุทธิในที่นี้ หมายถึง จำนวนเงินลงทุนของการจดทะเบียนใหม่ บวกจดทะเบียนเพิ่มทุนและหักจดทะเบียนเลิกกิจการ

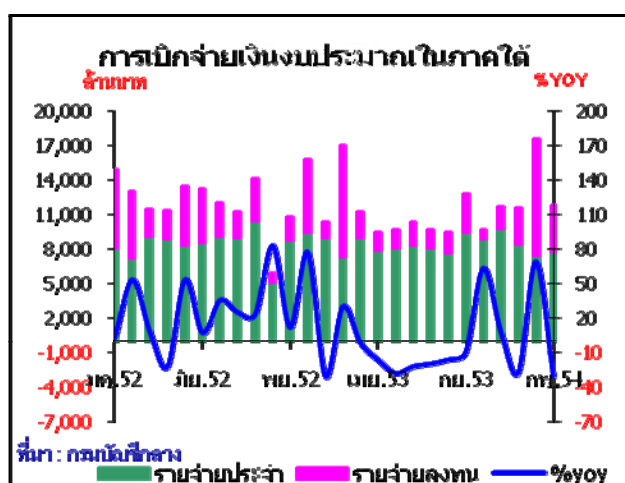
(4) การนำเข้าสินค้าทุน

การนำเข้าสินค้าทุนประเภทเครื่องจักรและอุปกรณ์มูลค่ามีการขยายตัว โดยมีมูลค่า 21,502.2 ล้านบาท เพิ่มขึ้นจากเดือนเดียวกันของปีก่อนร้อยละ 321.7 เมื่อเทียบกับเดือนก่อนเพิ่มขึ้นร้อยละ 45.8 เพื่อทดแทนแรงงานที่ขาดแคลนรวมทั้งค่าจ้างแรงงานขั้นต่ำได้ปรับตัวสูงขึ้น ส่วนประเภทอุปกรณ์ก่อสร้างมีมูลค่านำเข้า 131.9 ล้านบาท เพิ่มขึ้นจากเดือนเดียวกันของปีก่อนร้อยละ 17.9 หากเทียบกับเดือนก่อนกลับลดลงร้อยละ 12.7

6. ภาคการคลัง

(1) การเบิกจ่ายเงินงบประมาณ

การเบิกจ่ายเงินงบประมาณของ ส่วนราชการต่าง ๆ ในภาคใต้ เดือนกุมภาพันธ์ 2554 มีการเบิกจ่ายเงินงบประมาณจำนวน 11,893.0 ล้านบาท ลดลงจากเดือนเดียวกันปีก่อนร้อยละ 30.4 ในจำนวนนี้เป็นการเบิกจ่ายจากรายจ่ายประจำจำนวน 7,792.4 ล้านบาท เพิ่มขึ้นร้อยละ 6.9 และรายจ่ายลงทุนจำนวน 4,100.6 ล้านบาท ลดลงร้อยละ 58.1 จากการเบิกจ่ายเงินอุดหนุนทั่วไปขององค์กรปกครองส่วนท้องถิ่น เป็นสำคัญ เนื่องจากปีงบประมาณ 2554 ได้รับการจัดสรรให้เบิกจ่ายในเดือนมกราคม ในขณะที่ปีงบประมาณ 2553 เบิกจ่ายในเดือนกุมภาพันธ์

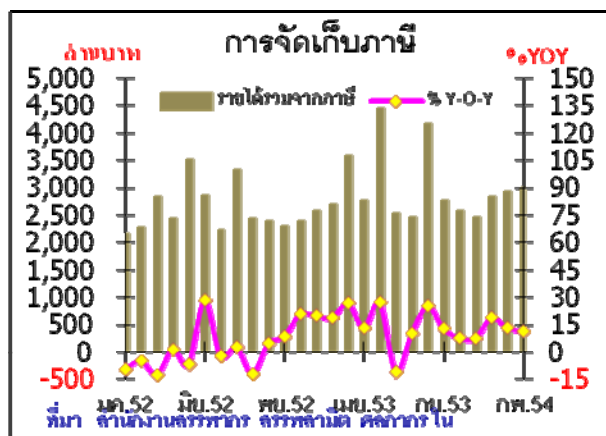


คลังจังหวัดที่มีปริมาณและสัดส่วนการเบิกจ่ายเงินงบประมาณอยู่ในระดับสูง ได้แก่ คลังจังหวัดสงขลา นครศรีธรรมราช และสุราษฎร์ธานี จำนวน 1,769.2 1,611.9 และ 1,590.5 ล้านบาท คิดเป็นร้อยละ 14.9 13.6 และร้อยละ 13.4 ของการเบิกจ่ายเงินงบประมาณ สำหรับคลังจังหวัดพังงามีการเบิกจ่ายเงินงบประมาณต่ำสุดจำนวน 289.1 ล้านบาท คิดเป็นร้อยละ 2.4 ของการเบิกจ่ายเงินงบประมาณในภาคใต้

(2) การจัดเก็บภาษีอากร

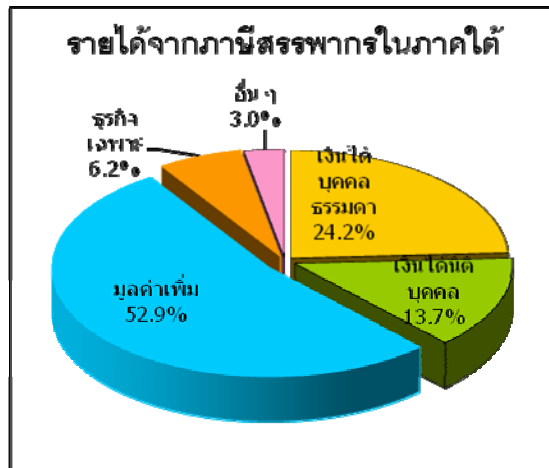
เดือนกุมภาพันธ์ 2554 การจัดเก็บภาษีจัดเก็บได้ 3,001.4 ล้านบาท เพิ่มขึ้นจากเดือนเดียวกันของปีก่อนร้อยละ 11.3 จากการจัดเก็บภาษีสรรพากรเป็นสำคัญ โดยมีรายละเอียดการจัดเก็บตามประเภทภาษีดังนี้

1. สำนักงานสรรพากร

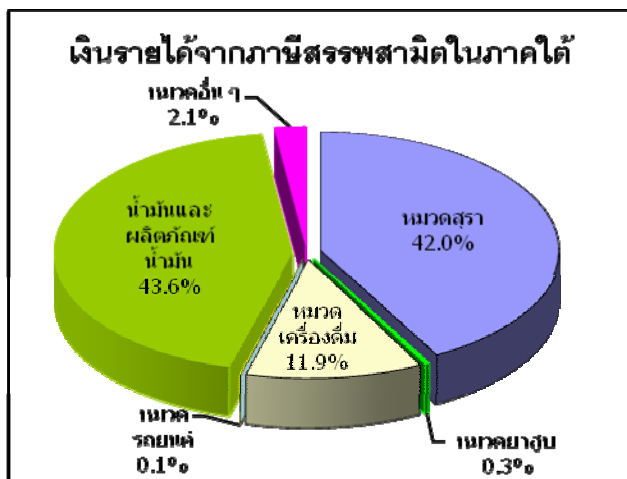


จังหวัดในภาคใต้ จัดเก็บภาษีได้ จำนวน 2,498.4 ล้านบาท เพิ่มขึ้นจากเดือนเดียวกันของปีก่อน ร้อยละ 14.9 ตามการจัดเก็บภาษีมูลค่าเพิ่ม และภาษีธุรกิจเฉพาะ เพิ่มขึ้นจากเดือนเดียวกันของปีก่อนร้อยละ 21.6 และร้อยละ 339.0 สำหรับภาษีธุรกิจเฉพาะ ขยายตัวในจังหวัดกระบี่ เป็นสำคัญ ร้อยละ 1,209.1 ในขณะที่ภาษีเงินบุคคลธรรมดา และภาษีเงินได้นิติบุคคลธรรมดา ลดลงร้อยละ 5.8 และ ร้อยละ 1.8

ด้านภาษีมูลค่าเพิ่มจัดเก็บได้ จำนวน 1,320.8 ล้านบาท เพิ่มขึ้นจากเดือนเดียวกันของปีก่อนร้อยละ 21.6 ในจำนวนนี้เป็นการจัดเก็บภาษีมูลค่าเพิ่มจากสำนักงานศุลกากร จำนวน 380.6 ล้านบาท เพิ่มขึ้นร้อยละ 67.1 และจัดเก็บจากสำนักงานสรรพากร จำนวน 940.1 ล้านบาท เพิ่มขึ้นร้อยละ 9.5 ตามการเพิ่มขึ้นจาก กิจการอุตสาหกรรม การพาณิชย์ และธุรกิจอสังหาริมทรัพย์ ทั้งนี้รายได้การจัดเก็บภาษีสรรพากรคิดเป็นสัดส่วนร้อยละ 83.2 ของรายได้ที่จัดเก็บได้ทั้งหมดในภาคใต้



2. สำนักงานสรรพสามิตจังหวัดในภาคใต้ จัดเก็บภาษีสรรพสามิตได้จำนวน 452.9 ล้านบาท ลดลงจากเดือนเดียวกันของปีก่อนเล็กน้อยร้อยละ 3.8 มีเพียงการจัดเก็บภาษีในหมวดสุราเพิ่มขึ้นร้อยละ 50.7 เนื่องจากผู้ประกอบการคาดว่าจะมีการปรับเพิ่มอัตราภาษีในหมวดสุราจึงได้เร่งผลิตสุราเพิ่มขึ้น ด้านภาษีหมวดเครื่องดื่มหัว ร้อยละ 14.4 ภาษีหมวดน้ำมัน ยังคงหดตัวต่อเนื่อง โดยในเดือนนี้หดตัวร้อยละ 25.8 เป็นผลจากการบริโภคน้ำมันดีเซลปี 5 ลดลง และทดแทนด้วยการบริโภคน้ำมันดีเซลปี 3 เพิ่มขึ้น ซึ่งมีการจัดเก็บอัตราภาษีแตกต่างกัน ส่งผลให้รายได้จากการเก็บภาษีหมวดน้ำมันลดลง ทั้งนี้ รายได้การจัดเก็บภาษีสรรพสามิต คิดเป็นสัดส่วนร้อยละ 15.1 ของรายได้ที่จัดเก็บได้ทั้งหมดในภาคใต้



3. สำนักงานศุลกากรจังหวัดในภาคใต้ จัดเก็บภาษีศุลกากรได้จำนวน 50.1 ล้านบาท ลดลงจากเดือนเดียวกันของปีก่อนร้อยละ 2.4 ในจำนวนนี้เป็นรายได้จากการจัดเก็บภาษีนำเข้าทั้งจำนวน ทั้งนี้รายได้จากการจัดเก็บภาษีศุลกากรคิดเป็นสัดส่วนร้อยละ 1.7 ของรายได้ที่จัดเก็บได้ทั้งหมดในภาคใต้

7. การค้าต่างประเทศ

การค้าต่างประเทศผ่านด่านศุลกากรในภาคใต้เดือนกุมภาพันธ์ 2554 เพิ่มขึ้นในอัตราที่ชะลอตามมูลค่านำเข้าที่ชะลอลง โดยมีมูลค่าการค้ารวมเท่ากับ 2,354.24 ล้านบาท สรอ. เพิ่มขึ้นจากเดือนเดียวกันปีก่อน ร้อยละ 42.9 คิดเป็นมูลค่าการส่งออก 1,567.31 ล้านบาท สรอ. เพิ่มสูงขึ้นร้อยละ 39.5 ขณะที่มูลค่าการนำเข้า 786.93 ล้านบาท สรอ. เพิ่มขึ้นในอัตราที่ชะลอลงร้อยละ 50.0 ทำให้มูลค่าส่งออกสุทธิ เท่ากับ 780.39 ล้านบาท สรอ. เพิ่มสูงขึ้นจากเดือนก่อนที่มีมูลค่าส่งออกสุทธิ 365.26 ล้านบาท สรอ.

(1) การส่งออก เพิ่มขึ้นจากเดือนเดียวกันปีก่อน ร้อยละ 39.5 ขยายตัวสูงขึ้นตามมูลค่าส่งออกยางพารา ที่สูงขึ้นร้อยละ 59.3 เป็นสำคัญ โดยเร่งขึ้นต่อเนื่องจากเดือนก่อนหน้า เป็นผลจากราคายางพาราที่สูงขึ้น ตามความต้องการซื้อจากต่างประเทศที่มีต่อเนื่อง ขณะที่ผลผลิตมีไม่เพียงพอ นอกจากนี้ สินค้าที่มีมูลค่าส่งออกเร่งตัวขึ้นมาก ได้แก่ น้ำมันดิบและดีบุก โดยส่งออกผ่านด่านศุลกากรสงขลา ขณะที่มูลค่าส่งออกสินค้าอิเล็กทรอนิกส์ปรับตัวลดลง



(2) การนำเข้า เพิ่มขึ้นจากเดือนเดียวกันปีก่อนร้อยละ 50.0 ขยายตัวในอัตราที่ชะลอลง ตามมูลค่าการนำเข้าเครื่องจักรและอุปกรณ์ ที่ชะลอลง เป็นผลจาก อุปสงค์ในประเทศ และต่างประเทศที่ชะลอลง กอปรกับค่าเงินบาทที่อ่อนค่าลงต่อเนื่อง อย่างไรก็ตาม สินค้าสำคัญอื่น ๆ ที่มีมูลค่านำเข้าเร่งตัวขึ้น ได้แก่ สัตว์น้ำแช่แข็ง



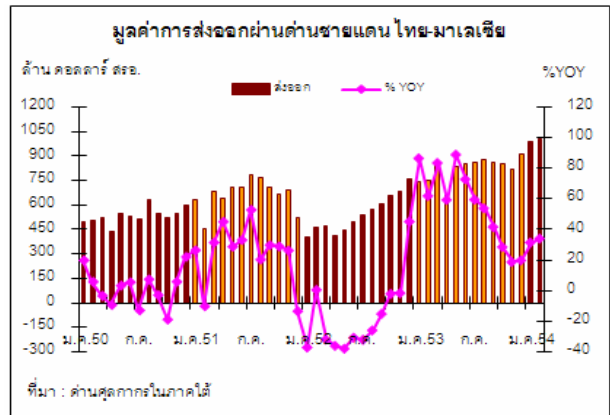
การค้าต่างประเทศผ่านด่านศุลกากรในภาคใต้

ล้านบาท สรอ.

	2552	2553	2010				2011	
			H1	H2	Q3	Q4	ม.ค.	ก.พ.
มูลค่าการค้ารวม	16,068.30	22,965.51	11,325.20	11,640.37	5,837.42	5,802.94	2,557.91	2,354.24
	-18.6	42.9	57.7	31.0	42.9	20.9	51.0	42.9
มูลค่าการส่งออก	10,125.10	14,954.69	7,169.70	7,784.99	3,806.14	3,978.85	1,461.59	1,567.31
	-21.8	47.7	65.8	34.2	46.7	24.1	30.3	39.5
มูลค่าการนำเข้า	5,943.20	8,010.82	4,155.40	3,855.38	2,031.28	1,824.09	1,096.32	786.93
	-12.5	34.8	45.4	24.9	36.1	14.5	91.5	50.0
มูลค่าส่งออกสุทธิ	4,182.00	6,943.87	3,014.30	3,929.61	1,774.86	2,154.75	365.26	780.39

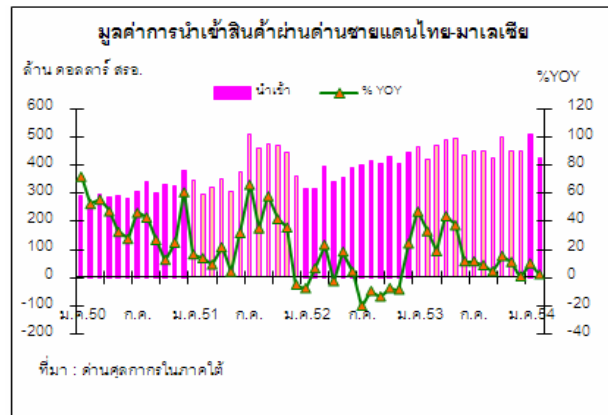
(3) การค้าผ่านด่านชายแดนไทย – มาเลเซีย

การค้าต่างประเทศผ่านชายแดนไทย – มาเลเซีย เดือนกุมภาพันธ์ 2554 ขยายตัวต่อเนื่อง โดยมีมูลค่าการค้ารวมเท่ากับ 1,435.24 ล้านดอลลาร์ สรอ. เพิ่มขึ้นจากเดือนเดียวกันปีก่อนร้อยละ 22.8 แยกเป็นมูลค่าส่งออก 1,006.92 ล้านดอลลาร์ สรอ. และมูลค่านำเข้า 428.32 ล้านดอลลาร์ สรอ. ส่งผลให้มูลค่าส่งออกสุทธิ เท่ากับ 578.60 ล้านดอลลาร์ สรอ. เพิ่มขึ้นจากเดือนก่อนที่มีมูลค่าส่งออกสุทธิ 478.31 ล้านดอลลาร์ สรอ.



การส่งออก เร่งตัวต่อเนื่อง โดยมีมูลค่าส่งออกเท่ากับ 1,006.92 ล้านดอลลาร์ สรอ. เพิ่มขึ้นจากเดือนเดียวกันปีก่อนร้อยละ 34.4 ตามการเพิ่มขึ้นของมูลค่าส่งออกสินค้าหมวดยางพารา ที่เร่งขึ้นต่อเนื่องร้อยละ 57.5 เนื่องจาก ราคาในตลาดโลกปรับสูงขึ้นเป็นประวัติการณ์ กอปรกับสินค้าสำคัญอื่น ๆ ที่มีมูลค่าส่งออกเร่งขึ้นจากเดือนก่อนหน้า ได้แก่ เครื่องใช้ไฟฟ้าและอุปกรณ์ สื่อบันทึกข้อมูล รถและอุปกรณ์ ถู่มือยาง และสัตว์น้ำแช่แข็ง สำหรับสินค้าที่มีมูลค่าส่งออกยังคงเพิ่มขึ้น ได้แก่ เครื่องจักรและอุปกรณ์ และสินค้าหมวดไม้

การนำเข้า ยังคงขยายตัว โดยมีมูลค่านำเข้าเท่ากับ 428.32 ล้านดอลลาร์ สรอ. เพิ่มขึ้นจากเดือนเดียวกันปีก่อนร้อยละ 2.2 ตามการเพิ่มขึ้นของมูลค่านำเข้า สื่อบันทึกข้อมูล ร้อยละ 22.7 และเครื่องประมวลผลข้อมูลที่เร่งตัวขึ้นร้อยละ 115.3 ขณะที่เครื่องจักรและอุปกรณ์ผลิตภัณฑ์พลาสติก และสินค้าหมวดแม่เหล็กมีมูลค่าลดลง ทำให้มูลค่านำเข้ารวม ชะลอลงจากเดือนก่อนหน้า

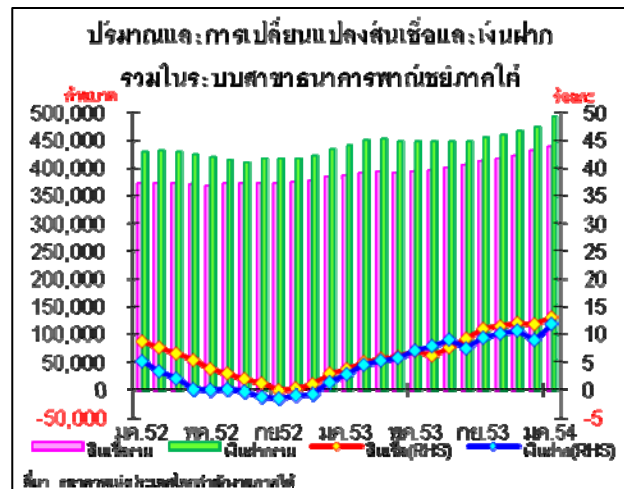


8. การเงิน

(1) การดำเนินงานของธนาคารพาณิชย์

ณ สิ้นเดือนกุมภาพันธ์ 2554 คาดว่าธนาคารพาณิชย์ในเขตพื้นที่ภาคใต้มีเงินฝาก 505,700.0 ล้านบาท ขยายตัวจากเดือนเดียวกันของปีก่อนร้อยละ 12.2 ส่วนเงินให้สินเชื่อคาดว่ามีจำนวน 445,500.0 ล้านบาท ขยายตัวจากเดือนเดียวกันของปีก่อนร้อยละ 13.8 เป็นผลจากการที่ธนาคารพาณิชย์ออกผลิตภัณฑ์เงินออมในรูปแบบใหม่ ๆ ที่ให้ผลตอบแทนสูงใจ เพื่อรักษารฐานลูกค้าและรองรับการขยายตัวของสินเชื่อ สอดคล้องกับภาวะเศรษฐกิจที่ขยายตัวต่อเนื่อง และส่วนหนึ่งเพื่อควบคุมต้นทุนเงินฝาก เนื่องจากคาดว่าจะมีการปรับขึ้นอัตราดอกเบี้ยนโยบายในระยะต่อไป

ณ สิ้นเดือนมกราคม 2554 สาขานาคารพาณิชย์ในเขตพื้นที่ภาคใต้ มีจำนวน 700 สำนักงาน มีเงินฝากจำนวน 493,572.0 ล้านบาท เมื่อเทียบกับเดือนเดียวกันของปีก่อนขยายตัวร้อยละ 11.8 และเทียบกับเดือนก่อนขยายตัวร้อยละ 4.3 ในจำนวนนี้เป็นเงินฝากประเภทออมทรัพย์จำนวน 267,921.0 ล้านบาท เงินฝากประจำ 200,262.0 ล้านบาท และเงินฝากกระแสรายวัน 25,389.0 ล้านบาท ขยายตัวจากเดือนเดียวกันของปีก่อน ร้อยละ 18.6 ร้อยละ 2.5 และร้อยละ 26.7 เมื่อพิจารณาจากอัตราการขยายตัวของเงินฝากที่ระดับ 11.8 ในจำนวนนี้เงินฝากออมทรัพย์ขยายตัว ร้อยละ 9.5 เงินฝากกระแสรายวัน ร้อยละ 1.2 และเงินฝากประจำ ร้อยละ 1.1 โดยเงินฝากออมทรัพย์ขยายตัวในจังหวัดสงขลา ร้อยละ 4.6 สุราษฎร์ธานี ร้อยละ 3.3 นครศรีธรรมราช ร้อยละ 2.3 และจังหวัดภูเก็ต ร้อยละ 1.4 เทียบกับเดือนก่อนเงินฝากออมทรัพย์มีอัตราการขยายตัวที่ร้อยละ 8.2 ขยายตัวในจังหวัดสงขลา ร้อยละ 3.9 สุราษฎร์ธานี ร้อยละ 2.8 นครศรีธรรมราช ร้อยละ 1.9 และภูเก็ต ร้อยละ 1.4



จังหวัดที่มีปริมาณเงินฝากในระดับสูง ได้แก่ จังหวัดสงขลา 110,850.0 ล้านบาท ภูเก็ต 81,434.0 ล้านบาท และสุราษฎร์ธานี 69,542.0 ล้านบาท คิดเป็นร้อยละ 53.1 ของจำนวนเงินฝากรวมในภาคใต้

สำหรับเงินให้สินเชื่อมีจำนวน 437,990.0 ล้านบาท ขยายตัวจากเดือนเดียวกันของปีก่อนร้อยละ 13.1 และขยายตัวจากเดือนก่อนร้อยละ 1.7 โดยมีอัตราส่วนเงินให้สินเชื่อต่อเงินฝากที่ร้อยละ 88.7 ขอลดตัวจากเดือนก่อนที่มีอัตราร้อยละ 91.1

ในจำนวนนี้เป็นสินเชื่อประเภทเงินให้กู้ จำนวน 325,433.0 ล้านบาท เงินเบิกเกินบัญชี 59,376.0 ล้านบาท ตัวเงิน 53,106.0 ล้านบาท และอื่น ๆ 75.0 ล้านบาท อัตราการขยายตัวของเงินให้สินเชื่อที่ระดับ 13.1 ในจำนวนนี้เป็นประเภทเงินให้กู้ ร้อยละ 9.5 เงินเบิกเกินบัญชี ร้อยละ 1.9 และตัวเงินร้อยละ 1.7 โดยเงินให้สินเชื่อขยายตัวในจังหวัดสงขลา ร้อยละ 4.0 ภูเก็ต ร้อยละ 3.5 และสุราษฎร์ธานี ร้อยละ 1.8

จังหวัดที่มีปริมาณเงินให้สินเชื่อในระดับสูง ได้แก่ จังหวัดภูเก็ต 113,306.0 ล้านบาท สงขลา 98,148.0 ล้านบาท และสุราษฎร์ธานี 78,524.0 ล้านบาท คิดเป็นร้อยละ 66.2 ของจำนวนเงินให้สินเชื่อรวมในภาคใต้

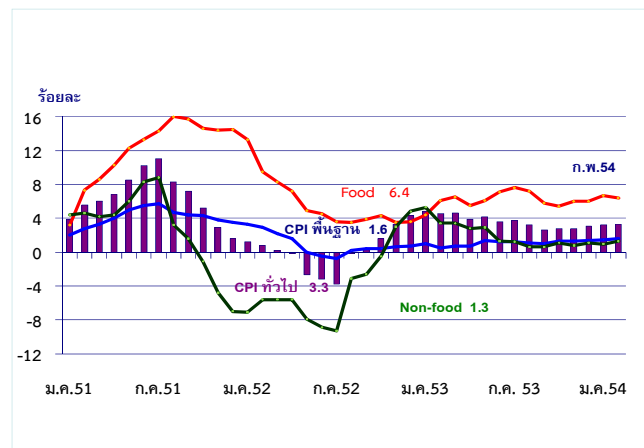
เดือนกุมภาพันธ์ 2554 ปริมาณการใช้เช็คผ่านสำนักหักบัญชีในภาคใต้มีจำนวน 298,085 ฉบับ หดตัวจากเดือนเดียวกันของปีก่อนร้อยละ 4.7 โดยมีมูลค่าเช็คที่ผ่านสำนักหักบัญชีจำนวน 65,137.7 ล้านบาท ขยายตัวจากเดือนเดียวกันของปีก่อนร้อยละ 8.9 สำหรับมูลค่าเช็คของพื้นที่ 3 จังหวัดเศรษฐกิจหลักของภาคใต้ คือ สงขลา 23,748.2 ล้านบาท ภูเก็ต 14,638.0 ล้านบาท

และสุราษฎร์ธานี 8,185.7 ล้านบาท หรือเท่ากับร้อยละ 17.0 ร้อยละ 14.9 และร้อยละ 17.1 ของมูลค่าเชื้อที่ผ่านสำนักหักบัญชีทั้งหมดตามลำดับ และอัตราส่วนมูลค่าเชื้อคืบต่อเชื้อเรียกเก็บเท่ากับร้อยละ 0.5

9. ระดับราคา

อัตราเงินเฟ้อทั่วไปของภาคใต้ เดือนกุมภาพันธ์ 2554 อยู่ที่ร้อยละ 3.3 สูงขึ้นจากเดือนก่อนตามราคาหมวดอื่น ๆ ที่ไม่ใช่อาหารและเครื่องดื่ม ที่เพิ่มขึ้นร้อยละ 1.3 ขณะที่ราคาหมวดอาหารและเครื่องดื่มเพิ่มขึ้นในอัตราชะลอลงเล็กน้อยที่ร้อยละ 6.4

ในเดือนกุมภาพันธ์ 2554 ดัชนีราคาหมวดอื่น ๆ ที่ไม่ใช่อาหารและเครื่องดื่ม เพิ่มขึ้นร้อยละ 1.3 เมื่อเทียบกับเดือนเดียวกันปีก่อน เป็นการเพิ่มขึ้นของราคาขายปลีกน้ำมันเชื้อเพลิง เป็นสำคัญ ขณะที่หมวดอาหารและเครื่องดื่ม เพิ่มขึ้นในอัตราชะลอลงที่ร้อยละ 6.4 โดยราคาสินค้าที่เพิ่มขึ้น ได้แก่ ข้าวสารเจ้า ผลไม้สด ไก่สด ปลาและสัตว์น้ำ อาหารสำเร็จรูป เครื่องประกอบอาหาร ส่วนผักสด เครื่องดื่มไม่มีแอลกอฮอล์ ชะลอลง



อัตราเงินเฟ้อพื้นฐาน เดือนกุมภาพันธ์ 2554 อยู่ระดับร้อยละ 1.6 สูงขึ้นจากร้อยละ 1.4 ในเดือนก่อน