



เศรษฐกิจหลังวิกฤต: ความท้าทายและโอกาสของประเทศไทย

รองเลขาธิการคณะกรรมการพัฒนาการเศรษฐกิจและสังคมแห่งชาติ
งานสัมมนาทางวิชาการประจำปี 2552 ธนาคารแห่งประเทศไทย สำนักงานภาคใต้
วันที่ 4 ธันวาคม 2552

ผลิตภัณฑ์มวลรวมในประเทศ (GDP) ไตรมาสที่ 3/2552

GDP Growth (%)

| | 2551 | 2552 | | | 2551 | 2552 |
|-----------------------|------------|-------------|-------------|-------------|------------|-------------|
| | | Q1 | Q2 | Q3 | 9M | 9M |
| GDP | 2.5 | -7.1 | -4.9 | -2.8 | 4.9 | -5.0 |
| GDP ปรับฤดูกาล | - | -1.5 | 2.2 | 1.3 | - | - |

GDP หดตัวร้อยละ 2.8 ปรับตัวดีขึ้นจากที่หดตัวร้อยละ 7.1 และ 4.9 ในไตรมาสที่ 1 และ 2

- ❖ การใช้จ่ายอุปโภคของรัฐบาลขยายตัวต่อเนื่อง
- ❖ การส่งออกสุทธิเพิ่มขึ้น
- ❖ อัตราการว่างงานลดลง ทำให้กำลังซื้อของประชาชนมีเพิ่มขึ้น

เครื่องชี้ที่แสดงการฟื้นตัวทางเศรษฐกิจ

การผลิตภาคอุตสาหกรรม



อัตราการใช้กำลังการผลิตเดือนกันยายน
เพิ่มขึ้นเป็นร้อยละ **64.7** จากร้อยละ **54.8** ใน
เดือนกุมภาพันธ์

จำนวนผู้ว่างงาน



อัตราการว่างงานลดลงต่อเนื่องเป็นร้อยละ **1.2**
หรือประมาณ **458,100** คน ในเดือนกันยายน

การท่องเที่ยว



ในเดือนกันยายน จำนวนนักท่องเที่ยว
ขยายตัวร้อยละ **17.4**
อัตราการเข้าพักเพิ่มขึ้นเป็นร้อยละ **48.6**

การส่งออก



อัตราการหดตัวน้อยลงต่อเนื่องเหลือร้อยละ
-8.3 และ **-3.0** ในเดือนกันยายนและตุลาคม

สินค้าเกษตร



ราคาขายพาราในเดือนกันยายน
ปรับตัวสูงขึ้นเป็น **65** บาทต่อกิโลกรัม

ปัจจัยบวกในไตรมาสที่ 3/2552

การปรับตัวดีขึ้นของ
เศรษฐกิจโลก
(Q3/52 หดตัว 0.2%
Q2/52 หดตัว 2.5%)

- มีคำสั่งซื้อกลับเข้ามาในสินค้า อิเล็กทรอนิกส์ ยานยนต์และชิ้นส่วน
- โดยตลาดส่งออกไป จีน ออสเตรเลีย และฮ่องกง เริ่มดีขึ้น

การใช้จ่ายครัวเรือนปรับตัวดีขึ้น
อย่างต่อเนื่อง
(PCI เดือนกันยายน
เพิ่มขึ้น 4.5%)

- มาตรการกระตุ้นเศรษฐกิจ ทั้งมาตรการเพื่อช่วยเหลือค่าครองชีพของประชาชนที่มีรายได้น้อย
- สินค้าที่มีการจับจ่ายใช้สอยเพิ่มขึ้น ได้แก่ อาหาร สินค้าคงทน (อิเล็กทรอนิกส์ เครื่องใช้ไฟฟ้า)
- ผู้บริโภคมีความเชื่อมั่นต่อการฟื้นตัวของเศรษฐกิจ
- การส่งออกเริ่มปรับตัวดีขึ้น อัตราการว่างงานลดลง

การผลิตมีการปรับตัว
ในทิศทางที่ดีขึ้น

- โดยเฉพาะอุตสาหกรรมการผลิตเพื่อการส่งออก เนื่องจากได้รับผลจากการที่เศรษฐกิจโลกมีสัญญาณฟื้นตัวอย่างชัดเจน การผลิตอิเล็กทรอนิกส์ Q3 เพิ่มขึ้น 2.1 % ปรับตัวดีขึ้น จากร้อยละ 1.0 ใน Q2

จำนวนนักท่องเที่ยวต่างประเทศ
ปรับตัวดีขึ้น

- การฟื้นตัวของเศรษฐกิจโลก
- ความคลายกังวลต่อการระบาดของไข้หวัดใหญ่ชนิด A (H1N1)
- การคลี่คลายในสถานการณ์ทางการเมือง

ดัชนีความเชื่อมั่น
ปรับตัวดีขึ้น

- ดัชนีความเชื่อมั่นผู้บริโภค กันยายน = 75.6
สิงหาคม = 74.5
- ดัชนีความเชื่อมั่นภาคธุรกิจ ดีขึ้นตามลำดับ ทั้งนี้ ดัชนีความเชื่อมั่นทางธุรกิจ ใน 3 เดือนข้างหน้าสูงกว่าระดับ 50 ต่อเนื่องเป็นเดือนที่ 5

ปัจจัยลบในไตรมาสที่ 3/2552

- กำลังการผลิตในภาคอุตสาหกรรมยังมีส่วนเกินอยู่มาก
- ความต้องการสินค้าและบริการทั้งภายในและนอกประเทศยังฟื้นตัวช้า
- ความล่าช้าในการแก้ปัญหาสิ่งแวดล้อมในเขตนิกมมาบตาพุด



- ภาคเอกชนบางส่วนชะลอการลงทุนและเลื่อนการลงทุนออกไป

ราคาและปริมาณ
ผลผลิตเกษตรลดลง



- รายได้เกษตรกร ลดลงร้อยละ 17.5
- ภาคเกษตรหดตัวร้อยละ 2.5
- การใช้จ่ายครัวเรือนฟื้นตัวช้า

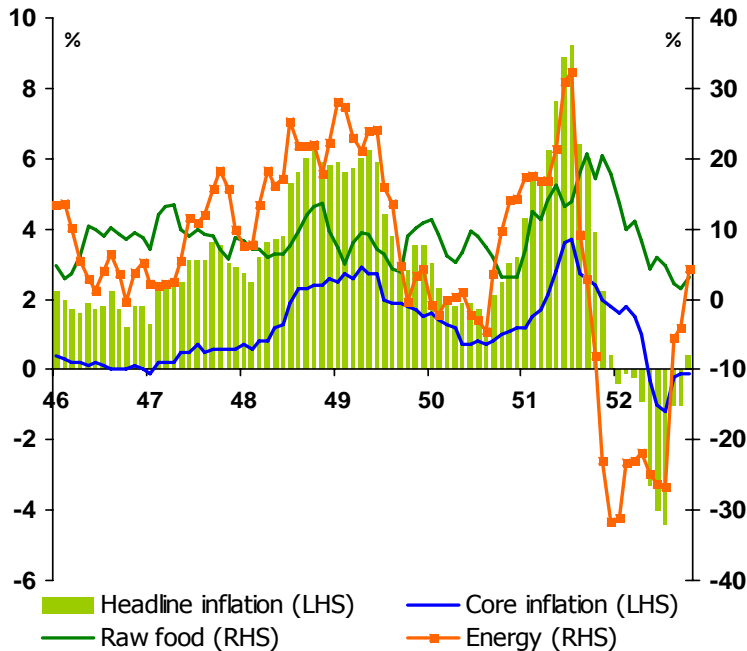
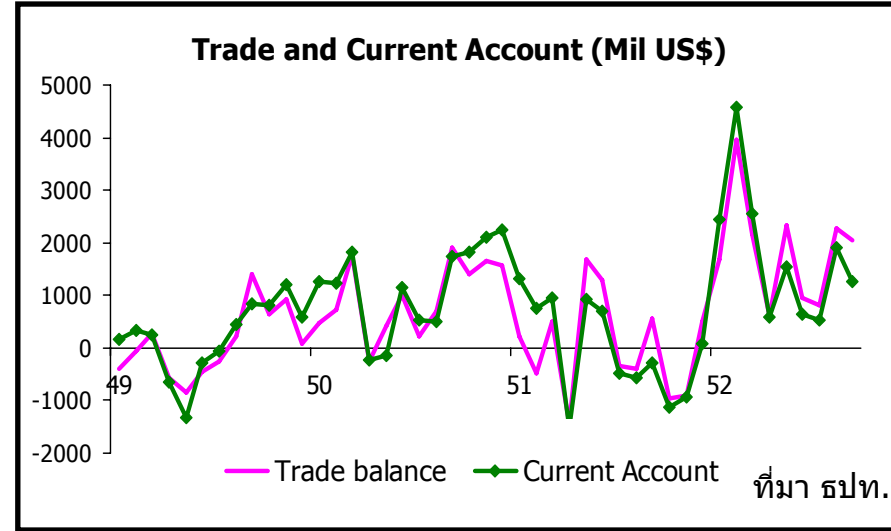
เสถียรภาพเศรษฐกิจ: เงินเพื่อติดลบลดลง

และดุลบัญชีเดินสะพัดเกินดุลต่อเนื่อง

เงินเพื่อเท่ากับ -2.2 ใน Q3/52 และเท่ากับร้อยละ -1.5 ในช่วง 10 เดือนแรกของปี

| | 2551 | 2552 | | | | |
|------------------|--------|------|------|-------|------|------|
| | ทั้งปี | Q1 | Q2 | Q3 | Oct | 10m |
| เงินเพื่อ | 5.5 | -0.2 | -2.8 | -2.2 | 0.4 | -1.5 |
| เงินเพื่อพื้นฐาน | 2.4 | 1.6 | -0.1 | -0.5 | -0.1 | 0.3 |
| ดัชนีราคาผู้ผลิต | 12.4 | -3.5 | -7.0 | -10.2 | 2.6 | -6.1 |

ดุลบัญชีเดินสะพัดเกินดุล



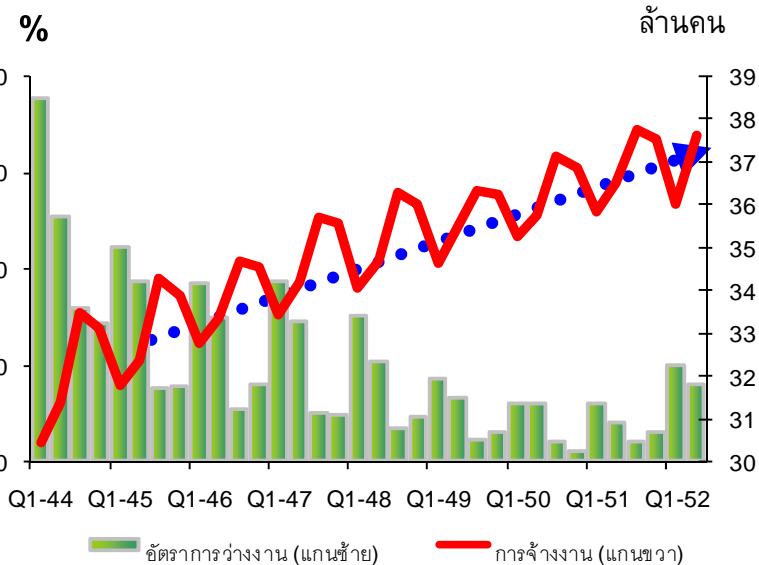
| %YOY | 2550 | 2551 | | | | 2552 | | | |
|--------------------------------|--------|--------|-------|--------|--------|--------|-------|--------|--------|
| | ทั้งปี | ทั้งปี | Q1 | Q2 | Q3 | Q4 | Q1 | Q2 | Q3 |
| มูลค่าส่งออก | 17.3 | 16.8 | 23.8 | 28.8 | 28.4 | -9.4 | -19.9 | -26.1 | -17.5 |
| มูลค่านำเข้า | 9.6 | 26.4 | 35.0 | 28.7 | 39.1 | 5.3 | -37.5 | -33.0 | -28.3 |
| ดุลการค้า | 11,572 | 237 | 236 | 1,547 | -180 | -1,365 | 7,800 | 3,896 | 5,118 |
| ดุลบริการ เงินโอนและ รายได้ 1/ | 2,477 | -416 | 2,798 | -1,441 | -1,166 | -607 | 1,797 | -1,118 | -1,406 |
| ดุลบัญชีเดินสะพัด | 14,049 | -178 | 3,033 | 106 | -1,346 | -1,972 | 9,597 | 2,778 | 3,713 |

ที่มา ธปท. 1/ ตามมาตรฐานการบันทึกบัญชีการจัดทำสถิติดุลการชำระเงินฉบับที่ 5 (BPM5) ของธนาคารแห่งประเทศไทย

ที่มา กระทรวงพาณิชย์

เสถียรภาพเศรษฐกิจ: อัตราการว่างงานลดลง

เสถียรภาพภายใน



| (%YOY) | 2551 | | | | | 2552 | | |
|---------------------|------------|------------|------------|------------|------------|------------|------------|------------|
| | ทั้งปี | Q1 | Q2 | Q3 | Q4 | Q1 | Q2 | Q3 |
| การจ้างงานรวม | 2.1 | 1.6 | 3.1 | 1.9 | 1.8 | 1.9 | 2.3 | 1.4 |
| เกษตร | 2.7 | 0.4 | 3.6 | 3.7 | 2.9 | 0.8 | 2.4 | -0.9 |
| นอกเกษตร | 1.7 | 2.3 | 2.8 | 0.6 | 1.0 | 2.5 | 2.2 | 3.0 |
| - | -3.0 | 0.4 | -2.2 | -6.5 | -3.8 | -3.7 | -4.6 | 1.5 |
| อุตสาหกรรม | | | | | | | | |
| - ก่อสร้าง | 3.3 | 0.5 | 2.0 | 3.8 | 6.9 | 3.4 | 5.2 | 0.4 |
| - โรงแรมและภัตตาคาร | 1.8 | 1.2 | 2.5 | 2.2 | 1.2 | 7.7 | 7.3 | 8.4 |
| อัตราการว่างงาน | 1.4 | 1.6 | 1.4 | 1.2 | 1.3 | 2.0 | 1.8 | 1.2 |

- อัตราการว่างงานมีแนวโน้มลดลง
- สาขาที่มีการจ้างงานเพิ่มขึ้น ได้แก่ สาขาโรงแรมและภัตตาคาร และอุตสาหกรรม
- การจ้างงานในภาคการเกษตรลดลง

ปัจจัยเสี่ยงและข้อจำกัด

- 1. การฟื้นตัวของเศรษฐกิจโลกยังมีความเปราะบาง** โดยภาวะการฟื้นตัวจะมาจากภูมิภาคเอเชีย ในขณะที่เศรษฐกิจสหรัฐฯ จะยังคงมีความเปราะบางและยังไม่ทั่วถึงทุกอุตสาหกรรม
- 2. การส่งผ่านของภาวะการฟื้นตัวไปยังการนำเข้าสินค้าจึงยังคงต่ำ** ดังจะเห็นได้จากปริมาณการค้าโลกขยายตัวในอัตราต่ำเพียงร้อยละ 2.5 และประเทศในภูมิภาคเอเชียจะประสบกับการแข็งค่าของอัตราแลกเปลี่ยนเทียบกับดอลลาร์ สรอ.
- 3. การลงทุนภาคเอกชน** ในภาคอุตสาหกรรมจะเกิดขึ้นเต็มที่เมื่ออัตราการใช้จ่ายกำลังการผลิตเพิ่มสูงกว่าร้อยละ 70 ซึ่งจะใช้เวลาอีกระยะหนึ่ง นอกจากนั้นอัตราดอกเบี้ยมีแนวโน้มเพิ่มขึ้นในปีหน้า และปัญหามาบตาพุดยังเป็นอุปสรรคให้การลงทุนขนาดใหญ่ของภาคเอกชนชะลอออกไป
- 4. ราคาน้ำมัน** คาดว่าจะเพิ่มสูงขึ้นเป็นประมาณ 75 – 85 ดอลลาร์ต่อบาเรล
- 5. รายได้ของรัฐบาล** ในปีงบประมาณ 2553 ยังมีข้อจำกัดจากรายได้ภาษีซึ่งขึ้นอยู่กับฐานรายได้ปี 2552 การลดภาษีภายใต้กรอบอาฟต้า

สมมติฐานในการประมาณการเศรษฐกิจปี 2552-2553

2552

คาดว่าเศรษฐกิจโลกในปี 2552 มี
แนวโน้มขยายตัวร้อยละ **(-1.1)**



ราคาน้ำมันดิบดูไบเฉลี่ยทั้งปี 2552
เท่ากับ **63 ดอลลาร์ สรอ. ต่อ
บาร์เรล**



ราคาส่งออกในรูปแบบดอลลาร์ สรอ.
ลดลงร้อยละ 0.5
ราคานำเข้าในรูปแบบดอลลาร์ สรอ.
ลดลงร้อยละ 3.3



จำนวนนักท่องเที่ยวต่างชาติในปี
2552 จำนวน **13.7 ล้านคน**



2553

คาดว่าเศรษฐกิจโลกในปี 2553 มี
แนวโน้มขยายตัวร้อยละ **2.8-3.2**

ราคาน้ำมันดิบดูไบเฉลี่ยทั้งปี 2553
เท่ากับ **75-85 ดอลลาร์ สรอ. ต่อ
บาร์เรล**

ราคาส่งออกในรูปแบบดอลลาร์ สรอ.
เพิ่มขึ้นร้อยละ 3.5
ราคานำเข้าในรูปแบบดอลลาร์ สรอ.
เพิ่มขึ้นร้อยละ 4.5

จำนวนนักท่องเที่ยวต่างชาติในปี
2553 จำนวน **14.9 ล้านคน**

ประมาณการเศรษฐกิจปี 2553 (ณ วันที่ 23 พฤศจิกายน 2552)

| | ข้อมูลจริง | | ประมาณการปี 2552 | | ประมาณการปี 2553 |
|---|----------------|----------------|----------------------|----------------|------------------|
| | 2550 | 2551 | 24 ส.ค.52 | 23 พ.ย.52 | 23 พ.ย.52 |
| GDP (ณ ราคาประจำปี, พันล้านบาท) | 8,529.8 | 9,075.5 | 8,786.3 | 8,712.5 | 9,017.4 |
| อัตราเพิ่มของ GDP (ณ ราคาคงที่ %) | 4.9 | 2.5 | (-3.5)-(-3.0) | -3.0 | 3.0-4.0 |
| การลงทุนรวม (ณ ราคาคงที่ %) | 1.5 | 1.2 | -10.0 | -8.6 | 3.8 |
| - ภาคเอกชน | 0.6 | 3.2 | -14.8 | -12.7 | 3.0 |
| - ภาครัฐ | 4.2 | -4.6 | 5.0 | 4.4 | 6.0 |
| การบริโภครวม (ณ ราคาคงที่ %) | 2.8 | 3.0 | 0.7 | -0.2 | 2.5 |
| - ภาคเอกชน | 1.7 | 2.7 | -0.8 | -1.2 | 2.7 |
| - ภาครัฐ | 9.7 | 4.6 | 9.4 | 5.7 | 1.6 |
| มูลค่าการส่งออกสินค้า (การขยายตัว %) | 18.2 | 15.9 | -16.3 | -13.7 | 10.0 |
| มูลค่าการนำเข้าสินค้า (การขยายตัว %) | 9.1 | 26.5 | -24.2 | -26.1 | 18.5 |
| ดุลการค้า (Bill. USD) | 12.8 | 0.1 | 14.0 | 21.8 | 13.0 |
| ดุลบัญชีเดินสะพัด (Bill. USD) | 15.7 | 1.6 | 14.5 | 22.3 | 14.6 |
| ดุลบัญชีเดินสะพัดต่อ GDP (%) | 6.3 | 0.5 | 5.6 | 8.8 | 5.3 |
| เงินเฟ้อ (%) | 2.3 | 5.5 | (-1.0)-(-0.5) | -0.9 | 2.5-3.5 |

แนวโน้มระยะปานกลาง

เศรษฐกิจโลกจะขยายตัวต่ำกว่าก่อนวิกฤตและมีความเสี่ยงของ Exit Strategy

| % YOY | 1991-2001 | 2002-2007 | 2008-2009 | 2010-2014 | 2015-2025 |
|---------|-----------|-----------|-----------|-----------|-----------|
| World | 2.67 | 3.33 | 0.65 | 2.92 | 3.61 |
| US | 3.08 | 2.65 | -0.82 | 2.05 | 2.10 |
| Germany | 2.03 | 1.16 | -2.16 | 1.00 | 1.10 |
| Japan | 1.16 | 1.81 | -3.42 | 1.15 | 1.10 |
| China | 10.25 | 10.32 | 7.78 | 8.50 | 9.0 |
| India | 5.47 | 7.95 | 5.91 | 6.80 | 7.60 |
| Russia | -2.83 | 6.74 | -0.19 | 5.40 | 7.00 |
| Brazil | 2.45 | 3.46 | 1.89 | 3.15 | 4.30 |

| | 9/30/09 | 6/27/07 |
|--|--------------|------------|
| Total assets | 2,144 | 869 |
| Short-term lending programs for financial institutions | 264 | 0 |
| Targeted lending programs | 84 | 0 |
| Securities holdings | 1,593 | 791 |
| <i>Treasury securities</i> | 769 | 791 |
| <i>GSE-related securities</i> | 824 | 0 |
| Emergency lending | 101 | 0 |
| Other assets (such as foreign exchange, bank premises) | 102 | 78 |

| Quantitative easing (Bil USD) | (1) Target | (2) As of Oct | (1)-(2) | Expiration |
|--------------------------------------|-------------------|----------------------|----------------|-------------------|
| Total | 1750 (1725) | 1217 | 509 | |
| - Agency MBS | 1250 | 774 | 476 | Mar ch2010 |
| - Agency Debts | 200 (175) | 143 | 32 | March 2010 |
| - Treasury | 300 | 300 | 0 | |
| TALF | Unlimited | | | June 2010 |

Exit Strategy

- Wind-down of short-term lending
- Interest on reserves
- Reverse repurchase agreements
- Time deposits for depository institutions
- Runoffs and asset sales



ความเสี่ยงใหม่หลังวิกฤตเศรษฐกิจโลก

1. อัตราการขยายตัวทางเศรษฐกิจของโลกในระยะปานกลางมีแนวโน้มที่จะอยู่ในระดับต่ำแต่บทบาทของภูมิภาคเอเชียมีเพิ่มสูงขึ้น
2. การปรับตัวของตลาดการเงินในลักษณะ Multiple financial nodes และมีระบบใหม่ในการกำกับดูแลสถาบันการเงินที่เข้มงวดมากขึ้น เงินดอลลาร์ สรอ. ลดบทบาทลงในเศรษฐกิจโลก
3. ความมั่นคงทางอาหารและพลังงาน การขาดแคลนน้ำและพื้นที่การเกษตร และแหล่งพลังงานดั้งเดิมในอนาคต
4. ผลกระทบด้านสังคม การว่างงานและความยากจนเพิ่มสูงขึ้น ในขณะที่แนวโน้มสังคมผู้สูงอายุเพิ่มสูงขึ้น
5. ภาวะโลกร้อน วิกฤติมีผลกระทบทั้งด้านบวกและลบ แต่ยังเป็นวาระเร่งด่วนของความยั่งยืนระดับโลก ซึ่งมีผลต่อทั้งด้านการค้า การลงทุน การทำธุรกิจ และผู้บริโภค
6. ความก้าวหน้าทางเทคโนโลยี ยังเพิ่มขึ้นอย่างต่อเนื่อง และเป็นปัจจัยสำคัญในการสร้างขีดความสามารถในการแข่งขันในอนาคต
7. การบริหารจัดการระบบเศรษฐกิจ เปลี่ยนไปสู่ระบบ State Capitalism, Sustainable capitalism (หรือ Creative Capitalism) มากขึ้น
8. การค้า การกีดกันทางการค้าเพิ่มสูงขึ้น ในขณะที่เดียวกันมีแนวโน้มความร่วมมือในแต่ละภูมิภาคเพิ่มมากขึ้น
9. การเมืองโลก บทบาทของสหรัฐฯ ลดลง ในขณะที่กลุ่มที่มีบทบาททางเศรษฐกิจ ซึ่งรวมถึงภูมิภาคเอเชียมีบทบาทในเวทีโลกเพิ่มขึ้น

จุดอ่อนภายในประเทศ

ขาดความสมานฉันท์ นำไปสู่พลังร่วมขับเคลื่อนเศรษฐกิจไทยอ่อนแอ

วิกฤตเศรษฐกิจโลก

2550 2552 2554 2556 2558 2560 2562 2564 2566 2568 2570



- 1 ด้านความท้าทายและโอกาสของเศรษฐกิจไทย:** วิกฤติการเงินโลกได้ส่งผลต่อการปรับเปลี่ยนภูมิทัศน์ใหม่ จึงจำเป็นต้องกำหนดแนวทางในการเปลี่ยนวิกฤติให้เป็นโอกาส ด้วยการกำหนดยุทธศาสตร์ในการขยายตัวทางเศรษฐกิจให้สอดคล้องกับการเปลี่ยนแปลง
- 2 ด้านพัฒนาเศรษฐกิจสร้างสรรค์:** ส่งเสริมการปรับโครงสร้างเศรษฐกิจ โดยเฉพาะภาคการผลิตและบริการให้มีการสร้างมูลค่าเพิ่มที่สูงขึ้น ในขณะที่เดียวกันจะเป็นการสร้างธุรกิจใหม่ที่ใช้ศักยภาพแฝงซึ่งมีอยู่ในสังคมไทย
- 3 ด้านโอกาสบนวิกฤตภาวะโลกร้อน:** รัฐบาล สร้างโอกาสการพัฒนาเพื่อป้องกัน เตือนภัย และบรรเทาภัยต่อผลกระทบที่จะเกิดขึ้น เน้นการเป็นปัจจัยสนับสนุนต่อการพัฒนาในอนาคตสู่ ‘เศรษฐกิจสีเขียว’
- 4 ด้านสถาปัตยกรรมทางสังคม:** เน้นการสร้างผลิตภาพและคุณภาพทั้งในเชิงความรู้ ความคิดสร้างสรรค์ และมีคุณธรรมนำ ซึ่งรวมถึงการสร้างจิตสำนึกสาธารณะให้เกิดขึ้นอย่างยั่งยืน
- 5 ด้านสัญญาประชาคมใหม่:** เป็นแนวปฏิบัติในการอยู่ร่วมกันในสังคมอย่างสงบสุข ปลอดภัยและมั่นคง เน้นสร้างความเข้มแข็งของโครงสร้าง กลไกและกระบวนการบริหารจัดการของทุกภาคส่วนของสังคม

แนวความคิดของแผนฯ 11: ด้านความท้าทาย และโอกาสของเศรษฐกิจไทย



ระยะสั้น : รักษาอัตราการขยายตัวและลดความเสี่ยงจากความผันผวนของเศรษฐกิจโลก

ระยะยาว : ปรับตัวให้สอดคล้องกับกระแสการเปลี่ยนแปลง -----

เศรษฐกิจ/การเงินโลก



- ขยายตลาดและสร้างความร่วมมือในภูมิภาค
- พัฒนาและปรับโครงสร้างภาคการผลิต

อาหาร พลังงานและสิ่งแวดล้อมโลก



- สร้างความได้เปรียบด้านฐานการผลิตภาคการเกษตร
- พัฒนามูลค่าเพิ่มของสินค้าเกษตร และอาหาร
- การพัฒนาพลังงานทดแทน

การเปลี่ยนแปลงสภาพภูมิอากาศ
ความรับผิดชอบต่อสิ่งแวดล้อมและสังคม



- Green Job / Green Growth / Green Economy

สังคมผู้สูงอายุ



- ขยายภาคธุรกิจบริการดูแลผู้สูงอายุ
การแพทย์และสุขภาพ และ Long stay tourisms

ความร่วมมือประเทศเพื่อนบ้าน / ภูมิภาค



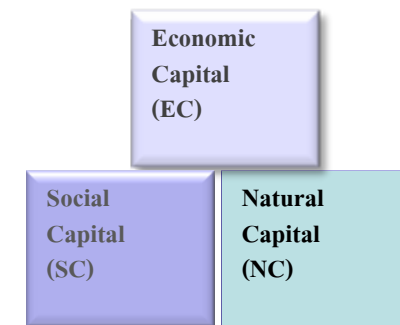
- ส่งเสริมความร่วมมือทางการผลิต / การค้า / การลงทุน
- พัฒนาสังคมและสิ่งแวดล้อม
- สร้างความร่วมมือเพื่อลดความเสี่ยงทางการเงิน

แนวความคิดของแผนฯ 11: ด้านพัฒนาเศรษฐกิจสร้างสรรค์



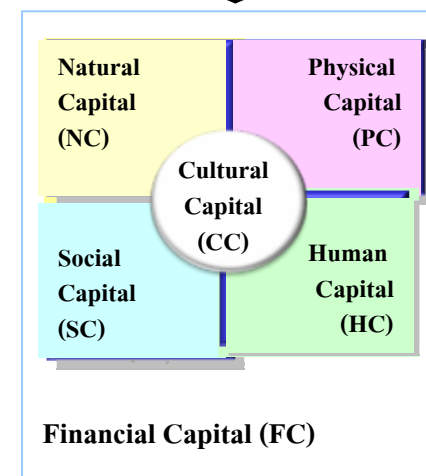
แนวนโยบาย

- พัฒนาเศรษฐกิจสร้างสรรค์ควบคู่ไปกับการพัฒนาเศรษฐกิจฐานความรู้
- กำหนดนโยบายเศรษฐกิจสร้างสรรค์ของประเทศให้ชัดเจนและบูรณาการการดำเนินงานของหน่วยงาน
- ปรับโครงสร้างการผลิตและบริการของประเทศอย่างต่อเนื่อง ให้มุ่งสู่การเป็นเศรษฐกิจสร้างสรรค์และเศรษฐกิจที่เป็นมิตรต่อสิ่งแวดล้อม (Creative and Green Economy)



ปัจจัยสนับสนุน และสภาพแวดล้อม

- พัฒนาโครงสร้างพื้นฐานและสภาพแวดล้อมภายในประเทศ โดยเฉพาะ โครงสร้างพื้นฐานด้านการสื่อสารและคมนาคม การส่งเสริมการลงทุนด้านการวิจัยและพัฒนาการจัดการแหล่งเงินทุน การพัฒนาการศึกษาให้สอดคล้องกับความต้องการของตลาดการพัฒนาการตลาดให้ทันต่อคู่แข่งและการเปลี่ยนแปลงของโลก
- ให้คุณค่าต่อทรัพย์สินทางปัญญาจากความคิดสร้างสรรค์ โดยมีกฎหมายและกฎระเบียบที่ช่วยในการคุ้มครองทรัพย์สินทางปัญญา รวมถึงการใช้ทรัพย์สินทางปัญญาหรือความคิดเพื่อเข้าถึงแหล่งเงินทุน
- ขับเคลื่อนและสร้างโอกาสให้กับผู้ประกอบการ และพัฒนาบุคลากรวิชาชีพเชิงสร้างสรรค์ให้ตรงกับความต้องการของตลาด
- พัฒนาสถาบันและบูรณาการบทบาทของสถาบันที่เกี่ยวข้อง ให้เชื่อมโยงเป็นเครือข่ายเพื่อสนับสนุนการพัฒนาเศรษฐกิจสร้างสรรค์

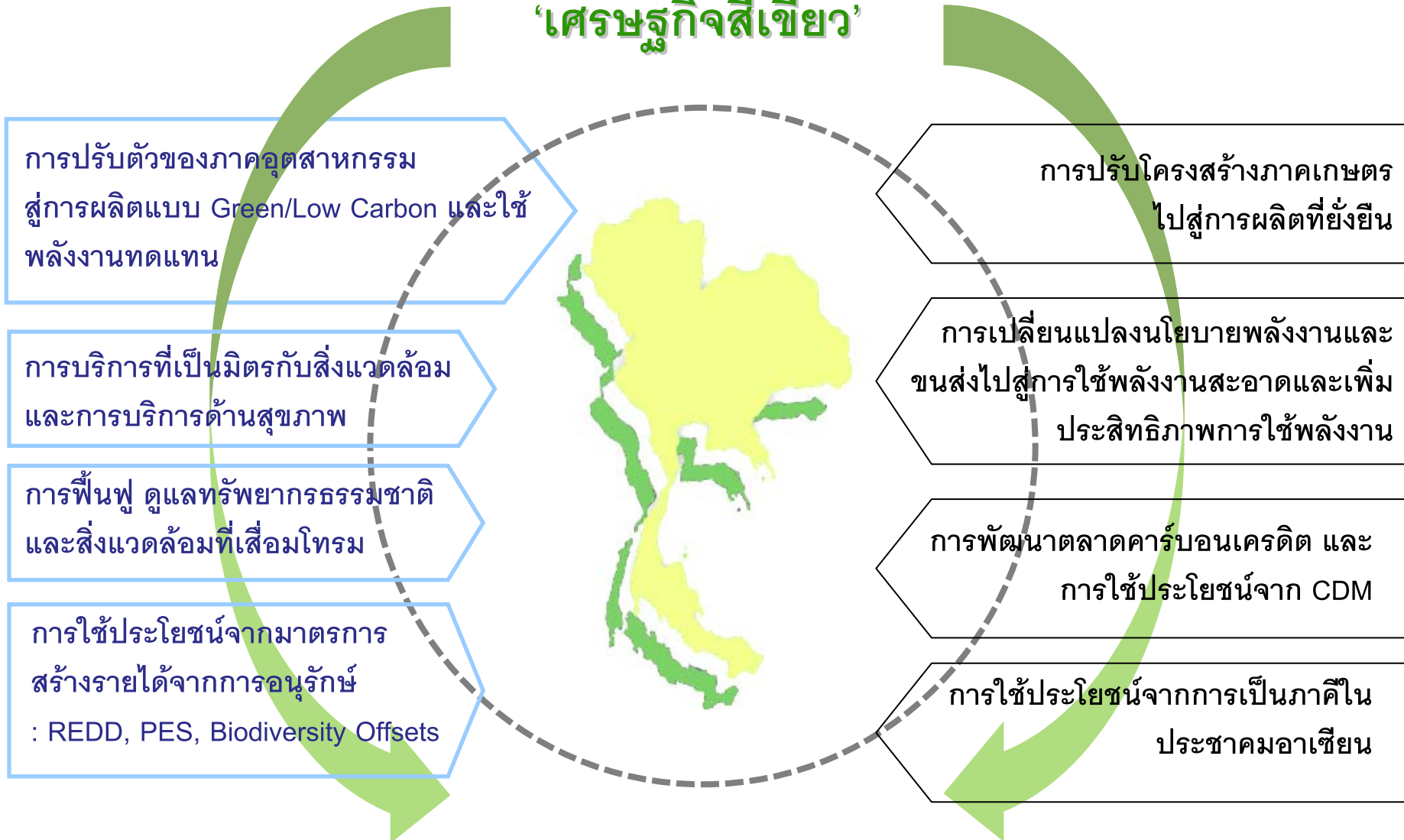


กลไกขับเคลื่อน

- ศึกษาวิจัยและพัฒนาเชิงลึกในสาขาเศรษฐกิจสร้างสรรค์และทุนวัฒนธรรม
- ติดตามประเมินผลการขับเคลื่อนการพัฒนาเศรษฐกิจสร้างสรรค์ของไทยอย่างเป็นระบบและต่อเนื่อง



การปรับโครงสร้างเศรษฐกิจสู่ 'เศรษฐกิจสีเขียว'



แนวความคิดของแผนฯ 11: ด้านสถาปัตยกรรมทางสังคม

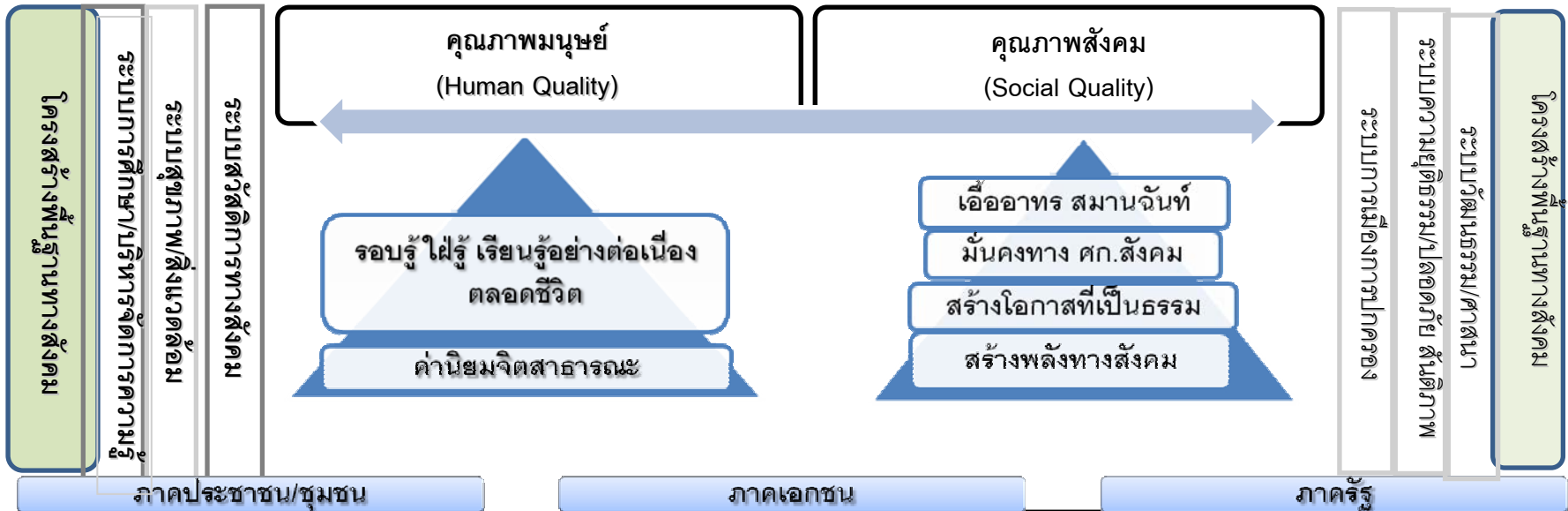


← ประชญาของเศรษฐกิจพอเพียง →

สังคมมีคุณภาพ ภูมิคุ้มกันแข็งแกร่ง

เศรษฐกิจมั่นคง มั่นคง และยั่งยืน ทรัพยากรธรรมชาติและสภาพแวดล้อมดี

ทุนทางสังคม / ทุนทรัพยากรธรรมชาติและสิ่งแวดล้อม / ทุนทางเศรษฐกิจ



พัฒนาทุนมนุษย์ เรียนรู้ศาสตร์วิทยาการ ควบคู่กับสร้างจิตสาธารณะ/กระบวนการ พัฒนาที่เน้นคนเป็นศูนย์กลางด้วยการสนับสนุนจากทุกส่วน

ปรับโครงสร้างสังคมให้มีคุณภาพ มีภูมิคุ้มกันแข็งแกร่งนำปรัชญาของเศรษฐกิจพอเพียงมาประยุกต์ใช้ พัฒนาสังคมที่ฐานราก ท้องถิ่น/ชุมชนเข้มแข็งจัดการตนเองได้ดี ออกแบบสังคมคุณภาพ



“สัญญาประชาคมใหม่” รากฐานใหม่เพื่อแก้ไขวิกฤติ

กรอบแนวคิด

เน้นกระบวนการ ยึดประชาชนและพื้นที่เป็นตัวตั้ง มีลักษณะเป็นพลวัต

เป้าประสงค์

- สังคมมีค่านิยมร่วม ในเรื่องวัฒนธรรมประชาธิปไตยและวัฒนธรรมธรรมาภิบาล
- ภาคร่วมกันขับเคลื่อน “สัญญาประชาคมใหม่” บนพื้นฐานการมีส่วนร่วมของประชาชนในทุกกระดับ เป็นขั้นเป็นตอน ทุกพื้นที่

ทิศทางการพัฒนา

- ปรับกระบวนการทัศน์ใหม่ ยึดประชาชนเป็นศูนย์กลาง
- สร้างค่านิยมร่วม ที่ยึดมั่นในความดี ความสุจริต และความรับผิดชอบต่อสังคม
- พัฒนาระบบการสัญญาประชาคม โดยสร้างความคิดร่วมให้เกิดการยอมรับ และปฏิบัติในทุกกระดับ/พื้นที่
- สร้างโครงสร้าง กลไก การบริหารจัดการทุกภาคส่วนให้มีธรรมาภิบาล
- ขับเคลื่อน/วางระบบการติดตามประเมินผล ในทุกระดับ

สัญญาประชาคม

คือ ค่านิยมที่ประชาชนตกลงร่วมกันด้วยกระบวนการมีส่วนร่วมของทุกภาคส่วน และใช้เป็นแนวปฏิบัติร่วมกันในสังคม เพื่อให้ประชาชนสามารถอยู่ร่วมกันอย่างสงบสุขปลอดภัยและมีความมั่นคงในชีวิตและทรัพย์สิน

ขอบคุณ

