



รายงาน

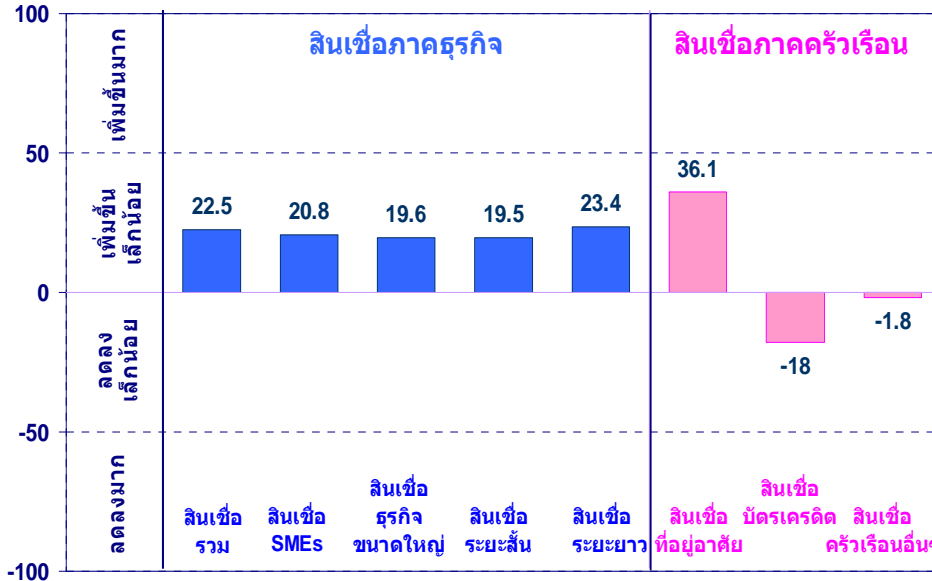
ภาวะและแนวโน้มสินเชื่อของสถาบันการเงิน

สายนโยบายการเงิน
ธนาคารแห่งประเทศไทย

ความต้องการสินเชื่อ (Demand for Loans)

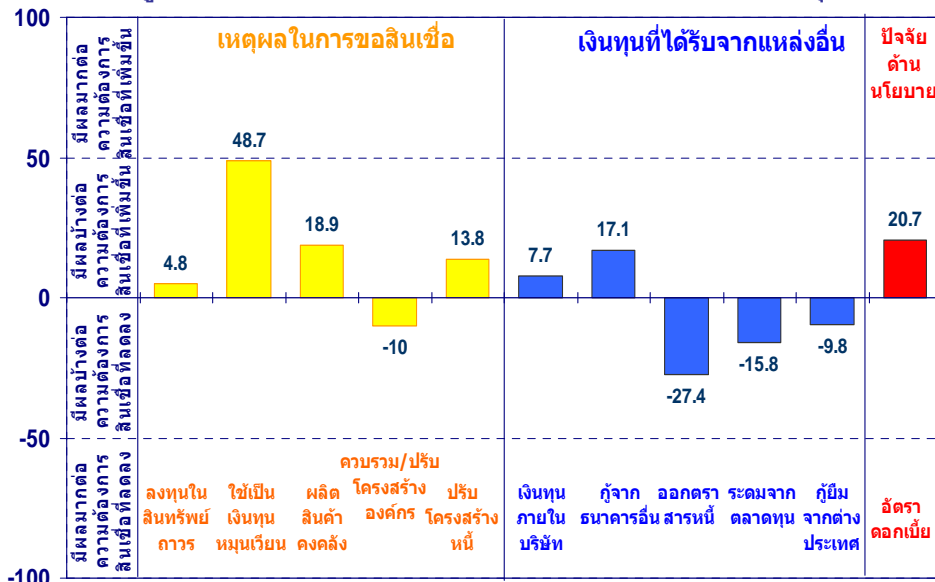
ในไตรมาสที่ 4 ปี 2550 ความต้องการสินเชื่อโดยรวมปรับตัวดีขึ้น โดยความต้องการสินเชื่อของภาคธุรกิจเพิ่มขึ้นเล็กน้อยในสินเชื่อทุกประเภท ส่วนความต้องการสินเชื่อภาคครัวเรือนนั้น ความต้องการสินเชื่อเพื่อที่อยู่อาศัยเพิ่มสูงขึ้นค่อนข้างมาก ขณะที่ความต้องการสินเชื่อบัตรเครดิตและสินเชื่อครัวเรือนอื่นๆ ชะลอลง ทั้งนี้พบว่า ทิศทางอัตราดอกเบี้ยที่ผ่อนคลายมีผลบ้างต่อความต้องการสินเชื่อของทั้งภาคธุรกิจและภาคครัวเรือนที่เพิ่มขึ้น

รูปที่ 2: ความต้องการสินเชื่อหรือวงเงินกู้



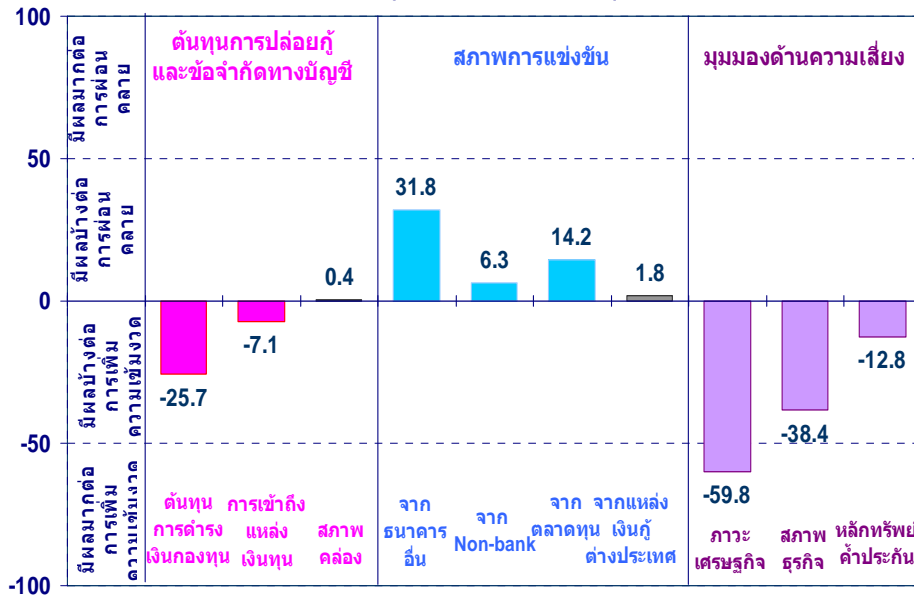
ความต้องการสินเชื่อของภาคธุรกิจโดยรวมปรับตัวสูงขึ้นเล็กน้อย (DI = 22.5) โดยเฉพาะอย่างยิ่งสินเชื่อที่ให้แก่ธุรกิจขนาดเล็กลงานกลาง และสินเชื่อระยะยาว (DI = 20.8 และ 23.4 ตามลำดับ) ทั้งนี้ ภาคธุรกิจส่วนใหญ่นำเงินกู้ไปใช้เป็นเงินทุนหมุนเวียนในการดำเนินธุรกิจและเพื่อผลิตสินค้าคงคลังสะสม (DI = 48.7 และ 18.9 ตามลำดับ) นอกจากนี้ การแข่งขันปล่อยสินเชื่อระหว่างสถาบันการเงินด้วยกันเอง (DI = 17.1) และการแข่งขันกับแหล่งเงินทุนอื่นๆ เช่น ตลาดทุนและตลาดตราสารหนี้ มีส่วนช่วยเอื้อต่อการขยายตัวของความต้องการสินเชื่อในไตรมาสนี้ ขณะที่สถาบันการเงินมองว่า อัตราดอกเบี้ยที่ผ่อนคลายในปัจจุบันมีผลทำให้ความต้องการสินเชื่อของภาคธุรกิจเพิ่มขึ้นเช่นเดียวกัน (DI = 20.7)

รูปที่ 3: ปัจจัยซึ่งมีผลกระทบต่อความต้องการสินเชื่อของภาคธุรกิจ

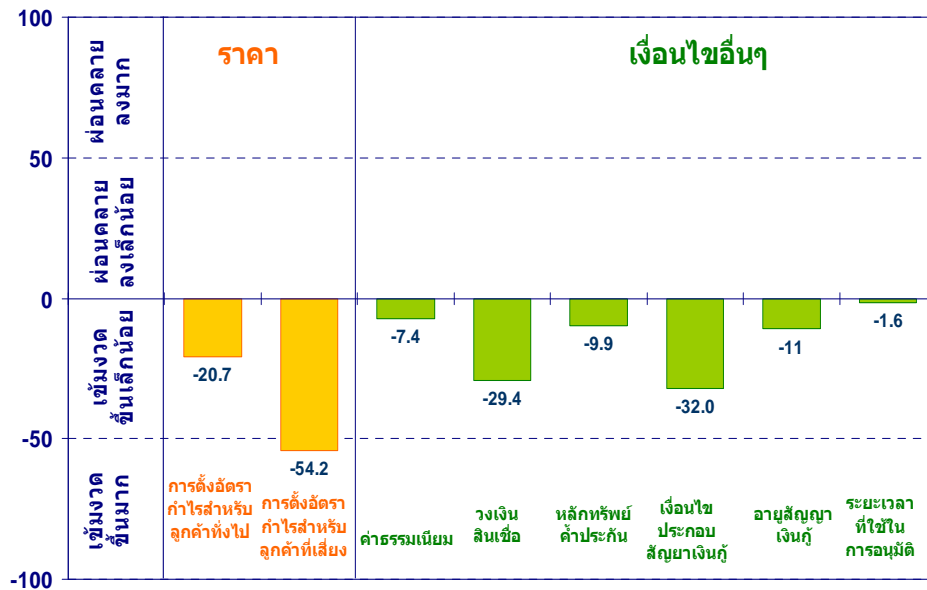


จากผลการสำรวจพบว่า ไนโตรมาสนี้สถาบันการเงินได้มีการปรับเปลี่ยนมาตรฐานการปล่อยสินเชื่อรวมที่ให้แกภาคธุรกิจให้มีความเข้มงวดมากขึ้น (DI = 31.5) เนื่องจากประเมินว่าภาวะเศรษฐกิจในประเทศและสภาพธุรกิจมีความเสี่ยงสูงขึ้น (DI = -59.8 และ -38.4 ตามลำดับ) กอปรกับการที่สถาบันการเงินมีต้นทุนการดำรงเงินกองทุนที่สูงขึ้น ส่วนหนึ่งจากการปฏิบัติตามมาตรฐานบัญชีสากล (IAS 39) และการเตรียมตัวเพื่อรองรับกับ Basel II ส่งผลให้สถาบันการเงินจำเป็นต้องปรับเงื่อนไขการให้สินเชื่อแกภาคธุรกิจให้เข้มงวดมากขึ้นตามไปด้วย ทั้งการปรับเพิ่ม Margin สำหรับลูกค้ากลุ่มเสี่ยง (DI = -54.2) รวมทั้งการปรับเพิ่มค่าธรรมเนียมและเพิ่มความเข้มงวดเงื่อนไขประกอบสัญญาเงินกู้อื่นๆ

รูปที่ 6: ปัจจัยที่ส่งผลกระทบต่อความเข้มงวดของมาตรฐานการอนุมัติสินเชื่อของภาคธุรกิจ

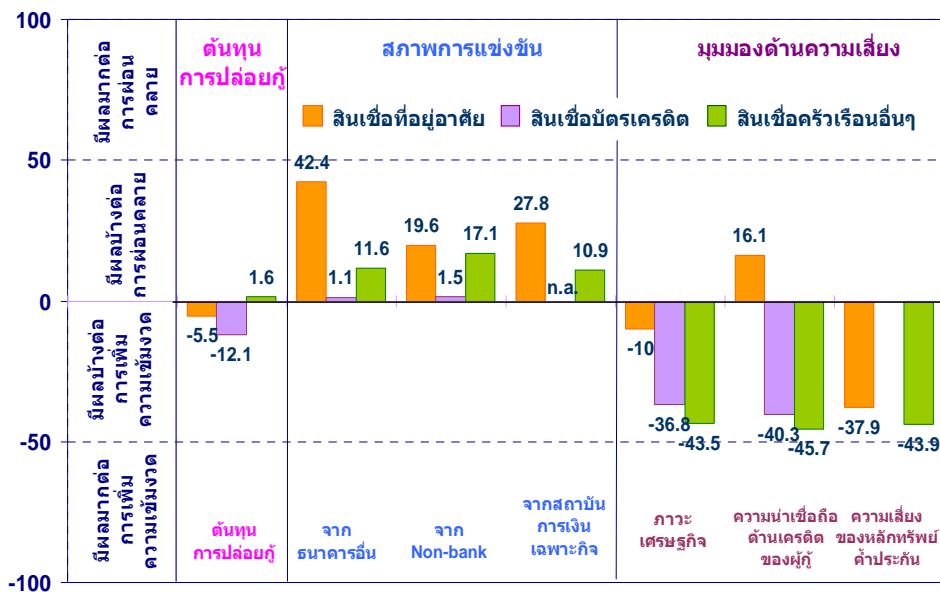


รูปที่ 7: เงื่อนไขการอนุมัติสินเชื่อให้แก่ภาคธุรกิจ

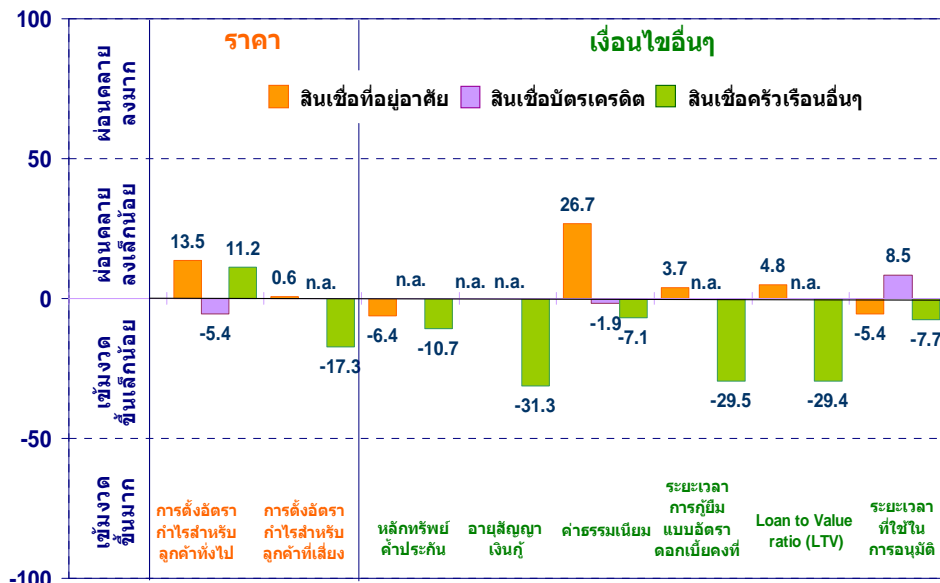


ในส่วนของสินเชื่อที่ให้แกภาคครัวเรือนพบว่า สถาบันการเงินได้ปรับมาตรฐานการให้สินเชื่อให้มีความเข้มงวดขึ้นในทุกประเภทสินเชื่อเช่นกัน โดยเฉพาะสินเชื่อบัตรเครดิตและสินเชื่อครัวเรือนอื่นๆ (DI = -25.4 และ -22.2 ตามลำดับ) เนื่องจากสถาบันการเงินประเมินว่า ผู้กู้มีความเสี่ยงด้านความน่าเชื่อถือด้านเครดิตสูงขึ้น (DI = -40.3 และ -45.7 ตามลำดับ) ตามความเสี่ยงที่เพิ่มขึ้นของภาวะเศรษฐกิจและความเสี่ยงของหลักทรัพย์ค้ำประกัน (DI = -36.8 และ -43.9 ตามลำดับ) ทำให้โดยรวมแล้ว สถาบันการเงินมีการปรับเงื่อนไขการปล่อยกู้ให้แกภาคครัวเรือนให้เข้มงวดมากขึ้นจากไตรมาสก่อนหน้า โดยเฉพาะในส่วนของสินเชื่อบัตรเครดิตและสินเชื่อครัวเรือนอื่นๆ อาทิ การคิดค่าธรรมเนียมอื่นๆ ที่ไม่ใช่ดอกเบี้ยสูงขึ้น กำหนดระยะเวลาปลอดดอกเบี้ย (Grace period) สั้นลง การกำหนดยอดชำระหนี้ขั้นต่ำ (Minimum payment) สูงขึ้น รวมทั้งการตั้งราคาหรือ Margin ที่กว้างขึ้น โดยเฉพาะกับลูกค้ากลุ่มเสี่ยง เป็นต้น

รูปที่ 8: ปัจจัยที่ส่งผลกระทบต่อความเข้มงวดของมาตรฐานการอนุมัติสินเชื่อของภาคครัวเรือน



รูปที่ 9: เงื่อนไขการอนุมัติสินเชื่อให้แกภาคครัวเรือน

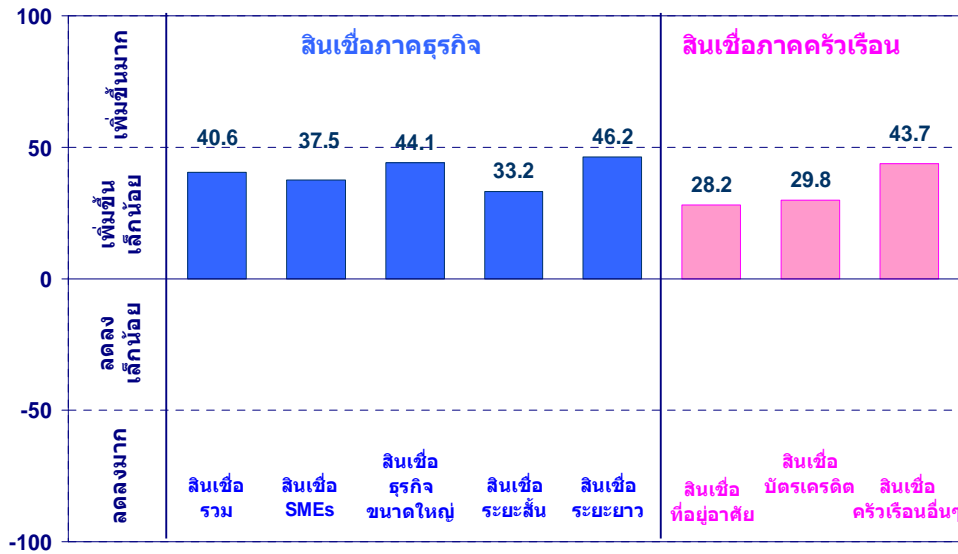


แนวโน้มในช่วงไตรมาสแรกปี 2551

ความต้องการสินเชื่อจากภาคธุรกิจและภาคครัวเรือนยังมีแนวโน้มเพิ่มสูงขึ้นเล็กน้อยจากไตรมาสก่อนหน้า ส่วนหนึ่งคาดว่าเป็นผลจากความเชื่อมั่นของผู้บริโภคและนักลงทุนที่ปรับตัวดีขึ้น ภายหลังจากสถานการณ์ทางการเมืองในประเทศเริ่มมีความชัดเจนมากขึ้น อย่างไรก็ตาม สถาบันการเงินยังมีแนวโน้มที่จะเพิ่มความเข้มงวดการปล่อยสินเชื่อขึ้นต่อเนื่องเช่นกัน

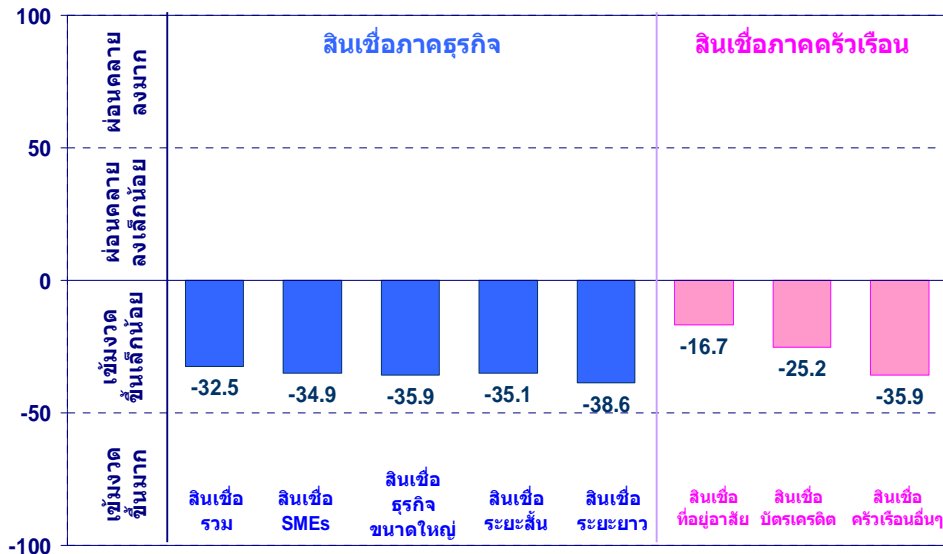
สำหรับแนวโน้มความต้องการสินเชื่อในช่วงไตรมาสแรกของปี 2551 สถาบันการเงินมองว่า ความต้องการสินเชื่อของภาคธุรกิจโดยรวมยังโน้มสูงขึ้นต่อเนื่องจากไตรมาสที่ 4 (DI = 40.6) เช่นเดียวกับแนวโน้มความต้องการสินเชื่อของภาคครัวเรือนที่เพิ่มสูงขึ้นต่อเนื่อง โดยเฉพาะอย่างยิ่งในความต้องการสินเชื่อครัวเรือนอื่นๆ (DI = 43.7)

รูปที่ 10: ความต้องการสินเชื่อในช่วง 3 เดือนข้างหน้า



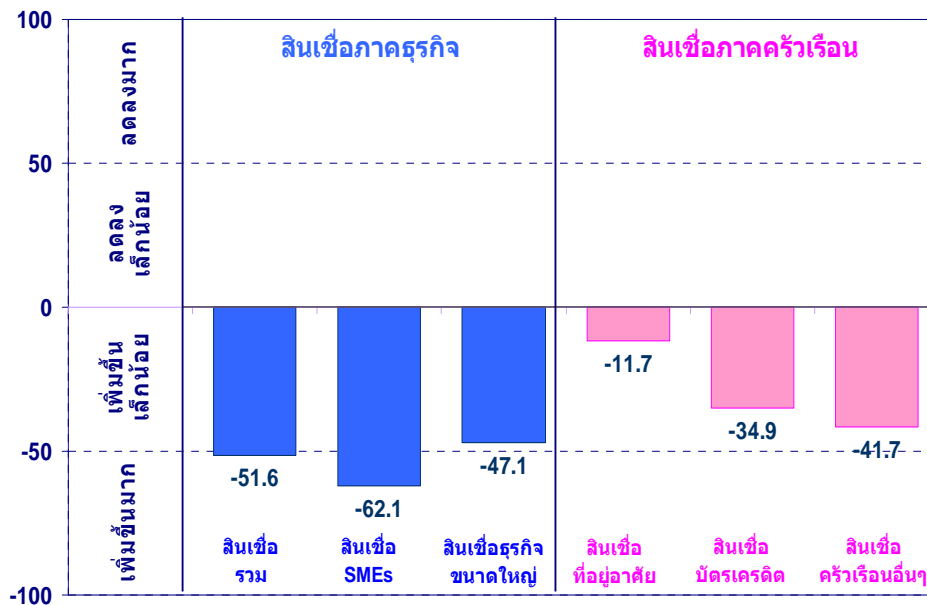
อย่างไรก็ดี มาตรฐานการให้สินเชื่อแก่ภาคธุรกิจโดยรวมยังคงมีแนวโน้มที่จะเข้มงวดขึ้นต่อเนื่อง (DI = -32.5) โดยเฉพาะอย่างยิ่งกับมาตรฐานการปล่อยสินเชื่อระยะยาวและสินเชื่อที่ให้แก่ธุรกิจขนาดใหญ่ นอกจากนี้ สถาบันการเงินยังได้แสดงความกังวลเกี่ยวกับแนวโน้มคุณภาพของสินเชื่อมากขึ้น โดยเฉพาะในบางกลุ่มอุตสาหกรรมที่เน้นผลิตเพื่อส่งออกเป็นหลัก (Export-oriented industry)

รูปที่ 11: ความเข้มงวดของมาตรฐานการให้สินเชื่อในช่วง 3 เดือนข้างหน้า



ในส่วนของสินเชื่อที่ให้แกภาคครัวเรือน พบว่า สถาบันการเงินมีแนวโน้มที่จะเพิ่มความเข้มงวดมาตรฐานการให้สินเชื่อเช่นกัน โดยเฉพาะสินเชื่อครัวเรือนประเภทอื่นๆ (DI = -35.9) รวมทั้งยังแสดงความกังวลเกี่ยวกับแนวโน้มคุณภาพสินเชื่อในกลุ่มนี้เพิ่มขึ้นมากที่สุด (DI = -41.7)

รูปที่ 12: ความกังวลเกี่ยวกับคุณภาพสินเชื่อในช่วง 3 เดือนข้างหน้า



ทีมีวิเคราะห์สันทศธุรกิจ
 ทีมีวิเคราะห์เสถียรภาพเศรษฐกิจการเงิน
 สายนโยบายการเงิน
 กุมภาพันธ์ 2551
 ข้อมูลเพิ่มเติม: คุณวิชชุดา ชุ่มมี/ คุณสุโชติ เปี่ยมชล
 โทร: 02 283 5646, 02 283 6824
 E-mail: witchudc@bot.or.th, suchotp@bot.or.th