

การจัดทำงบการเงินรวม  
ตามหลักเกณฑ์การกำกับแบบรวมกลุ่ม  
และตามมาตรฐานการบัญชีไทย

---

---

ทีมกำกับแบบรวมกลุ่ม  
ฝ่ายนโยบายความเสี่ยง  
สายนโยบายสถาบันการเงิน  
ธนาคารแห่งประเทศไทย



# หัวข้อการบรรยาย

---

---



- ความจำเป็นของการกำกับแบบรวมกลุ่ม
- โครงสร้างกลุ่มธุรกิจทางการเงิน
- หลักเกณฑ์การกำกับแบบรวมกลุ่ม
- หลักเกณฑ์การกำกับดูแลเชิงปริมาณ
- การจัดทำงบการเงินรวมตามหลักเกณฑ์การกำกับแบบรวมกลุ่ม
- การจัดทำงบการเงินรวมตามมาตรฐานการบัญชีฉบับที่ 44
- ตารางเปรียบเทียบความแตกต่างของบริษัทที่นำมาจัดทำงบการเงินรวม

# ความจำเป็นของการกำกับแบบรวมกลุ่ม



- ภาคการเงินมีการแข่งขันที่เพิ่มสูงขึ้น ส่งผลให้ สง. มีการดำเนินธุรกิจในลักษณะเครือข่ายหรือกลุ่มธุรกิจ เพื่อให้สามารถตอบสนองความต้องการที่หลากหลายของลูกค้าและลดต้นทุนทางธุรกิจ
- เพื่อป้องกันความเสี่ยงจากการประกอบธุรกิจของบริษัทในกลุ่มที่อาจกระทบต่อฐานะของ สง.
- เพื่อพัฒนาการกำกับดูแล สง. ในประเทศไทยให้สอดคล้องกับลักษณะการดำเนินธุรกิจของ สง. ในปัจจุบัน
- เพื่อเสริมสร้างเสถียรภาพและความมั่นคงให้แก่ระบบ สง.
- เพื่อยกระดับการกำกับดูแลให้มีมาตรฐานที่ดีตามแนวปฏิบัติสากล



# โครงสร้างกลุ่มธุรกิจทางการเงิน

## บริษัทในกลุ่มธุรกิจทางการเงิน

บริษัทแม่มีอำนาจควบคุมกิจการโดยให้บริษัทลูกทุกทอด และประกอบธุรกิจทางการเงินหรือสนับสนุนเท่านั้น

บริษัทแม่ หมายถึง บริษัทที่มีอำนาจควบคุมกิจการ ไม่ว่าจะโดยตรงหรือทางอ้อม ในลักษณะดังต่อไปนี้

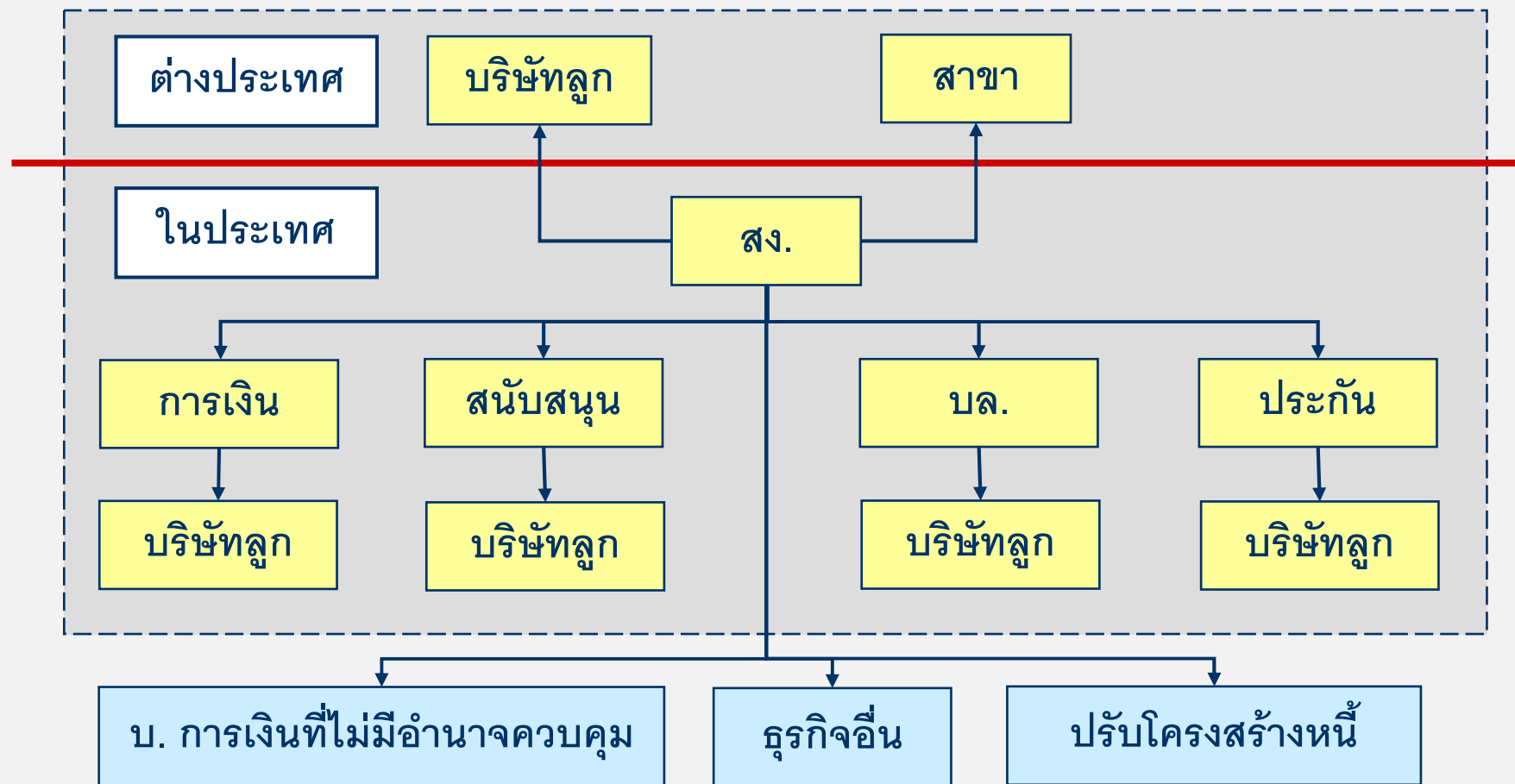
- 1) ถือหุ้นเกินกว่า 50% ของหุ้นที่จำหน่ายได้แล้วทั้งหมด
- 2) มีอำนาจควบคุมคะแนนเสียงส่วนใหญ่ในที่ประชุมผู้ถือหุ้น
- 3) มีอำนาจควบคุมการแต่งตั้งหรือถอดถอนกรรมการ/ผู้มีอำนาจในการจัดการตั้งแต่กึ่งหนึ่ง

ในกรณีที่ถือหุ้นไม่ทางตรงหรือทางอ้อมตั้งแต่ 20% ขึ้นไป ให้สันนิษฐานไว้ก่อนว่ามีอำนาจควบคุมกิจการ เว้นแต่จะพิสูจน์ได้ว่าไม่ได้มีอำนาจควบคุมกิจการ



# โครงสร้างกลุ่มธุรกิจทางการเงิน

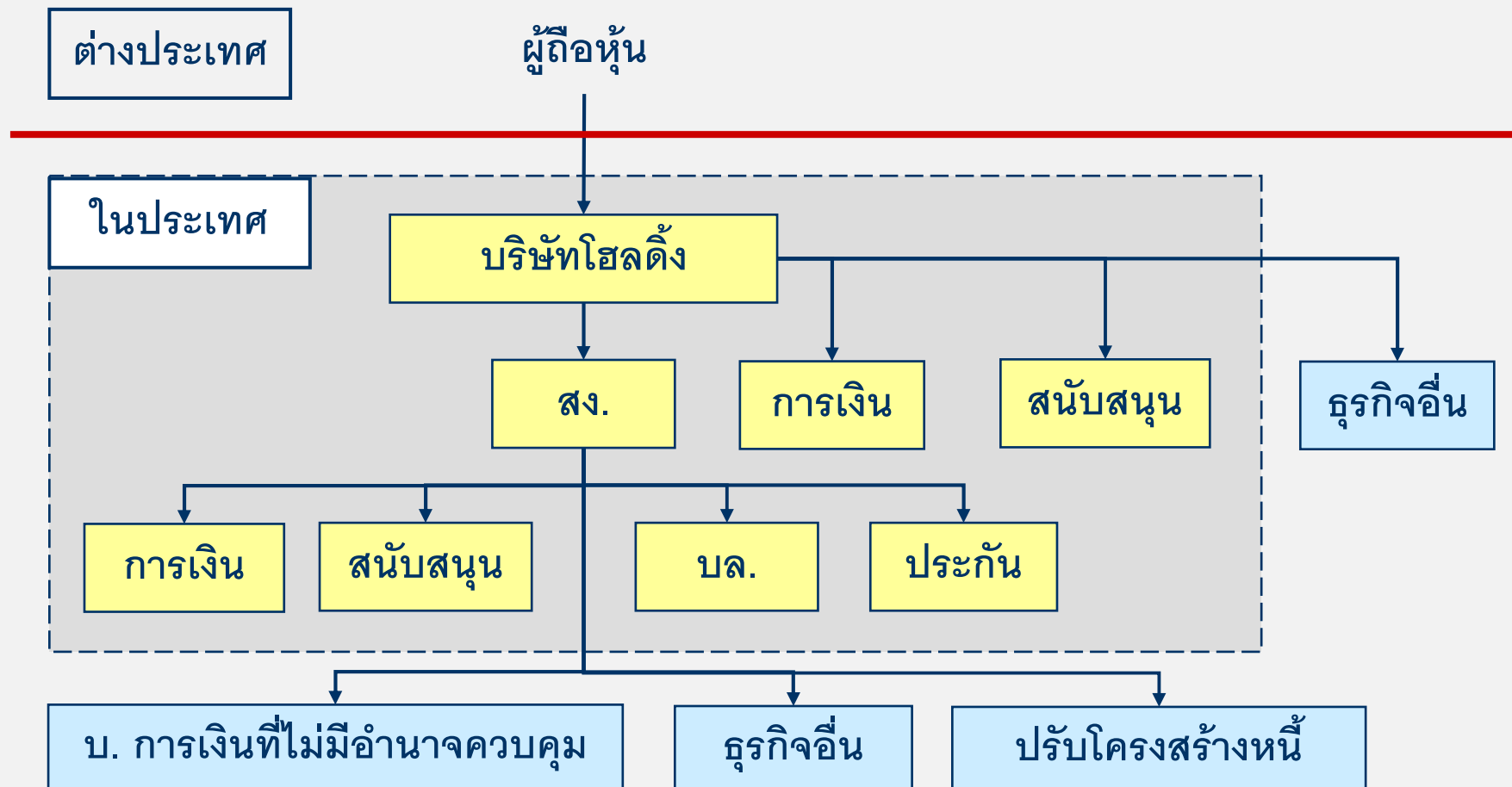
ตัวอย่างกลุ่มธุรกิจทางการเงินที่บริษัทแม่เป็น สง. ในประเทศไทยซึ่งไม่ได้อยู่ภายใต้อำนาจควบคุมกิจการของบริษัทอื่น





# โครงสร้างกลุ่มธุรกิจทางการเงิน

ตัวอย่างกลุ่มธุรกิจทางการเงินที่บริษัทแม่เป็นบริษัทโฮลดิ้งจดทะเบียนในประเทศไทย





# โครงสร้างกลุ่มธุรกิจทางการเงิน

## การนับการถือหุ้น

- บริษัทแม่ถือหุ้นโดยตรง
- บริษัทแม่ถือหุ้นโดยอ้อม
  - ถือหุ้นโดยผู้ที่เกี่ยวข้อง
  - ถือหุ้นโดยกรรมการ ผู้ถือหุ้นรายใหญ่ และบุคคลที่ทำหน้าที่เยี่ยงกรรมการของบริษัทแม่และให้รวมถึงผู้ที่เกี่ยวข้องของบุคคลเหล่านี้ด้วย ทั้งนี้ ต้องมีบริษัทแม่หรือผู้ที่เกี่ยวข้องของบริษัทแม่ถือหุ้นร่วมด้วย เว้นแต่จะพิสูจน์ได้ว่าไม่ใช่เป็นการถือหุ้นแทนบริษัทแม่

# โครงสร้างกลุ่มธุรกิจทางการเงิน



ผู้ที่เกี่ยวข้อง หมายถึง บุคคลที่มีความสัมพันธ์กับอีกบุคคลหนึ่งในลักษณะดังต่อไปนี้

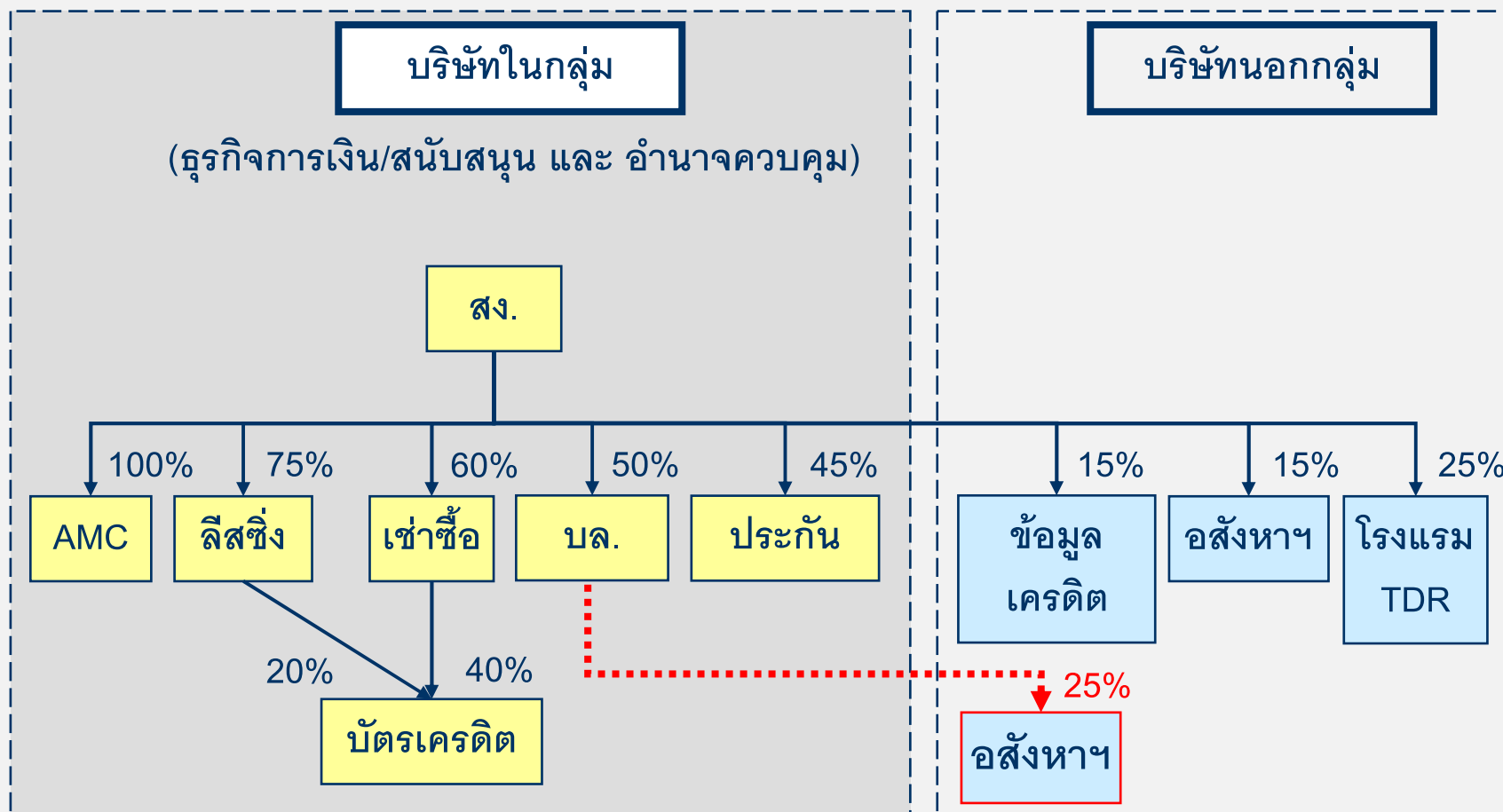
1. เป็นคู่สมรส บุตรหรือบุตรบุญธรรมที่ยังไม่บรรลุนิติภาวะ
2. เป็นบริษัทที่บุคคลนั้น/บุคคลตาม 1. มีอำนาจในการจัดการ
3. เป็นบริษัทที่บุคคลนั้น/บุคคลตาม 1. มีอำนาจควบคุมคะแนนเสียงส่วนใหญ่ในที่ประชุมผู้ถือหุ้น
4. เป็นบริษัทที่บุคคลนั้น/บุคคลตาม 1. มีอำนาจควบคุมการแต่งตั้งหรือถอดถอนกรรมการ
5. เป็นบริษัทลูกของบริษัทตาม 2. หรือ 3. หรือ 4.
6. เป็นบริษัทร่วมของบริษัทตาม 2. หรือ 3. หรือ 4.
7. เป็นตัวการ ตัวแทน หรือ
8. บุคคลอื่นที่มีลักษณะตามที่ ธปท. ประกาศกำหนด

ในกรณีที่ถือหุ้นไม่ว่าโดยทางตรงหรือทางอ้อมตั้งแต่ 20% ขึ้นไป ให้สันนิษฐานไว้ก่อนว่า  
เป็นผู้ที่เกี่ยวข้อง เว้นแต่จะพิสูจน์ได้ว่าไม่ได้เป็นผู้ที่เกี่ยวข้อง



# โครงสร้างกลุ่มธุรกิจทางการเงิน

ตัวอย่างบริษัทในกลุ่มกรณีบริษัทแม่เป็น สง.





# โครงสร้างกลุ่มธุรกิจทางการเงิน

บริษัทนอกกลุ่มธุรกิจทางการเงิน ที่ ธปท. อนุญาต ได้แก่

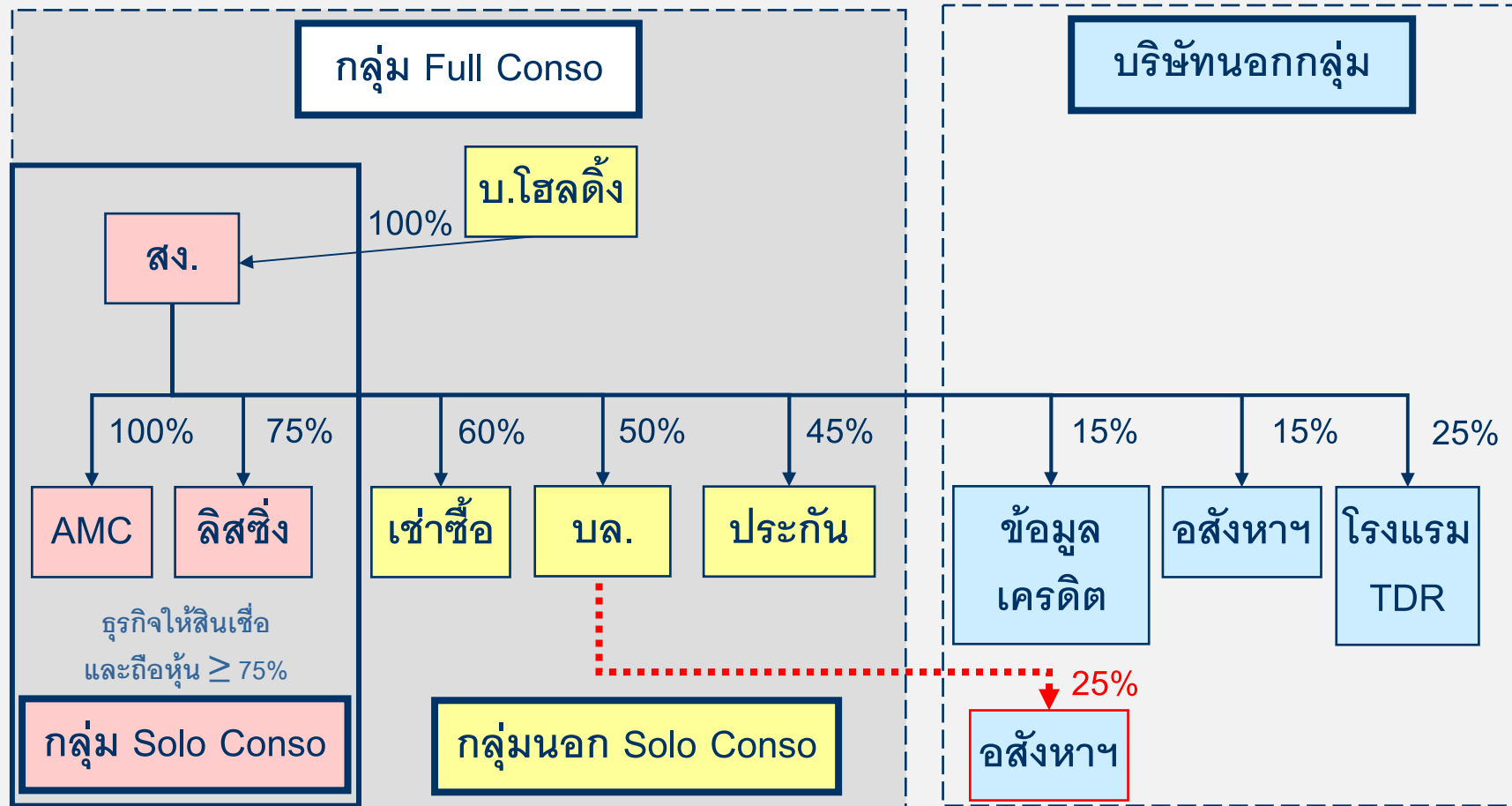
1. ธุรกิจสนับสนุนเพื่อประโยชน์ต่อ สง. และระบบ สง.
2. ธุรกิจปรับโครงสร้างหนี้
3. บริษัทที่อยู่ระหว่างการชำระบัญชี
4. ธุรกิจทางการเงิน เฉพาะที่ได้รับอนุญาตอยู่ก่อนแล้ว
5. บริษัทต่าง ๆ ซึ่งลงทุนโดยบริษัทที่มีหน่วยงานกำกับดูแลเป็นการเฉพาะ (เช่น บล. บ.ประกัน) ตามหลักเกณฑ์ที่หน่วยงานดังกล่าวอนุญาตให้สามารถลงทุนได้ (ไม่รวมการลงทุนในธุรกิจทางการเงิน/สนับสนุนที่มีอำนาจควบคุม)

# หลักเกณฑ์การกำกับแบบรวมกลุ่ม



- สอดคล้องกับหลักการของ Basel, APRA, FSA, MAS และ HKMA
- กำกับดูแลทั้งแบบ Solo Basis และ Consolidated Basis
- กำกับและตรวจสอบบริษัทในกลุ่มเสมือนเป็นนิติบุคคลเดียวกัน
- สง. ต้องได้รับอนุญาตจาก ธปท. ในการจัดตั้งกลุ่มธุรกิจทางการเงิน
- บริษัทในกลุ่มต้องปฏิบัติตามหลักเกณฑ์ วิธีการ และเงื่อนไขที่ ธปท. กำหนด ทั้งในเชิงปริมาณและเชิงคุณภาพ
- กำกับกลุ่มธุรกิจทางการเงินโดยแบ่งเป็น 2 ระดับ ได้แก่
  - กลุ่ม Solo Consolidation
  - กลุ่ม Full Consolidation

# หลักเกณฑ์การกำกับแบบรวมกลุ่ม



# หลักเกณฑ์การกำกับดูแลเชิงปริมาณ



- การกำกับความเพียงพอของเงินกองทุนกลุ่ม
- การกำกับธุรกรรมระหว่างบริษัทในกลุ่ม
- การกำกับ Related Lending สำหรับผู้ที่มีผลประโยชน์เกี่ยวข้องกับกลุ่ม solo consolidation
- การกำกับลูกหนี้รายใหญ่ของกลุ่ม
- การกำกับความเสี่ยงด้านตลาดของกลุ่ม

ซึ่งมีการอ้างอิงตัวแปร “เงินกองทุนกลุ่ม” ทั้งแบบ solo consolidation และ full consolidation ทำให้ต้องมีการจัดทำงบการเงินรวมตามหลักเกณฑ์การกำกับแบบรวมกลุ่ม

# หลักเกณฑ์การกำกับดูแลเชิงปริมาณ (ตัวอย่าง)



## ขั้นตอนการคำนวณอัตราส่วนเงินกองทุนต่อสินทรัพย์เสี่ยง (BIS Ratio)



สินทรัพย์เสี่ยง = สินทรัพย์แต่ละรายการในงบการเงินรวม x น้ำหนักความเสี่ยง

เงินสด	XX	x	0
พันธบัตร	XX	x	0
...	XX	x	...

$$\text{BIS Ratio} = \frac{\text{เงินกองทุน}}{\text{สินทรัพย์เสี่ยง}} = 8.5\% \ 8\% \ 6\%$$

# การจัดทำงบการเงินรวมตามหลักเกณฑ์การกำกับแบบรวมกลุ่ม



การจัดทำงบการเงินรวมสำหรับกลุ่มธุรกิจทางการเงินทั้ง 2 ระดับ ได้แก่

1) งบการเงินรวมกลุ่ม solo consolidation คือ การจัดทำงบการเงินรวมของ  
สง. กับบริษัทลูกในกลุ่ม solo consolidation ทุกบริษัท

2) งบการเงินรวมกลุ่ม full consolidation คือ การจัดทำงบการเงินรวมของ  
บริษัทแม่กับบริษัทลูกในกลุ่มเฉพาะที่บริษัทแม่ถือหุ้นตั้งแต่ 50% ขึ้นไป  
ยกเว้น บริษัทประกัน ไม่ต้องนำมาจัดทำงบการเงินรวมในทุกกรณี

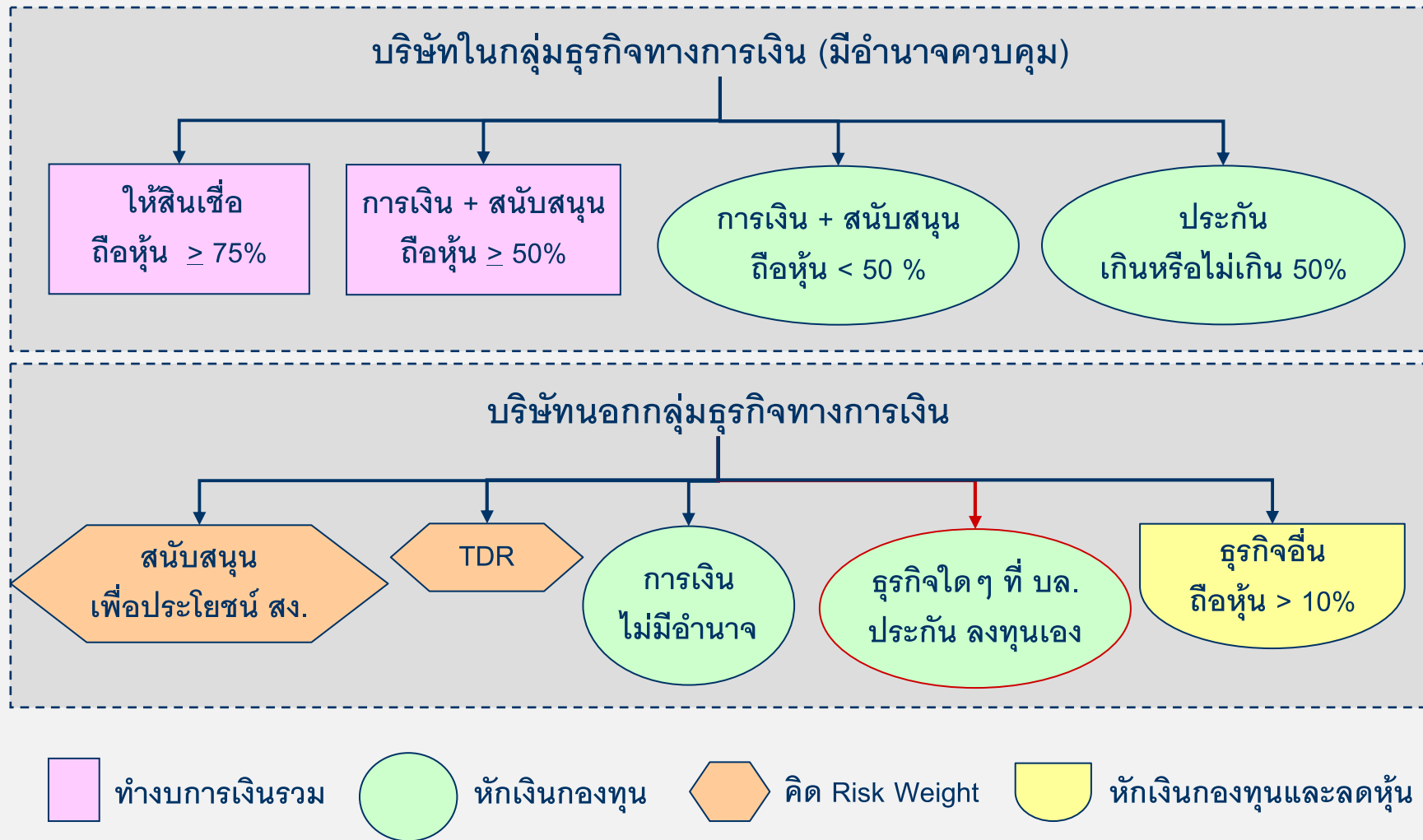
โดยใช้วิธีการตามที่กำหนดในมาตรฐานการบัญชี ซึ่งได้แก่ การตัดมูลค่า  
ตามบัญชีของเงินลงทุนกับส่วนได้เสียในส่วนของเจ้าของ การตัดยอด  
คงเหลือ รายการบัญชี รวมถึงรายได้และค่าใช้จ่ายระหว่างกัน เป็นต้น



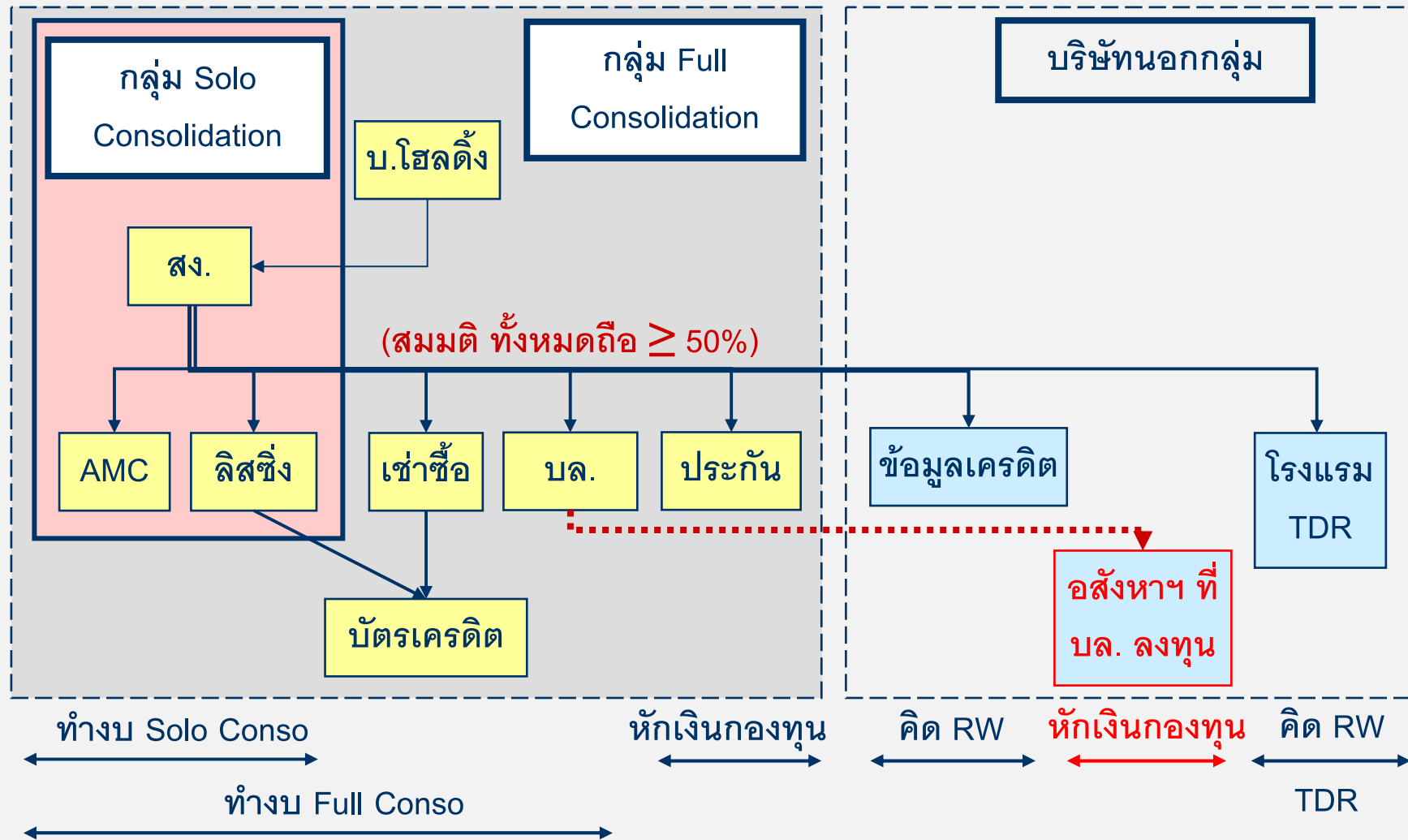
## การคำนวณเงินกองทุนกลุ่ม

- เงินกองทุนคำนวณจากงบการเงินรวม
- องค์กรประกอบเงินกองทุนกลุ่มเป็นไปตามเกณฑ์ Solo Basis
- ส่วนของผู้ถือหุ้นส่วนน้อย (เฉพาะส่วนของผู้ถือหุ้นรายอื่นที่ไม่ใช่ผู้ที่เกี่ยวข้องกับ สง.) ให้นำเข้าเงินกองทุนชั้นที่ 1 หรือ ชั้นที่ 2 ตามเกณฑ์ Solo Basis
- ให้หักเงินลงทุนในบริษัทที่บริษัทแม่ถือหุ้นมากกว่า 10% ต่อไปนี้
  - บริษัทลูกในกลุ่มที่ประกอบธุรกิจประกันในทุกกรณี
  - บริษัทลูกในกลุ่มที่บริษัทแม่ถือหุ้นน้อยกว่า 50%
  - บริษัทลูกนอกกลุ่มทั้งหมด ยกเว้น
    - ธุรกิจสนับสนุนเพื่อประโยชน์ต่อ สง. และระบบ สง.
    - ธุรกิจปรับโครงสร้างหนี้
    - บริษัทที่อยู่ระหว่างการชำระบัญชี

# การจัดทำงบการเงินรวมตามหลักเกณฑ์การกำกับแบบรวมกลุ่ม



# การจัดทำงบการเงินรวมตามหลักเกณฑ์การกำกับแบบรวมกลุ่ม



# การจัดทำบการเงินรวมตามมาตรฐานการบัญชีฉบับที่ 44



**กลุ่มกิจการ หมายถึง** บริษัทใหญ่และบริษัทย่อยทุกบริษัทของบริษัทใหญ่  
**การควบคุม หมายถึง** อำนาจในการกำหนดนโยบายทางการเงินและการดำเนินงาน  
ของกิจการเพื่อให้ได้รับประโยชน์จากกิจกรรมต่างๆ ของกิจการนั้น

บริษัทใหญ่จะต้องนำเสนอ**บการเงินรวม** ซึ่งรวมงบการเงินของบริษัทย่อย  
ทุกบริษัท ยกเว้น บริษัทย่อยที่เป็นการควบคุมชั่วคราว (บริษัทใหญ่มีความตั้งใจ  
ที่จะจำหน่ายบริษัทย่อยที่ซื้อมาภายในระยะเวลา 12 เดือนนับแต่วันที่ได้อมา  
และดำเนินการอย่างจริงจังและอยู่ระหว่างการติดต่อหาผู้ซื้อบริษัทย่อยนั้น)

นอกจากนี้ มีข้อยกเว้นเพิ่มเติมสำหรับในกรณีที่บริษัทใหญ่เป็น **สง.**  
ภายใต้การกำกับของ **ธปท.** ไม่จำเป็นต้องรวมงบการเงินของบริษัทที่ได้มา  
จากการปรับโครงสร้างหนี้ ซึ่งได้รับอนุญาตจาก **ธปท.** ให้ถือหุ้นเกินอัตราที่  
กฎหมายกำหนด

# การจัดทำงบการเงินรวมตามมาตรฐานการบัญชีฉบับที่ 44



## ตัวอย่างกรณี que ถือว่าบริษัทใหญ่มีอำนาจในการควบคุมกิจการ ได้แก่

1. มีอำนาจในการออกเสียงไม่ว่าจะเป็นทางตรง หรือทางอ้อมโดยผ่านบริษัทย่อยอื่นเกินกว่ากึ่งหนึ่ง ยกเว้นมีหลักฐานอย่างชัดเจนว่าอำนาจในการออกเสียงนั้นไม่ทำให้บริษัทใหญ่สามารถควบคุมกิจการดังกล่าวได้
2. มีอำนาจในการออกเสียงมากกว่ากึ่งหนึ่ง เนื่องจากข้อตกลงที่มีกับผู้ถือหุ้นรายอื่น
3. มีอำนาจตามกฎหมาย/ข้อตกลงในการกำหนดนโยบายทางการเงินและการดำเนินงานของกิจการอื่น
4. มีอำนาจในการแต่งตั้งหรือถอดถอนบุคคลส่วนใหญ่ในคณะกรรมการบริษัทหรือคณะผู้บริหารอื่นที่มีอำนาจเทียบเท่า โดยที่คณะกรรมการบริษัทหรือคณะผู้บริหารอื่นนั้นมีอำนาจในการควบคุมกิจการ
5. มีอำนาจในการออกเสียงส่วนใหญ่ในการประชุมคณะกรรมการบริษัทหรือคณะผู้บริหารอื่นที่มีอำนาจเทียบเท่า โดยที่คณะกรรมการบริษัทหรือคณะผู้บริหารอื่นนั้นมีอำนาจในการควบคุมกิจการ

# ตารางเปรียบเทียบความแตกต่างของบริษัทที่นำมาจัดทำงบการเงินรวม



	เกณฑ์ conso	ม. การบัญชี
<p><b><u>บริษัทในกลุ่มฯ</u></b></p> <p>บริษัทแม่ถือหุ้น <math>\geq 50\%</math></p> <p>บริษัทแม่ถือหุ้น <math>&lt; 50\%</math></p> <p>บริษัทประกอบธุรกิจประกัน (เกิน/ไม่เกิน 50%)</p>	<p>ทำ</p> <p>ไม่ทำ</p> <p>ไม่ทำ</p>	<p>ทำ</p> <p>ทำ</p> <p>ทำ</p>
<p><b><u>บริษัทนอกกลุ่มฯ (เฉพาะที่มีอำนาจควบคุม)</u></b></p> <p>ธุรกิจปรับโครงสร้างหนี้ (เกิน/ไม่เกิน 50%)</p> <p>กรณี บล. ลงทุนในบริษัทประกอบธุรกิจอื่นที่ไม่ใช่การควบคุมชั่วคราว (เกิน/ไม่เกิน 50%)</p>	<p>ไม่ทำ</p> <p>ไม่ทำ</p>	<p>ไม่ทำ</p> <p>ทำ</p>



---

---

# ถาม - ตอบ