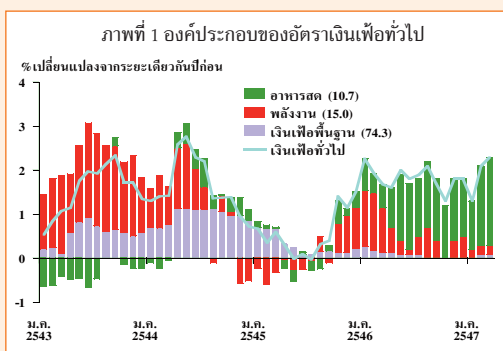


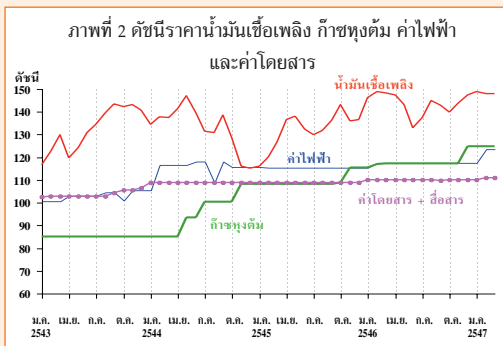
แรงกดดันด้านราคาและแนวโน้ม

ราคาสินค้าโภคภัณฑ์และน้ำมันดิบที่มีแนวโน้มปรับตัวสูงขึ้นต่อเนื่อง ขณะที่เศรษฐกิจโลกฟื้นตัวขึ้นอย่างชัดเจน ทำให้แนวโน้มเงินเฟ้อในหลายๆ ประเทศสูงขึ้น โดยเฉพาะ จีน ซึ่งเคยเป็นประเทศที่ส่งออกสินค้าราคาถูกต้องเผชิญกับแรงกดดันด้านต้นทุน และอัตราเงินเฟ้อที่เร่งสูงขึ้น ดังนั้นแรงกดดันด้านราคาของไทยในช่วงปี 2547 นี้ น่าจะเป็นขาขึ้นอย่างชัดเจน ตามแรงกดดันด้านต้นทุนจากต่างประเทศและอุปสงค์ในประเทศที่สูงขึ้นที่อาจทำให้ผู้ผลิตสามารถผลักภาระต้นทุนไปยังผู้บริโภคได้ อย่างไรก็ตาม อัตราเงินเฟ้อพื้นฐานซึ่งเป็นเป้าหมายของการดำเนินนโยบายการเงินยังคงต่ำใกล้ศูนย์ต่อเนื่องมากกว่าปีครึ่ง ขณะที่อัตราเงินเฟ้อทั่วไปปรับสูงขึ้นเฉลี่ยใกล้เคียง 2 ตลอดปี 2546 สะท้อนความหนักในการปรับขึ้นของราคาสินค้าในตะกร้าดัชนีราคาผู้บริโภคพื้นฐาน

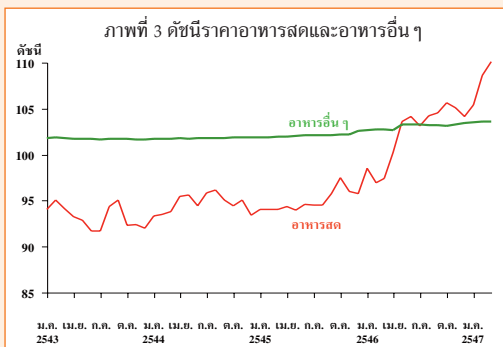
แนวโน้มอัตราเงินเฟ้อพื้นฐานในระยะสั้น



ที่มา: สำนักดัชนีเศรษฐกิจการค้า กระทรวงพาณิชย์



ที่มา: สำนักดัชนีเศรษฐกิจการค้า กระทรวงพาณิชย์



ที่มา: สำนักดัชนีเศรษฐกิจการค้า กระทรวงพาณิชย์

ในเดือนมกราคม 2547 อัตราเงินเฟ้อพื้นฐานคิดลบเป็นครั้งแรกนับตั้งแต่มีการจัดทำดัชนีราคาผู้บริโภค จากค่าเช่าบ้านที่ยังคงลดลง หากพิจารณาองค์ประกอบของอัตราเงินเฟ้อทั่วไป นับตั้งแต่ไตรมาสสุดท้ายของปี 2545 อัตราเงินเฟ้อทั่วไปที่สูงขึ้นนั้นเป็นผลมาจากการเพิ่มขึ้นของราคาอาหารสดและพลังงานสลับกันไป ในขณะที่อัตราเงินเฟ้อพื้นฐานแทบจะไม่เปลี่ยนแปลงและอยู่ใกล้ 0 ทั้งที่การเพิ่มขึ้นของราคาอาหารสดและพลังงานน่าจะส่งผลให้ราคาสินค้าอื่นๆ ที่เป็นองค์ประกอบในดัชนีราคาผู้บริโภคพื้นฐานปรับเพิ่มขึ้น

หากพิจารณาทางด้านพลังงาน แม้ราคาน้ำมันดิบในตลาดโลกจะปรับสูงขึ้น แต่ราคาสินค้าและบริการที่เกี่ยวข้องกับราคาน้ำมัน อาทิ ค่าก๊าซหุงต้ม ค่าไฟฟ้า และค่าโดยสาร ค่อนข้างคงที่ตลอดช่วงกว่าหนึ่งปีที่ผ่านมา การที่การปรับขึ้นของราคามีความหนักหน่วง ส่วนหนึ่งเป็นเพราะมาตรการตรึงราคาน้ำมันขายปลีกของรัฐบาล ดังนั้น ราคาน้ำมันดิบต้องปรับตัวสูงขึ้นและต่อเนื่องไปอีกระยะจึงจะมีผลต่อราคาสินค้าและบริการอื่นๆ ที่ทางการควบคุม ดังเห็นได้จากค่าก๊าซหุงต้ม ค่าไฟฟ้า และค่าโดยสาร เพิ่งทยอยปรับสูงขึ้นในช่วงปลายปี 2546 และต้นปี 2547 และถ้าราคาน้ำมันยังสูงอยู่เช่นนี้ คาดว่าจะมีการปรับตัวของราคาสินค้าและบริการที่ทางการควบคุมราคาเพิ่มขึ้นอีกในระยะต่อไป โดยเฉพาะค่าไฟฟ้าและค่าน้ำประปาในกลางปี 2547

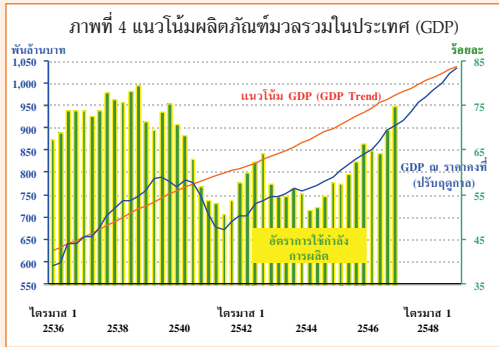
ส่วนทางด้านอาหารนั้น เป็นที่น่าสังเกตว่าแม้ราคาอาหารสดสูงขึ้น แต่ราคาอาหารสำเร็จรูปและกึ่งสำเร็จรูปเพิ่มขึ้นเพียงเล็กน้อย ทั้งนี้ ราคาอาหารอื่นๆ มีการเปลี่ยนแปลงน้อยมากมาตั้งแต่ปี 2543 เป็นต้นมา

การส่งผ่านของการเพิ่มขึ้นในราคาอาหารสดและพลังงานที่ค่อนข้างช้า ทำให้ไม่สามารถหักล้างการลดลงของค่าเช่าบ้านที่มีสัดส่วนถึงร้อยละ 24 ในตะกร้าผู้บริโภคพื้นฐาน จึงมีผลให้อัตราเงินเฟ้อพื้นฐานทรงตัวในระดับต่ำ อย่างไรก็ตาม ราคาสินค้าและบริการที่เกี่ยวข้องกับอาหารสดและพลังงาน

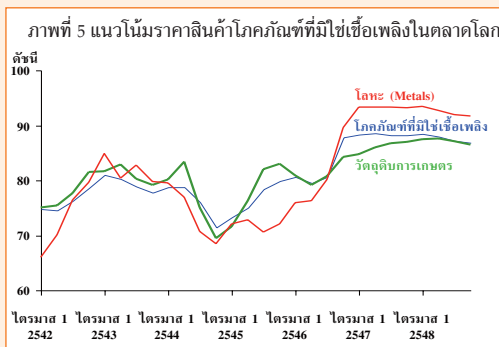
เริ่มทยอยปรับเพิ่มขึ้นบ้างแล้ว ขณะที่อัตราการขยายตัวของค่าเข้าบ้านติดลบในอัตราที่ลดลง ทำให้อัตราเงินเพื่อพื้นฐานโน้มเพิ่มขึ้นและไม่น่าจะมีโอกาสเป็นลบตลอดทั้งปี 2547

แนวโน้มอัตราเงินเพื่อพื้นฐานในระยะยาว

สำหรับแนวโน้มในระยะต่อไปนั้น มีปัจจัยบ่งชี้แรงกดดันด้านราคาที่สำคัญ 3 ประการ คือ



ที่มา: ประมาณการโดยธนาคารแห่งประเทศไทย



ที่มา: กองทุนการเงินระหว่างประเทศ

ต้องแข่งขันในด้านราคาขายที่ต่ำลงโดยยอมรับขนาด Margin ที่ลดลง แต่ในช่วงการสำรวจเมื่อปลายปี 2546 ถึงต้นปี 2547 พบว่าผู้ประกอบการให้ความสำคัญในเรื่องต้นทุนการผลิตที่สูงขึ้นมาเป็นอันดับที่สองจากเดิมที่ให้ความสำคัญกับต้นทุนว่าผู้ประกอบการอยู่ในภาวะที่อาจต้องปรับราคาสินค้าขึ้นในที่สุด ถึงแม้ว่าจะต้องเผชิญกับการแข่งขันที่สูงเช่นในปัจจุบันก็ตาม

โดยสรุป ราคาอาหารสดและพลังงานที่สูงขึ้น ส่งผลให้อัตราเงินเพื่อทั่วไปและต้นทุนการผลิตปรับสูงขึ้นในระยะที่ผ่านมา และมีแนวโน้มปรับตัวสูงขึ้นในระยะต่อไปด้วย แต่การเปลี่ยนแปลงราคาเหล่านี้ไม่ส่งผลกระทบต่ออัตราเงินเพื่อพื้นฐานในช่วงที่ผ่านมาเท่าใดนัก เนื่องจากมีความหนืดในการปรับราคา ซึ่งส่วนหนึ่งมาจากการที่ทางการควบคุมสินค้าที่จำเป็นต่อการดำรงชีพพื้นฐานของประชาชน อาทิ ค่าบริการสาธารณสุข และบริการขนส่งสาธารณะต่างๆ และอีกส่วนหนึ่งเนื่องมาจากระดับการแข่งขันที่สูงขึ้น ทำให้ผู้ประกอบการยอมรับส่วนต่างกำไรที่ลดลง แต่เมื่อต้นทุนการผลิตปรับตัวสูงขึ้นต่อเนื่อง ประกอบกับอุปสงค์ที่สูงขึ้น อาจทำให้ทางการปรับขึ้นราคาสินค้าและบริการบางประเภทที่ถูกควบคุม และในส่วนของผู้ประกอบการเองก็สามารถผลักภาระต้นทุนที่เพิ่มขึ้นให้กับผู้บริโภคได้บ้างดังนั้น ราคาสินค้าในตะกร้าดัชนีราคาผู้บริโภคพื้นฐานจึงมีแนวโน้มปรับสูงขึ้นด้วยในที่สุด

ในการวิเคราะห์แรงกดดันด้านราคาเพื่อการดำเนินนโยบายการเงินนั้น คณะกรรมการฯ ให้ความสำคัญในการติดตามความเคลื่อนไหวของระดับราคาอื่นๆ นอกเหนือจากดัชนีราคาผู้บริโภคพื้นฐานประกอบกันไปด้วย

(1) แรงกดดันจากด้านอุปสงค์หรือความต้องการในประเทศ สะท้อนได้จากแนวโน้มส่วนต่างระหว่างผลผลิตที่เกิดขึ้นจริง และแนวโน้มการผลิตตามศักยภาพ (Output Gap) ที่ปรับตัวแคบลง สอดคล้องกับอัตราการใช้จ่ายการผลิตรูปแบบที่ปรับสูงขึ้น และจะเป็นแรงกดดันให้ราคามีแนวโน้มสูงขึ้นในระยะต่อไป

(2) แรงกดดันจากด้านต้นทุนการผลิต ได้แก่ ราคาน้ำมันดิบ ราคาผลผลิตการเกษตร และราคาสินค้าโภคภัณฑ์ในตลาดโลก ตามประมาณการของกองทุนการเงินระหว่างประเทศ ราคาสินค้าเหล่านี้มีแนวโน้มอยู่ในระดับสูงในระยะ 2 ปีข้างหน้า ตามความต้องการของโลกที่เร่งตัวขึ้น ทั้งนี้ สะท้อนได้จากเงินที่แม้ว่าจะเป็นประเทศผู้ผลิตเหล็ก 5 อันดับแรกของโลกโดยมีปริมาณการผลิตเหล็กในปี 2546 สูงถึง 220.12 ล้านเมตริกตัน สูงขึ้น ร้อยละ 21.2 แต่มูลค่าการนำเข้าเหล็กกล้าของจีนเร่งตัวขึ้นมาก โดยในเดือนกุมภาพันธ์ 2547 จีนนำเข้าเหล็กกล้าเป็นมูลค่า 1,884.3 ล้านดอลลาร์ สหรัฐ สูงขึ้นจากระยะเดียวกันปีก่อนประมาณ ร้อยละ 50

(3) ระดับความสามารถในการแข่งขันในตลาดและความสามารถในการรักษากำไรที่ควรได้รับของผู้ประกอบการในประเทศ จากการสำรวจความเชื่อมั่นทางธุรกิจโดย ธปท. พบว่าการแข่งขันที่รุนแรงในตลาดในประเทศเป็นข้อจำกัดทางธุรกิจสำคัญอันดับหนึ่งมาตั้งแต่ต้นปี 2546 เป็นเหตุให้ผู้ประกอบการ