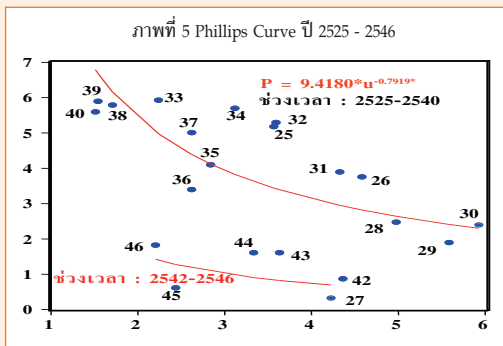
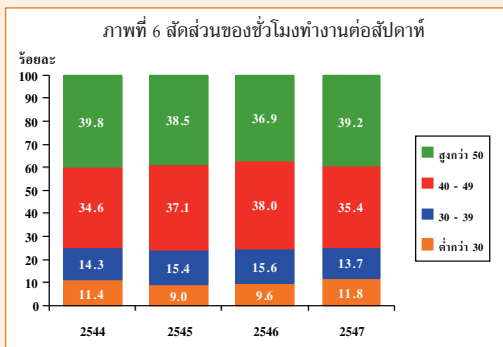


ที่มา: สำนักงานสถิติแห่งชาติ (NSO) และสำนักงานคณะกรรมการพัฒนาการเศรษฐกิจและสังคมแห่งชาติ (สศช.)



*มีนัยสำคัญทางสถิติที่ระดับ 0.05

ที่มา: ประมาณการโดยธนาคารแห่งประเทศไทย



ที่มา: สำนักงานสถิติแห่งชาติ

คณะกรรมการฯ ประเมินว่าแรงกดดันด้านราคาเพิ่มขึ้นจากต้นทุนไม่ว่าจะเป็นราคาวัตถุดิบ หรือค่าจ้างแรงงาน อาจส่งผลให้เงินเพื่อที่คาดการณ์ของประชาชน ทำให้เกิดการเร่งการใช้จ่ายของประชาชน รวมทั้งส่งผลให้ราคาสินค้าควบคุมหรืออยู่ภายใต้การดูแลอย่างใกล้ชิดของทางการปรับสูงขึ้นได้ ทำให้ความหนักของการปรับด้านราคาอย่างในปัจจุบันค่อยๆ หมดไป หากเป็นเช่นนี้ความสัมพันธ์ผกผันระหว่างอัตราเงินเฟ้อและอัตราการว่างงาน (Phillips Curve) จะกลับมายืดหยุ่นขึ้นกว่าในช่วงที่ผ่านมา ดังนั้น จำเป็นต้องเฝ้าติดตามปัจจัยต่างๆ ที่จะส่งผลต่อแรงกดดันด้านราคาอย่างใกล้ชิด

ตัวอยู่ในภาคอุตสาหกรรมเป็นหลัก ขณะที่ในภาคเกษตรยังคงมีแรงงานส่วนเกินอยู่ หรืออาจกล่าวได้ว่าภาวะตึงตัวของตลาดแรงงานกระจุกตัวในกลุ่มของแรงงานมีฝีมือ

แรงกดดันต่อค่าจ้างและอัตราเงินเฟ้อ

แม้ว่าภาวะตลาดแรงงานเริ่มตึงตัวขึ้น แต่แรงกดดันที่มีต่อค่าจ้างยังไม่ชัดเจน จากข้อมูลค่าจ้างที่เป็นตัวเงินของ NSO ปรากฏว่าค่าจ้างแรงงานโน้มต่ำลงมาโดยตลอด และแทบไม่มีการเปลี่ยนแปลงในปี 2545 และ 2546 อีกทั้งไม่ได้ปรับตามอัตราเงินเฟ้อทั่วไปที่เร่งขึ้น ทำให้อัตราการเพิ่มของค่าจ้างที่แท้จริงเป็นลบ ทั้งนี้ แม้ว่าข้อมูลจาก สำนักงานคณะกรรมการพัฒนาการเศรษฐกิจและสังคมแห่งชาติ (สศช.) ที่ค่าจ้างแรงงานที่แท้จริงในปี 2546 สูงกว่าของ NSO คือเพิ่มขึ้นร้อยละ 1.3 แต่สะท้อนว่าการปรับขึ้นค่าแรงที่เป็นตัวเงินต่ำกว่าอัตราเงินเฟ้อทั่วไป

นอกจากนี้ในระยะหลัง แม้อัตราการว่างงานจะต่ำ แต่ก็ยังไม่สร้างแรงกดดันต่ออัตราเงินเฟ้อเช่นในอดีต พิจารณาจาก Phillips Curve ที่แสดงความสัมพันธ์ผกผันระหว่างอัตราเงินเฟ้อและอัตราการว่างงานพบว่า Phillips Curve ของช่วงปี 2542-2546 ค่อนข้างราบเมื่อเทียบกับช่วงปี 2525-2540 ทั้งนี้ อาจเป็นเพราะธุรกิจมีการปรับตัวในด้านอื่นๆ แทนการปรับขึ้นค่าจ้าง อาทิ การให้ทำงานล่วงเวลา หรือการจ้างงานนักศึกษาซึ่งเห็นได้จากสัดส่วนของจำนวนของแรงงานที่ทำงานต่ำกว่า 30 ชั่วโมงต่อสัปดาห์ และมากกว่า 50 ชั่วโมงต่อสัปดาห์เพิ่มขึ้น รวมทั้งมีการให้สวัสดิการแก่ลูกจ้างเพิ่มเติม การจ้างแรงงานต่างด้าว และการใช้เครื่องจักรทดแทนแรงงาน อย่างไรก็ตาม แม้ว่าผลกระทบจากภาวะตึงตัวของตลาดแรงงานที่มีต่อค่าจ้างจะยังไม่ชัดเจนมากแต่หากการปรับตัวของผู้ประกอบการในส่วนที่มีใช้ค่าจ้างถึงจุดอิ่มตัว ย่อมสร้างแรงกดดันให้มีการปรับขึ้นค่าจ้าง