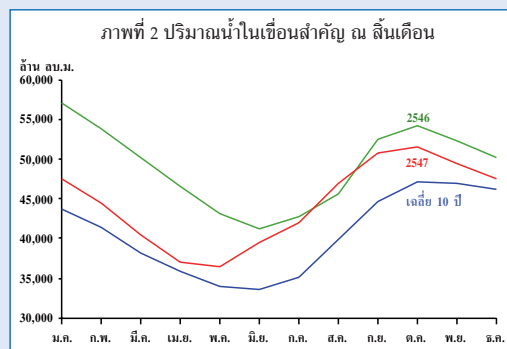
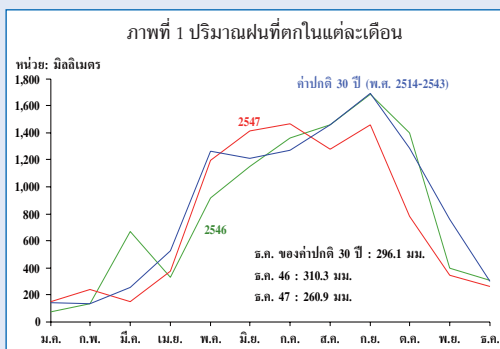


ผลของภาวะแล้งต่อเศรษฐกิจไทยในปี 2547

จากการที่ปริมาณฝนน้อยและฤดูฝนสั้นเร็วกว่าปกติในปี 2547 ส่งผลให้เกิดภาวะแล้งในหลายพื้นที่ของประเทศ ซึ่งประกอบด้วยพื้นที่ในภาคเหนือ 17 จังหวัด ภาคตะวันออกเฉียงเหนือ 19 จังหวัด ภาคกลาง 11 จังหวัด และภาคตะวันออกจำนวน 8 จังหวัด คิดเป็นพื้นที่ประมาณ 12.6 ล้านไร่ หรือประมาณร้อยละ 9.6 ของพื้นที่การเกษตรของไทย เมื่อพิจารณาปริมาณฝนตั้งแต่เดือนสิงหาคม 2547 เป็นต้นมา พบว่ามีประมาณ 1,281 มิลลิเมตร น้อยกว่าระยะเดียวกันปีก่อนและค่าปกติของปริมาณฝน 30 ปีค่อนข้างมาก แม้ว่าปริมาณน้ำในเขื่อนจะลดลงไม่มากนักแต่จะส่งผลกระทบต่อพื้นที่การเกษตรแบบอาศัยน้ำฝนตามธรรมชาติ ซึ่งเป็นพื้นที่การเกษตรส่วนใหญ่ของประเทศ (ในจำนวนพื้นที่การเกษตรของไทย 132 ล้านไร่ ส่วนใหญ่เป็นพื้นที่การเกษตรแบบอาศัยน้ำฝนตามธรรมชาติมีพื้นที่การเกษตรในเขตชลประทานเพียง 29.5 ล้านไร่ หรือคิดเป็นร้อยละ 22.3) โดยมีพืชเศรษฐกิจที่สำคัญทั้งข้าวนาปี อ้อย มันสำปะหลัง และข้าวโพดเลี้ยงสัตว์ ที่จะได้รับผลกระทบดังกล่าว และส่งผลกระทบต่อเศรษฐกิจไทยในด้านต่างๆ ดังนี้



หมายเหตุ: ปริมาณฝนเดือนธันวาคม 2547 เป็นตัวเลขประมาณการ
 ที่มา: กรมอุตุนิยมวิทยา

หมายเหตุ: ปริมาณน้ำในเดือนธันวาคม 2547 ได้จากการประมาณการ
 ที่มา: กรมชลประทาน

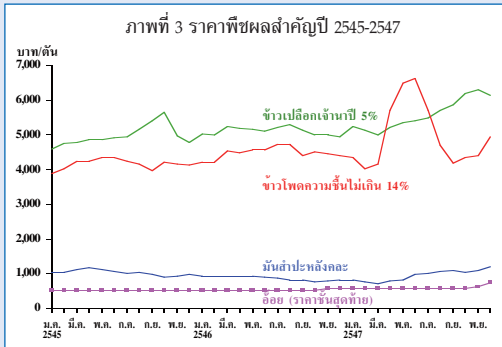
1. ผลกระทบต่อผลผลิตพืชผลสำคัญ จากพื้นที่การเกษตรที่ประสบภาวะแล้งประมาณ 12.6 ล้านไร่ คาดว่าจะเสียหายจำนวน 9.9 ล้านไร่ ส่งผลกระทบต่อผลผลิตพืชผลสำคัญของการเพาะปลูก 2547/2548 จากประมาณการผลผลิตของสำนักงานเศรษฐกิจการเกษตร ณ เดือนธันวาคมเทียบกับเดือนตุลาคม 2547 พบว่าในปี 2547 ผลผลิตพืชผลสำคัญลดลงจากประมาณการเดิม โดยดัชนีผลผลิตพืชผลสำคัญลดลงร้อยละ 1.8 จากประมาณการเดิม ตามการลดลงของข้าวนาปี อ้อย มันสำปะหลัง และข้าวโพด คิดเป็นมูลค่าผลผลิตที่เสียหายประมาณ 13,000 ล้านบาท โดยความเสียหายส่วนใหญ่เกิดขึ้นในไตรมาสที่ 4 ของปี 2547

ตารางที่ 1 การประเมินความเสียหายต่อพืชผลเกษตรในปี 2547

พืช	ประมาณการผลผลิต (ล้านตัน)		ความเสียหาย ต่อปี 47 (ล้านตัน)	ราคา* (บาทต่อตัน)	มูลค่าความเสียหาย ต่อปี 47 (ล้านบาท)
	ณ ต.ค. 47	ณ ธ.ค. 47			
ข้าวนาปี	19.07	16.96	2.11	5,185	10,940
อ้อยโรงงาน	12.5	10.65	1.85	580	1,073
มันสำปะหลัง	6.89	6.51	0.38	870	331
ข้าวโพดเลี้ยงสัตว์	4.12	3.98	0.14	4,963	695
ดัชนีผลผลิตพืชผลสำคัญ (2531)	190.0	186.5	$\Delta\% = -1.8$		-
รวม					13,039

ที่มา: สำนักงานเศรษฐกิจการเกษตร กระทรวงเกษตรและสหกรณ์
 สถาบันข้าวไร้อ้อย ตาม พรบ. อ้อยและน้ำตาลทราย พ.ศ. 2527
 สมาคมการค้ามันสำปะหลังไทย

หมายเหตุ: *ราคาใช้ราคาเฉลี่ยในฤดูกาลเก็บเกี่ยวของปีเพาะปลูก 2546/2547 ของพืชแต่ละชนิด โดยราคาข้าวใช้ราคาข้าวเปลือกเจ้าหน้าปีขึ้น 1 (5%)



ที่มา: กระทรวงเกษตรและสหกรณ์

สำคัญในปี 2547 ยังคงขยายตัวถึงร้อยละ 14.9 แต่ชะลอลงเมื่อเทียบกับที่ขยายตัวร้อยละ 28.5 ในปี 2546 ทำให้อำนาจซื้อของเกษตรกรชะลอตัวลงบ้างเมื่อเทียบกับปีก่อนหน้า สอดคล้องกับประมาณการการบริโภคภาคเอกชนในปี 2547 ที่ขยายตัวในอัตราที่ชะลอลง

ตารางที่ 2 รายได้เกษตรกรจากการขายพืชผลสำคัญ

ร้อยละ	2546	2547				
		ไตรมาสที่ 1	ไตรมาสที่ 2	ไตรมาสที่ 3	ไตรมาสที่ 4 ^{P/}	ทั้งปี ^{P/}
รายได้เกษตรกร	28.5	21.8	19.3	11.0	8.7	14.9
ผลผลิตพืชผล	10.4	3.1	-3.3	-0.1	-4.2	-1.3
ราคาพืชผล	16.4	18.1	23.4	11.1	13.5	16.4

ที่มา: จากการคำนวณโดยธนาคารแห่งประเทศไทย

^{P/}ข้อมูลเบื้องต้น

ตารางที่ 3 ผลกระทบของภาวะความแห้งแล้งต่อ GDP

ผ่านตารางปัจจัยการผลิตและผลผลิตปี 2541

หน่วย: ล้านบาท

พืช	มูลค่าความเสียหายต่อปี 2547	ผลกระทบต่อ GDP		
		ทางตรง	ทางอ้อม	รวม
ข้าวในปี	10,940	8,530	1,443	9,973
อ้อยโรงงาน	1,073	714	244	958
มันสำปะหลัง	331	217	62	279
ข้าวโพดเลี้ยงสัตว์	695	466	187	653
รวม	13,039	9,927	1,936	11,863
ร้อยละของ GDP				0.18

ที่มา: จากการคำนวณโดยธนาคารแห่งประเทศไทย

โดยสรุป ภาวะแล้งจะไม่ส่งผลกระทบต่อ GDP ในปี 2547 มากนัก เนื่องจากส่วนหนึ่งผลผลิตที่ลดลงได้รับการชดเชยจากระดับราคาที่สูงขึ้นทำให้รายได้เกษตรกรในปี 2547 ยังขยายตัวสูง อย่างไรก็ตาม ผลกระทบจากภาวะแล้งอาจจะต่อเนื่องไปถึงต้นปี 2548 ทั้งด้านผลผลิตและราคา จึงเป็นประเด็นหนึ่งที่คณะกรรมการฯ เห็นควรให้ติดตามวิเคราะห์อย่างใกล้ชิดต่อไป

2. ผลกระทบต่อราคาพืชผล แม้ว่าปริมาณผลผลิตจะลดลงจากภาวะแห้งแล้งแต่ความต้องการสินค้าเกษตรในตลาดโลกยังอยู่ในระดับสูง ส่งผลให้ราคาพืชผลสำคัญหลายชนิดสูงขึ้นทั้งราคาข้าว อ้อย ข้าวโพด และมันสำปะหลัง โดยในไตรมาสที่ 4 ของปี 2547 ดัชนีราคาพืชผลสำคัญเร่งตัวขึ้นร้อยละ 13.5 ทำให้ราคาพืชผลทั้งปี 2547 ขยายตัวร้อยละ 16.4 เท่ากับปีก่อน

3. ผลกระทบต่อรายได้เกษตรกรจากการขายพืชผลสำคัญ จากราคาที่เพิ่มขึ้นในเกณฑ์สูง ช่วยลดผลกระทบของภาวะแล้งได้ระดับหนึ่ง โดยรายได้เกษตรกรจากการขายพืชผล

4. ผลกระทบต่อระบบเศรษฐกิจ จากผลผลิตที่ลดลงคิดมูลค่าความเสียหายในปี 2547 จากภาวะแล้งจำนวนประมาณ 13,000 ล้านบาท เมื่อนำความเสียหายมาประเมินผลกระทบต่อผลิตภัณฑ์มวลรวมภายในประเทศ (GDP) โดยอาศัยความสัมพันธ์ระหว่างดัชนีผลผลิตพืชผลสำคัญและ GDP สาขาเกษตร¹ และด้านการผลิต (Production Approach) จากตารางปัจจัยการผลิตและผลผลิต (Input-Output Table) ปี 2541 พบว่าภาวะแล้งจะส่งผลกระทบต่อ GDP ไม่มากนัก โดยคาดว่าจะทำให้ GDP ทั้งปี 2547 ขยายตัวลดลงประมาณร้อยละ 0.1 จากประมาณการเดิม หรือคิดเป็นมูลค่าความเสียหายรวมอยู่ที่ประมาณ 13,000 ล้านบาท หรือเทียบเท่าร้อยละ 0.18 ของ GDP ปี 2547

¹ ความสัมพันธ์ระหว่างผลผลิตพืชผลสำคัญ (MCPI: Major Crop Production Index) และ GDP มีดังนี้

$$\text{LOG(GDP)} = 0.68 * \text{LOG(MCPI)} + 7.61$$

(18.29) (41.03) R² = 0.88