

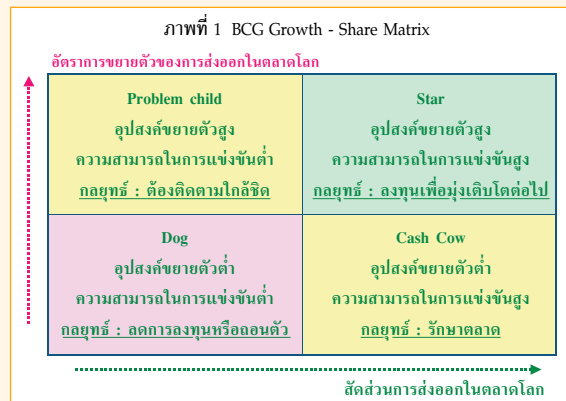
ความสามารถในการแข่งขันและการปรับตัวของภาคการผลิตของไทย

ความสามารถในการแข่งขันของประเทศขึ้นอยู่กับปัจจัยหลายประการ เช่น ประสิทธิภาพการผลิต ความสามารถในการปรับตัวของผู้ประกอบการ เศรษฐกิจของประเทศคู่ค้า และอัตราแลกเปลี่ยน เป็นต้น วิธีหนึ่งที่ใช้ประเมินความสามารถในการแข่งขัน คือ Boston Consulting Group Matrix (BCG Matrix) (ภาพที่ 1) โดยแยกสินค้าออกเป็นกลุ่มตามสัดส่วนการส่งออก (Relative World Export Share) และอัตราการขยายตัวของการส่งออก (Relative World Export Growth) เพื่อให้สะท้อนถึงสถานะการแข่งขันและความน่าสนใจของสินค้าตามลำดับ Matrix ดังกล่าวจะจำแนกสินค้าออกเป็น 4 กลุ่ม^{1/} ซึ่งจะมีประโยชน์ในการวางแผน และจัดทำแผนนโยบายที่เหมาะสมสำหรับแต่ละกลุ่มต่อไป

จากการจำแนกกลุ่มสินค้าตาม BCG Matrix พบว่าความสามารถในการแข่งขันของสินค้าที่ใช้แรงงานสูง (Labour Intensive) เช่น สิ่งทอที่ไม่ใช่ผ้าฝ้าย รองเท้า และเครื่องหนัง มีทิศทางแย่งชิงสินค้าเหล่านี้จัดอยู่ในกลุ่ม Dog ส่วนเสื้อผ้าสำเร็จรูปที่แม้ว่าขณะนี้จะอยู่ในกลุ่ม Cash Cow แต่ก็มีความโน้มที่จะปรับมาเป็นกลุ่ม Dog เนื่องจากเสียเปรียบด้านต้นทุนแรงงาน โดยเฉพาะเมื่อเทียบกับจีน

และเวียดนาม สำหรับสินค้าที่เน้นการใช้เทคโนโลยีในการผลิต เช่น คอมพิวเตอร์และชิ้นส่วน แผงวงจรรวมและชิ้นส่วน และเครื่องใช้ไฟฟ้า ยังคงความสามารถในการแข่งขันไว้ได้ ซึ่งอุตสาหกรรมในกลุ่มนี้เป็นอุตสาหกรรมที่เกิดจากการย้ายฐานการผลิตเข้ามาของบริษัทข้ามชาติและมีนโยบายให้ไทยเป็นฐานการผลิตที่สำคัญ โดยปัจจัยที่ดึงดูดบริษัทข้ามชาติไม่ใช่เรื่องของต้นทุนแรงงานถูก แต่เป็นประสิทธิภาพการผลิตและคุณภาพของแรงงานไทยที่สามารถแข่งขันกับประเทศที่มีค่าจ้างถูกอย่างจีนและเวียดนามได้ ส่วนสินค้าในกลุ่มยานยนต์ แม้ว่าไทยจะมีส่วนแบ่งการตลาดไม่มากนัก แต่การที่ไทยมีอุตสาหกรรมสนับสนุนที่แข็งแกร่งทั้งมีการเพิ่มสายการผลิตรถยนต์ Eco-car และการขยายตลาดส่งออกไปสู่ประเทศตะวันออกกลางทำให้อุตสาหกรรมนี้มีแนวโน้มดีต่อไปในอนาคต เช่นเดียวกับสินค้าเกษตรและสินค้าที่เกี่ยวข้องกับภาคเกษตร ได้แก่ ข้าว ผลิตภัณฑ์ยาง กุ้งสดแช่แข็ง และน้ำตาล ที่ยังคงความสามารถในการแข่งขัน ส่วนหนึ่งเพราะไทยมีความได้เปรียบในการผลิต ประกอบกับอุปสงค์ในตลาดโลกก็ยังขยายตัวอยู่ในเกณฑ์ดีต่อเนื่อง

หากพิจารณาถึงปัจจัยที่ส่งผลกระทบต่อการแข่งขัน การกระจุกตัวของตลาดนับเป็นปัจจัยหนึ่งที่มีความสำคัญ^{2/} โดยสินค้าที่มีการกระจุกตัวของตลาดสูงมีแนวโน้มที่จะสูญเสียความสามารถในการแข่งขันมากกว่าสินค้าที่มีการกระจุกตัวของตลาดต่ำ และถ้ายังมีลักษณะของการรับจ้างผลิต (Original Equipment Manufacturer: OEM) ด้วยแล้ว ก็จะทำให้การปรับตัวของผู้ประกอบการค่อนข้างจำกัด สำหรับประเทศไทย สินค้าที่มีการกระจุกตัวของตลาดส่งออกค่อนข้างน้อยและยังคงความสามารถในการแข่งขันไว้ได้ส่วนใหญ่เป็นสินค้าที่เน้นการใช้เทคโนโลยีในการผลิต เช่น ยานยนต์ เครื่องใช้ไฟฟ้า และแผงวงจรไฟฟ้า (ภาพที่ 2-3) ส่วนการผลิตคอมพิวเตอร์ แม้ปัจจุบันยังคงความสามารถในการแข่งขันไว้ได้ แต่ก็มีความเสี่ยงที่จะสูญเสียความสามารถในการแข่งขัน เนื่องจากมีการกระจุกตัวของตลาดเพิ่มขึ้น อนึ่ง ในภาพรวม



^{1/} 1) Star: มีส่วนแบ่งทางการตลาดและอัตราการเจริญเติบโตที่สูงกว่าเฉลี่ย กลยุทธ์สำหรับกลุ่มนี้ ได้แก่ การลงทุนเพื่อส่งเสริมอัตราการเจริญเติบโต ซึ่งทำให้ส่วนแบ่งการตลาดเพิ่มขึ้นต่อไป

2) Problem Child: มีส่วนแบ่งทางการตลาดต่ำกว่าเฉลี่ย แต่มีอัตราการเติบโตอยู่ในเกณฑ์ที่สูงกว่าเฉลี่ย กลยุทธ์สำหรับกลุ่มนี้ ได้แก่ การศึกษาเพิ่มเติมในด้านต่างๆ เพื่อเสริมสร้างให้มีการขยายตัวเพิ่มขึ้น ซึ่งจะทำให้มีส่วนแบ่งการตลาดสูงขึ้นต่อไป

3) Cash Cow: มีส่วนแบ่งการตลาดสูงกว่าเฉลี่ย แต่มีอัตราการเจริญเติบโตที่ต่ำกว่าเฉลี่ย กลยุทธ์ที่เหมาะสม ได้แก่ การพยายามรักษาอัตรากำไรที่ได้นั้นโดยไม่ต้องลงทุนเพิ่มเติมมาก

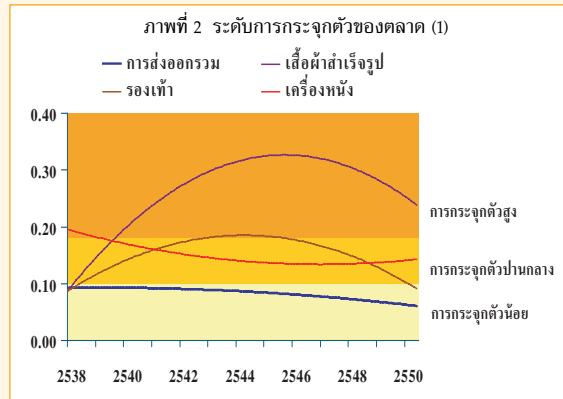
4) Dog: มีส่วนแบ่งการตลาดและอัตราการเจริญเติบโตที่ต่ำกว่าเฉลี่ย อุตสาหกรรมที่จัดอยู่ในประเภทนี้แสดงถึงสภาวะการฉิบหายในปัจจุบันและแนวโน้มที่ไม่ดี กลยุทธ์ที่เหมาะสม ได้แก่ การย้ายฐานการผลิตไปยังแหล่งผลิตที่มีความได้เปรียบกว่า

^{2/} การกระจุกตัวของตลาดวัดด้วย Herfindahl Index โดย Index < 0.10 หมายถึง Low concentration, 0.10 < Index < 0.18 หมายถึง Moderate concentration และ Index > 0.18 หมายถึง High concentration

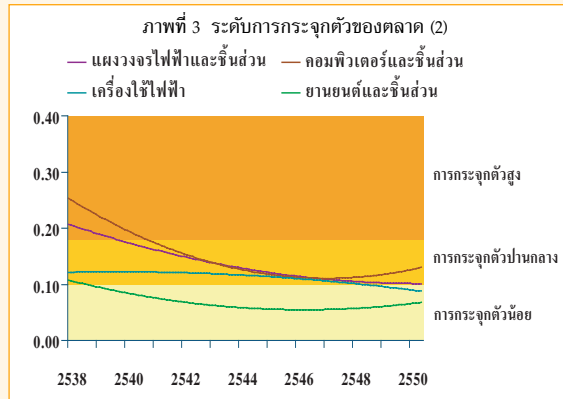
ของการส่งออก การกระจุกตัวของตลาดลดลงอย่างต่อเนื่อง สอดคล้องกับการที่ผู้ประกอบการพยายามปรับกลยุทธ์ด้านการตลาด โดยแสวงหาตลาดส่งออกใหม่เพื่อกระจายความเสี่ยง

สำหรับอุตสาหกรรมที่มีแนวโน้มสูญเสียความสามารถในการแข่งขันอยู่แล้ว เมื่อต้องเผชิญกับการแข่งขันของค่าเงินบาท จึงมีโรงงานบางแห่งต้องปิดกิจการลงในที่สุด ทั้งนี้ จากข้อมูล การเปิด-ปิดโรงงานของกรมโรงงาน (ภาพที่ 4) พบว่าอุตสาหกรรมที่มีโรงงานปิดตัวลงมักมีสัดส่วนการใช้วัตถุดิบนำเข้าต่ำและมีการใช้แรงงานในการผลิตสูง ซึ่งจากลักษณะดังกล่าวทำให้การปรับตัวของอุตสาหกรรมเหล่านั้นทำได้ค่อนข้างจำกัด ส่งผลให้ผู้ประกอบการหลายรายเริ่มออกไปลงทุนในต่างประเทศ ซึ่งจะเอื้อต่อการเพิ่มผลตอบแทนและกระจายความเสี่ยงของธุรกิจ อย่างไรก็ตาม ในขณะที่มีโรงงานปิดตัวลงก็มีการเปิดโรงงานใหม่ทดแทน รวมทั้งบางส่วนมีการขยายกิจการ ทำให้ในภาพรวมการจ้างงานในภาคอุตสาหกรรมยังขยายตัว และการจ้างงานรวมของประเทศก็ขยายตัวต่อเนื่อง ซึ่งแสดงให้เห็นว่าภาคเศรษฐกิจอื่นยังมีความสามารถรองรับแรงงานที่ถูกเลิกจ้างได้

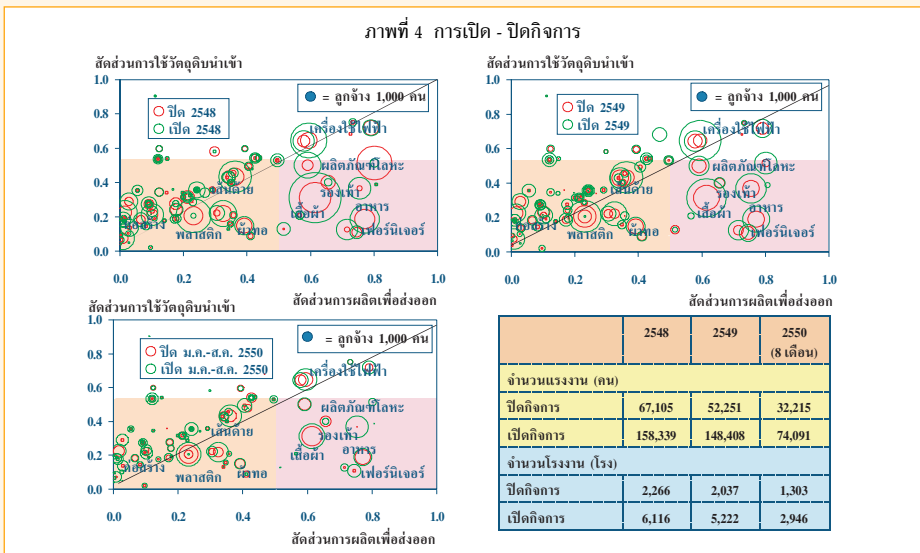
ทั้งนี้ ในระยะต่อไปทั้งภาครัฐและภาคเอกชนจำเป็นต้องมีมาตรการบางอย่างที่จะต้องมีกรอบนโยบายเพื่อมุ่งเน้นการเพิ่มประสิทธิภาพการผลิตอย่างต่อเนื่อง รวมทั้งพัฒนาแรงงานให้มีทักษะและมีความสามารถสอดคล้องกับความต้องการแรงงานของภาคการผลิต เพื่อให้สามารถรองรับการเปลี่ยนแปลงในอนาคต



ที่มา: กรมศุลกากรโดยการคำนวณของธนาคารแห่งประเทศไทย



ที่มา: กรมศุลกากรโดยการคำนวณของธนาคารแห่งประเทศไทย



หมายเหตุ: ทุกโรงงานที่เปิดใหม่ต้องมีรายงานข้อมูล แต่โรงงานที่ปิดอาจรายงานล่าช้าจึงอาจมี Bias ในข้อมูล แต่น่าจะเป็น Consistent Bias
ที่มา: กระทรวงอุตสาหกรรม