

การวิเคราะห์ความแข็งแกร่ง (Resilience) ของภาคการส่งออกไทย

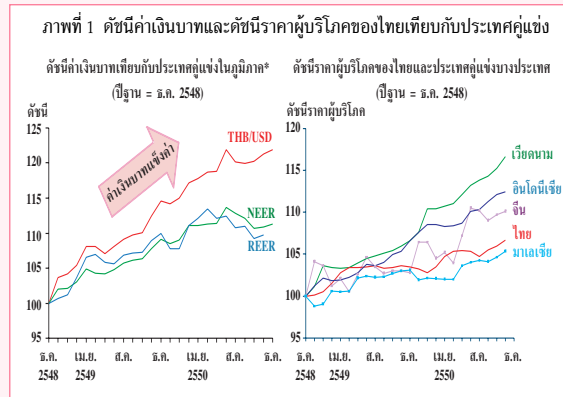
ในช่วงปีที่ผ่านมา แม้ภาคการส่งออกจะต้องเผชิญกับปัจจัยลบหลายประการ อาทิ การแข่งขันเชิงคุณภาพที่รุนแรงขึ้น และการแข็งค่าของเงินบาท แต่การส่งออกยังคงขยายตัวได้ดี โดยมูลค่าการส่งออกในรูปดอลลาร์ ทรอ. เฉลี่ย 11 เดือนแรกของปี 2550 เพิ่มขึ้นร้อยละ 18 จากระยะเดียวกันปีก่อน โดยเป็นผลจากปริมาณการส่งออกที่ขยายตัวดีถึงร้อยละ 12 สะท้อนความแข็งแกร่งของภาคการส่งออกของไทย ทั้งในแง่ความสามารถในการแข่งขันและความสามารถในการปรับตัวของผู้ส่งออกเพื่อบรรเทาผลกระทบจากปัจจัยลบ

บทความในกรอบนี้จะวิเคราะห์ความแข็งแกร่ง (Resilience) ของภาคการส่งออกไทย ทั้งในประเด็นเรื่องความสามารถในการแข่งขันด้านราคาและการปรับตัวของผู้ส่งออก

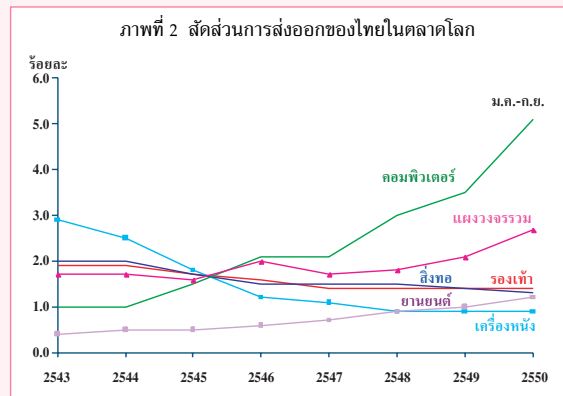
1. ความสามารถในการแข่งขันด้านราคา (Price Competitiveness) แม้ค่าเงินบาทจะแข็งค่าขึ้นมากเมื่อเทียบกับค่าเงินดอลลาร์ ทรอ. จนทำให้หลายฝ่ายกังวลว่าสินค้าส่งออกไทยจะสูญเสียความสามารถในการแข่งขันด้านราคา แต่หากพิจารณาค่าดัชนีค่าเงินบาทและดัชนีค่าเงินบาทที่แท้จริง^{1/} จะพบว่าความสามารถในการแข่งขันด้านราคาของสินค้าส่งออกไทยไม่ได้ลดลงไปมากอย่างที่เห็นท่วง เพราะแม้ค่าเงินบาทจะแข็งค่าขึ้นเมื่อเทียบกับดอลลาร์ ทรอ. แต่ค่าเงินของประเทศคู่แข่งอื่น ๆ ก็แข็งค่าขึ้นเมื่อเทียบกับดอลลาร์ ทรอ. เช่นกัน นอกจากนี้ อัตราเงินเฟ้อของประเทศคู่แข่งสำคัญหลายประเทศ เช่น จีนและเวียดนาม สูงกว่าอัตราเงินเฟ้อของไทย ซึ่งบ่งชี้ว่าต้นทุนการผลิตในประเทศดังกล่าวน่าจะเพิ่มขึ้นมากกว่าในประเทศไทย ดังนั้นเมื่อพิจารณาอัตราเงินเฟ้อประกอบแล้ว สินค้าส่งออกไทยไม่ได้สูญเสียความสามารถที่แท้จริงในการแข่งขันด้านราคา หรืออีกนัยหนึ่งค่าเงินบาทที่แท้จริงไม่ได้แข็งกว่าค่าเงินที่แท้จริงของประเทศคู่แข่งเหล่านั้น

2. ความสามารถในการปรับตัวของผู้ส่งออกโดยการกระจายสินค้า ตลาด และสกุลเงินในการส่งออก (Export Product, Market and Currency Diversification) ทั้งนี้โครงสร้างสินค้าส่งออกของไทยมีการกระจายตัวค่อนข้างดีทั้งสามด้าน ดังนี้

- การกระจายตัวของประเภทสินค้า ในภาพรวมสินค้าส่งออกของไทยมีการกระจายตัวของประเภทสินค้าค่อนข้างดี โดยมีทั้งสินค้าเกษตร ประมง และอุตสาหกรรม นอกจากนี้ ในส่วนของสินค้าอุตสาหกรรมยังมีการเปลี่ยนแปลงโครงสร้างจากสินค้าที่ใช้แรงงานสูงในการผลิต (Labour-intensive Product) เช่น รองเท้า เครื่องหนัง สิ่งทอ เป็นสินค้าที่ใช้เทคโนโลยีขั้นสูง (High Technology Product) เช่น คอมพิวเตอร์ แผงวงจรรวม และยานยนต์ ซึ่งช่วยให้การส่งออกมีความยืดหยุ่นต่อภาวะการแข่งขันในตลาดโลกมากขึ้น โดยเฉพาะกับประเทศคู่แข่งที่มีแรงงานมากและค่าจ้างถูก โครงสร้างของสินค้าส่งออก



หมายเหตุ: * เป็นดัชนีที่คำนวณจากการเปรียบเทียบค่าเงินบาทกับค่าเงินประเทศคู่แข่งในภูมิภาค 9 ประเทศ ได้แก่ จีน ฮองกง ไต้หวัน เกาหลีใต้ อินโดนีเซีย ฟิลิปปินส์ มาเลเซีย สิงคโปร์ และเวียดนาม โดยเฉลี่ยถ่วงน้ำหนักด้วยความสำคัญของการส่งออก (Export Weight) ใน 2 ด้าน คือ 1) ในฐานะที่เป็นตลาดส่งออกสำคัญของไทย และ 2) ในฐานะที่เป็นคู่แข่งสำคัญของไทยในตลาดประเทศที่สาม (รายละเอียดของสูตรการคำนวณดูได้จากรายงานแนวโน้มเงินเฟ้อ ฉบับเดือนมกราคม 2548) ทั้งนี้ ในการคำนวณน้ำหนักดังกล่าว ธปท. ได้ใช้ฐานข้อมูลการค้าจาก Direction of Trade ปี 2549
ที่มา: ธนาคารแห่งประเทศไทย สำนักดัชนีเศรษฐกิจการค้า และ Bloomberg



หมายเหตุ: ข้อมูลเดือนมกราคม - กันยายน 2550 เป็นข้อมูลเบื้องต้น
ที่มา: Global Trade Atlas

^{1/} ในการประเมินความสามารถในการแข่งขันด้านราคาไม่ควรพิจารณาค่าเงินบาทที่เทียบกับเงินสกุลใดเพียงสกุลเดียว แต่ควรพิจารณาเทียบกับค่าเงินของหลาย ๆ ประเทศ โดยเฉพาะประเทศคู่ค้าและคู่แข่งสำคัญของไทย ซึ่งดูได้จากดัชนีค่าเงินบาท (Nominal Effective Exchange Rate หรือ NEER) นอกจากนี้ หากจะพิจารณาดังความสามารถในการแข่งขันให้ถูกต้องยิ่งขึ้นก็ควรพิจารณาถึงดัชนีค่าเงินบาทที่แท้จริง (Real Effective Exchange Rate หรือ REER) ซึ่งก็คือดัชนี NEER ที่ปรับด้วยดัชนีราคาสินค้าของแต่ละประเทศ อันเป็นการสะท้อนราคาสินค้าที่แท้จริงโดยเปรียบเทียบนั่นเอง

ดังกล่าวสอดคล้องกับดัชนีการกระจุกตัวของสินค้าส่งออกไทย (Export-commodity Concentration Index) ที่อยู่ในระดับระดับต่ำ คือ 0.193^{2/}

• การกระจายตลาดสินค้าส่งออก สะท้อนจากการที่ผู้ส่งออกไทยมีการปรับตัวโดยการหาตลาดใหม่หรือปรับสัดส่วนการส่งออกให้กระจายไปยังตลาดต่างๆ ได้มากขึ้น โดยเฉพาะประเทศในแถบตะวันออกกลาง อินเดีย และกลุ่มประเทศใหม่ที่เกี่ยวข้องเป็นสมาชิกสหภาพยุโรป (New EU)^{3/} ซึ่งเป็นตลาดที่มีการขยายตัวสูงและเร่งขึ้นมากในช่วง 11 เดือนแรกของปี 2550 (ตารางที่ 1) การปรับตัวดังกล่าวทำให้ดัชนีการกระจุกตัวของตลาดส่งออกของไทย (Export-market Concentration Index)^{4/} มีค่าลดลงจาก 0.299 ในปี 2543 มาอยู่ที่ 0.246 ในปี 2550

• การกระจายสกุลเงินของรายรับจากการส่งออก พบว่าสัดส่วนการใช้สกุลเงินดอลลาร์ สรอ. ลดลงจากร้อยละ 91.7 ในปี 2539 เป็นร้อยละ 80.7 ในช่วง 9 เดือนแรกของปี 2550 ขณะที่สัดส่วนการใช้เงินบาท เยน และยูโรเพิ่มขึ้น (ตารางที่ 2) การที่ผู้ส่งออกปรับตัวโดยกระจายสกุลเงินที่ใช้ โดยเฉพาะอย่างยิ่งลดการใช้เงินดอลลาร์ สรอ. ลงมีส่วนช่วยลดผลกระทบจากค่าเงินดอลลาร์ สรอ. ที่อ่อนลงต่อรายรับในรูปเงินบาทในช่วงที่ผ่านมา รวมทั้งช่วยลดความผันผวนของรายรับจากการส่งออกในภาพรวม

โครงสร้างการส่งออกของไทยที่กระจายตัวค่อนข้างดี ในหลายด้านช่วยลดความผันผวนของรายรับจากการส่งออกเมื่อเกิด Shock อาทิ ความผันผวนของเศรษฐกิจโลก วัฏจักรของสินค้าส่งออก การสูญเสียความสามารถในการแข่งขันหรือส่วนแบ่งตลาด อนึ่งจากการวิเคราะห์เสถียรภาพของรายรับจากการส่งออกของไทยโดยใช้ดัชนีความไร้เสถียรภาพของรายรับส่งออก (Index of Export Receipt Instability)^{5/} พบว่าดัชนีดังกล่าวในรูปดอลลาร์ สรอ. และเงินบาทมีค่าลดลงจาก 0.069 และ 0.094 ในช่วงปี 2541-2544 มาอยู่ที่ 0.039 และ 0.045 ในช่วงปี 2545-2550 ตามลำดับ ซึ่งให้เห็นถึงเสถียรภาพของรายรับจากการส่งออกที่เพิ่มขึ้น หรืออีกนัยหนึ่งรายรับจากการส่งออกในปัจจุบันมีความผันผวนต่างจากค่าแนวโน้ม (Trend) ของรายรับจากการส่งออกที่ต่ำลง

โดยสรุป ที่ผ่านมานับว่าภาคการส่งออกของไทยมีการปรับตัวในระดับที่ดี แต่ภาวะการแข่งขันในตลาดโลกที่เข้มข้นขึ้น ประกอบกับภาวะเศรษฐกิจและการเงินโลกที่ผันผวน ยังคงเป็นความเสี่ยงสำคัญต่อการส่งออก ดังนั้น ภาครัฐกิจส่งออกจึงจำเป็นต้องเร่งเสริมสร้างความแข็งแกร่งของตนและเพิ่มขีดความสามารถในการแข่งขัน โดยเฉพาะการพัฒนาคุณภาพสินค้า เช่น ผลิตสินค้าที่มีเทคโนโลยีที่สูงขึ้นหรือมีมูลค่าเพิ่มมากขึ้น ปรับปรุงประสิทธิภาพการผลิต ส่งเสริมการตลาดและการบริหารจัดการ ตลอดจนสร้างเครือข่ายในการผลิตและการส่งออก นอกจากนี้ ภาครัฐยังควรมีบทบาทสำคัญในการช่วยแสวงหาตลาด และส่งเสริมการพัฒนาฝีมือแรงงานและโครงสร้างพื้นฐาน เพื่อให้การส่งออกของไทยเติบโตและแข่งขันได้อย่างยั่งยืน

ตารางที่ 1 อัตราการขยายตัวและสัดส่วนการส่งออกจำแนกตามตลาดส่งออก

ประเทศ	อัตราการขยายตัว (ร้อยละ)		สัดส่วนการส่งออก (ร้อยละ)		
	2549	ม.ค.-พ.ย. 2550	2548	2549	ม.ค.-พ.ย. 2550
ญี่ปุ่น	8.6	10.6	13.6	12.6	11.9
สหรัฐฯ	14.4	-2.0	15.3	15.0	12.6
สหภาพยุโรป	19.2	19.1	13.6	13.9	14.0
: สหภาพยุโรปใหม่	40.4	60.9	0.7	0.9	1.2
กลุ่มอาเซียน	10.8	19.2	22.0	20.8	21.3
ตะวันออกกลาง	28.0	30.2	4.0	4.4	4.9
จีน	27.9	26.4	8.3	9.0	9.6
ฮ่องกง	16.2	21.4	5.6	5.5	5.7
อินเดีย	18.3	50.0	1.4	1.4	1.8
ออสเตรเลีย	37.0	33.3	2.9	3.4	3.8
นิวซีแลนด์	0.8	22.7	0.5	0.4	0.4
รวม	16.9	17.4			

ที่มา: กรมศุลกากร

ตารางที่ 2 สัดส่วนสกุลเงินของรายรับจากการส่งออก

ร้อยละ	2539	2544	ม.ค. - ก.ย. 2550
ดอลลาร์ สรอ.	91.7	85.7	80.7
บาท	1.3	4.0	6.7
เยน	4.5	5.6	6.2
ยูโร*	n.a.	2.0	3.5
ปอนด์สเตอร์ลิง	0.4	0.3	0.5
ดอลลาร์ สิงคโปร์	0.4	0.3	0.5
อื่น ๆ	1.7	2.1	1.9
รวม	100.0	100.0	100.0

หมายเหตุ: * สกุลเงินยูโรเริ่มใช้ตั้งแต่ปี 2542

ที่มา: กรมศุลกากร

^{2/} คำนวณจาก $C = \sqrt{\frac{\sum_i (X_i/X)^2}{n}}$ โดยที่ X_i คือมูลค่าส่งออกของสินค้า i และ X คือมูลค่าการส่งออกรวมของประเทศ ค่า C ที่คำนวณได้จะอยู่ระหว่าง 0-1 โดยการส่งออกสินค้าที่มีการกระจายตัวจะมีค่า C ต่ำหรือเข้าใกล้ 0

^{3/} New EU ประกอบด้วย 12 ประเทศ ได้แก่ ไชปรัส สาธารณรัฐเช็ก เอสโตเนีย ฮังการี ลิทัวเนีย มอลตา โปแลนด์ สโลวาเกีย สโลวีเนีย บัลแกเรีย และโรมาเนีย

^{4/} สูตรการคำนวณ Export-market Concentration Index เหมือนกับ Export-commodity Concentration Index ยกเว้น X_i ในที่นี้คือมูลค่าการส่งออกจากไทยไปตลาดส่งออก i

^{5/} คำนวณจาก $I = \frac{\sqrt{\sum (U_t)^2}}{Z}$, $Z = \frac{\sum Z_t}{N}$ โดยที่ U_t คือ ส่วนต่างระหว่างรายรับส่งออกจริง (Z) กับค่าแนวโน้มของรายรับจากการส่งออก ทั้งนี้ค่าแนวโน้มได้จากการถดถอยของรายรับจากการส่งออกที่กำหนดให้เป็นฟังก์ชันของเวลา (Time Trend) และ N คือจำนวนข้อมูล และค่า I มีค่าระหว่าง 0-1 ค่า I ที่ต่ำสะท้อนเสถียรภาพของรายรับจากการส่งออก