

## ผลสำรวจภาวะสินเชื่อของสถาบันการเงินในไตรมาสที่ 4 ของปี 2550 และแนวโน้มในไตรมาสที่ 1 ของปี 2551

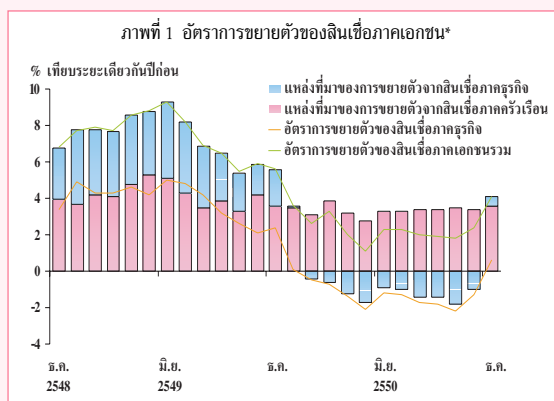
นอกเหนือจากการวิเคราะห์ข้อมูลเชิงปริมาณแล้ว การวิเคราะห์ข้อมูลเชิงคุณภาพ (Qualitative Analysis) เป็นอีกเครื่องมือหนึ่งที่อาจนำมาใช้ในการติดตามและวิเคราะห์ภาวะสินเชื่อ โดยในช่วงไตรมาสแรกของปี 2551 ธปท. ได้จัดทำแบบสำรวจภาวะและแนวโน้มการปล่อยสินเชื่อ<sup>1/</sup> เพื่อสอบถามความคิดเห็นจากผู้บริหารระดับสูงของสถาบันการเงินเกี่ยวกับภาวะสินเชื่อทั้งด้านอุปสงค์และอุปทาน ตลอดจนแนวโน้มการปล่อยสินเชื่อ โดยขอความร่วมมือจากธนาคารพาณิชย์ไทย สาขาธนาคารพาณิชย์ต่างประเทศ และสถาบันการเงินเฉพาะกิจจำนวนทั้งสิ้น 25 แห่ง ซึ่งครอบคลุมร้อยละ 90 ของสินเชื่อทั้งหมดในระบบ

### ผลสำรวจภาวะการปล่อยสินเชื่อของสถาบันการเงินในไตรมาสที่ 4 ของปี 2550<sup>2/</sup>

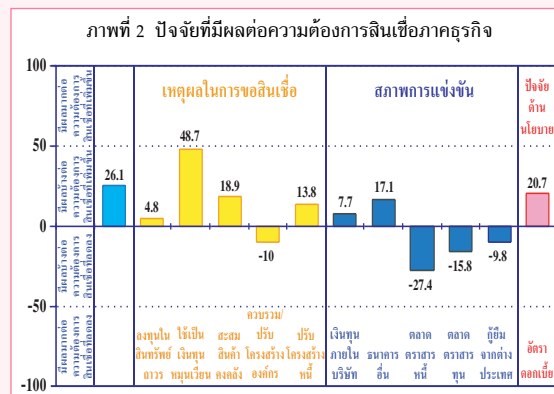
ในไตรมาสที่ 4 ของปี 2550 สินเชื่อขยายตัวจากระยะเดียวกันปีก่อนในอัตราที่สูงกว่าไตรมาสที่ผ่านมา โดยเฉพาะสินเชื่อที่ให้แก่ภาคธุรกิจซึ่งเริ่มกลับมาขยายตัวเป็นบวกในช่วงปลายไตรมาส หลังจากหดตัวต่อเนื่องตั้งแต่ช่วงต้นปี 2550 ทั้งนี้ ผลการสำรวจฯ ชี้ว่า ปัจจัยที่สนับสนุนการขยายตัวของสินเชื่อมาจากด้านอุปสงค์ (Demand Factor) เป็นสำคัญ ขณะที่ปัจจัยด้านอุปทาน (Supply Factor) หรือนโยบายการปล่อยสินเชื่อของสถาบันการเงินเข้มงวดขึ้นบ้าง จากการประเมินของสถาบันการเงินว่า ภาวะเศรษฐกิจยังคงมีความเสี่ยงค่อนข้างมาก

สำหรับความต้องการสินเชื่อที่เพิ่มขึ้นนั้น มาจากทั้งภาคธุรกิจและภาคครัวเรือน สอดคล้องกับอุปสงค์ในประเทศที่กำลังฟื้นตัว โดยความต้องการสินเชื่อของภาคธุรกิจส่วนใหญ่ยังเป็นการนำไปใช้เพื่อเป็นเงินทุนหมุนเวียนในการดำเนินธุรกิจและสะสมสินค้าคงคลัง โดยเฉพาะในธุรกิจข้าว ยาง เหล็ก และโลหะอื่นๆ เนื่องจากราคาสินค้าเกษตรและสินค้าโภคภัณฑ์ในตลาดโลกปรับสูงขึ้นมากในช่วงที่ผ่านมา ส่วนความต้องการสินเชื่อเพื่อการลงทุนขยายกิจการหรือกำลังการผลิตมีเพิ่มขึ้นบ้าง แต่ส่วนใหญ่ยังคงมาจากโครงการลงทุนขนาดใหญ่ในบางอุตสาหกรรม เช่น การลงทุนของธุรกิจพลังงาน อย่างไรก็ตาม ในภาพรวมเริ่มเห็นสัญญาณการลงทุนที่ดีขึ้นอย่างค่อยเป็นค่อยไป

อนึ่ง สถาบันการเงินมองว่าระดับอัตราดอกเบี้ยในปัจจุบันมีผลต่อความต้องการสินเชื่อที่เพิ่มขึ้นบ้าง สะท้อนประสิทธิภาพของนโยบายการเงินที่ผ่อนคลายลงในช่วงที่ผ่านมา ในการช่วยกระตุ้น



หมายเหตุ: \* สินเชื่อภาคเอกชนในประเทศ ไม่รวมสินเชื่อที่ให้แก่สถาบันการเงินภาครัฐบาล และองค์กรระหว่างประเทศ  
ที่มา: ธนาคารแห่งประเทศไทย



ที่มา: แบบสำรวจภาวะและแนวโน้มการปล่อยสินเชื่อของสถาบันการเงิน รอบการสำรวจเดือนมกราคม 2551

<sup>1/</sup> รายละเอียดของแบบสำรวจและรายงานฉบับสมบูรณ์เรียกดูได้ที่ [http://www.bot.or.th/bothomepage/databank/Econcond/creditcondition/survey\\_outlook.asp](http://www.bot.or.th/bothomepage/databank/Econcond/creditcondition/survey_outlook.asp)

<sup>2/</sup> ประมวลโดยอาศัยความเห็นของผู้บริหารสถาบันการเงินผ่านโครงการแลกเปลี่ยนข้อมูลเศรษฐกิจ/ธุรกิจระหว่าง ธปท. และนักธุรกิจ (Business Liaison Program : BLP) ด้วย

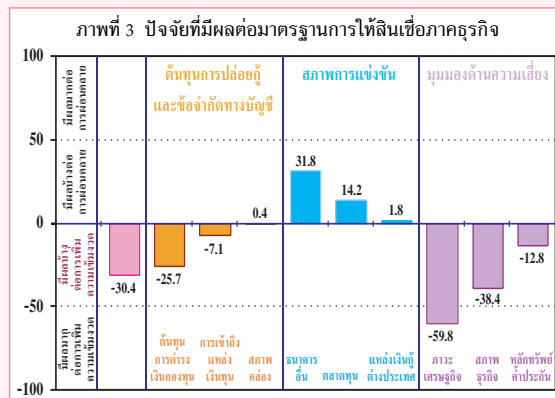
เศรษฐกิจได้ในระดับหนึ่ง ขณะที่ปัจจัยด้านการแข่งขันจากแหล่งเงินทุนอื่น เช่น การระดมทุนในตลาดทุน หรือการกู้ยืมจากต่างประเทศ พบว่ามีผลทำให้ความต้องการสินเชื่อจากสถาบันการเงินของธุรกิจขนาดใหญ่ลดลงไปบ้าง ซึ่งสะท้อนบทบาทที่น้อยลงในการเป็นตัวกลางทางการเงินสำหรับภาคธุรกิจ (Financial Disintermediation) ส่วนความต้องการสินเชื่อของภาคครัวเรือนพบว่าเพิ่มขึ้นเล็กน้อยจากความต้องการสินเชื่อเพื่อซื้อสินค้าทั่วไปและสินค้าคงทนที่มีอยู่ต่อเนื่อง ขณะที่เงินออมของภาคครัวเรือนมีจำกัด อย่างไรก็ตามต่อเศรษฐกิจที่ยังคงเปราะบางเป็นปัจจัยสำคัญที่ทำให้ผู้บริโภคยังระมัดระวังการใช้จ่ายและชะลอการก่อหนี้เพื่อการบริโภค

ในส่วนของนโยบายการปล่อยสินเชื่อ ที่ผ่านมาสถาบันการเงินได้ปรับเพิ่มมาตรฐานการปล่อยสินเชื่อที่ให้แก่ภาคธุรกิจและภาคครัวเรือนให้มีความเข้มงวดขึ้น เพราะแม้จะมีการแข่งขันที่เข้มข้นระหว่างสถาบันการเงินกันเอง แต่ความเสี่ยงทางเศรษฐกิจที่สถาบันการเงินเห็นว่าย่างมียู่ในระดับมหภาคตลอดจนความเสี่ยงด้านเครดิตของลูกค้ารายย่อยที่สูงขึ้น ทำให้สถาบันการเงินจำเป็นต้องปรับเงื่อนไขการให้สินเชื่อให้เข้มงวดขึ้น ทั้งการเพิ่ม Margin สำหรับลูกค้ากลุ่มเสี่ยง การปรับเพิ่มค่าธรรมเนียม และการเพิ่มความเข้มงวดของเงื่อนไขประกอบสัญญาเงินกู้อื่น ๆ เป็นต้น

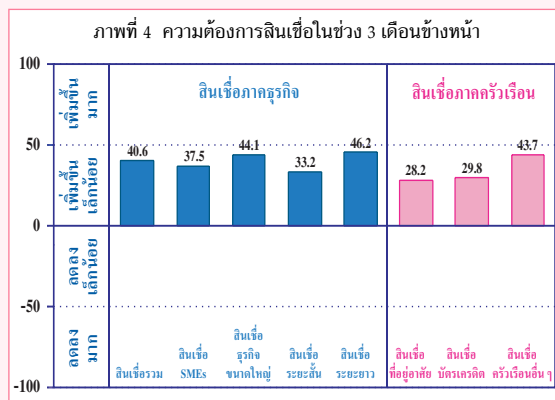
### แนวโน้มการปล่อยสินเชื่อของสถาบันการเงินในไตรมาสที่ 1 ของปี 2551

ผลสำรวจฯ ชี้ว่า ความต้องการสินเชื่อของภาคธุรกิจและภาคครัวเรือนยังมีแนวโน้มเพิ่มขึ้นในไตรมาสที่ 1 ของปี 2551 ซึ่งสอดคล้องกับข้อมูลจริงในช่วงเดือนมกราคมและกุมภาพันธ์ที่สินเชื่อโดยรวมขยายตัวในอัตราที่เร่งขึ้น อย่างไรก็ตาม สถาบันการเงินยังให้ความสำคัญกับความเข้มงวดในการปล่อยสินเชื่อ รวมทั้งมีความกังวลเกี่ยวกับคุณภาพสินเชื่อในกลุ่มอุตสาหกรรมส่งออกที่ใช้แรงงานในการผลิตสูง (Labor-intensive Industry) ซึ่งอาจได้รับผลกระทบจากความผันผวนของเศรษฐกิจและตลาดการเงินโลก

คณะกรรมการฯ เห็นว่าการวิเคราะห์เชิงคุณภาพที่ได้จากผลของแบบสำรวจฯ ควบคู่ไปกับการวิเคราะห์เชิงปริมาณสามารถช่วยเสริมความเข้าใจในกลไกการส่งผ่านของนโยบายการเงิน โดยเฉพาะช่องทางสินเชื่อ (Credit Channel) ได้เป็นอย่างดี ดังนั้น ธปท. จึงมีโครงการที่จะสำรวจความเห็นของผู้บริหารสถาบันการเงินเกี่ยวกับภาวะและแนวโน้มการปล่อยสินเชื่ออย่างต่อเนื่อง โดยจะมีการสอบถามเป็นประจำทุกไตรมาส ต่อไป



ที่มา: แบบสำรวจภาวะและแนวโน้มการปล่อยสินเชื่อของสถาบันการเงิน รอบการสำรวจเดือนมกราคม 2551



ที่มา: แบบสำรวจภาวะและแนวโน้มการปล่อยสินเชื่อของสถาบันการเงิน รอบการสำรวจเดือนมกราคม 2551