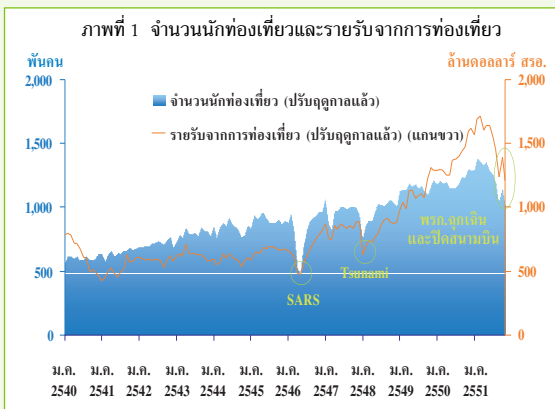


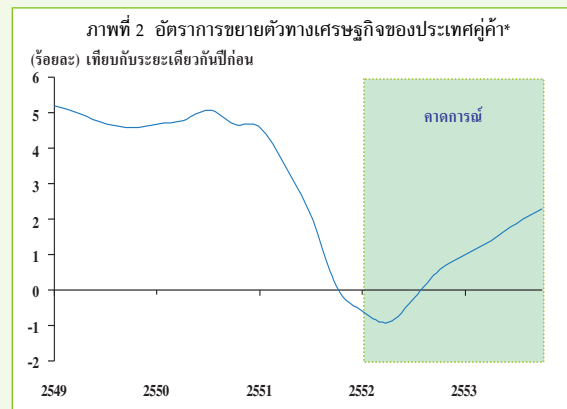
## ผลกระทบของวิกฤตเศรษฐกิจโลกและปัญหาความไม่สงบทางการเมืองของไทยต่อการท่องเที่ยว

ภาคการท่องเที่ยวของไทยในระยะต่อไปมีแนวโน้มหดตัวตามการชะลอตัวของเศรษฐกิจของประเทศที่เป็นตลาดท่องเที่ยวสำคัญ และผลกระทบจากเหตุการณ์ความวุ่นวายทางการเมืองของไทยในช่วงที่ผ่านมาที่นำไปสู่การปิดสนามบินสุวรรณภูมิและสนามบินดอนเมืองในช่วงปลายเดือนพฤศจิกายนถึงต้นเดือนธันวาคม 2551 ทั้งนี้ ในช่วงที่ยังคงมีการปิดสนามบิน ธปท. ได้ประเมินผลกระทบของเหตุการณ์ดังกล่าวต่อภาคการท่องเที่ยวเพื่อเสนอต่อคณะกรรมการฯ ในการประชุมเมื่อวันที่ 3 ธันวาคม 2551<sup>1/</sup> โดยคาดการณ์ว่าจำนวนนักท่องเที่ยวในปี 2551 และ 2552 จะหดตัวร้อยละ 3.0 และ 8.8 จากปีก่อนหน้าเหลือ 14.0 และ 12.8 ล้านคน ตามลำดับ คิดเป็นรายได้ที่สูญเสียทางตรงเฉพาะในภาคการท่องเที่ยว 1.4 แสนล้านบาท นอกจากนี้ ยังมีผลกระทบจากเม็ดเงินรายรับจากการท่องเที่ยวของนักท่องเที่ยวต่างชาติที่หายไปจากภาคธุรกิจต่อเนื่องอื่นๆ อีก รวมเป็นผลกระทบทั้งทางตรงและทางอ้อมทั้งสิ้น 2.9 แสนล้านบาท<sup>2/</sup> หรือประมาณร้อยละ 3 ของ Nominal GDP ในปี 2552

อย่างไรก็ดี ข้อมูลเบื้องต้นชี้ว่าจำนวนนักท่องเที่ยวต่างชาติในเดือนธันวาคม 2551 หดตัวประมาณร้อยละ 38.5 ซึ่งเป็นการหดตัวที่รุนแรงน้อยกว่าที่ ธปท. คาดไว้ในเบื้องต้นที่ร้อยละ 60 เนื่องจากสถานการณ์ทางการเมืองได้คลี่คลายลงไปบ้างนับตั้งแต่กลางเดือนธันวาคม กอปรกับในช่วงที่ผ่านมาได้มีการเพิ่มเที่ยวบินตรงและเที่ยวบินแบบเช่าเหมาลำเข้ามาในจังหวัดท่องเที่ยวสำคัญในภาคใต้ ดังนั้น เมื่อพิจารณาแนวโน้มล่าสุด ธปท. จึงประเมินว่าภาวะการท่องเที่ยวของไทยน่าจะดีกว่าที่คาดการณ์ไว้เดิม โดยในปี 2551 และ 2552 คาดว่าจะมีนักท่องเที่ยวต่างชาติเดินทางเข้ามาในประเทศไทย 14.3 และ 13.5 ล้านคน ซึ่งคิดเป็นการหดตัวร้อยละ 0.8 และ 5.6 จากปีก่อนหน้า ตามลำดับ ทำให้รายได้ที่คาดว่าจะสูญเสียนับแต่เดือนพฤศจิกายน 2551 - ธันวาคม 2552 ปรับลงเป็น 1 แสนล้านบาท<sup>3/</sup> ขณะที่มูลค่าความเสียหายรวมทั้งทางตรงและทางอ้อมลดลงมาเป็น 2.1 แสนล้านบาท เท่ากับประมาณร้อยละ 2 ของ Nominal GDP โดยแบ่งเป็นส่วนของภาคบริการ ภาคขนส่ง ภาคอุตสาหกรรม และภาคอื่นๆ 0.91 0.68 0.42 และ 0.10 แสนล้านบาท ตามลำดับ



ที่มา: การท่องเที่ยวแห่งประเทศไทย และธนาคารแห่งประเทศไทย



หมายเหตุ: \*ใช้สัดส่วนนักท่องเที่ยวจากรายประเทศเป็นน้ำหนักในการคำนวณ  
ที่มา: ธนาคารแห่งประเทศไทย

<sup>1/</sup> รายละเอียดของการประมาณการปรากฏใน WE-MPG ฉบับที่ 10 เดือนมกราคม 2552 แนวโน้มการท่องเที่ยวของไทยหลังเหตุการณ์การปิดสนามบิน [http://www.bot.or.th/Thai/EconomicConditions/Publication/Pages/WE\\_MPG.aspx](http://www.bot.or.th/Thai/EconomicConditions/Publication/Pages/WE_MPG.aspx)

<sup>2/</sup> จากแบบจำลองปัจจัยการผลิตและผลผลิต (Input-Output Model) ที่ใช้ข้อมูลจากตารางปัจจัยการผลิตและผลผลิต (Input-Output Table) ปี 2543 ของสำนักงานคณะกรรมการพัฒนาการเศรษฐกิจและสังคมแห่งชาติ (สศช.) โดยกระจายการสูญเสียรายได้ทางตรง 1.4 แสนล้านบาท ใน 4 อุตสาหกรรม คือ โรงแรม ภัตตาคาร การขนส่งผู้โดยสารทางบก และการขนส่งผู้โดยสารทางอากาศในสัดส่วนร้อยละ 30 20 10 และ 40 ตามลำดับ เพื่อประเมินผลกระทบทางอ้อมต่อภาคธุรกิจต่อเนื่อง

<sup>3/</sup> แม้จำนวนนักท่องเที่ยวจะปรับดีขึ้นจากที่คาดการณ์ไว้เดิม แต่รายรับในภาคการท่องเที่ยวอาจจะไม่ปรับสูงขึ้นมาก เนื่องจากมูลค่าการใช้จ่ายของนักท่องเที่ยวมีแนวโน้มลดลงตามการชะลอตัวของเศรษฐกิจโลกและผลกระทบการส่งเสริมการขาย อาทิ การปรับลดราคาของผู้ประกอบการธุรกิจท่องเที่ยวและโรงแรมของไทย

แนวทางหนึ่งที่สามารถช่วยชดเชยความสูญเสียในภาคการท่องเที่ยวจากการลดลงของนักท่องเที่ยวต่างชาติ คือ การรณรงค์ให้คนไทยท่องเที่ยวภายในประเทศมากขึ้นทดแทนการท่องเที่ยวในต่างประเทศ ซึ่งตั้งแต่เดือนธันวาคม 2551 เป็นต้นมา หน่วยงานภาครัฐได้ร่วมมือกับภาคเอกชน อาทิ ผู้ประกอบการธุรกิจโรงแรมและสายการบิน จัดงานส่งเสริมการขายการท่องเที่ยวสำหรับประชาชนทั่วไป โดยมุ่งหวังที่จะกระตุ้นการเดินทางทั้งในและนอกฤดูกาลท่องเที่ยวเพื่อช่วยค้ำจุนอุตสาหกรรมการท่องเที่ยวและการจ้างงานในภาคนี้ รวมทั้งเพื่อบรรเทาผลกระทบต่อเนื่องไปยังภาคการผลิตและบริการอื่นๆ แม้ว่ากลยุทธ์การปรับลดราคาอาจส่งผลให้ค่าใช้จ่ายเฉลี่ยต่อวันของนักท่องเที่ยวชาวไทยลดลงบ้าง แต่คาดว่าจะช่วยกระตุ้นจำนวนและความถี่ในการเดินทางท่องเที่ยวภายในประเทศของนักท่องเที่ยวชาวไทย มาตรการดังกล่าวช่วยให้ภาวะการท่องเที่ยวปรับตัวดีขึ้นมาก สะท้อนจากอัตราการเข้าพักโรงแรมในช่วงเทศกาลปีใหม่ที่มีปรับเพิ่มขึ้นโดยเฉพาะในภาคเหนือ นอกจากนี้ ราคามัมน้ำดื่มที่ปรับลดลงอย่างต่อเนื่องเป็นอีกปัจจัยหนึ่งที่เอื้อต่อการฟื้นตัวของภาคการท่องเที่ยว เช่นกัน

อย่างไรก็ดี แม้ว่าจะสามารถส่งเสริมให้คนไทยเที่ยวในประเทศแทนได้<sup>4/</sup> แต่เนื่องจากโครงสร้างการใช้จ่ายของนักท่องเที่ยวไทยแตกต่างจากชาวต่างชาติซึ่งใช้จ่ายค่าที่พักและการเดินทางโดยเครื่องบินในสัดส่วนที่สูง ขณะที่นักท่องเที่ยวไทยนิยมพักโรงแรมระดับกลางถึงระดับล่างและเดินทางทางบกเป็นส่วนใหญ่ ผลกระทบต่อภาคธุรกิจต่อเนื่องจึงแตกต่างกัน ขึ้นอยู่กับความเชื่อมโยงในภาคอุตสาหกรรม (Backward and Forward Linkages) ดังนั้น เพื่อประเมินผลกระทบจากการท่องเที่ยวในประเทศของคนไทย ในข้างต้น ธพท. ได้ใช้แบบจำลองปัจจัยการผลิตและผลผลิต (Input-Output Model) โดยการนำเม็ดเงิน 1 แสนล้านบาทมาแยกเป็นผลกระทบในอุตสาหกรรมต่างๆ ตามโครงสร้างการใช้จ่ายของนักท่องเที่ยวคนไทย (อาศัยข้อมูลจากการท่องเที่ยวแห่งประเทศไทย (ททท.)) พบว่าจะสามารถสร้างรายได้รวมทั้งสิ้น 1.8 แสนล้านบาท โดยแบ่งเป็นของภาคบริการ ภาคขนส่ง ภาคอุตสาหกรรม และภาคอื่นๆ 0.93 0.43 0.35 และ 0.09 แสนล้านบาท ตามลำดับ

กล่าวโดยสรุป การใช้จ่ายของนักท่องเที่ยวไทยไม่สามารถชดเชยรายรับที่ได้จากนักท่องเที่ยวต่างชาติได้ทั้งหมด และในภาวะที่เศรษฐกิจไทยยังเปราะบางจึงเป็นการยากที่คนไทยจะใช้จ่ายเพื่อการท่องเที่ยวในสัดส่วนที่สูง ทำให้ไทยยังคงจำเป็นต้องพึ่งพารายได้จากนักท่องเที่ยวต่างชาติเพื่อสร้างรายได้ในอุตสาหกรรมต่อเนื่อง นอกจากนี้ รายได้จากนักท่องเที่ยวต่างชาติเป็นแหล่งรายรับเงินตราต่างประเทศที่สำคัญของไทยนอกเหนือจากการส่งออกสินค้า ดังนั้น นโยบายของรัฐบาลในการกระตุ้นและฟื้นความมั่นใจของนักท่องเที่ยวต่างชาติจึงยังคงเป็นเรื่องสำคัญและเร่งด่วน

ตาราง ผลกระทบทางตรงและทางอ้อมจากการท่องเที่ยวของนักท่องเที่ยวชาวต่างชาติและไทย

	รายได้ที่สูญเสียจากนักท่องเที่ยวต่างชาตินลดลง (แสนล้านบาท)	รายได้จากการท่องเที่ยวภายในประเทศ (แสนล้านบาท)
ผลกระทบทางตรง	-1.00	+1.00
ผลกระทบรวมทางตรงและทางอ้อม	-2.11	+1.80
• ภาคบริการ	-0.91	+0.93
• ภาคการขนส่ง	-0.68	+0.43
• ภาคอุตสาหกรรม	-0.42	+0.35
• ภาคอื่น ๆ	-0.10	+0.09

<sup>4/</sup> หากต้องการชดเชยรายได้จากนักท่องเที่ยวต่างชาติที่สูญเสียไป 1 แสนล้านบาท รายรับจากการท่องเที่ยวภายในประเทศในปี 2552 จะต้องขยายตัวอย่างน้อยร้อยละ 25 จากปี 2551 ซึ่งมีรายได้จากนโยบายการท่องเที่ยวในประเทศของคนไทยอยู่ที่ 3.9 แสนล้านบาท (อย่างไรก็ตาม ททท. คาดว่ากระตุ้นรายรับจากการท่องเที่ยวในประเทศในปี 2552 เพิ่มขึ้นได้เพียงร้อยละ 5 เท่านั้น) หรืออีกนัยหนึ่ง เนื่องจากค่าใช้จ่ายการท่องเที่ยวในประเทศไทยของคนไทยเฉลี่ยอยู่ที่ 4,600 บาทต่อคนต่อครั้ง เทียบกับนักท่องเที่ยวต่างชาติที่เฉลี่ยประมาณ 38,000 บาท ดังนั้นรายได้จากนักท่องเที่ยวต่างชาติ 1 คน จะต้องชดเชยด้วยรายได้จากนักท่องเที่ยวชาวไทยถึง 8 คน