

บทสรุปรายงานฉบับสมบูรณ์

เรื่อง “การประเมินภาวะการแข่งขันในบริการ
โอนเงินเข้าบัญชีระหว่างธนาคาร (Bulk Payment -Credit
Transfer) และบริการ ฝาก ถอน โอนเงิน ผ่านเครื่อง ATM”

สถาบันวิจัยเพื่อการพัฒนาประเทศไทย

22 ธันวาคม พ.ศ. 2552

บทนำ

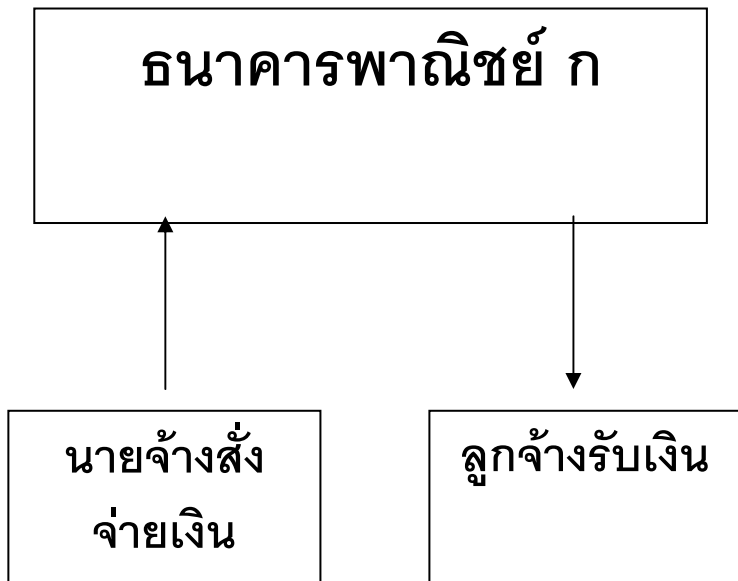
- **วัตถุประสงค์ในการศึกษา** : วิเคราะห์ภาวะการแข่งขันในตลาดบริการ Interbank bulk payment และ บริการโอนเงินผ่านตู้ ATM เพื่อเสนอแนะนโยบายหรือมาตรการในการส่งเสริมการแข่งขันเพื่อลดภาระในการกำกับดูแล

ส่วนที่ 1

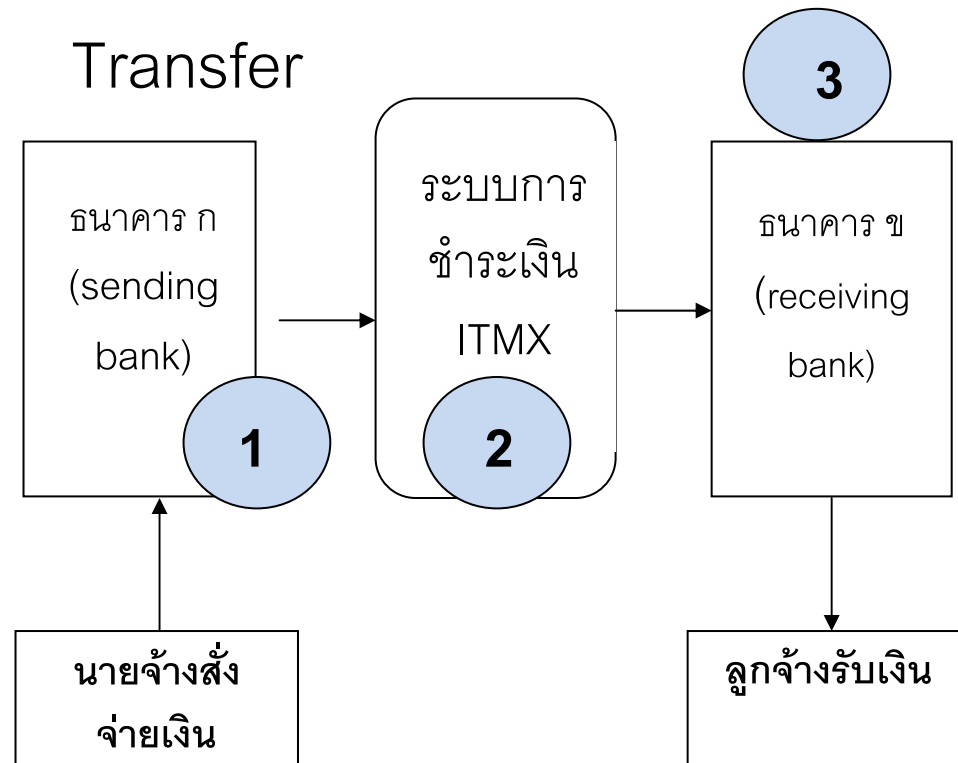
บริการโอนเงินเข้าบัญชีระหว่างธนาคารทาง
อิเล็กทรอนิกส์

1.1 โครงสร้าง

- In-house Direct Credit



- Interbank Bulk Payment -Credit Transfer



1.2 การกระจุกตัวของตลาดบริการ Bulk Payment

	CR 1	CR 2	CR 3	HHI	No. of Eff. Comp.
Sending	18	29	39	673	14.85
Receiving	28	46	63	1,768	5.65

ที่มา: คำนวณโดยคณะผู้วิจัย

1.3 การเปลี่ยนแปลงค่าธรรมเนียมและจำนวนการ โอนเงินผ่านระบบ ITMX

		<100,000	>100,000 แต่ <500,000	>500,000 แต่ <2,000,000
ค่าธรรมเนียม	บาท/รายการ	10 → 12	10 → 40	10 → 100
	เปลี่ยนแปลง (%)	(20%)	(400%)	(1,000%)
การโอนจริง	Q1/49	3,797,321	258,590	219,941
	Q2/49	4,107,264	198,126	70,523
	เปลี่ยนแปลง (%)	(8 %)	(-23 %)	(-68 %)
การโอนคำนวณ จากแบบจำลอง	ค่า Coefficient ของค่าธรรมเนียม	NA	-0.255549	-0.294119
	เปลี่ยนแปลง (%)	NA	(- 102 %)	(-294 %)

ที่มา: คำนวณโดยคณะผู้วิจัย

1.4 พฤติกรรมในการแข่งขัน (conduct)

- **การกำหนดราคา :** ไม่มีการแข่งขันกันด้านราคาเท่าที่ควร เนื่องจากผู้ประกอบการเลือกที่จะกำหนดอัตราค่าธรรมเนียมตามอัตราเพดานซึ่งถูกกำหนดขึ้นโดยคณะกรรมการความร่วมมือเพื่อการชำระเงินแห่งชาติ (อชช.) และได้รับการเห็นชอบจากคณะกรรมการระบบการชำระเงิน (กรช.) แม้ในทางปฏิบัติจะมีการให้ส่วนลดในส่วนของ sender fee ก็ตาม

	จำนวนเงินต่อรายการ	ค่าธรรมเนียม	Sending Bank	Receiving Bank	ITMX
ก่อนการปรับค่าธรรมเนียม	0 - 500,000	10.00	3.90	5.90	0.60
หลังการปรับค่าธรรมเนียม 1 มิถุนายน 2552	0 - 100,000	12.00	4.15	7.40	0.45
	100,001 – 500,000	40.00	14.15	25.40	0.45
	500,001 - 2,000,000	100.00	35.15	64.40	0.45

ที่มา: บริษัท NITMX

ข้อสรุป

1. โครงสร้างตลาดบริการ ITMX bulk payment เป็นโครงสร้างที่สามารถ “รองรับ” การแข่งขันทั้งในตลาด sending และ receiving หากพิจารณาจากส่วนแบ่งตลาด และการกระจุกตัวของตลาด แต่เนื่องจากการกำหนดอัตราค่าธรรมเนียมร่วมกันต่างจากในตลาดบริการทั่วไป จึงเป็นตลาดที่ไม่มีการแข่งขันอย่างเสรี
2. ผู้ให้บริการในตลาดมี “อำนาจเหนือตลาด” ร่วมกันในการกำหนดอัตราค่าธรรมเนียมบริการ ITMX bulk payment เนื่องจากผู้ใช้บริการมีทางเลือกน้อย (อุปสงค์ไม่ไวต่อราคา)
3. บริการ ITMX เป็นบริการที่ผูกขาดตามโครงสร้าง จึงต้องมีการกำกับดูแลอย่างใกล้ชิด
4. พฤติกรรมในการกำหนดอัตราค่าบริการมิใช่เป็นการกำหนดอัตราค่าบริการตามต้นทุน หากแต่เป็นการกำหนดอัตราค่าบริการที่มีการอุดหนุนไขว้ระหว่างบริการดั้งเดิมที่เป็น paper based (ถอนเงินจากตู้ ATM หรือจากเคาน์เตอร์ของธนาคาร) ซึ่งไม่มีค่าใช้จ่าย แต่ในความเป็นจริงมีต้นทุนสูง กับ บริการใหม่ที่เน้นการทำธุรกรรมผ่านระบบอิเล็กทรอนิกส์ที่มีต้นทุนต่ำ ด้วยเหตุผลดังกล่าว ระดับและโครงสร้างอัตราค่าธรรมเนียม (เช่นที่เป็น tier) จึงไม่สอดคล้องกับโครงสร้างต้นทุนที่แท้จริง

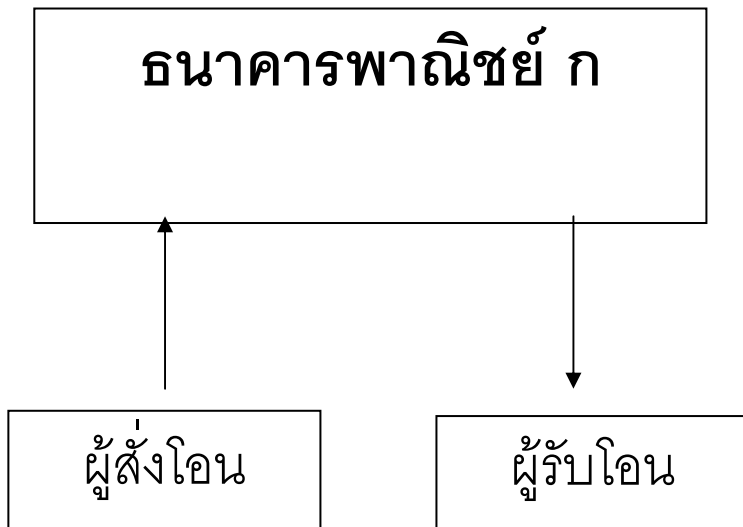
ข้อเสนอแนะ

1. ยกเลิกการกำหนดอัตราเพดานของค่าธรรมเนียมในส่วน of sending bank เนื่องจากมีการแข่งขันกันในทางปฏิบัติอยู่แล้ว
2. ในส่วนของ receiving ต้องมีการศึกษาเพิ่มเติมสำหรับการพิจารณายกเลิกการกำหนดอัตราเพดานของค่าธรรมเนียม เพราะหากมีการยกเลิก ผู้ให้บริการแต่ละรายต้องเจรจาต่อรองค่าธรรมเนียมแบบ bilateral ที่เรียกเก็บจากคู่ค้าทุกรายแทน
3. ในส่วนของบริการ ITMX นั้น การที่ธนาคารขนาดใหญ่เป็นเจ้าของระบบการชำระเงินที่มีโครงสร้างผูกขาด อาจเป็นอุปสรรคต่อการแข่งขันที่เป็นธรรม ดังนั้นจึงควรมีการกำกับดูแลหรือกลั่นกรอง กฎ กติกา และการกำหนดอัตราค่าธรรมเนียมที่มีผลต่อการเข้าถึงโครงข่ายที่เป็นธรรม (fair access) เช่น การกำหนด protocol การกำหนดค่าธรรมเนียมแรกเข้า และค่าธรรมเนียมรายปี
4. การส่งเสริมการทำธุรกรรมผ่านสื่ออิเล็กทรอนิกส์จะเกิดขึ้นได้ต่อเมื่อมีการปรับโครงสร้างค่าธรรมเนียมทั้งระบบให้เป็น cost based ซึ่งควรมีการกำหนดแผนการดำเนินการในการ rebalance แบบค่อยเป็นค่อยไป

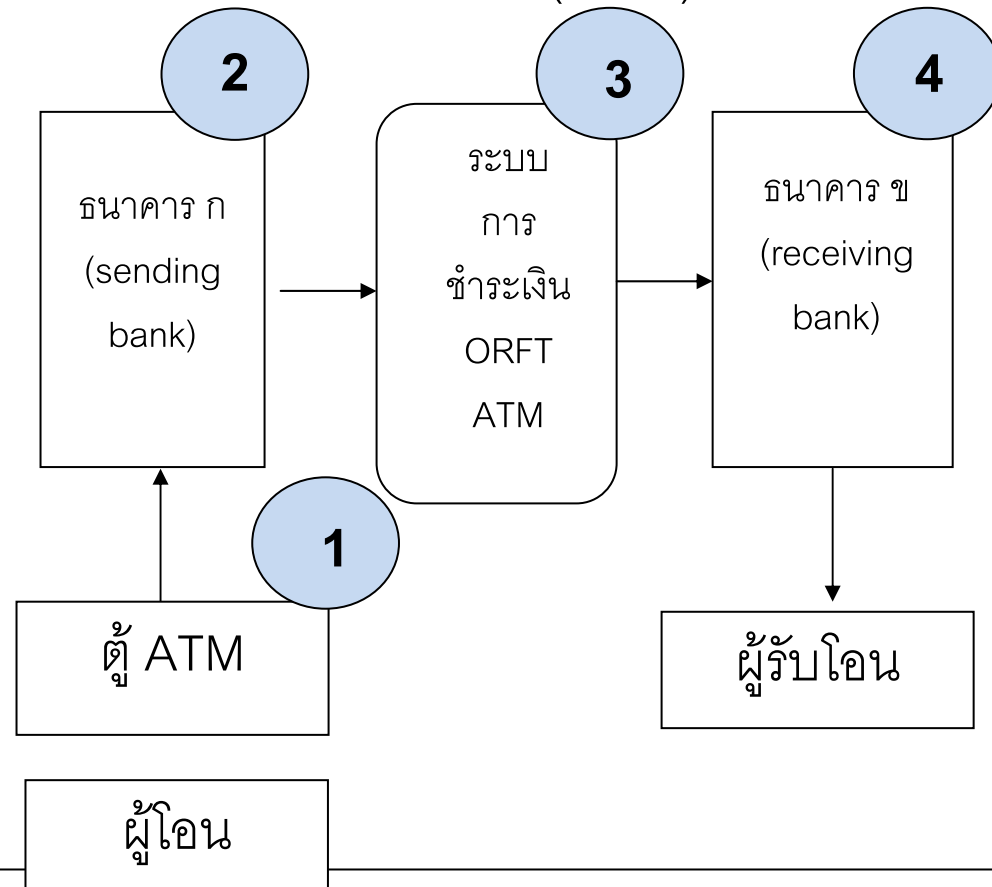
ส่วนที่ 2
บริการโอนเงินผ่านเครื่อง ATM

2.1 โครงสร้าง

- In-house Fund Transfer (ATM)



- Interbank Transfer (ATM)



2.2 การกระจุกตัวของตลาดบริการผ่านตู้ ATM

ประเภทของ บริการ	CR 1	CR 2	CR 3	HHI	No. of Eff. Comp.
ATM ทุกประเภท	25	46	67	1,854	5.39
ATM ถอนเงิน	25	46	66	1,853	5.39
โอนเงิน ORFT	31	56	76	1,997	5.01
โอนเงิน In-house	35	53	71	2,180	4.58

ที่มา: คำนวณโดยคณะผู้วิจัย

2.3 การเปลี่ยนแปลงค่าธรรมเนียมและจำนวน การโอนเงินต่างธนาคารผ่านเครื่อง ATM

	โอนเงินต่างธนาคาร (ORFT)	
ค่าธรรมเนียม	บาท/รายการ	35 → 25
	เปลี่ยนแปลง (%)	(-28.6)
การโอนจริง	Q1/49	8,935,493
	Q2/49	9,804,364
	เปลี่ยนแปลง (%)	(9.7 %)
การโอนคำนวณจาก แบบจำลอง	ค่า Coefficient ของ ค่าธรรมเนียม	-0.947208
	เปลี่ยนแปลง (%)	(27.1%)

ที่มา: คำนวณโดยคณะผู้วิจัย

2.4 พฤติกรรมในการกำหนดราคา

ไม่มีการแข่งขันทางด้านราคา เนื่องจากมีการกำหนดค่าธรรมเนียม
ในการโอนเงินต่างธนาคารผ่านตู้ ATM ร่วมกัน

จำนวนเงินต่อ รายการ	ค่าธรรมเนียม (บาท)	ธ. เจ้าของบัตร (บาท)	ธ. ผู้รับ (บาท)	ธ. เจ้าของตู้ (บาท)	ITMX (บาท)
0-10,000	25	3.22	7	12	1.78
10,001-30,000	35	5.22	10	18	1.78

ที่มา: บริษัท NITMX

ข้อสรุป

1. โครงสร้างตลาดบริการโอนเงินผ่านตู้ ATM เป็นโครงสร้างที่สามารถ “รองรับ” การแข่งขันได้ หากพิจารณาจากส่วนแบ่งตลาด และการกระจุกตัวของตลาด แต่เนื่องจากธุรกิจนี้มีการกำหนดอัตราค่าธรรมเนียมร่วมกันต่างจากในตลาดบริการทั่วไป จึงเป็นตลาดที่ไม่มีการแข่งขันอย่างเสรี
2. ค่าธรรมเนียมแรกเข้าและค่าธรรมเนียมสมาชิกรายปีเป็นอุปสรรคสำคัญในการแข่งขันสำหรับผู้ประกอบการรายย่อย
3. อุปสงค์ของการโอนเงินต่างธนาคารผ่านตู้ ATM ค่อนข้างไวต่ออัตราค่าธรรมเนียมที่เปลี่ยนแปลง เพราะการลดอัตราค่าธรรมเนียมโอนเงินต่างธนาคารลงจาก 35 บาท เหลือ 25 บาท (ลดลงร้อยละ 28.6) ทำให้การโอนเงินระหว่างบัญชีรายย่อยผ่านตู้ ATM เพิ่มขึ้นร้อยละ 27.1 (ภายใต้เงื่อนไขกำหนดให้ GDP คงที่)

ข้อเสนอแนะ

1. ยกเลิกการกำหนดอัตราค่าธรรมเนียมเพดานสำหรับ sending bank เพื่อเปิดโอกาสให้ธนาคารแข่งขันด้านราคา
2. ศึกษาเพิ่มเติมเกี่ยวกับแนวทางในการส่งเสริมการแข่งขันในด้านราคาระหว่าง receiving bank
3. ธปท. ต้องเข้ามากำกับดูแลค่าธรรมเนียมแรกเข้าและค่าธรรมเนียมรายปีสำหรับการเป็นสมาชิกระบบ ORFT อย่างใกล้ชิดเพื่อให้สอดคล้องกับต้นทุนที่แท้จริงและเพื่อให้เป็นธรรมแก่ผู้ประกอบการรายย่อย
4. ในการกำกับดูแลอัตราค่าธรรมเนียม ORFT ควร benchmark กับระดับอัตราค่าธรรมเนียมและแนวโน้มการเปลี่ยนแปลงของค่าธรรมเนียมตามต้นทุนในต่างประเทศด้วย

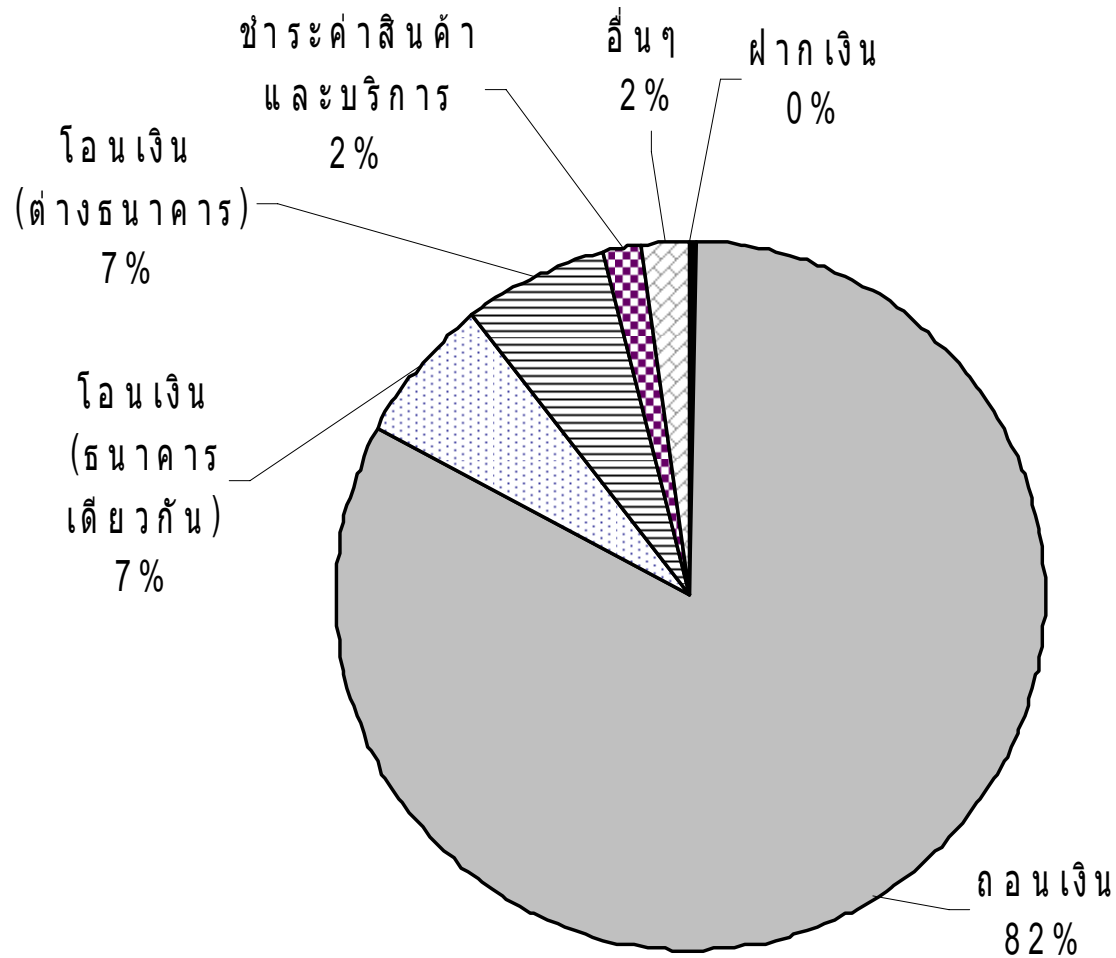
ส่วนที่ 3
โครงสร้างตลาดตู้ ATM

3.1 การกระจุกตัวของตลาดบริการตู้ ATM

	CR 1	CR 2	CR 3	HHI	No. of Eff. Comp.
ตู้ ATM	20	39	57	1650	6.06

ที่มา : คำนวณโดยคณะผู้วิจัย

สัดส่วนการทำธุรกรรมผ่านเครื่อง ATM ปี พ.ศ. 2551



3.2 พฤติกรรมในการกำหนดราคา

ค่าธรรมเนียมที่ธนาคารเจ้าของบัตร ATM ต้องชำระให้กับธนาคารเจ้าของตู้เป็นอัตรากลางที่กำหนดร่วมกัน

รายการ (Transaction)	ธ. เจ้าของตู้ ATM ได้รับเงินจาก ธ. เจ้าของบัตร (บาทต่อรายการ)
ถอนเงิน	
วันทำงาน (weekday) - กทม.	5.00
วันทำงาน (weekday) – ต่างจังหวัด	7.50
วันหยุดราชการ (holidays และ weekends) – กทม.	6.00
วันหยุดราชการ (holidays และ weekends) – ต่างจังหวัด	8.50
ตรวจสอบยอดเงิน	
วันทำงาน (weekday) - กทม.	3.00
วันทำงาน (weekday) – ต่างจังหวัด	5.50
วันหยุดราชการ (holidays และ weekends) – กทม.	3.00
วันหยุดราชการ (holidays และ weekends) – ต่างจังหวัด	5.00

ข้อสรุป

1. การผูกบริการตู้ ATM เข้ากับบริการบัตร debit ทำให้ตลาดตู้ ATM มีโครงสร้างคล้ายกับตลาดธนาคารพาณิชย์ แม้ธุรกิจตู้ ATM เป็นธุรกิจที่แข่งขันได้มากกว่า
2. การกำหนดค่าธรรมเนียมการใช้ตู้ร่วมกันทำให้ไม่มีการแข่งขันทางด้านราคา
3. การกำหนดค่าธรรมเนียมในลักษณะที่มี interchange fee ทำให้ไม่ผู้บริโภคไม่ทราบข้อมูลค่าใช้จ่ายในการใช้บริการตู้ที่แท้จริง

ข้อเสนอแนะ

1. กำหนดให้ธนาคารพาณิชย์แต่ละแห่งเรียกเก็บค่าธรรมเนียมในการใช้ตู้ ATM สำหรับบริการถอนเงิน บริการโอนเงินในธนาคารเดียวกัน และบริการเช็คยอดเงินเองได้ โดยเรียกเก็บจากผู้ใช้บริการโดยตรง ทั้งในส่วนของผู้ถือบัตร ATM ของธนาคารและผู้ถือบัตร ATM ต่างธนาคาร เพื่อที่จะยกเลิก interchange fee ซึ่งจะช่วยให้โครงสร้างอัตราค่าธรรมเนียมบริการการเงินผ่านตู้ ATM มีความชัดเจนโปร่งใสมากขึ้น
2. กำหนดให้ธนาคารพาณิชย์ต้องแสดงหรือชี้แจงอัตราค่าธรรมเนียมที่ชัดเจนให้ผู้ใช้บริการทราบล่วงหน้าด้วย ทั้งบนตู้และทางอินเทอร์เน็ต
3. ส่งเสริมให้ non bank เป็นผู้ให้บริการตู้ ATM ได้ เช่น ร้านค้าส่ง-ค้าปลีก ขนาดใหญ่ ร้านสะดวกซื้อ และส่งเสริมให้มีตู้ ATM white label

ส่วนที่ 4

ข้อเสนอแนะตามลำดับขั้นตอน

ข้อเสนอแนะในการส่งเสริมการแข่งขันในตลาดบริการโอนเงินระหว่างธนาคาร

ระยะแรก

สำหรับบริการโอนเงินผ่านระบบ bulk payment และ ORFT

- 1) ยกเลิกการกำหนดอัตราเพดานของค่าธรรมเนียมในส่วนของการ sending สำหรับการโอนเงินแบบ bulk payment และ ORFT ผ่านตู้ ATM
- 2) ให้ ธปท. เข้ามากำกับดูแลการกำหนดค่าธรรมเนียมแรกเข้า ค่าธรรมเนียมรายปี ค่าธรรมเนียมตามจำนวนธุรกรรมที่ใช้บริการระบบ ITMX และกำหนดกฎเกณฑ์ มาตรฐาน ฯลฯ

ข้อเสนอแนะในการส่งเสริมการแข่งขันในตลาดบริการโอนเงินระหว่างธนาคาร

ระยะแรก (ต่อ)

สำหรับบริการตู้ ATM

- 1) ยกเลิก interchange fee สำหรับบริการถอนเงินและบริการเช็คยอดเงินผ่านตู้ ATM และให้ธนาคารเจ้าของตู้ ATM กำหนดค่าธรรมเนียมบริการดังกล่าว ซึ่งต้องเรียกเก็บค่าธรรมเนียมจากผู้ใช้บริการโดยตรง โดยธนาคารพาณิชย์แต่ละแห่งต้องชี้แจงและแสดงอัตราค่าธรรมเนียมให้ผู้ใช้บริการทราบก่อนที่จะเลือกใช้บริการทุกครั้ง
- 2) ปรับปรุงกฎระเบียบและข้อบังคับ สำหรับคุณสมบัติของผู้ให้บริการตู้ ATM เพื่อเปิดโอกาสให้มีผู้ให้บริการตู้ ATM รายใหม่ที่เป็น white label ในตลาด
- 3) กำหนดแนวทางในการให้ ธปท. เข้ามามีบทบาทในการอนุมัติกฎ กติกาในการใช้ตู้ ATM ที่เอกชนกำหนดร่วมกัน เช่น การกำหนดขอบเขตความรับผิดชอบระหว่างธนาคารเจ้าของบัตรกับธนาคารเจ้าของตู้ในกรณีที่มีปัญหาการโจรกรรม เป็นต้น

ข้อเสนอแนะในการส่งเสริมการแข่งขันในตลาดบริการโอนเงินระหว่างธนาคาร

ระยะแรก (ต่อ)

สำหรับภาครัฐ

ภาครัฐอาจจำเป็นต้องเข้ามาส่งเสริมการพัฒนาระบบการชำระหรือโอนเงินโดยการให้การอุดหนุนด้านโครงสร้างพื้นฐาน หรือให้สิทธิประโยชน์ทางด้านภาษีสำหรับการลงทุนระบบอิเล็กทรอนิกส์ในเบื้องต้นเพื่อส่งเสริมการพัฒนาระบบการชำระเงินที่มีประสิทธิภาพ

ข้อเสนอแนะในการส่งเสริมการแข่งขันในตลาดบริการโอนเงินระหว่างธนาคาร

ระยะต่อไป

- ปรับโครงสร้างอัตราค่าธรรมเนียมให้สอดคล้องกับต้นทุนที่แท้จริง เพื่อลดการทำธุรกรรมที่มีลักษณะเป็น paper based และส่งเสริมการทำธุรกรรมการเงินผ่านสื่ออิเล็กทรอนิกส์ ในรูปแบบค่อยเป็นค่อยไป เช่น ลดจำนวนครั้งในการถอนเงินฟรี หรือ มีการจำกัดจำนวนครั้งที่ใช้บริการถอนเงินผ่านเคาเตอร์ธนาคารก่อน เป็นต้น ประเด็นค่าธรรมเนียมเป็นประเด็นที่อ่อนไหวทางการเมือง จึงอาจต้องมีการกำหนดแนวนโยบายในการปรับโครงสร้างอัตราค่าธรรมเนียมของธนาคารพาณิชย์ในระดับการเมืองด้วย เพื่อให้เกิดความชัดเจน

ข้อเสนอแนะขั้นตอนการปรับปรุงระบบการชำระเงิน

ระยะต่อไป (ต่อ)

สำหรับส่งเสริมการแข่งขัน

อาจพิจารณายกเลิกข้อกำหนดในการตั้งสาขาและการตั้งตู้ ATM ของธนาคารต่างชาติ เพื่อส่งเสริมการแข่งขันของธุรกิจธนาคาร โดยต้องมีการศึกษารายละเอียดเพิ่มเติมเกี่ยวกับผลกระทบที่อาจจะเกิดขึ้นกับระบบการเงินของประเทศ ทั้งทางด้านความมั่นคงของทางการเงินของประเทศ ความเสี่ยงจากการท่วมตลาดของธนาคารต่างชาติ กฎหมาย ระเบียบที่เกี่ยวข้อง และประสบการณ์กับงานศึกษาจากต่างประเทศ

ข้อเสนอแนะขั้นตอนการปรับปรุงระบบการชำระเงิน

ระยะต่อไป (ต่อ)

สำหรับบริการโอนเงินผ่านระบบ bulk payment และ ORFT

ในกรณีที่มีแนวโน้มโยบายให้ยกเลิกเพดานค่าธรรมเนียม receiving fee ในการโอนเงินระหว่างธนาคาร ธปท. มีความจำเป็นต้องกำกับดูแลอัตราค่าธรรมเนียมที่มีการเจรจาตกลงกันระหว่างธนาคาร เพื่อรักษาผลประโยชน์ของส่วนรวม