



รายงานการศึกษาปัญหาในเชิงลึกของข้อมูลท้องถิ่น แผนงานปรับปรุงข้อมูลการคลังท้องถิ่น

ทีมสถิติการคลัง ฝ่ายบริหารข้อมูล
ทีมวิเคราะห์การคลัง สายนโยบายการเงิน
28 กรกฎาคม 2552

ทีมสถิติการคลัง ผบข. / 28 ก.ค. 2552



หัวข้อนำเสนอ

- 1 วัตถุประสงค์และความเป็นมา
- 2 เศรษฐกิจการค้าคลังท้องถิ่นและความต้องการข้อมูล
- 3 สำรองปัญหาการจัดเก็บข้อมูลและกฎหมายที่เกี่ยวข้อง
- 4 ประเมินศักยภาพและบทบาทการจัดเก็บข้อมูลท้องถิ่น ของ ธปท.
- 5 สรุปปัญหาการจัดเก็บข้อมูล และประเด็นเพื่อพิจารณา



ผู้บรรยาย

1

นางยุววรรณ รัฐกุล บุญยะลีพรรณ
ผู้บริหารทีม ทีมสถิติการคลัง ฝ่ายบริหารข้อมูล ธปท.

2

นางสาวพฤตญา จิตะพันธ์กุล
เศรษฐกร ทีมวิเคราะห์การคลัง สายนโยบายการเงิน ธปท.

3

นางสาวสุนันทา จารุวัฒนชัย
ผู้วิเคราะห์อาวุโส ทีมสถิติการคลัง ฝ่ายบริหารข้อมูล ธปท.

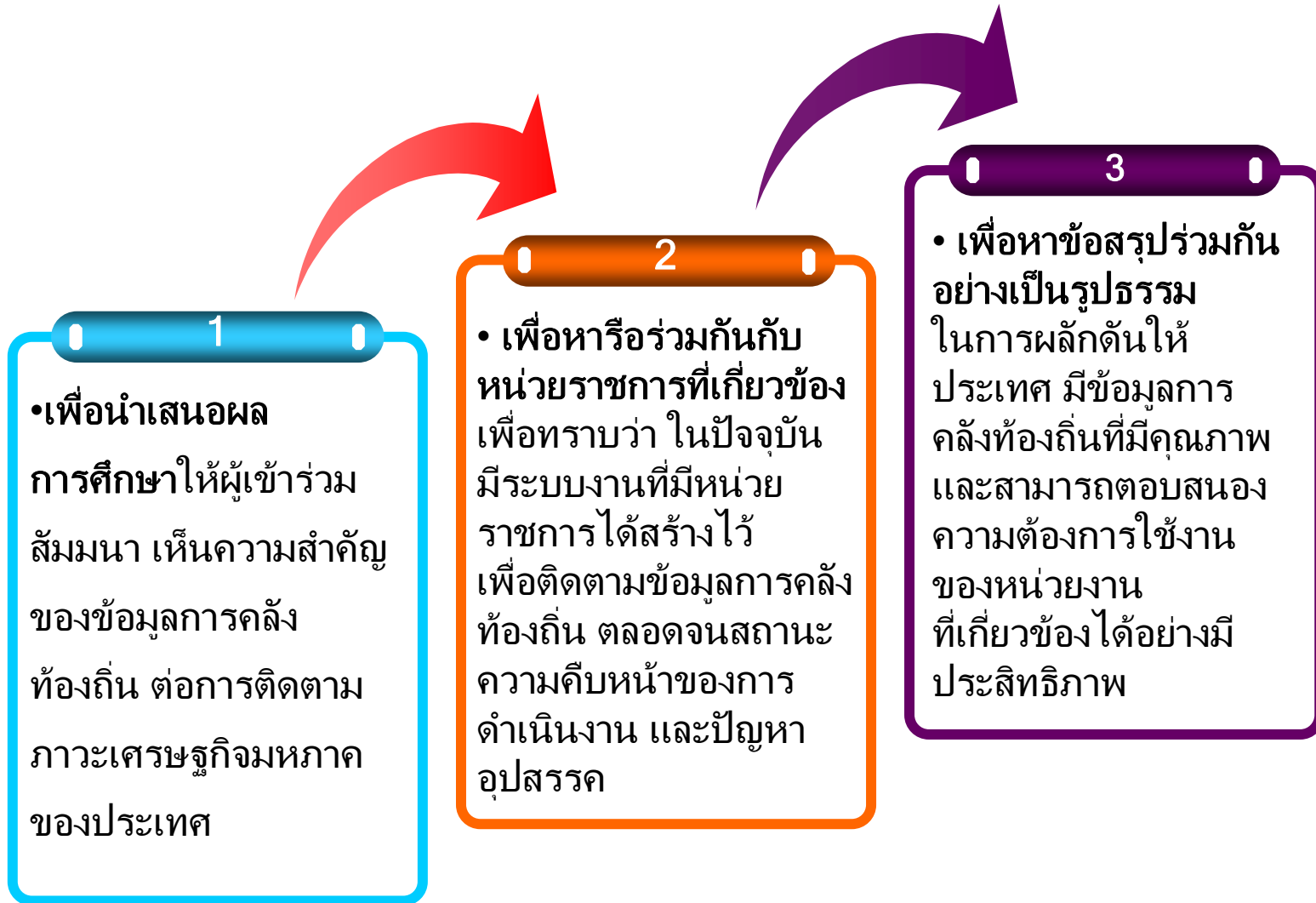


หัวข้อนำเสนอ

- 1 วัตถุประสงค์และความเป็นมา
- 2 เศรษฐกิจการค้าคลังท้องถิ่นและความต้องการข้อมูล
- 3 สำรองปัญหาการจัดเก็บข้อมูลและกฎหมายที่เกี่ยวข้อง
- 4 ประเมินศักยภาพและบทบาทการจัดเก็บข้อมูลท้องถิ่น ของ ธปท.
- 5 สรุปปัญหาการจัดเก็บข้อมูล และประเด็นเพื่อพิจารณา



วัตถุประสงค์





ความสำคัญของปัญหา





หัวข้อนำเสนอ

- 1 วัตถุประสงค์และความเป็นมา
- 2 เศรษฐกิจการคลังท้องถิ่นและความต้องการข้อมูล
- 3 สำรองปัญหาการจัดเก็บและกฎหมายที่เกี่ยวข้องกับ อปท.
- 4 ประเมินศักยภาพและบทบาทการจัดเก็บข้อมูลท้องถิ่น ของ อปท.
- 5 สรุปปัญหาการจัดเก็บ และประเด็นเพื่อพิจารณา



หัวข้อนำเสนอ

2

เศรษฐกิจการคลังท้องถิ่นและความต้องการข้อมูล

2.1

เศรษฐกิจการคลังท้องถิ่น

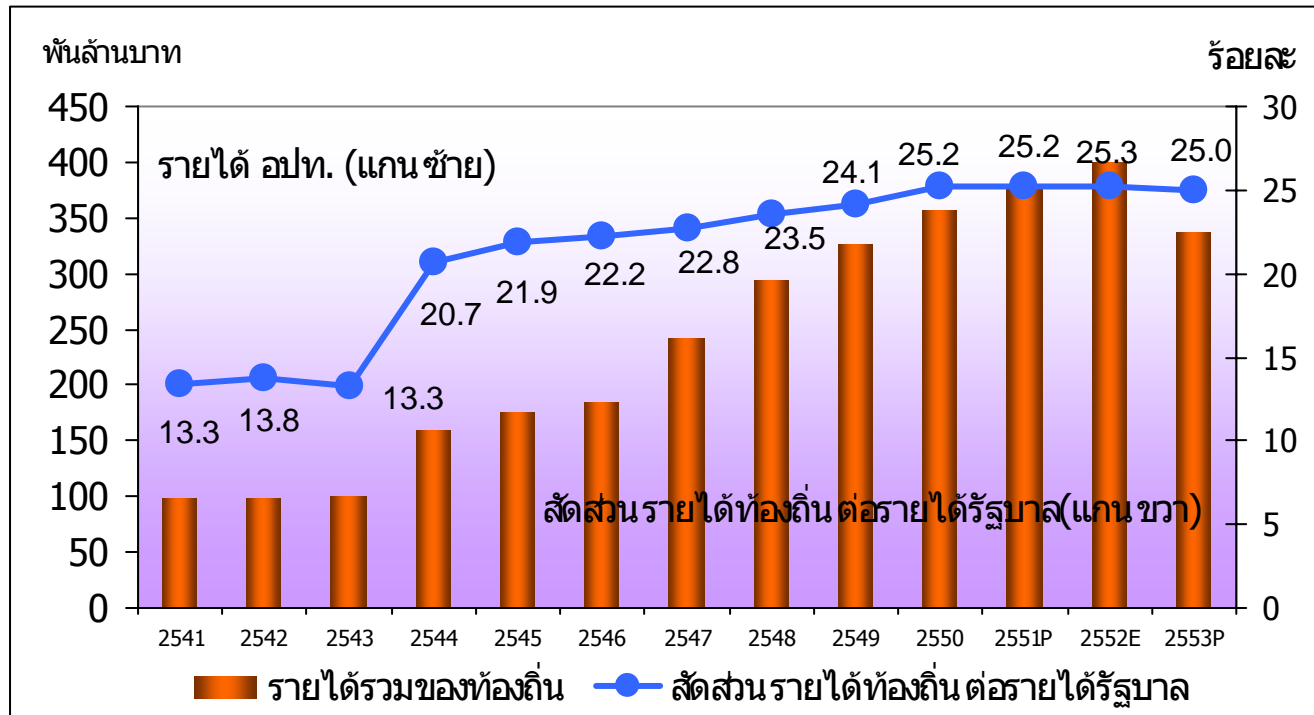
2.2

เปรียบเทียบความต้องการข้อมูลการคลังท้องถิ่น



เศรษฐกิจการคลังท้องถิ่น

รายได้ อปท. และสัดส่วนรายได้ อปท.ต่อรายได้รัฐบาล ปีงบประมาณ 2541 - 2553



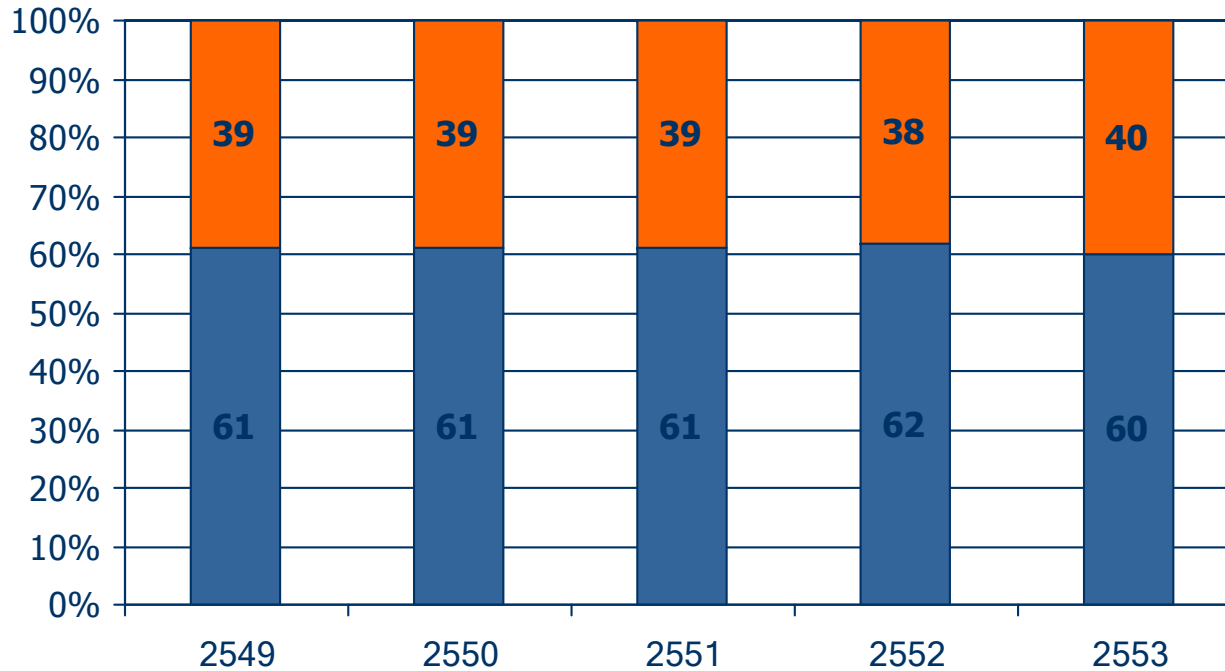
หมายเหตุ : พระราชบัญญัติกำหนดแผนและขั้นตอนการกระจายอำนาจให้แก่ อปท. มีผลบังคับใช้ตั้งแต่ปีงบประมาณ 2544 เป็นต้นมา
ที่มา: วีระศักดิ์ เครือเทพ "บทความทิศทางการปกครองท้องถิ่นไทย", สำนักนโยบายการคลัง สศค. , เอกสารงบประมาณ

บทบาทของ อปท. สำคัญขึ้นเป็นลำดับ



เศรษฐกิจการคลังท้องถิ่น (ต่อ)

สัดส่วน การจัดสรรรายได้ให้แก่ อปท. ปีงบประมาณ 2549-2553



■ 1. รายได้ที่ อปท. จัดเก็บเอง และรายได้ที่รัฐบาลเก็บให้และแบ่งให้ ■ 2. เงินอุดหนุนที่รัฐบาลโอนให้

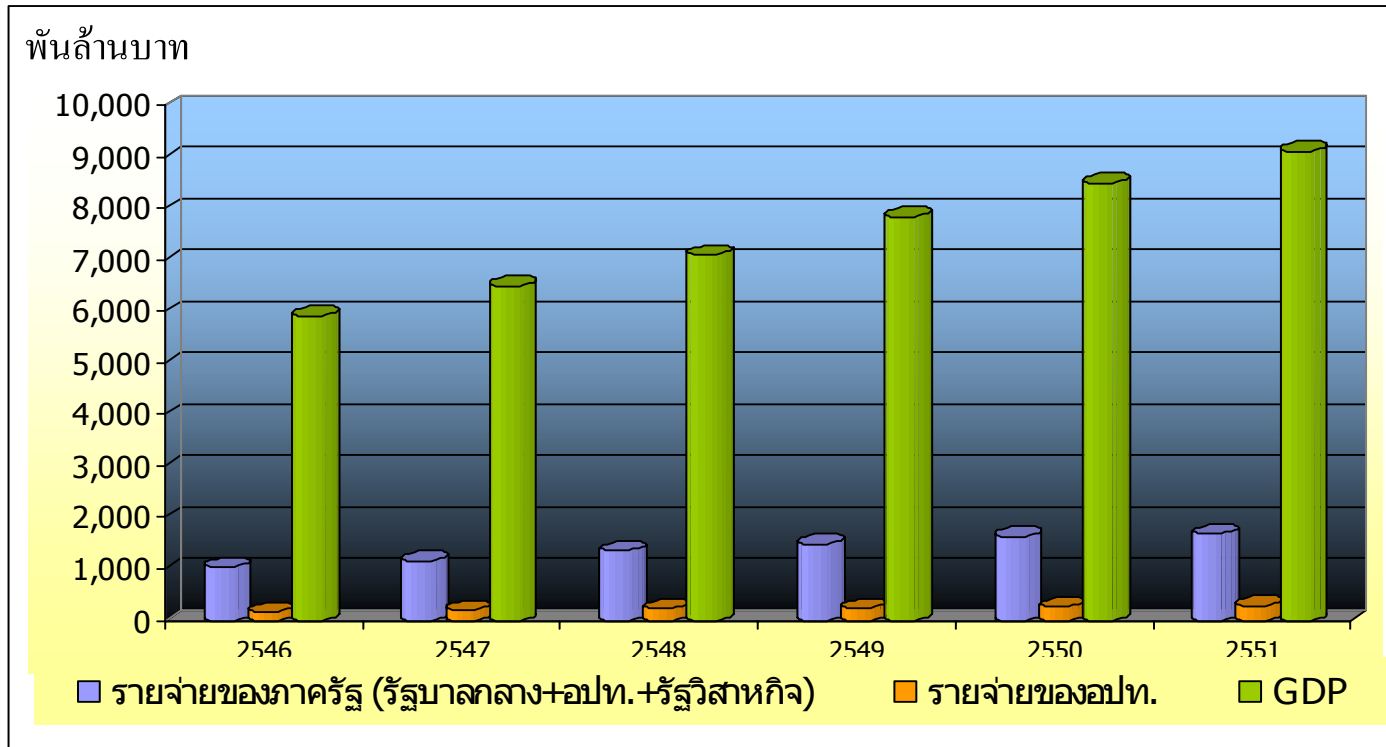
ที่มา: เอกสารงบประมาณ, สำนักงบประมาณ

รายได้ของ อปท. ร้อยละ 90 มาจากรัฐบาลกลาง



เศรษฐกิจการคลังท้องถิ่น (ต่อ)

เปรียบเทียบรายจ่ายภาครัฐ รายจ่ายของ อปท. และ GDP



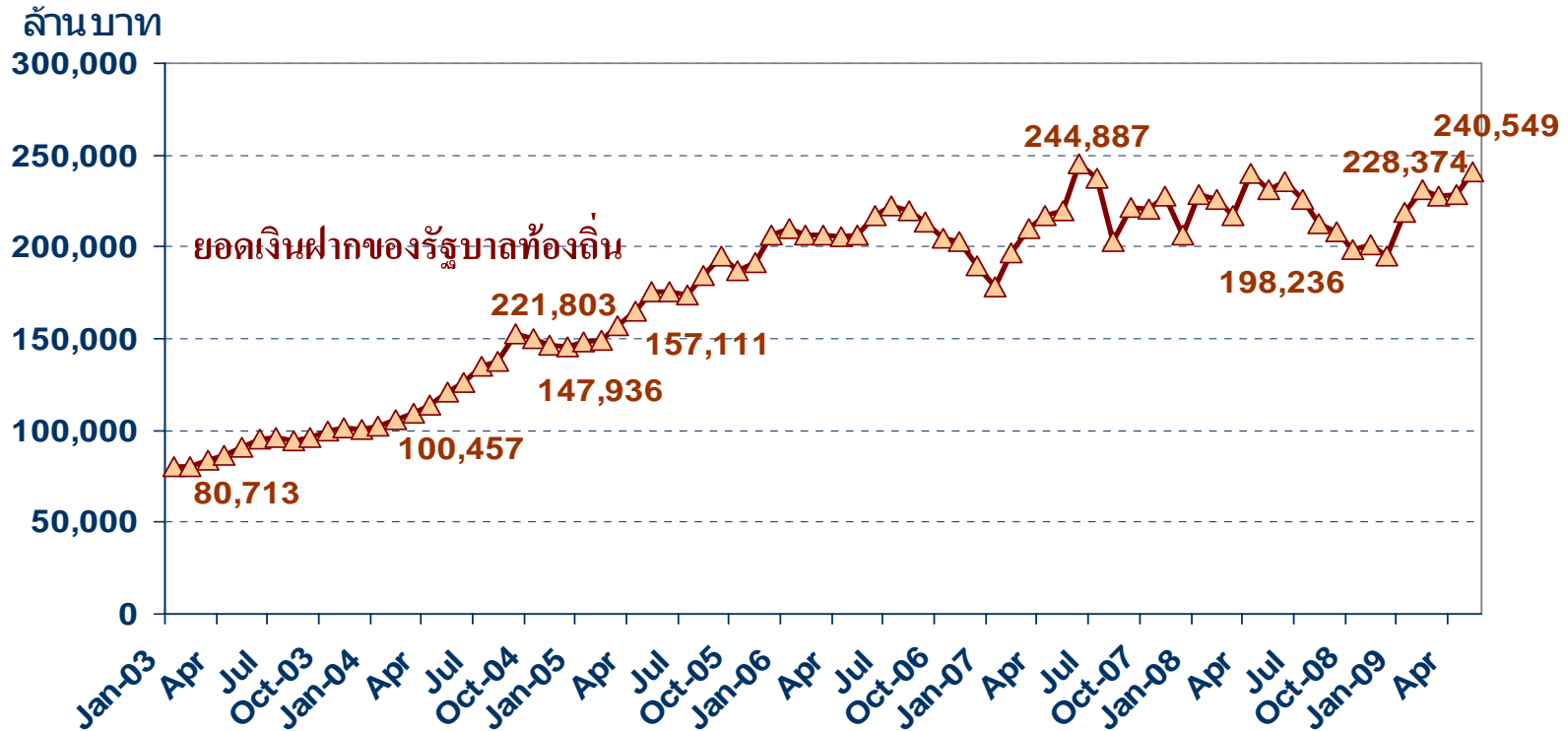
ที่มา: สศช.

รายจ่ายของ อปท. ปีงบประมาณ 2551 คิดเป็นร้อยละ 16.4 ของรายจ่ายภาครัฐบาล และร้อยละ 3.0 ต่อ GDP



เศรษฐกิจการคลังท้องถิ่น (ต่อ)

ยอดเงินฝากของ อปท. ที่สถาบันการเงิน ม.ค. 2003 - พ.ค. 2009



ที่มา: ทีมสถิติการเงิน ฝ่ายบริหารข้อมูล ธนาคารแห่งประเทศไทย

ยอดเงินฝากของ อปท. ที่สถาบันการเงินเพิ่มขึ้นต่อเนื่อง



เปรียบเทียบความต้องการข้อมูลการคลังท้องถิ่น

2.2

เปรียบเทียบความต้องการข้อมูลการคลังท้องถิ่น

1.

ความต้องการข้อมูลการคลังท้องถิ่น

2.

ข้อมูลการคลังท้องถิ่นที่มีอยู่ในปัจจุบัน

3.

ช่องว่าง(Gap)ของข้อมูลการคลังท้องถิ่น



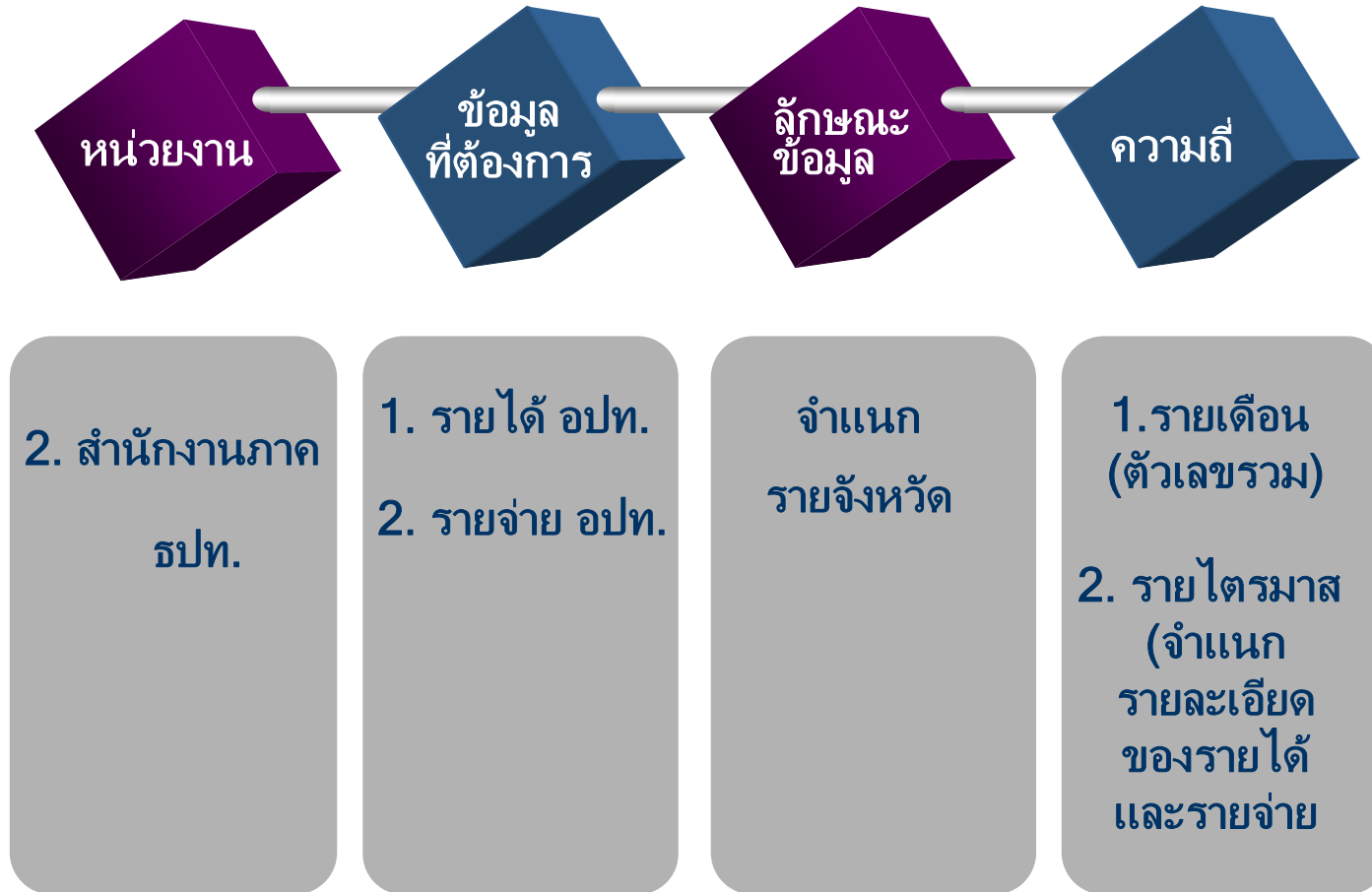
ความต้องการข้อมูลการคลังท้องถิ่น



ที่มา : รวบรวมจากหน่วยงานที่เกี่ยวข้อง โดยทีมสถิติการคลัง ฝบช. ธปท.



ความต้องการข้อมูลการคลังท้องถิ่น (ต่อ)



ที่มา : รวบรวมจากหน่วยงานที่เกี่ยวข้อง โดยทีมสถิติการคลัง ฝบช. ธปท.



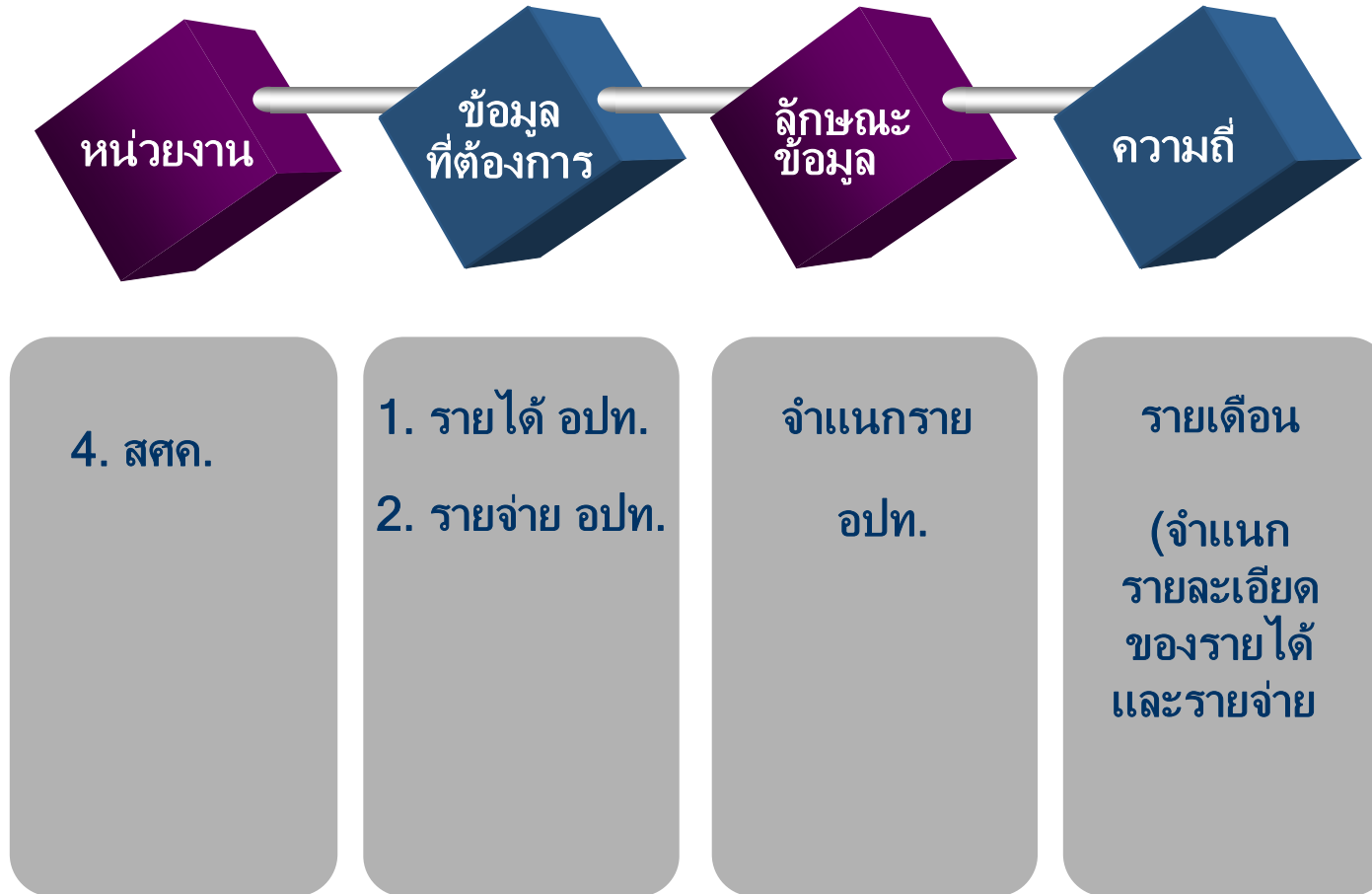
ความต้องการข้อมูลการคลังท้องถิ่น (ต่อ)



ที่มา : รวบรวมจากหน่วยงานที่เกี่ยวข้อง โดยทีมสถิติการคลัง ฝบช. ธปท.



ความต้องการข้อมูลการคลังท้องถิ่น (ต่อ)



ที่มา : รวบรวมจากหน่วยงานที่เกี่ยวข้อง โดยทีมสถิติการคลัง ฝบช. ๕ปท.



สรุปความต้องการข้อมูลการคลังท้องถิ่น



ที่มา : รวบรวมจากหน่วยงานที่เกี่ยวข้อง โดยทีมสถิติการคลัง ฝบช. ๕ปท.



เปรียบเทียบความต้องการข้อมูลการคลังท้องถิ่น

2.2

เปรียบเทียบความต้องการข้อมูลการคลังท้องถิ่น

1.

ความต้องการข้อมูลการคลังท้องถิ่น

2.

ข้อมูลการคลังท้องถิ่นที่มีอยู่ในปัจจุบัน

3.

ช่องว่าง(Gap)ของข้อมูลการคลังท้องถิ่น



ข้อมูลการคลังท้องถิ่นที่มีอยู่ในปัจจุบัน

หน่วยงานที่รวบรวม

1

ส่วนนโยบายการคลังและพัฒนา
รายได้ สก. กระทรวงมหาดไทย

2

ระบบบันทึกบัญชีของ อปท.
สก. กระทรวงมหาดไทย

3

กลุ่มงาน CFO กรมบัญชีกลาง

4

กองบัญชี สำนักการคลัง กทม.

5

ทีมสถิติการเงิน ฝบข. ธปท.

6

ทีมสถิติการคลัง ฝบข. ธปท.

ข้อมูล

1

รายได้ และรายจ่ายของ อปท.

2

รายได้ รายจ่าย งบกระแสเงินสด
และงบดุลของ อปท.

3

รายได้ รายจ่าย ฐานะการคลัง
และข้อมูลการเงินของ อปท.

4

รายได้ และรายจ่ายของ กทม.

5

Net Claims ของ อปท.ต่อ สก.

6

เงินอุดหนุนที่รัฐบาลกลางโอน
ให้แก่ อปท.(ผ่านระบบ GFMIS)



เปรียบเทียบความต้องการข้อมูลการคลังท้องถิ่น

2.2

เปรียบเทียบความต้องการข้อมูลการคลังท้องถิ่น

1.

ความต้องการข้อมูลการคลังท้องถิ่น

2.

ข้อมูลการคลังท้องถิ่นที่มีอยู่ในปัจจุบัน

3.

ช่องว่าง(Gap)ของข้อมูลการคลังท้องถิ่น



ช่องว่าง (Gap) ของข้อมูลการคลังท้องถิ่น





ช่องว่าง (Gap) ของข้อมูลการคลังท้องถิ่น (ต่อ)





ช่องว่าง (Gap) ของข้อมูลการคลังท้องถิ่น (ต่อ)

ข้อมูล

หน่วยงานที่รวบรวม

ช่องว่าง (Gap)

งบกระแสเงินสด
และงบดุล
ของ อปท.

ระบบบันทึกบัญชีของ อปท.
สถ. กระทรวงมหาดไทย

- เพิ่งเริ่มมีข้อมูลปี งบประมาณ. 2552
- อปท. ที่ส่งข้อมูลยังมีจำนวนน้อย
- ระบบยังไม่รองรับการใช้งานพร้อมกัน
ของอปท. จำนวนมาก

Net Claims
ของ อปท.

ทีมสถิติการเงิน
ฝบช. ธปท.

- ครอบคลุมร้อยละ 90 ของ สง. ทั้งหมด
- มีเฉพาะตัวรวมสุทธิ ไม่สามารถ
จำแนกเป็นราย อปท. หรือรายจังหวัด
- ความล่าช้า 1-2 เดือน



หัวข้อนำเสนอ

- 1 วัตถุประสงค์และความเป็นมา
- 2 เศรษฐกิจการคลังท้องถิ่นและความต้องการข้อมูล
- 3 **สำรวจปัญหาการจัดเก็บข้อมูลและกฎหมายที่เกี่ยวข้อง**
- 4 ประเมินศักยภาพและบทบาทการจัดเก็บข้อมูลท้องถิ่น ของ รพท.
- 5 สรุปปัญหาการจัดเก็บ และประเด็นเพื่อพิจารณา



หัวข้อนำเสนอ

3.1

สำรวจปัญหาการจัดเก็บข้อมูลการคลังท้องถิ่น

1.

กลุ่มผู้ดูแล อปท. และเป็นเจ้าของข้อมูล

2.

กลุ่มผู้ใช้งานหลัก

3.

กลุ่มผู้ให้ข้อมูล (อปท.)



สำรวจปัญหาการจัดเก็บข้อมูลการคลังท้องถิ่น



1.กรมส่งเสริม

การปกครอง

ส่วนท้องถิ่น (สถ.)

2.กลุ่มงาน CFO

กรมบัญชีกลาง

1

ไม่มีอำนาจหน้าที่ในการควบคุม และออกกฎหรือระเบียบให้มีการนำส่งข้อมูลของ อปท.

2

ปัญหาระบบที่ส่งข้อมูลผ่านเครือข่ายอินเทอร์เน็ตที่ไม่สามารถรองรับการใช้งานของ อปท. พร้อมกัน

3

เจ้าหน้าที่ของ อปท. บางแห่งยังขาดความรู้ด้านการเงินการคลัง และบัญชี

4

อปท. บางแห่งขาดแคลนอุปกรณ์ทางคอมพิวเตอร์ที่ทันสมัย

5

อปท. บางรายไม่เห็นความสำคัญของการจัดทำข้อมูลการคลังท้องถิ่น

6

อปท. บางแห่งไม่สามารถปิดบัญชีรายได้และรายจ่ายได้



สำรวจปัญหาการจัดเก็บข้อมูลการคลังท้องถิ่น(ต่อ)



1. สศช.

2. สศค.

3. ธปท.

1

ข้อมูลที่ได้ไม่มีรายละเอียดราย อปท. หรือรายจังหวัด และไม่มีข้อมูลราย ไตรมาส หรือรายเดือน ซึ่งยังไม่ตรงกับความต้องการใช้

2

ขาดข้อมูลงบประมาณฐานะทางการเงิน เพื่อจัดทำ Flow of Fund ต้องอาศัยการประมาณการ

3

ข้อมูลที่รวบรวมได้ยังไม่ครบถ้วนและไม่สามารถตรวจสอบความถูกต้องได้

4

พยายามผลักดันระบบการบันทึกบัญชีของ อปท. ของ สก.แต่ยังไม่สามารถเก็บรวบรวมข้อมูลได้ครบถ้วน

5

อปท. บางแห่งขาดบุคลากรที่มีความรู้ด้านการเงิน การคลัง และบัญชี



สำรวจปัญหาการจัดเก็บข้อมูลการคลังท้องถิ่น(ต่อ)



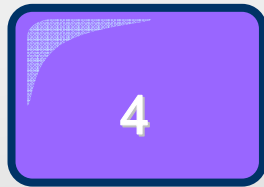
1 ปัญหาระบบคอมพิวเตอร์ การเชื่อมต่อ อินเทอร์เน็ตที่ล่าช้า เนื่องจาก server ของ สก. ไม่สามารถรองรับการใช้งานพร้อม ๆ กัน



2 ระบบบันทึกบัญชี อปท. ยังมีระบบ call center ที่ไม่เพียงพอ สำหรับแจ้งและแก้ไขปัญหาการ กรอกข้อมูลผ่านระบบได้อย่างรวดเร็ว



3 ระบบการกรอกข้อมูลค่อนข้างยาก และยังไม่รองรับการใช้งานแบบเต็มรูปแบบ



4 การให้ข้อมูลกับหน่วยงานต่าง ๆ สร้างภาระกับ อปท. และเกิดความซ้ำซ้อน



หัวข้อนำเสนอ

3.2 กฎหมายและกระบวนการการเงินการคลังของ อปท.

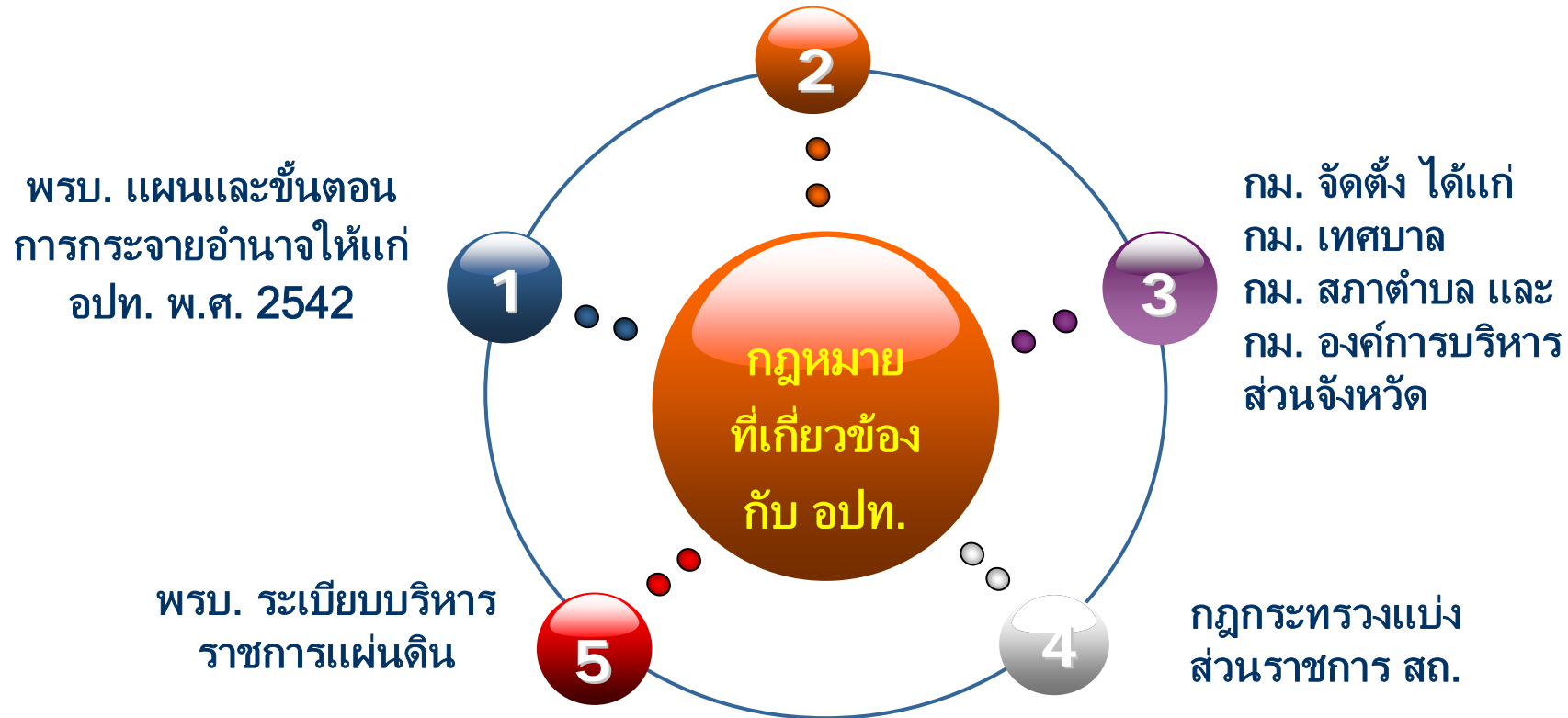
1. กฎหมายที่เกี่ยวข้องกับ อปท.

2. กระบวนการการเงินการคลังของ อปท.



กฎหมายที่เกี่ยวข้องกับ อปท.

กฎหมายแผนการกระจายอำนาจให้แก่ อปท. ฉบับที่ 2 พ.ศ. 2551 และ
แผนปฏิบัติการกำหนดขั้นตอนการกระจายอำนาจให้แก่ อปท. ฉบับที่ 2



แต่ยังขาดในส่วนที่ระบุให้ อปท. ต้องรายงานข้อมูลมายังส่วนกลาง



หัวข้อนำเสนอ

3.2

กฎหมายและกระบวนการการเงินการคลังของ อปท.

1.

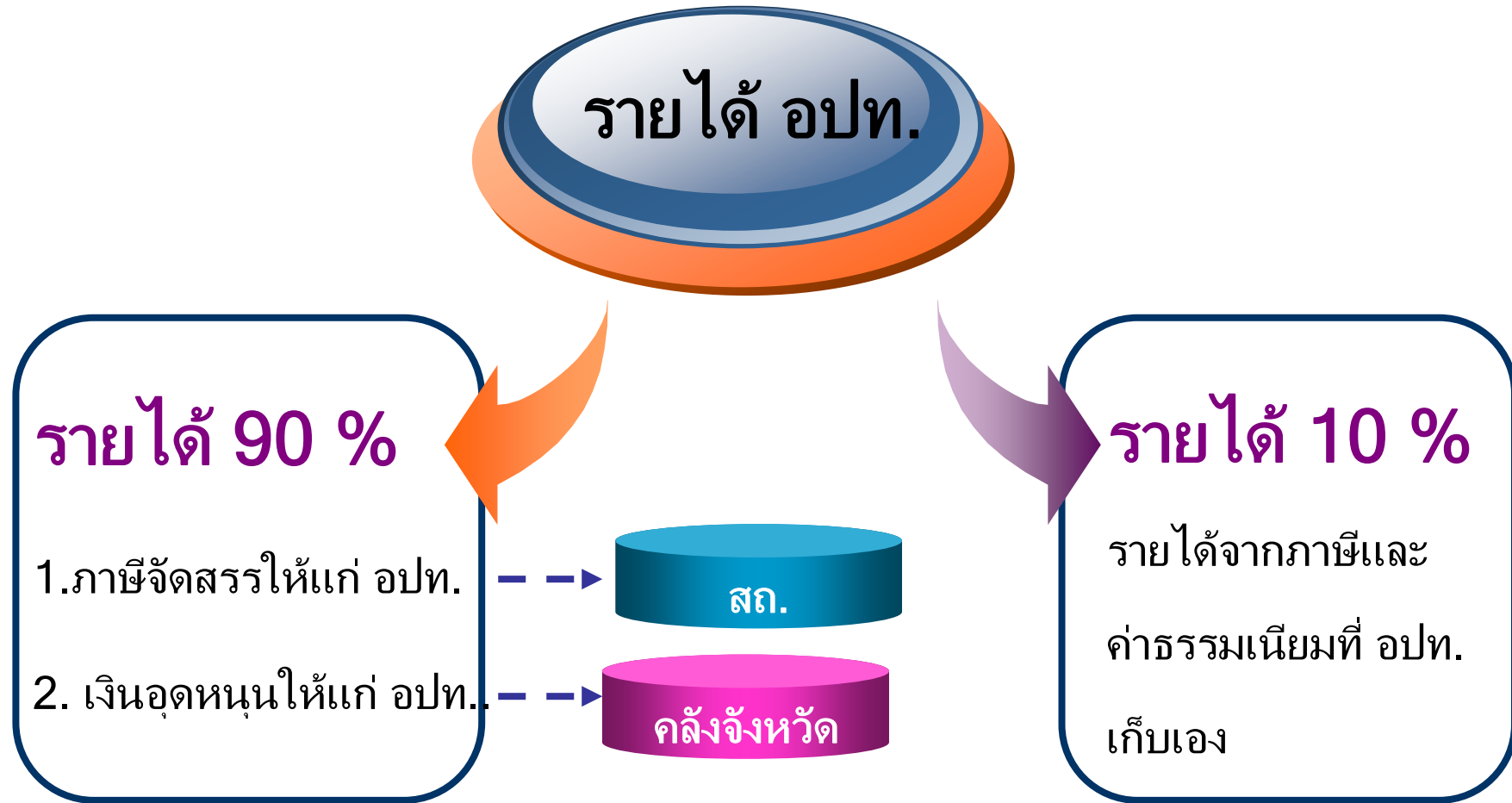
กฎหมายที่เกี่ยวข้องกับ อปท.

2.

กระบวนการการเงินการคลังของ อปท.



กระบวนการการเงินการคลังของ อปท.





กระบวนการการเงินการคลังของ อปท. (ต่อ)

ข้อเสนอแนะ
การปรับปรุง
การจัดเก็บข้อมูล
ผ่านกระบวนการ
การเงินการคลัง

1. สถิติภาษีจัดสรรให้แก่ อปท. ของ สถ. น่าจะอยู่ในหน้าต่างสำหรับเผยแพร่สถิติโดยเฉพาะเป็นรายเดือน

2. คลังจังหวัดน่าจะมีสถิติเงินอุดหนุนให้แก่ อปท. เผยแพร่เป็นรายเดือน

3. สถ. แก้ไขกฎหมายที่เกี่ยวข้อง ระบุให้ อปท. ต้องส่งข้อมูลที่ถูกต้องและตรงเวลา และกำหนดให้เป็นภารกิจของ อปท. ที่จะนำไปใช้ประเมินผลการปฏิบัติงานประจำปี



หัวข้อนำเสนอ

- 1 วัตถุประสงค์และความเป็นมา
- 2 เศรษฐกิจการค้าคลังท้องถิ่นและความต้องการข้อมูล
- 3 สำรองปัญหาการจัดเก็บข้อมูลและกฎหมายที่เกี่ยวข้อง
- 4 ประเมินศักยภาพและบทบาทการจัดเก็บข้อมูลท้องถิ่น ของ ธปท.
- 5 สรุปปัญหาการจัดเก็บข้อมูล และประเด็นเพื่อพิจารณา



ประเมินศักยภาพในการจัดเก็บข้อมูลการคลังท้องถิ่นของ ธปท.

1

จัดเก็บข้อมูล
การรายงานที่ ธปท.
ต้องรายงานต่อ
สำนักงานคลังจังหวัด
(สนภ. รวบรวมเขต
ภูมิภาค และ ฝบข.
รวบรวมเขตภาคกลาง
จากคลังจังหวัด)

2

จัดเก็บข้อมูลการทำ
ธุรกรรมผ่าน สง.
(Net Claims
จำแนกตามกลุ่มผู้ถือ
เป็นรายจังหวัด)
และใช้ Net Claims
ที่มีต่อรัฐบาลท้องถิ่น
เป็น Proxy ดุลเงินสด
ของรัฐบาลท้องถิ่น

3

สนับสนุนให้ใช้ช่องทาง
การบันทึกข้อมูล
ตามระบบราชการ
(สถ. และ CFO)
ได้จัดทำไว้แล้ว
ให้สามารถใช้งาน
ได้อย่างสมบูรณ์

แนวทางการจัดเก็บข้อมูลของ ธปท.



ประเมินศักยภาพในการจัดเก็บข้อมูลการคลังท้องถิ่นของ ธปท.(ต่อ)

1

จัดเก็บข้อมูล
การรายงานที่ ธปท.
ต้องรายงานต่อ
สำนักงานคลังจังหวัด
(สนภ. รวบรวมเขต
ภูมิภาค และ ฝบช.
รวบรวมเขตภาคกลาง
จากคลังจังหวัด)

ข้อดี

ทำได้ทันที

ข้อด้อย

1. เปลืองทรัพยากรไม่คุ้มค่า
2. ทำงานซ้ำซ้อนกับหน่วยงานอื่น
3. ล่าช้าอย่างน้อย 5 เดือน



ประเมินศักยภาพในการจัดเก็บข้อมูลการคลังท้องถิ่นของ ธปท.(ต่อ)

2

จัดเก็บข้อมูลการทำ
ธุรกรรมผ่าน สง.
(Net Claims
จำแนกตามกลุ่มผู้ถือ
เป็นรายจังหวัด)
และใช้ Net Claims
ที่มีต่อรัฐบาลท้องถิ่น
เป็น Proxy ดุลเงินสด
ของรัฐบาลท้องถิ่น

ข้อดี

1. ธปท. ดูแลการจัดส่งข้อมูล สง. โดยตรง
2. ล่าช้า 2 เดือน

ข้อด้อย

1. เป็นข้อมูลทางอ้อม ต้องใช้ข้อมูลอื่นประกอบ
2. เป็นภาระกับ สง. เพิ่มขึ้น
3. ไม่คุ้มค่า



ประเมินศักยภาพในการจัดเก็บข้อมูลการคลังท้องถิ่นของ ธปท.(ต่อ)

3

สนับสนุนให้ใช้ช่องทาง
การบันทึกข้อมูลตาม
ระบบราชการ
(สถ. และ CFO)
ได้จัดทำไว้แล้ว
ให้สามารถใช้งาน
ได้อย่างสมบูรณ์

ข้อดี

1. ใช้ประโยชน์จากระบบข้อมูลที่มีอยู่แล้ว
2. ประหยัดต้นทุนและทรัพยากร
3. สนับสนุนให้เกิดความสัมพันธ์ที่ดี
4. ข้อมูลมีความละเอียดครบถ้วน

ข้อด้อย

1. ต้องรอให้ระบบดังกล่าวใช้งานได้จริง
2. ใช้เวลาในการพัฒนาระบบการดึงข้อมูล
3. ความน่าเชื่อถือของข้อมูล



เลือกทางเลือกที่ 3 เนื่องจากคุ้มค่า และได้ประโยชน์สูงสุด



หัวข้อนำเสนอ

- 1 วัตถุประสงค์และความเป็นมา
- 2 เศรษฐกิจการคลังท้องถิ่นและความต้องการข้อมูล
- 3 สํารวจปัญหาการจัดเก็บและกฎหมายที่เกี่ยวข้องกับ อปท.
- 4 ประเมินศักยภาพและบทบาทการจัดเก็บข้อมูลท้องถิ่น ของ อปท.
- 5 สรุปปัญหาการจัดเก็บข้อมูล และประเด็นเพื่อพิจารณา



ประเด็นเพื่อพิจารณา

1

ปรับปรุงกฎหมายในการให้ข้อมูล
(ให้ข้อมูลครบถ้วน-ถูกต้อง-ทันเวลา)

2

กระตุ้นให้ อปท. เห็นความสำคัญของข้อมูล

3

สนับสนุนให้ อปท. กรอกข้อมูลผ่านระบบ

4

การแลกเปลี่ยนข้อมูลระหว่างกัน เพื่อลดปัญหาการเก็บข้อมูลซ้ำซ้อน



รพท. ขอขอบคุณทุกท่าน