

ประเด็นสำคัญ

- มูลค่าการค้าไทยกับกลุ่ม CLMV ในเดือนนี้ขยายตัวจากเดือนก่อน
 - การส่งออกไปยัง CLMV เพิ่มขึ้นร้อยละ 23.0 ขยายตัวจากเดือนก่อนทุกประเทศ
 - ด้านการนำเข้าจาก CLMV เพิ่มขึ้นร้อยละ 9.2 ชะลอตัวจากเดือนก่อน เป็นผลจากการนำเข้าจากเมียนมาร์ที่หดตัว และสปป.ลาวที่ชะลอตัว
- สำหรับแนวโน้มการส่งออกของไทยไป CLMV ยังมีทิศทางขยายตัวทุกประเทศ
- ด้านนักท่องเที่ยวจาก CLMV ที่เดินทางเข้ามาไทยในเดือนนี้เพิ่มขึ้นร้อยละ 11.5 (คิดเป็นสัดส่วนร้อยละ 10.6 ของจำนวนนักท่องเที่ยวทั้งหมดที่เข้ามาไทย) ชะลอตัวจากเดือนก่อนเกือบทุกประเทศ ยกเว้นเมียนมาร์ที่เพิ่มขึ้น โดยมีรายได้จากนักท่องเที่ยว CLMV จำนวน 6,058 ล้านบาท เพิ่มขึ้นร้อยละ 5.2 จากช่วงเดียวกันของปีก่อน

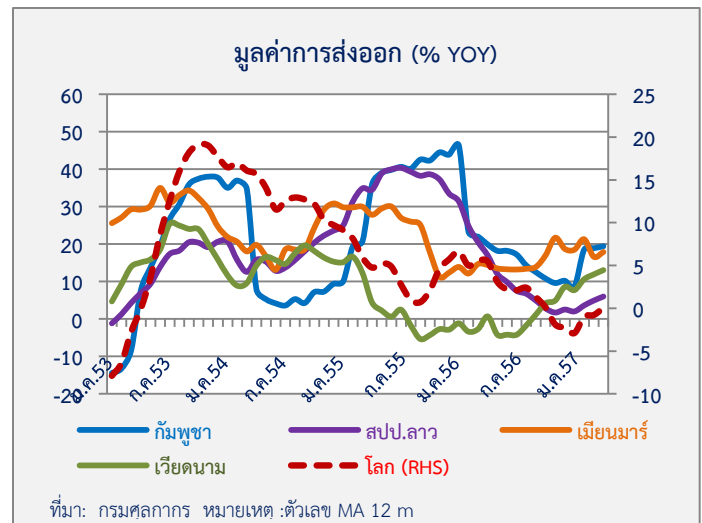
มูลค่าการค้า

การค้าของไทยกับกลุ่มประเทศ CLMV ในเดือนนี้มีมูลค่า 78,305.1 ล้านบาท เพิ่มขึ้นร้อยละ 18.1 จากระยะเดียวกันของปีก่อน และขยายตัวจากเดือนก่อนที่เพิ่มขึ้นร้อยละ 12.8 ตามการส่งออกที่เพิ่มขึ้นร้อยละ 23.0 ขณะที่การนำเข้าชะลอจากร้อยละ 20.3 ในเดือนก่อนเป็นร้อยละ 9.2 ในเดือนนี้

การส่งออก

การส่งออกของไทยไปยัง CLMV เดือนนี้ 52,926.1 ล้านบาท เพิ่มขึ้นร้อยละ 23.0 ขยายตัวจากเดือนก่อนทุกประเทศ สินค้าส่งออกสำคัญที่ขยายตัวแยกเป็นรายประเทศ ได้แก่

กัมพูชา อัญมณีและเครื่องประดับ เครื่องดื่ม ปูนซิเมนต์
สปป.ลาว เหล็ก อัญมณีและเครื่องประดับ เคมีภัณฑ์
เมียนมาร์ เครื่องดื่ม เครื่องจักรกล ปูนซิเมนต์ เหล็ก
เวียดนาม เม็ดพลาสติก รถยนต์/อุปกรณ์
เครื่องปรับอากาศ



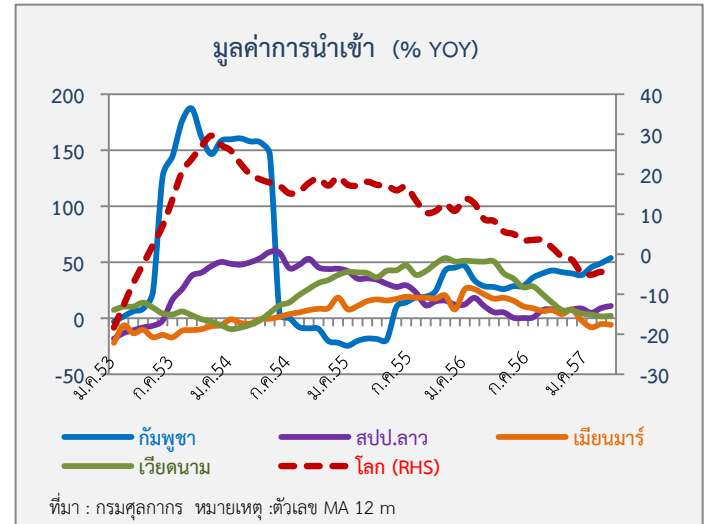
สำหรับแนวโน้มการส่งออกของไทยไปยัง CLMV (คำนวณด้วยค่าเฉลี่ยเคลื่อนที่ 12 เดือน) พบว่า การส่งออกไปทุกประเทศมีทิศทางขยายตัว

สรุปสถานการณ์การค้าระหว่างไทยกับกลุ่มประเทศ CLMV เดือนเมษายน 2557

การนำเข้า

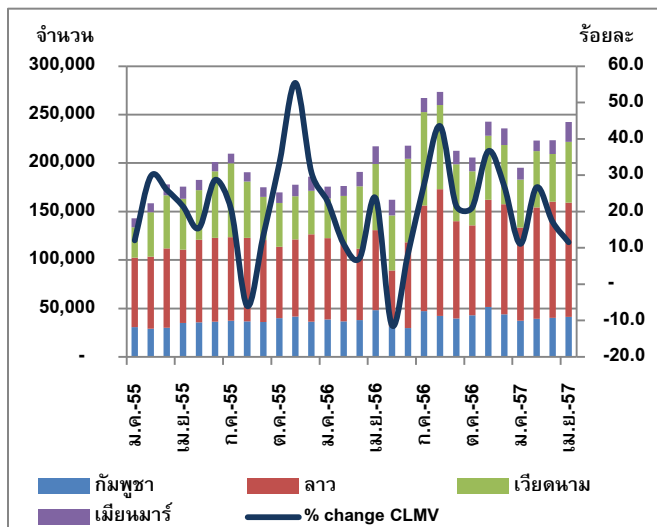
เดือนนี้การนำเข้าจาก CLMV มีมูลค่า 25,379.0 ล้านบาท เพิ่มขึ้นร้อยละ 9.2 ชะลตัวจากเดือนก่อน (เดือนก่อนเพิ่มขึ้นร้อยละ 20.3) เนื่องจากการนำเข้าจากเมียนมาร์ที่หดตัวร้อยละ 7.9 (โดยเฉพาะก๊าซธรรมชาติ) รวมทั้งการนำเข้าจาก สปป.ลาวที่ชะลลงจากเดือนก่อน (ส่วนใหญ่เป็นสินแร่ทองแดง) ขณะที่การนำเข้าจากเวียดนาม (โทรศัพท์มือถือ, สัตว์น้ำ) และกัมพูชา (ส่วนประกอบกล่องดิจิตอล, ชุดสายไฟรถยนต์) กลับขยายตัวดี

สำหรับแนวโน้มการนำเข้าของไทยจาก CLMV (คำนวณด้วยค่าเฉลี่ยเคลื่อนที่ 12 เดือน) พบว่า การนำเข้าจากกัมพูชา สปป.ลาว เวียดนามมีทิศทางขยายตัว



สถานการณ์นักท่องเที่ยวจาก CLMV ที่เดินทางเข้ามาไทย

ในเดือนเมษายน 2557 มีนักท่องเที่ยวจาก CLMV ที่เดินทางเข้ามาไทยทั้งสิ้น 242,265 คน เพิ่มขึ้นร้อยละ 11.5 จากระยะเดียวกันของปีก่อน ชะลตัวจากเดือนก่อน ตามการชะลตัวของนักท่องเที่ยวจาก สปป.ลาว ขณะที่นักท่องเที่ยวจากเวียดนามและกัมพูชาลดลง มีเพียงนักท่องเที่ยวจากเมียนมาร์ที่ยังขยายตัวร้อยละ 11.9 โดยไทยมีรายได้จากนักท่องเที่ยว CLMV ทั้งหมด 6,058 ล้านบาท เพิ่มขึ้นร้อยละ 5.2 จากช่วงเดียวกันของปีก่อน และดีขึ้นจากเดือนก่อนที่หดตัวร้อยละ 6.5



จำนวนนักท่องเที่ยว CLMV เดินทางเข้าราชอาณาจักรไทย

ประเทศ	2555	2556	2557		
			กพ	มีค	เมย
กัมพูชา	423,642 (59.3)	490,145 (15.7)	39,306 (7.0)	40,314 (6.0)	41,250 (-14.7)
ลาว	975,999 (9.4)	1,123,877 (15.2)	114,928 (43.2)	119,908 (62.8)	117,966 (43.1)
เวียดนาม	618,670 (24.5)	790,899 (27.8)	58,207 (18.5)	49,017 (-23.9)	62,744 (-8.0)
เมียนมาร์	129,385 (16.9)	172,516 (33.3)	10,754 (6.6)	14,265 (-2.3)	20,305 (11.9)
รวม CLMV	2,147,696 (21.7)	2,577,437 (20.0)	223,195 (26.7)	223,504 (17.2)	242,265 (11.5)

ที่มา: กลุ่มสถิติและเศรษฐกิจการท่องเที่ยว กรมการท่องเที่ยว

หมายเหตุ: ตัวเลขในวงเล็บคือ อัตราการเปลี่ยนแปลงจากระยะเดียวกันปีก่อน

ไม่รวมนักท่องเที่ยวถือบัตรผ่านแดน (border pass)

สรุปสถานการณ์การค้าระหว่างไทยกับกลุ่มประเทศ CLMV เดือนเมษายน 2557

การค้าระหว่างไทยกับ CLMV

หน่วย : ล้านบาท	2555	2556	2556	2557			
				Q4	Q1	ก.พ.	มี.ค.
มูลค่าการค้ารวม	14,895,551.50	14,547,277.99	3,625,718.82	3,637,714.7	1,146,741.06	1,245,924.1	1,159,588.1
	(8.8)	(-1.8)	(-2.2)	(-0.7)	(3.1)	(-1.5)	(1.6)
มูลค่าการค้ากับ CLMV	779,042.79	850,571.79	236,670.44	225,506.97	68,839.14	80,783.92	78,305.14
	(16.0)	(9.2)	(17.0)	(11.2)	(10.6)	(12.8)	(18.1)
ส่งออกรวม	7,082,490.96	6,916,439.39	1,761,094.82	1,820,141.3	599,064.96	643,034.3	552,999.7
	(5.6)	(-2.3)	(0.9)	(7.1)	(13.1)	(4.5)	(9.2)
- ส่งออกไป CLMV	524,380.71	574,275.59	161,455.23	158,648.86	51,683.02	55,499.31	52,926.11
	(13.2)	(9.5)	(22.7)	(16.2)	(26.0)	(9.6)	(23.0)
กัมพูชา	116,780.03	128,643.33	35,388.35	37,268.17	11,259.22	12,519.69	12,783.18
	(43.7)	(10.2)	(22.3)	(24.1)	(32.8)	(18.4)	(24.7)
สปป.ลาว	110,802.47	113,542.09	29,650.74	32,922.98	10,543.71	11,228.27	10,409.91
	(32.6)	(2.5)	(6.8)	(10.3)	(11.4)	(10.2)	(18.5)
เมียนมาร์	96,523.51	114,525.43	31,472.58	35,125.28	11,299.68	12,658.28	10,857.82
	(13.4)	(18.7)	(20.4)	(16.8)	(36.1)	(-1.1)	(27.6)
เวียดนาม	200,274.70	217,564.75	64,943.55	53,332.44	18,580.41	19,093.08	18,875.20
	(-5.8)	(8.6)	(33.1)	(14.5)	(25.7)	(11.9)	(21.8)
นำเข้าโดยรวม	7,813,060.54	7,630,838.60	1,864,624.01	1,817,573.4	547,676.10	602,889.8	606,588.3
	(12.0)	(-1.4)	(-4.9)	(-7.4)	(-6.0)	(-7.1)	(-4.4)
- นำเข้าจาก CLMV	254,661.50	276,296.20	75,215.22	66,858.11	17,156.12	25,284.91	25,379.03
	(22.2)	(8.5)	(6.5)	(0.8)	(-19.1)	(20.3)	(9.2)
กัมพูชา	7,800.23	10,920.05	3,203.22	4,375.49	1,542.81	1,333.44	1,075.50
	(45.2)	(40.0)	(58.0)	(42.3)	(54.7)	(50.2)	(89.4)
สปป.ลาว	38,682.24	41,693.37	11,526.48	9,440.61	2,636.91	3,335.45	3,264.21
	(12.2)	(7.8)	(19.5)	(11.3)	(-7.9)	(17.7)	(1.1)
เมียนมาร์	114,819.50	123,690.93	35,311.28	25,918.08	4,923.69	10,912.78	10,252.88
	(7.8)	(7.7)	(6.1)	(-12.4)	(-51.4)	(30.2)	(-7.9)
เวียดนาม	93,359.50	99,991.84	25,174.24	27,123.94	8,052.71	9,702.94	10,786.49
	(50.6)	(7.1)	(-1.8)	(7.8)	(11.4)	(8.8)	(29.7)

ที่มา : กรมศุลกากร

หมายเหตุ : ตัวเลขในวงเล็บคือ อัตราการเปลี่ยนแปลงจากเดือนเดียวกันของปีก่อน

สรุปข่าวเศรษฐกิจ การเงิน การลงทุนที่น่าสนใจใน CLV เดือนเมษายน-พฤษภาคม 2557

- เศรษฐกิจกัมพูชา ในช่วงไตรมาสที่ 1 ปี 2557 ภาคการส่งออก (อุตสาหกรรมผลิตเสื้อผ้าและรองเท้า) ขยายตัวร้อยละ 16.0 รวมทั้งภาคการท่องเที่ยวที่ยังขยายตัวดี โดยมีนักท่องเที่ยวจากอาเซียนไปกัมพูชาเพิ่มขึ้นร้อยละ 4.0 อย่างไรก็ตาม การท่องเที่ยวยังประสบปัญหาการขาดแคลนแรงงาน และจากการที่เศรษฐกิจยังขยายตัวดี ทำให้ช่วงไตรมาสนี้มีการนำเข้าน้ำมันจากต่างประเทศเพิ่มขึ้นร้อยละ 10.0
- สำหรับ สปป.ลาว รัฐบาลลาวมีมาตรการแก้ไขปัญหาด้านการเงินของประเทศ โดยการควบคุมค่าใช้จ่ายของหน่วยงานภาครัฐ และระงับโครงการลงทุนของรัฐในปีงบประมาณนี้กว่า 200 โครงการ ในส่วนรัฐบาลญี่ปุ่น โดย JICA ให้เงินช่วยเหลือแก่ สปป.ลาวแบบให้เปล่า 2.4 พันล้านเยน (ราว 768 ล้านบาท) ด้านการลงทุน บริษัทปูนซีเมนต์ไทยมีโครงการตั้งโรงงานปูนซีเมนต์ใน สปป.ลาว มูลค่ากว่า 1 หมื่นล้านบาท คาดว่าจะเริ่มผลิตได้ในปี 2560 รวมทั้งมีแผนจะเริ่มก่อสร้างทางรถไฟไทย-ลาว เฟส 2 เชื่อมไปยังนครหลวงเวียงจันทน์
- ในส่วนเวียดนาม ปัญหาความขัดแย้งระหว่างจีน-เวียดนาม ส่งผลกระทบต่อการลงทุนต่างชาติในเวียดนาม และทำให้ชาวเวียดนามตกงานกว่า 6 หมื่นคน รัฐบาลเวียดนามจึงประกาศมาตรการช่วยเหลือธุรกิจต่างชาติที่ได้รับผลกระทบจากการจลาจลทันที ด้านการลงทุนของไทยในเวียดนาม ห้างโรบินสันเปิดสาขาแรกที่เวียดนาม

กัมพูชา	
1. ในช่วงไตรมาสที่ 1 ปี 2557 กัมพูชานำเข้าน้ำมันเพิ่มขึ้นร้อยละ 10.0	<p>ไตรมาสที่ 1 ของปี 2557 กัมพูชานำเข้าน้ำมัน 453,000 ตัน มูลค่า 442 ล้านดอลลาร์ สรอ. เพิ่มขึ้นร้อยละ 10.0 เมื่อเทียบกับระยะเดียวกันปีก่อน (จากเวียดนาม สิงคโปร์ และไทย)</p> <p>ปัจจุบันกัมพูชายังไม่มีโรงกลั่นน้ำมันภายในประเทศ แต่มีโครงการที่จะสร้างโรงกลั่นน้ำมันขนาด 5 ล้านตัน มูลค่า 1.7 พันล้านดอลลาร์ สรอ. บนเนื้อที่ 80 เฮกตาร์ บริเวณรอยต่อจังหวัดพระสีหนุและจังหวัดกัมปอต ภายใต้การร่วมทุนระหว่างกัมพูชาและจีน มีกำหนดจะเริ่มก่อสร้างประมาณกลางเดือนพฤศจิกายน 2557 และมีแผนที่จะแล้วเสร็จในช่วงปลายปี 2561</p> <p>(ที่มา : Xinhua, May 20, 2014)</p>
2. ไตรมาสที่ 1 ของปี 2557 ชาวอาเซียนท่องเที่ยวในกัมพูชาเพิ่มขึ้นร้อยละ 4.0	<p>ในช่วงเดือนมกราคม-มีนาคม 2557 นักท่องเที่ยวจากอาเซียนเดินทางเข้ามาในกัมพูชา 424,300 คน เพิ่มขึ้นร้อยละ 4.0 จากระยะเดียวกันของปีก่อน คิดเป็นสัดส่วนร้อยละ 33.0 ของนักท่องเที่ยวรวมของกัมพูชา โดยนักท่องเที่ยวจากอาเซียนที่เข้ามายังกัมพูชา เป็นชาวเวียดนามมากที่สุด รองลงมาคือ ลาว และไทย ตามลำดับ</p> <p>การเพิ่มขึ้นของนักท่องเที่ยวจากอาเซียน เนื่องมาจากการคมนาคมเชื่อมโยงระหว่างกันที่ดีทั้งทางอากาศ และทางบก ประกอบกับมีการยกเว้นการตรวจลงตราระหว่างกันภายในอาเซียน ทำให้การเดินทางเข้ามายังกัมพูชาได้รับความสะดวกมากยิ่งขึ้น</p> <p>(ที่มา : Xinhua, May 16, 2014)</p>

สรุปสถานการณ์การค้าระหว่างไทยกับกลุ่มประเทศ CLMV เดือนเมษายน 2557

<p>3. ภาคการท่องเที่ยวของกัมพูชา ประสบปัญหาการขาดแคลนแรงงาน</p>	<p>อุตสาหกรรมการท่องเที่ยวของกัมพูชากำลังเผชิญกับปัญหาการขาดแคลนแรงงาน ซึ่งไม่เพียงพอต่อการรองรับนักท่องเที่ยวซึ่งมีจำนวนเพิ่มขึ้นในแต่ละปี โดยเฉพาะแรงงานในกลุ่มคนปรุงอาหาร แม่บ้าน และมัคคุเทศก์</p> <p>ในปี 2556 มีนักท่องเที่ยวเข้ามาในกัมพูชาถึง 4.2 ล้านคน เพิ่มขึ้นร้อยละ 14.1 และในช่วง 3 เดือนแรกของปีนี้ มีนักท่องเที่ยว 1.2 ล้านคน เพิ่มขึ้นร้อยละ 10.0 ประธานสมาคมโรงแรมกัมพูชากล่าวว่า อุตสาหกรรมโรงแรมในเมืองเสียมเรียบ ที่มีจำนวนห้องกว่า 11,000 ห้องมีความต้องการแรงงานเพื่อรองรับบริการท่องเที่ยวเป็นอย่างมาก แต่โรงเรียนที่เปิดสอนในด้านนี้มีจำนวนน้อย จึงไม่สามารถผลิตบุคลากรได้ทันต่อความต้องการ</p> <p><i>(ที่มา : Cambodia Daily, May 14, 2014)</i></p>
<p>4. ไตรมาสที่ 1 ปี 2557 การส่งออกเสื้อผ้า-รองเท้าของกัมพูชา เพิ่มขึ้นร้อยละ 16.0</p>	<p>กระทรวงพาณิชย์กัมพูชารายงานตัวเลขการส่งออกเสื้อผ้าเครื่องนุ่งห่ม และรองเท้า ซึ่งเป็นแหล่งรายได้หลักของกัมพูชา ในช่วงเดือนมกราคม-มีนาคม 2557 มีมูลค่า 1.6 พันล้านดอลลาร์ สรอ. เพิ่มขึ้นร้อยละ 16.0 เมื่อเทียบกับระยะเดียวกันปีก่อน โดยตลาดสำคัญยังคงเป็นกลุ่มประเทศยุโรป และสหรัฐอเมริกา</p> <p>ปัจจุบันมีโรงงานในอุตสาหกรรมเสื้อผ้าเครื่องนุ่งห่ม และรองเท้าถึง 960 แห่ง จ้างงานกว่า 920,000 คน ซึ่งในปีที่ผ่านมาสร้างรายได้เข้าประเทศกว่า 5.5 พันล้านดอลลาร์ สรอ. หรือคิดเป็นร้อยละ 80.0 ของการส่งออกรวมของประเทศ ปัจจุบันข้อพิพาทเกี่ยวกับค่าจ้างแรงงานยังคงเป็นประเด็นสำคัญในอุตสาหกรรมนี้ แม้จะมีการปรับค่าแรงขั้นต่ำเป็น 100 ดอลลาร์ สรอ. ต่อเดือนแล้วเมื่อเดือนกุมภาพันธ์ที่ผ่านมา แต่ข้อเรียกร้องของแรงงานต้องการให้เพิ่มเป็น 160 ดอลลาร์ สรอ. ต่อเดือน</p> <p><i>(ที่มา : Xinhua, April 28, 2014)</i></p>
<p>สปป.ลาว</p>	
<p>5. SCG ลงทุนกว่าหมื่นล้านตั้งโรงงานปูนซีเมนต์ใน สปป.ลาว คาดว่าจะเริ่มผลิตได้ในปี 2560</p>	<p>นายกานต์ ตระกูลสุน กรรมการผู้จัดการใหญ่ บริษัทปูนซีเมนต์ไทย จำกัด (มหาชน) กล่าวว่า คณะกรรมการบริษัท ได้อนุมัติให้ลงทุนตั้งโรงงานปูนซีเมนต์ในแขวงคำม่วน สปป.ลาว กำลังการผลิต 1.8 ล้านตันต่อปี มูลค่าการลงทุน 1 หมื่นล้านบาท คาดว่าจะเริ่มผลิตได้ในไตรมาส 2 ปี 2560</p> <p><i>(ที่มา : นสพ.กรุงเทพธุรกิจ, 1 พ.ค. 2557)</i></p>
<p>6. JICA ให้เงินช่วยเหลือ สปป.ลาว แบบให้เปล่า 2.4 พันล้านเยน เพื่อพัฒนาโครงสร้างพื้นฐานและทรัพยากรมนุษย์</p>	<p>Japan International Cooperation Agency หรือ JICA และกระทรวงวางแผนและการลงทุน ได้เปิดตัวโครงการความช่วยเหลือแบบให้เปล่า 2 โครงการ ได้แก่ โครงการปรับปรุงโครงสร้างพื้นฐาน และโครงการพัฒนาทรัพยากรมนุษย์ใน สปป. ลาว ซึ่งมีงบประมาณในการให้ความช่วยเหลือ 2,454 ล้านเยน (ประมาณ 192,000 ล้านบาท หรือประมาณ 768 ล้านบาท) โดยจะใช้ในการดำเนินโครงการก่อสร้างสะพานเซกอง ในภาคใต้ของ สปป.ลาว ซึ่งเป็นส่วนสำคัญของถนนสาย 16B ที่เชื่อมโยงไทย-ลาว และเวียดนาม ซึ่งใช้งบประมาณ 2,197 ล้านเยน และโครงการเพื่อพัฒนาทรัพยากรมนุษย์โดยการให้ทุนการศึกษาระดับบัณฑิตศึกษาแก่ข้าราชการที่คาดว่าจะมีส่วนร่วมในการดำเนินงานแผนพัฒนาเศรษฐกิจและสังคม รวมถึงผู้ที่คาดว่าจะเป็นผู้ว่าของประเทศในอนาคต ใช้งบประมาณ 257 ล้านเยน</p> <p><i>(ที่มา : www.vientianetimes.org.la, 20 พ.ค. 2557)</i></p>

สรุปสถานการณ์การค้าระหว่างไทยกับกลุ่มประเทศ CLMV เดือนเมษายน 2557

<p>7. รัฐบาลลาวผลักดันมาตรการควบคุมค่าใช้จ่ายของหน่วยงานภาครัฐ และระงับโครงการลงทุนของรัฐในปีงบประมาณนี้กว่า 200 โครงการ</p>	<p>สำนักงานรัฐบาลอ้างถึงการประชุมประจำเดือนมีนาคม 2557 ว่านายกรัฐมนตรีลาวมีคำสั่งถึงหน่วยงานภาครัฐให้ควบคุมค่าใช้จ่าย เพื่อแก้ไขปัญหาการเงินที่ลาวเผชิญอยู่ ได้แก่ การใช้จ่ายยานพาหนะของรัฐ การจัดประชุม การรับรองผู้แทนจากต่างประเทศ การเดินทางไปปฏิบัติงานในต่างประเทศของผู้แทนลาว การจ่ายค่าวัสดุอุปกรณ์ ค่าที่ปรึกษา รายจ่ายในโครงการ และค่าสาธารณูปโภค ซึ่งผลจากการประชุมดังกล่าวทำให้ในช่วงเทศกาลสงกรานต์ที่ผ่านมา หน่วยงานภาครัฐได้มีคำสั่งห้ามการใช้จ่ายยานพาหนะรัฐเพื่อการส่วนตัว และไม่ให้อำนาจเงินของรัฐในการจัดงานฉลองสงกรานต์ นอกจากนี้ ในระดับผู้บริหารได้มีการสั่งระงับโครงการลงทุนของรัฐกว่า 200 โครงการในปีงบประมาณนี้ด้วย</p> <p>(ที่มา : www.vientianetimes.org.la, 19 พ.ค. 2557)</p>
<p>8. โครงการก่อสร้างทางรถไฟไทย-ลาว เฟส 2 เชื่อมต่อระหว่างสถานีท่านาแล้ง-นครหลวงเวียงจันทน์ ระยะทาง 9 กม. คาดว่าจะแล้วเสร็จในปี 2558</p>	<p>ท่านสมชชนะ ลาเซพง หัวหน้าสำนักงานบริหารการรถไฟ กระทรวงการโยธาและขนส่ง กล่าวว่า ตามที่รัฐบาลไทยและ สปป.ลาว ได้ลงนามความตกลงการให้ความช่วยเหลือในการก่อสร้างทางรถไฟไทย-ลาว เฟส 2 ซึ่งรวมถึง คลังสินค้า และถนนลาดยางเพื่อเชื่อมกับสถานีรถไฟท่านาแล้ง เมื่อเดือนกันยายน 2556 นั้น ขณะนี้ เตรียมจะเริ่มก่อสร้างและคาดว่าจะแล้วเสร็จตามกำหนดในปี 2558 อนึ่ง แผนการก่อสร้างทางรถไฟเฟส 2 นี้เป็นส่วนหนึ่งในแผนพัฒนาของ สปป.ลาว เพื่อพัฒนาให้เขตบ้านดงโพสี ที่ตั้งของสถานีรถไฟท่านาแล้ง เป็นเขตคลังสินค้าทั้งขาเข้าและออกที่อาศัยการขนส่งระบบราง ใช้เงินลงทุนทั้งสิ้น 176,000 ล้านบาท หรือประมาณ 50 ล้านดอลลาร์ สรอ. ด้วยความช่วยเหลือจากรัฐบาลไทยทั้งในรูปแบบเงินกู้และเงินช่วยเหลือแบบให้เปล่า</p> <p>(ที่มา : ASTV ผู้จัดการออนไลน์, 24 เม.ย. 2557)</p>
<p>เวียดนาม</p>	
<p>9. ห้างโรบินสันเปิดสาขาแรกในต่างประเทศที่เวียดนาม</p>	<p>ห้างสรรพสินค้าโรบินสันเปิดสาขาแรกในต่างประเทศ ณ กรุงฮานอย ประเทศเวียดนาม ภายใต้แบรนด์ Robins ตั้งอยู่ชั้น B1 ภายในศูนย์การค้าวินคอม เมก้ามอลล์ รอยัลซิตี ซึ่งเป็นห้างสรรพสินค้าที่ทันสมัยที่สุด บนพื้นที่ 10,000 ตรม. โดยจะจำหน่ายสินค้าแฟชั่นจากแบรนด์ดังระดับโลก สินค้าแบรนด์ชั้นนำจากประเทศไทย สินค้าของผู้ประกอบการท้องถิ่นของเวียดนาม และสินค้า Exclusive@Robinson นอกจากนี้ บริษัท เซ็นทรัลรีเทล คอร์ปอเรชั่น จำกัด ยังมีแผนจะเปิดอีก 1 สาขา ที่โฮจิมินห์ซิตี้ในครึ่งหลังของปีนี้ โดยทั้ง 2 สาขาใช้งบลงทุนราว 5.5 พันล้านบาท</p> <p>(ที่มา : กรุงเทพธุรกิจ 18 พ.ค.2557 และ ประชาชาติธุรกิจ, 26 พ.ค.2557)</p>
<p>10. SMEs ไทยกว่า 70 % ไปลงทุนที่เวียดนามไม่ประสบความสำเร็จ</p>	<p>นายสนั่น อังอุบลกุล รองประธานกรรมการหอการค้าไทย เปิดเผยว่า การไปลงทุนในเวียดนามสำหรับผู้ประกอบการเอสเอ็มอี เป็นเรื่องยาก ทำให้ผู้ประกอบการที่ไปทำธุรกิจในเวียดนามล้มเหลวกลับมาประมาณ 70 % ซึ่งส่วนใหญ่จะมีปัญหาเรื่องกฎหมาย หรือถูกคู่ค้าโกง หอการค้าไทยจึงมีโครงการให้ผู้ประกอบการรายใหญ่ 15 บริษัท เช่น เอสซีจี ปตท. ศรีไทย ชูปเปอร์แวร์ เป็นต้น มาช่วยดูแล SMEs (ซึ่งบริษัทใหญ่จะดูแลบริษัทขนาดเล็ก 3 บริษัท/ราย) ที่มีความต้องการจะไปทำธุรกิจจริงๆ โดยจะลงนามบันทึกความเข้าใจ (MOU) ภายในเดือน พ.ค.57 เริ่มต้นด้วยการเจาะตลาดเวียดนาม หากประสบความสำเร็จ จะนำไปใช้ในตลาดพม่าและอินโดนีเซียต่อไป</p> <p>(ที่มา : นสพ.โพสต์ทูเดย์, 30 เม.ย.2557)</p>

สรุปสถานการณ์การค้าระหว่างไทยกับกลุ่มประเทศ CLMV เดือนเมษายน 2557

<p>11. ปัญหาความขัดแย้งจีน - เวียดนาม ส่งผลต่อการลงทุนต่างชาติและชาวเวียดนามที่ตกงานกว่า 6 หมื่นคน</p>	<p>การประชุมประท้วงของชาวเวียดนามต่อชาวจีน กรณีพิพาทในน่านน้ำทะเลจีนใต้ มีความรุนแรงยิ่งขึ้น เมื่อชาวเวียดนามโจมตีโรงงานของนักธุรกิจจีนและแผ่ขยายไปถึงโรงงานของบริษัทต่างชาติรายอื่นๆ ที่ไม่ใช่จีนด้วย โดยเฉพาะโรงงานของนักลงทุนชาวไต้หวันได้รับผลกระทบมากเป็นพิเศษราว 200 แห่ง ที่ถูกเผาและปล้นสะดม รวมทั้งโรงงานของนักลงทุนชาวญี่ปุ่นก็ได้รับผลกระทบด้วยอย่างน้อย 10 แห่ง นอกจากนี้ ยังมีบริษัทเกาหลีใต้จำนวนราวๆ 55 แห่ง เหตุการณ์ที่เกิดขึ้นทำให้นักลงทุนต่างชาติชะลอการลงทุนในเวียดนามเพื่อรอดูสถานการณ์ และหลังเหตุจลาจลส่งผลให้ชาวเวียดนามตกงานราว 6 หมื่นคน</p> <p><i>(ที่มา : หนังสือพิมพ์ฐานเศรษฐกิจ 18 - 21 พ.ค.2557 และ กรุงเทพธุรกิจ ,28 พ.ค.2557)</i></p>
<p>12. เวียดนามประกาศมาตรการช่วยเหลือธุรกิจต่างชาติที่ได้รับผลกระทบจากการจลาจล</p>	<p>Mr. Nguyen Tan Dung นายกรัฐมนตรีเวียดนามประกาศมาตรการช่วยเหลือธุรกิจต่างชาติที่ได้รับผลกระทบจากการจลาจลในประเทศเมื่อสัปดาห์ที่แล้ว โดยมาตรการดังกล่าวได้แก่ การยืดเวลาการเก็บภาษีสรรพสามิตสูงสุด 2 ปี การลดภาษีนำเข้าส่งออก การลดภาษีพิเศษสำหรับการบริโภคร้อยละ 30.0 ซึ่งภาษีที่ลดให้นี้จะต้องไม่เกินค่าความเสียหายทั้งหมด การลดค่าเช่าที่ดินและอำนวยความสะดวกในขั้นตอนการขอวีซ่าแก่คนงานต่างชาติ การเร่งให้บริษัทประกันดำเนินการประเมินความเสียหายและจ่ายค่าสินไหมด้วยความรวดเร็ว และมีการสั่งให้สถาบันการเงินท้องถิ่นให้สินเชื่อแก่ธุรกิจที่ได้รับผลกระทบเพื่อให้กลับมาดำเนินกิจการได้อย่างเดิม</p> <p><i>(ที่มา : AMRO, 21 May 2014)</i></p>