

## ประเด็นสำคัญ

- มูลค่าการค้าไทยกับกลุ่ม CLMV ในเดือนนี้เพิ่มขึ้นร้อยละ 11.1 สะท้อนทั้งการส่งออกและการนำเข้า
  - การส่งออกไปยัง CLMV เพิ่มขึ้นร้อยละ 7.0 สะท้อนจากเดือนก่อน ตามการส่งออกไป สปป.ลาวและเวียดนามที่ชะลอตัว
  - ส่วนการนำเข้าจาก CLMV เพิ่มขึ้นร้อยละ 20.4 สะท้อนจากเดือนก่อนเช่นกัน ตามการนำเข้าจาก สปป.ลาวที่ลดลง รวมทั้งการนำเข้าจากเมียนมาร์และเวียดนามที่ชะลอตัว
- ด้านนักท่องเที่ยวจาก CLMV ที่เดินทางเข้ามาไทยในเดือนนี้มี 157,492 คน ลดลงร้อยละ 15.3 จากระยะเดียวกันของปีก่อน เป็นผลจากการลดลงของนักท่องเที่ยวชาวลาวและเวียดนามเป็นสำคัญ มีเพียงนักท่องเที่ยวจากกัมพูชาที่ยังขยายตัว ในเดือนนี้ไทยมีรายได้จากนักท่องเที่ยว CLMV 4,367 ล้านบาท

## มูลค่าการค้า

การค้าของไทยกับกลุ่มประเทศ CLMV ในเดือนนี้มีมูลค่า 90,771.01 ล้านบาท เพิ่มขึ้นร้อยละ 11.1 จากช่วงเดียวกันของปีก่อน และชะลอตัวจากเดือนก่อน (ที่เพิ่มขึ้นร้อยละ 19.8) ทั้งการส่งออกและการนำเข้า

## การส่งออก

การส่งออกของไทยไปยัง CLMV เดือนนี้ มีมูลค่า 60,258.09 ล้านบาท เพิ่มขึ้นร้อยละ 7.0 ชะลอตัวจากเดือนก่อน (ที่เพิ่มขึ้นร้อยละ 13.3) ตามการส่งออกไปยังกัมพูชาที่ลดลง รวมทั้งการส่งออกไป สปป.ลาวและเวียดนามที่ชะลอตัว ยกเว้นการส่งออกไปเมียนมาร์เพียงประเทศเดียวที่ยังขยายตัว

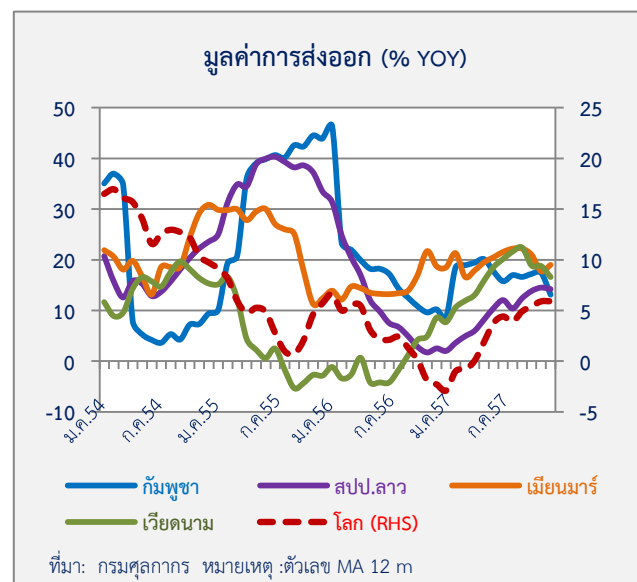
สินค้าที่ส่งออกไปเมียนมาร์ที่เพิ่มขึ้น ได้แก่ เครื่องดื่ม ปูนซีเมนต์ เหล็ก เคมีภัณฑ์ และเครื่องสำอาง เป็นต้น

สินค้าที่ส่งไปเวียดนามที่เพิ่มขึ้น ได้แก่ ผลไม้สด เหล็ก

เครื่องปรับอากาศ และตู้เย็น

ส่วนการส่งออกไปกัมพูชาหดตัว ตามการส่งออกน้ำมันสำเร็จรูป อัญมณีเครื่องประดับ และเครื่องยนต์ที่ลดลง

สำหรับแนวโน้มการส่งออกของไทยไปยัง CLMV (คำนวณด้วยค่าเฉลี่ยเคลื่อนที่ 12 เดือน) พบว่า การส่งออกไปเมียนมาร์และ สปป.ลาว ยังมีทิศทางขยายตัว ส่วนกัมพูชาและเวียดนาม มีทิศทางชะลอตัว



# สรุปสถานการณ์การค้าระหว่างไทยกับกลุ่มประเทศ CLMV เดือนธันวาคม 2557

## การนำเข้า

เดือนนี้การนำเข้าจาก CLMV มีมูลค่า 30,512.91 ล้านบาท เพิ่มขึ้นร้อยละ 20.4 ชะลอตัวจากเดือนก่อน (ซึ่งเพิ่มขึ้นร้อยละ 34.4) ตามการนำเข้าจาก สปป.ลาวที่ลดลง รวมทั้งการนำเข้าจากเมียนมาร์และเวียดนามที่ชะลอลง ส่วนการนำเข้าจากประเทศกัมพูชากลับยังขยายตัว สินค้านำเข้าที่เพิ่มขึ้นในแต่ละประเทศ ได้แก่

**กัมพูชา** ส่วนประกอบกล้องดิจิทัล เมล็ดถั่วเหลือง ชุด

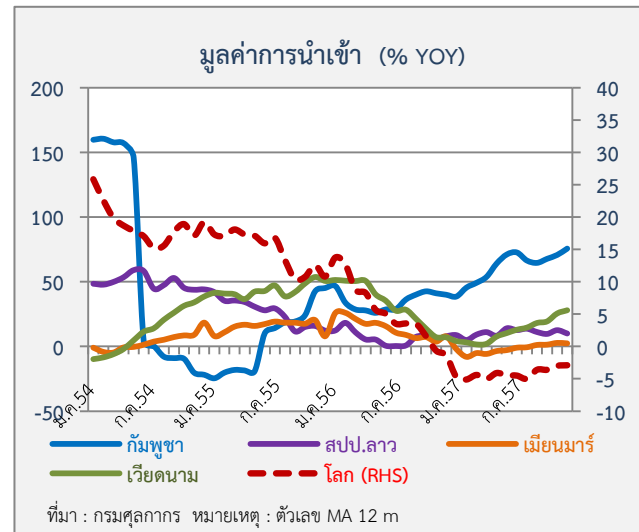
สายไฟรถยนต์ และเศษโลหะ เป็นต้น

**เมียนมาร์** ก๊าซธรรมชาติ สินแร่ และผลไม้

**เวียดนาม** น้ำมันดิบ สัตว์น้ำ ด้ายและเส้นใย

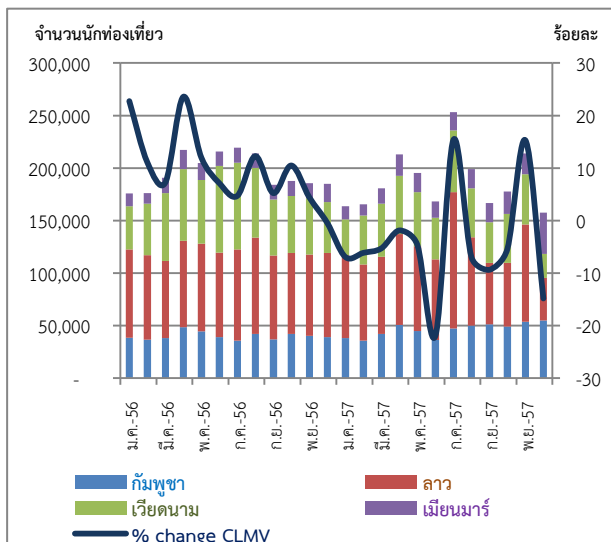
ในส่วนการนำเข้าจากสปป.ลาวที่ลดลง จากการนำเข้าไฟฟ้าและสินแร่ที่ลดลงเป็นสำคัญ

สำหรับแนวโน้มการนำเข้าของไทยจาก CLMV (คำนวณด้วยค่าเฉลี่ยเคลื่อนที่ 12 เดือน) พบว่า การนำเข้าเกือบทุกประเทศยังมีทิศทางขยายตัวอย่างค่อยเป็นค่อยไป



## สถานการณ์นักท่องเที่ยวจาก CLMV ที่เดินทางเข้ามาไทย

ในเดือนธันวาคม 2557 มีนักท่องเที่ยวจาก CLMV ที่เดินทางเข้ามาไทยทั้งสิ้น 157,492 คน ลดลงร้อยละ 14.8 จากระยะเดียวกันของปีก่อน และลดลงจากเดือนก่อน ตามการลดลงของนักท่องเที่ยวชาวลาวและเวียดนามเป็นสำคัญ มีเพียงนักท่องเที่ยวจากกัมพูชาที่ยังขยายตัว ทำให้เดือนนี้ไทยมีรายได้จากนักท่องเที่ยว CLMV 4,367 ล้านบาท



## จำนวนนักท่องเที่ยว CLMV เดินทางเข้าราชอาณาจักรไทย

| ประเทศ          | 2556                       | 2557                        | 2557                     |                           |                           |                            |
|-----------------|----------------------------|-----------------------------|--------------------------|---------------------------|---------------------------|----------------------------|
|                 |                            |                             | Q3                       | Q4                        | พ.ย.                      | ธ.ค.                       |
| กัมพูชา         | 481,595<br>(13.7)          | 553,809<br>(15.0)           | 148,573<br>(29.7)        | 157,619<br>(29.6)         | 53,533<br>(33.1)          | 54,955<br>(40.3)           |
| ลาว             | 976,639<br>(0.1)           | 934,253<br>(-4.3)           | 272,081<br>(5.4)         | 193,681<br>(-17.3)        | 92,669<br>(19.7)          | 40,478<br>(-49.4)          |
| เวียดนาม        | 725,057<br>(17.2)          | 557,135<br>(-23.2)          | 144,685<br>(-28.6)       | 117,563<br>(-24.9)        | 47,873<br>(-10.6)         | 39,147<br>(-19.4)          |
| เมียนมาร์       | 172,383<br>(33.2)          | 208,794<br>(21.1)           | 53,809<br>(27.8)         | 80,020<br>(75.1)          | 19,787<br>(38.5)          | 22,912<br>(33.1)           |
| <b>รวม CLMV</b> | <b>2,355,674<br/>(9.7)</b> | <b>2,253,991<br/>(-4.3)</b> | <b>619,148<br/>(0.3)</b> | <b>548,883<br/>(-1.6)</b> | <b>213,862<br/>(15.3)</b> | <b>157,492<br/>(-14.8)</b> |

ที่มา : กลุ่มสถิติและเศรษฐกิจการท่องเที่ยว กรมการท่องเที่ยว

หมายเหตุ : ตัวเลขในวงเล็บคือ อัตราการเปลี่ยนแปลงจากระยะเดียวกันปีก่อน

ไม่รวมนักท่องเที่ยวถือบัตรผ่านแดน (border pass)

# สรุปสถานการณ์การค้าระหว่างไทยกับกลุ่มประเทศ CLMV เดือนธันวาคม 2557

## การค้าระหว่างไทยกับ CLMV

| หน่วย : ล้านบาท      | 2556          | 2557          | 2557         |                           |              |              |              |
|----------------------|---------------|---------------|--------------|---------------------------|--------------|--------------|--------------|
|                      |               |               | Q2           | Q3                        | Q4           | พ.ย.         | ธ.ค.         |
| มูลค่าการค้ารวม      | 14,547,277.99 | 14,737,555.48 | 3,664,510.59 | 3,757,925.86 <sup>E</sup> | 3,677,404.36 | 1,201,409.53 | 1,178,680.18 |
|                      | (-1.8)        | (1.3)         | (3.5)        | (1.0)                     | (1.4)        | (1.6)        | (0.4)        |
| มูลค่าการค้ากับ CLMV | 850,571.79    | 984,610.69    | 245,872.88   | 241,916.32 <sup>E</sup>   | 271,314.52   | 88,667.26    | 90,771.01    |
|                      | (9.2)         | (15.8)        | (21.4)       | (16.0)                    | (14.6)       | (19.8)       | (11.1)       |
| ส่งออกรวม            | 6,916,439.39  | 7,327,742.57  | 1,814,256.38 | 1,840,114.92              | 1,853,229.96 | 595,978.62   | 611,883.26   |
|                      | (-2.3)        | (5.9)         | (11.0)       | (1.1)                     | (5.2)        | (2.9)        | (5.7)        |
| - ส่งออกไป CLMV      | 574,275.59    | 665,060.11    | 165,581.28   | 162,331.20                | 178,498.77   | 57,890.54    | 60,258.09    |
|                      | (9.5)         | (15.8)        | (20.3)       | (17.1)                    | (10.6)       | (13.3)       | (7.0)        |
| กัมพูชา              | 128,643.33    | 145,486.68    | 38,424.67    | 31,437.53                 | 38,356.32    | 13,107.57    | 12,779.40    |
|                      | (10.2)        | (13.1)        | (15.4)       | (5.0)                     | (8.4)        | (21.0)       | (-9.4)       |
| สปป.ลาว              | 113,542.09    | 129,666.32    | 32,806.26    | 30,081.55                 | 33,855.52    | 10,683.44    | 12,210.53    |
|                      | (2.5)         | (14.2)        | (20.0)       | (12.7)                    | (14.2)       | (11.7)       | (11.1)       |
| เมียนมาร์            | 114,525.43    | 136,270.14    | 33,679.04    | 33,199.26                 | 34,266.56    | 10,649.67    | 12,270.00    |
|                      | (18.7)        | (19.0)        | (27.5)       | (25.0)                    | (8.9)        | (-0.3)       | (17.8)       |
| เวียดนาม             | 217,564.75    | 253,636.97    | 60,671.31    | 67,612.86                 | 72,020.36    | 23,449.86    | 22,998.16    |
|                      | (8.6)         | (16.6)        | (20.0)       | (22.0)                    | (10.9)       | (17.1)       | (10.5)       |
| นำเข้าโดยรวม         | 7,630,838.60  | 7,409,812.89  | 1,850,254.20 | 1,917,810.92 <sup>E</sup> | 1,824,174.40 | 605,430.92   | 566,796.92   |
|                      | (-1.4)        | (-2.9)        | (-2.8)       | (0.9)                     | (-2.2)       | (0.3)        | (-4.7)       |
| - นำเข้าจาก CLMV     | 276,296.20    | 319,550.59    | 80,291.60    | 79,585.12 <sup>E</sup>    | 92,815.76    | 30,776.72    | 30,512.91    |
|                      | (8.5)         | (15.7)        | (23.5)       | (14.0)                    | (23.4)       | (34.4)       | (20.4)       |
| กัมพูชา              | 10,920.05     | 19,180.85     | 4,009.25     | 4,449.83                  | 6,346.28     | 2,285.94     | 2,037.25     |
|                      | (40.0)        | (75.6)        | (126.7)      | (54.8)                    | (98.1)       | (89.1)       | (94.0)       |
| สปป.ลาว              | 41,693.37     | 45,841.94     | 10,547.72    | 12,723.87                 | 13,129.75    | 4,482.80     | 4,282.55     |
|                      | (7.8)         | (10.0)        | (6.3)        | (8.1)                     | (13.9)       | (34.3)       | (-0.8)       |
| เมียนมาร์            | 123,690.93    | 126,549.26    | 30,326.68    | 31,410.27 <sup>E</sup>    | 38,894.23    | 12,804.25    | 12,851.55    |
|                      | (7.7)         | (2.3)         | (7.1)        | (3.1)                     | (10.1)       | (11.1)       | (4.2)        |
| เวียดนาม             | 99,991.84     | 127,978.54    | 35,407.94    | 31,001.16                 | 34,445.50    | 11,203.73    | 11,341.56    |
|                      | (7.1)         | (28.0)        | (41.7)       | (25.2)                    | (36.8)       | (64.1)       | (48.3)       |

หมายเหตุ : <sup>E</sup> รวบรวมและประมาณการโดยสปท.สกอ.เนื่องจากกรมศุลกากรมีการปรับปรุงข้อมูลการนำเข้าจากเมียนมาร์ในช่วงเดือนส.ค.-ก.ย.2557

สรุปข่าวเศรษฐกิจ การเงิน การลงทุนที่น่าสนใจใน CLV เดือนธันวาคม 2557-มกราคม 2558

- **เศรษฐกิจกัมพูชา** มูลค่าการค้าของกัมพูชาในปี 2557 ขยายตัวร้อยละ 13.8 โดยปีนี้รัฐบาลกัมพูชาจัดเก็บรายได้จากภาษีได้เพิ่มขึ้นร้อยละ 27.0 และยังได้มีการออกธนบัตรชนิดราคา 500 เรียลแบบใหม่ เพื่อฉลองความสัมพันธ์ระหว่างกัมพูชา-ญี่ปุ่น
- **สำหรับ สปป.ลาว** จะเริ่มก่อสร้างโครงการท่อส่งน้ำมัน แก๊ส และคลังเก็บน้ำมัน จากท่าเรือเวียดนามสู่แขวงคำม่วน ในปลายปี 2558 ด้าน บมจ. เต็มโก้ ของไทย เตรียมลงนามในสัญญาสัมปทานเพื่อเป็นผู้ดำเนินการระบบสาธารณูปโภคใน สปป.ลาว สำหรับเขตเศรษฐกิจพิเศษสะหวัน-เซโน ของ สปป. ลาว มีความคึกคัก โดยมีนักลงทุนต่างชาติมาลงทุนเพิ่มขึ้น ส่วนรัฐบาล สปป.ลาวอยู่ระหว่างพิจารณาปรับเพิ่มค่าจ้างขั้นต่ำ เพื่อจูงใจแรงงานลาวให้ทำงานในประเทศมากขึ้น
- **ส่วนเวียดนาม** GDP เวียดนามปี 2557 เติบโตร้อยละ 5.98 สูงกว่าเป้าหมายที่รัฐบาลวางไว้ เนื่องจากภาคการส่งออกที่ขยายตัวดี ส่วนหนึ่งเป็นผลจากการที่เวียดนามลดค่าเงินต้อง สำหรับการลงทุนของไทยในเวียดนาม กลุ่มเซ็นทรัล โดยบริษัททาวเวอร์บาย ได้ไปร่วมทุนกับบริษัทค้าปลีกขนาดใหญ่ของเวียดนาม เพื่อขยายตลาดเครื่องใช้ไฟฟ้าในอาเซียน

| กัมพูชา  |  |
|--|--|
| 1. ปี 2557 มูลค่าการค้าของกัมพูชาเพิ่มขึ้นร้อยละ 13.8                        | <p>รายงานประจำปีของกระทรวงพาณิชย์กัมพูชา ระบุว่า การค้าระหว่างประเทศของกัมพูชาในปี 2557 มีมูลค่าสูงถึง 18.1 พันล้านดอลลาร์ สหรัฐ. เพิ่มขึ้นร้อยละ 13.8 จากปีก่อน โดยเป็นการส่งออก 7.7 พันล้านดอลลาร์ สหรัฐ. เพิ่มขึ้นร้อยละ 11.5 และกว่าร้อยละ 80.0 เป็นการส่งออกเสื้อผ้าเครื่องนุ่งห่ม ขณะที่การนำเข้ามีมูลค่า 10.4 พันล้านดอลลาร์ สหรัฐ. เพิ่มขึ้นร้อยละ 15.5 ส่วนใหญ่เป็นการนำเข้าวัตถุดิบเพื่อการผลิตเสื้อผ้าเครื่องนุ่งห่ม วัสดุก่อสร้าง รถยนต์ และรถจักรยานยนต์ อาหารและเครื่องดื่ม ผลิตภัณฑ์ยา และเครื่องสำอาง</p> <p><i>(ที่มา : Weekly Publication Issue, Royal Embassy of Cambodia in Japan, December 29, 2014-January 04, 2015)</i></p> |
| 2. กัมพูชาจัดเก็บภาษีในปี 2557 ได้เพิ่มขึ้นถึงร้อยละ 27.0                    | <p>ในปี 2557 กัมพูชาจัดเก็บรายได้จากภาษีได้ทั้งสิ้น 2.4 พันล้านดอลลาร์ สหรัฐ. เพิ่มขึ้นร้อยละ 27.0 จากปีก่อน ตามการเพิ่มขึ้นของการจัดเก็บภาษีมูลค่าเพิ่ม ภาษีเฉพาะสินค้าและบริการ ภาษีรถยนต์ ฯลฯ (เพิ่มขึ้นร้อยละ 18.0) และการจัดเก็บภาษีส่งออกและนำเข้า (เพิ่มขึ้นร้อยละ 33.5)</p> <p><i>(ที่มา : Xinhua, January, 2015)</i></p>  |
| 3. กัมพูชาออกธนบัตรชนิดราคา 500 เรียลแบบใหม่ ฉลองความสัมพันธ์กัมพูชา-ญี่ปุ่น | <p>กัมพูชาได้ออกธนบัตรชนิดราคา 500 เรียล แบบใหม่ ด้านหน้าของธนบัตรพิมพ์พระบรมฉายาลักษณ์ของกษัตริย์นโรดม สีหมุนี ส่วนด้านหลังเป็นภาพสะพาน 2 แห่ง ที่รัฐบาลญี่ปุ่นให้การสนับสนุนเงินทุน ชื่อสะพาน Tsubasa และสะพาน Kizuna เพื่อเป็นการแสดงถึงมิตรภาพ และความร่วมมือระหว่างกัมพูชาและญี่ปุ่น โดยสะพาน Tsubasa ยาว 2.2 กิโลเมตร เป็นสะพานชิงข้ามแม่น้ำโขงที่ยาวที่สุดในกัมพูชา มีกำหนดเปิดเป็นทางการเดือนเมษายน 2558 ส่วนสะพาน Kizuna ข้ามแม่น้ำโขงในจังหวัดกัมปงจามทางภาคตะวันออกของประเทศ</p> <p><i>(ที่มา : ผู้จัดการออนไลน์, 15 มกราคม 2558)</i></p>   |



# สรุปสถานการณ์การค้าระหว่างไทยกับกลุ่มประเทศ CLMV เดือนธันวาคม 2557

| สปป.ลาว  |   |
|--|---|
| <p>4. สปป. ลาว จะเริ่มก่อสร้างโครงการระบบท่อส่งน้ำมัน แก๊ส และคลังเก็บน้ำมัน ที่ต่อตรงจากท่าเรือเวียดนามสู่แขวงคำม่วน สปป. ลาว ในปลายปีนี้</p> | <p>โครงการก่อสร้างระบบท่อส่งน้ำมัน แก๊ส และคลังเก็บน้ำมัน เป็นข้อตกลงความร่วมมือระหว่าง บริษัทปิโตรลาว บริษัทพลังงานจากสาธารณรัฐสโลวาเกีย และสมาคมนักลงทุนเวียดนามแห่งลาว (Association of Vietnam Investors in Laos) ที่ลงนามกันเมื่อ 22 ต.ค. 2557 เพื่อสร้างเสถียรภาพทางด้านพลังงานของ สปป. ลาว โดยท่อส่งฯ จะมีความยาวราว 290 กม. ต่อตรงจากท่าเรือเวียดนามข้ามแดนไปยังปลายทางที่เมืองยมมะลาด แขวงคำม่วน สปป. ลาว คาดว่าจะเริ่มก่อสร้างได้ในช่วงปลายปี 2558 ใช้เวลาก่อสร้าง 30 เดือน</p> <p><i>(ที่มา : หนังสือพิมพ์ ASTV ผู้จัดการรายวัน, วันที่ 15 มกราคม 2558)</i></p>       |
| <p>5. บริษัท เด็มโก้ จำกัด (มหาชน) ของไทย เตรียมลงนามสัญญาสัมปทานเพื่อเป็นผู้ดำเนินการระบบสายส่งและสถานีไฟฟ้าใน สปป.ลาว</p>                    | <p>บริษัท เด็มโก้ จำกัด (มหาชน) ผู้ผลิตและจัดจำหน่ายอุปกรณ์ไฟฟ้าครบวงจรและธุรกิจพลังงานทดแทน อยู่ระหว่างรอลงนามสัญญาสัมปทานเป็นผู้ดำเนินการระบบสายส่งและสถานีไฟฟ้าใน สปป.ลาว ปลายเดือนมกราคมนี้ โดยบริษัทจะแบ่งการลงทุนในเฟสแรกประมาณ 480 ล้านบาท และทยอยลงทุนเพิ่มทุก 3 ปี มีอายุสัญญาสัมปทาน 30 ปี</p> <p><i>(ที่มา : หนังสือพิมพ์เดลินิวส์, วันที่ 22 มกราคม 2558)</i></p>   |
| <p>6. เขตเศรษฐกิจพิเศษสะหวัน-เซโน ของ สปป. ลาว มีการลงทุนเพิ่มขึ้นต่อเนื่อง</p>  | <p>ท่านบัวคำ สีสุทท์ หัวหน้าเขตเศรษฐกิจพิเศษสะหวัน-เซโน กล่าวว่าในปัจจุบันมีบริษัทที่เข้ามาลงทุนในเขตฯ 52 แห่ง (ปี2553 มีเพียง 28 แห่ง) ซึ่งในจำนวนนี้มี 7 บริษัทที่ได้เริ่มต้นการผลิตแล้ว โดยส่วนใหญ่เป็นการผลิตเพื่อส่งออก สามารถสร้างงานให้ประชาชนกว่า 2 พันคน และมีมูลค่าการส่งออกจากบริษัทเหล่านี้ราว 2,574 ล้านบาทในปี 2557 คาดว่าในช่วง 3 ปีข้างหน้า จะมีนักลงทุนราว 65 ราย เงินลงทุนประมาณ 600 ล้านดอลลาร์ สรอ. และจะมีการจ้างงานเพิ่มอีกราว 1 หมื่นคน</p> <p><i>(ที่มา : กรุงเทพธุรกิจออนไลน์, วันที่ 14 มกราคม 2558)</i></p>  |
| <p>7. รัฐบาล สปป.ลาว อยู่ระหว่างพิจารณาปรับเพิ่มค่าจ้างขั้นต่ำ เพื่อจูงใจให้แรงงานลาวทำงานในประเทศ</p>   | <p>รัฐบาลลาวอยู่ระหว่างการพิจารณาอนุมัติให้ขึ้นอัตราค่าจ้างขั้นต่ำต่อเดือน จากเดิม 626,000 กีบ (2,505 บาท) เป็น 900,000 กีบ (3,601.53 บาท) เพื่อจูงใจให้แรงงานลาวที่ไปทำงานในประเทศเพื่อนบ้าน โดยเฉพาะประเทศไทย กลับมาทำงานที่ลาวมากขึ้น โดยขณะนี้ กระทรวงแรงงานและสวัสดิการของลาว กำลังรอเอกสารอนุมัติจากรัฐบาลลาว และอาจประกาศบังคับใช้ในเดือนกุมภาพันธ์นี้</p> <p><i>(ที่มา : Market Update for ASEAN +3, วันที่ 21 มกราคม 2558)</i></p>   |
| เวียดนาม   |   |
| <p>8. GDP เวียดนามปี 2557 เติบโตสูงกว่าเป้าหมาย จากภาคการส่งออกเป็นสำคัญ</p>   | <p>สำนักงานสถิติเวียดนาม รายงานว่า GDP ของเวียดนามปี 2557 ขยายตัวร้อยละ 5.98 ซึ่งสูงกว่าเป้าหมายของรัฐบาลที่วางไว้ที่ร้อยละ 5.8 และสูงกว่าคาดการณ์ของนักวิเคราะห์ส่วนใหญ่ที่อยู่ที่ 5.7 เนื่องจากการส่งออกของบริษัทต่างชาติในเวียดนามที่เพิ่มขึ้นร้อยละ 15.0 การลงทุนโดยตรงจากต่างประเทศเพิ่มขึ้นร้อยละ 7.0 ส่วน GDP ไตรมาสที่ 4 ขยายตัวร้อยละ 6.96 หลังจากที่ไตรมาส 3 ขยายตัวร้อยละ 6.07 เนื่องจากรัฐบาลเวียดนามปรับปรุงระบบการเงินและสนับสนุนการกู้ยืม ส่งผลให้ยอดปล่อยสินเชื่อของธนาคารพาณิชย์เพิ่มขึ้น</p> <p><i>(ที่มา กรุงเทพธุรกิจออนไลน์, วันที่ 6 มกราคม 2558)</i></p> |
| <p>9. เวียดนามลดค่าเงินดอลลาร์เพื่อกระตุ้นการส่งออก</p>  | <p>ธนาคารกลางเวียดนามประกาศลดค่าเงินดอลลาร์ สรอ.ลงร้อยละ 1.0 เมื่อ 7 ม.ค.58 ที่ผ่านมา ซึ่งจะทำให้เวียดนามมีศักยภาพในการแข่งขันกับประเทศเพื่อนบ้านอาเซียนในตลาดส่งออกมากขึ้น โดยธนาคารกลางเวียดนามกำหนดอัตราแลกเปลี่ยนเงินดอลลาร์ไว้ที่ 21,458 ดอลลาร์ต่อ</p>  |

## สรุปสถานการณ์การค้าระหว่างไทยกับกลุ่มประเทศ CLMV เดือนธันวาคม 2557

|  |   |
|--|---|
|  | <p>ดอลลาร์ สรอ. จากอัตราเดิมอยู่ที่ 21,246 ต้องต่อดอลลาร์ สรอ. และอนุญาตให้ ธพ. กำหนดอัตราแลกเปลี่ยนต่อดอลลาร์ สรอ. ได้ไม่เกินร้อยละ 1.0 จากอัตรากลาง มาตรการนี้เป็นไปตามแผนพัฒนาประเทศปี 2558 ของรัฐบาลที่ยังตั้งเป้าการเติบโตของ GDP ไว้ที่ร้อยละ 6.2 และควบคุมอัตราเงินเฟ้อในปีนี้ให้ไม่เกินร้อยละ 5.0 และมีการคาดการณ์ว่า ธนาคารกลางเวียดนามจะลดค่าเงินต้องอีกภายในสิ้นปีนี้</p> <p><i>(ที่มา หนังสือพิมพ์มติชน, วันที่ 9 มกราคม 2558)</i></p>  |
| <p><b>10. กลุ่มเซ็นทรัลร่วมทุนค้าปลีกเวียดนาม ขยายตลาดเครื่องใช้ไฟฟ้าในอาเซียน</b></p> | <p>กลุ่มบริษัทเซ็นทรัลร่วมทุนกับเวียดนาม โดยบริษัทพาวเวอร์บาย เข้าไปถือหุ้นสามัญ 49% ของบริษัท เหงียน คิม เทรดิ่ง จอยท์ สต็อก ซึ่งเป็นบริษัทค้าปลีกขนาดใหญ่ของเวียดนาม เพื่อขยายตลาดเครื่องใช้ไฟฟ้าในอาเซียน ซึ่งบริษัททั้งสองจะร่วมกันขยายธุรกิจให้เติบโตต่อเนื่อง การร่วมทุนจะทำให้บริษัทพาวเวอร์บายกลายเป็นผู้ประกอบการค้าปลีกเครื่องใช้ไฟฟ้าและอุปกรณ์อิเล็กทรอนิกส์ที่ใหญ่ที่สุดในภูมิภาคอาเซียน เนื่องจากบริษัท เหงียน คิม มีสาขาครอบคลุมทั่วเวียดนามถึง 21 สาขา</p> <p><i>(ที่มา : หนังสือพิมพ์โพสทูเดย์, วันที่ 27 มกราคม 2558)</i></p> |

ส่วนเศรษฐกิจภาค สกอ.  
3 กุมภาพันธ์ 2558