

### ประเด็นสำคัญ

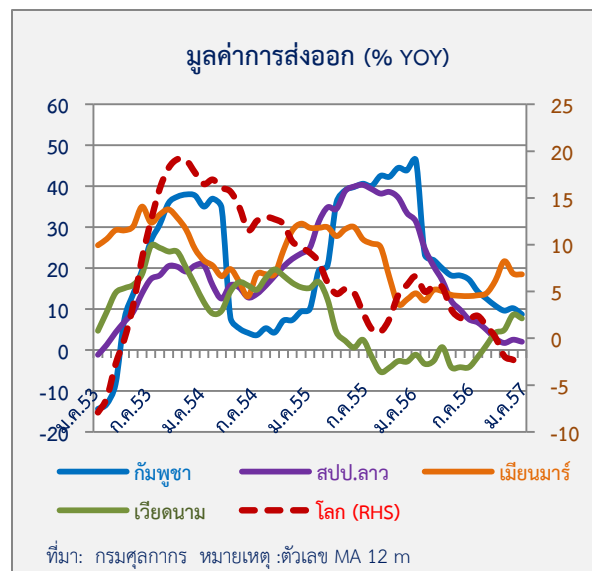
- มูลค่าการค้าของไทยกับกลุ่ม CLMV ในเดือนนี้เพิ่มขึ้นร้อยละ 10.1 ชะลอลตัวจากเดือนก่อนทั้งการส่งออกและการนำเข้า
  - การส่งออกไปยัง CLMV เพิ่มขึ้นร้อยละ 14.7 ชะลอลตัวจากเดือนก่อน ทั้งการส่งออกไปยังกัมพูชา สปป.ลาว และเวียดนาม ส่วนการส่งออกไปเมียนมาร์กลับขยายตัวดี
  - ด้านการนำเข้าจาก CLMV เพิ่มขึ้นร้อยละ 1.5 ชะลอลตัวจากเดือนก่อนเกือบทุกประเทศ
- สำหรับแนวโน้มการส่งออกของไทยไป CLMV ยังมีทิศทางชะลอลตัวทุกประเทศ
- ด้านนักท่องเที่ยวจาก CLMV ที่เดินทางเข้ามาไทยในเดือนนี้เพิ่มขึ้นร้อยละ 11.1 ชะลอลตัวจากเดือนก่อนในเกือบทุกประเทศ ยกเว้นกัมพูชาที่หดตัวเล็กน้อย โดยไทยมีรายได้จากนักท่องเที่ยว CLMV ทั้งสิ้น 5,306.4 ล้านบาท เพิ่มขึ้นร้อยละ 10.1 จากเดือนเดียวกันของปีก่อน

### มูลค่าการค้า

การค้าของไทยกับกลุ่มประเทศ CLMV ในเดือนนี้มีมูลค่า 75,883.91 ล้านบาท เพิ่มขึ้นร้อยละ 10.1 จากระยะเดียวกันของปีก่อน ชะลอลตัวจากเดือนก่อนทั้งการส่งออกและการนำเข้า

### การส่งออก

การส่งออกของไทยไปยัง CLMV เดือนนี้เพิ่มขึ้นร้อยละ 14.7 ชะลอลตัวจากเดือนก่อน ทั้งการส่งออกไปยังกัมพูชา สปป.ลาว และเวียดนาม ส่วนการส่งออกไปเมียนมาร์กลับขยายตัวดี สินค้าส่งออกสำคัญนอกเหนือจากน้ำมันเชื้อเพลิงแล้ว สามารถแยกเป็นรายประเทศได้แก่ อัญมณีเครื่องประดับ ปูนซีเมนต์ เครื่องยนต์ ยานพาหนะ (กัมพูชา) รถยนต์และอุปกรณ์ ผลิตภัณฑ์เหล็ก กระดาษ และเคมีภัณฑ์ (สปป.ลาว) เม็ดพลาสติก เคมีภัณฑ์ เครื่องดื่ม และเครื่องปรับอากาศ (เวียดนาม) เครื่องจักรกล เครื่องดื่ม ปูนซีเมนต์ เหล็ก และผ้าฝืน (เมียนมาร์)



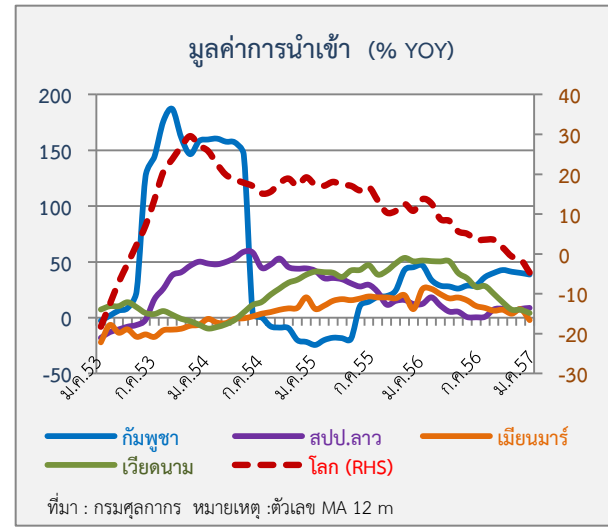
สำหรับแนวโน้มการส่งออกของไทยไปยัง CLMV (คำนวณด้วยค่าเฉลี่ยเคลื่อนที่ 12 เดือน) พบว่า มีทิศทางชะลอลตัวทุกประเทศ

# สรุปสถานการณ์การค้าระหว่างไทยกับกลุ่มประเทศ CLMV เดือนมกราคม 2557

## การนำเข้า

เดือนนี้การนำเข้าจาก CLMV เพิ่มขึ้นร้อยละ 1.5 ชะลอตัวจากเดือนก่อน โดยเป็นการชะลอตัวของเกือบทุกประเทศ ยกเว้นเมียนมาร์ที่หดตัวจากการนำเข้าก๊าซธรรมชาติ เป็นสำคัญ สินค้านำเข้าสำคัญที่เพิ่มขึ้นในเดือนนี้ ได้แก่ เชื้อเพลิงจาก สปป.ลาว เครื่องจักรไฟฟ้าจากเวียดนาม สปป.ลาว และกัมพูชา ไม้แปรรูปจากเมียนมาร์ เป็นต้น

สำหรับแนวโน้มการนำเข้าของไทยจาก CLMV (คำนวณด้วยค่าเฉลี่ยเคลื่อนที่ 12 เดือน) พบว่า การนำเข้าจากทุกประเทศมีทิศทางชะลอตัว ยกเว้น สปป.ลาวที่ยังขยายตัว

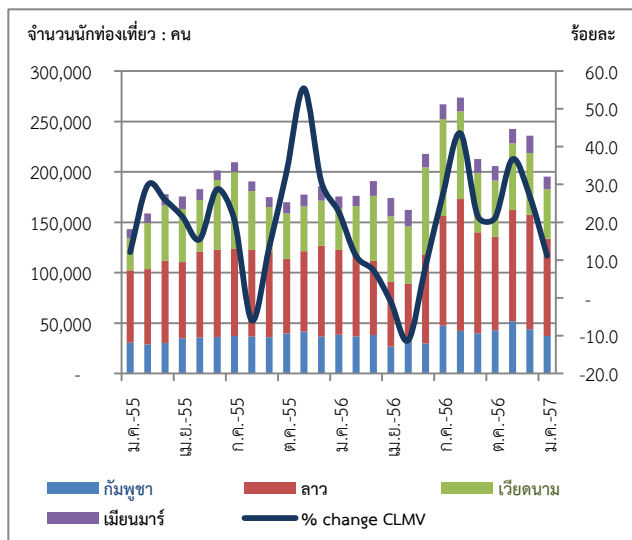


## ด้านการซื้อ-ขายไฟฟ้าจาก สปป.ลาว

ไทยมีการซื้อไฟฟ้าจากลาวในเดือนนี้ 582.4 ล้านหน่วย มูลค่า 755.8 ล้านบาท ขณะเดียวกันไทยก็ขายไฟฟ้าให้ลาว 79.4 ล้านหน่วย มูลค่า 129 ล้านบาท หลังหักลบทางบัญชีแล้ว (Net Metering) ไทยมีการซื้อไฟฟ้าจากลาวสุทธิ 503 ล้านหน่วย เพิ่มขึ้นร้อยละ 85.7 ด้วยมูลค่าสุทธิ 626.8 ล้านบาท เพิ่มขึ้นร้อยละ 12.9 จากช่วงเดียวกันของปีก่อน

## สถานการณ์นักท่องเที่ยวจาก CLMV

ในเดือนมกราคม 2557 มีนักท่องเที่ยวจาก CLMV ที่เดินทางเข้ามาไทยทั้งสิ้น 195,230 คน เพิ่มขึ้นร้อยละ 11.1 จากช่วงเดียวกันของปีก่อน โดยชะลอตัวจากเดือนก่อนเกือบทุกประเทศ ยกเว้นนักท่องเที่ยวจากกัมพูชาที่หดตัวเล็กน้อย ทั้งนี้ นักท่องเที่ยวส่วนใหญ่กว่าร้อยละ 75.0 ของ CLMV มาจากลาวและเวียดนาม ทำให้เดือนนี้ไทยมีรายได้จากนักท่องเที่ยว CLMV ทั้งหมด 5,306.4 ล้านบาท เพิ่มขึ้นจากเดือนเดียวกันของปีก่อนร้อยละ 10.1



## จำนวนนักท่องเที่ยว CLMV เดินทางเข้าราชอาณาจักรไทย

ประเทศ	2555	2556	2556		2557
			พ.ย.	ธ.ค.	ม.ค.
กัมพูชา	423,642 (59.3)	468,366 (10.6)	51,622 (24.3)	43,759 (20.2)	37,200 (-3.4)
ลาว	975,999 (9.4)	1,106,080 (13.3)	110,651 (39.0)	113,698 (26.1)	96,340 (14.7)
เวียดนาม	618,670 (24.5)	787,301 (27.3)	66,095 (47.7)	61,153 (36.4)	49,317 (20.0)
เมียนมาร์	129,385 (16.9)	172,374 (33.2)	14,351 (22.2)	17,181 (19.2)	12,373 (2.1)
<b>รวม CLMV</b>	<b>2,147,696 (21.7)</b>	<b>2,534,121 (18.0)</b>	<b>242,719 (36.6)</b>	<b>235,791 (26.9)</b>	<b>195,230 (11.1)</b>

ที่มา : กลุ่มสถิติและเศรษฐกิจการท่องเที่ยว กรมการท่องเที่ยว

หมายเหตุ : ตัวเลขในวงเล็บคือ อัตราการเปลี่ยนแปลงจากระยะเดียวกันปีก่อน

ไม่รวมนักท่องเที่ยวถือบัตรผ่านแดน (border pass)

# สรุปสถานการณ์การค้าระหว่างไทยกับกลุ่มประเทศ CLMV เดือนมกราคม 2557

## การค้าระหว่างไทยกับ CLMV

หน่วย : ล้านบาท	2555	2556	2556			2557
			Q3	Q4	ธ.ค.	ม.ค.
มูลค่าการค้ารวม	14,895,551.50	14,547,277.99	3,719,621.79	3,625,718.82	1,173,960.37	1,245,049.47
	(8.8)	(-1.8)	(-2.8)	(-2.2)	(-0.8)	(-3.2)
มูลค่าการค้ากับ CLMV	779,042.79	850,571.79	208,468.84	236,670.44	81,667.44	75,883.91
	(16.0)	(9.2)	(4.4)	(17.0)	(21.1)	(10.1)
ส่งออกรวม	7,082,490.96	6,916,439.39	1,819,336.87	1,761,094.82	579,009.92	578,042.01
	(5.6)	(-2.3)	(-2.9)	(0.9)	(5.0)	(4.2)
- ส่งออกไป CLMV	524,380.71	574,275.59	138,682.37	161,455.23	56,320.42	51,466.53
	(13.2)	(9.5)	(8.6)	(22.7)	(24.6)	(14.7)
กัมพูชา	116,780.03	128,643.33	29,927.99	35,388.35	14,109.94	13,489.26
	(43.7)	(10.2)	(8.5)	(22.3)	(34.0)	(22.9)
สปป.ลาว	110,802.47	113,542.09	26,687.99	29,650.74	10,986.33	11,151.00
	(32.6)	(2.5)	(4.5)	(6.8)	(14.2)	(9.6)
เมียนมาร์	96,523.51	114,525.43	26,578.14	31,472.58	10,415.14	11,167.32
	(13.4)	(18.7)	(17.2)	(20.4)	(3.5)	(24.6)
เวียดนาม	200,274.70	217,564.75	55,488.26	64,943.55	20,809.00	15,658.95
	(-5.8)	(8.6)	(7.0)	(33.1)	(38.9)	(6.2)
นำเข้าโดยรวม	7,813,060.54	7,630,838.60	1,900,284.92	1,864,624.01	594,950.45	667,007.47
	(12.0)	(-1.4)	(-2.8)	(-4.9)	(-5.8)	(-8.7)
- นำเข้าจาก CLMV	254,661.50	276,296.20	69,786.47	75,215.22	25,347.02	24,417.38
	(22.2)	(8.5)	(-3.1)	(6.5)	(14.1)	(1.5)
กัมพูชา	7,800.23	10,920.05	2,873.77	3,203.22	1,050.14	1,499.24
	(45.2)	(40.0)	(81.3)	(58.0)	(33.5)	(26.0)
สปป.ลาว	38,682.24	41,693.37	11,765.09	11,526.48	4,316.68	3,468.25
	(12.2)	(7.8)	(18.6)	(19.5)	(27.1)	(24.6)
เมียนมาร์	114,819.50	123,690.93	30,475.71	35,311.28	12,334.83	10,081.61
	(7.8)	(7.7)	(-11.7)	(6.1)	(8.4)	(-9.1)
เวียดนาม	93,359.50	99,991.84	24,671.90	25,174.24	7,645.37	9,368.29
	(50.6)	(7.1)	(-5.2)	(-1.8)	(14.8)	(4.1)

ที่มา : กรมศุลกากร

หมายเหตุ : ตัวเลขในวงเล็บคือ อัตราการเปลี่ยนแปลงจากเดือนเดียวกันของปีก่อน

สรุปข่าวเศรษฐกิจ การเงิน การลงทุนที่น่าสนใจใน CLV เดือนมกราคม-กุมภาพันธ์ 2557

- **เศรษฐกิจกัมพูชา** กัมพูชามีแผนกลยุทธ์ทางการค้าระยะ 5 ปี เพื่อกระตุ้นการเติบโตทางเศรษฐกิจของประเทศ ทางด้านญี่ปุ่นสนใจมาลงทุนสร้างเขตเศรษฐกิจพิเศษในปอยเปต สำหรับ ACLEDA Bank มีแผนขยายกิจการใน สปป.ลาวเพิ่มขึ้น
- **ทางด้านสปป.ลาว** การผลิตแร่ของ สปป.ลาวยังเพิ่มขึ้น โดยในภาคเหนือมีการผลิตแร่ทองคำ ขยายตัวต่อเนื่อง ส่วนการผลิตแร่ทองแดงมีการผลิตในภาคใต้ ด้านภาคการท่องเที่ยวที่แม้จะขยายตัวดีแต่ส่วนใหญ่ยังคงเป็นนักท่องเที่ยวที่มีกำลังซื้อต่ำ
- **ในส่วนเวียดนาม** การส่งออกเสื้อผ้าสำเร็จรูปของเวียดนาม คาดว่าจะลดลงในปี 2557 เนื่องจากปัญหาค่าแรงที่เพิ่มสูงขึ้น และภาวะการแข่งขันที่รุนแรง ขณะที่กลุ่มเซ็นทรัลก็เตรียมการเปิดห้างสรรพสินค้าในเวียดนาม

กัมพูชา	
<p>1. กัมพูชาให้ความสำคัญกับการค้าในการกระตุ้นการเติบโตทางเศรษฐกิจ</p>	<p>นายกรัฐมนตรีฮุนเซนเปิดตัวแผนกลยุทธ์ระยะ 5 ปี Cambodia Trade Integration Strategy (CTIS) 2014 – 2018 ว่าแผนนี้มีวัตถุประสงค์เพื่อบูรณาการกัมพูชากับการค้าโลก รวมถึงการเข้าร่วมประชาคมเศรษฐกิจอาเซียนให้มีประสิทธิภาพมากยิ่งขึ้น ยังผลให้ภาคการค้าเป็นปัจจัยหลักในการขับเคลื่อนเศรษฐกิจกัมพูชา</p> <p>ในช่วง 7 ปีที่ผ่านมา กัมพูชาส่งออกสินค้าและบริการได้เพิ่มเป็น 2 เท่า จาก 4.5 พันล้านดอลลาร์ สรอ. ในปี 2550 เป็น 9.4 พันล้านดอลลาร์ สรอ. ในปี 2556 โดยมีสินค้าส่งออกหลัก 10 อย่าง ได้แก่ สิ่งทอและเสื้อผ้า รองเท้า อุตสาหกรรมเบา อาหารแปรรูป ผลิตภัณฑ์ประมง ข้าว มันสำปะหลัง ยางพารา การท่องเที่ยว และผลิตภัณฑ์ใหม่ ประเทศคู่ค้าที่สำคัญ ได้แก่ สหรัฐอเมริกา กลุ่มประเทศยุโรป จีน ไทย เวียดนาม สิงคโปร์ มาเลเซีย ญี่ปุ่น และเกาหลีใต้</p> <p>ที่มา : Xinhua, February 18, 2014</p>
<p>2. ญี่ปุ่นร่วมลงทุนสร้างเขตเศรษฐกิจพิเศษแห่งใหม่ในปอยเปต</p>	<p>นักลงทุนญี่ปุ่นร่วมกับ Sanco Investment Group (SIG) ของกัมพูชา ใช้เงินลงทุน 56 ล้านดอลลาร์ สรอ. ในการสร้างเขตเศรษฐกิจพิเศษแห่งใหม่ที่เมืองปอยเปต จังหวัดบันเตียเมียนเจย เนื้อที่ 250 เฮกตาร์ (1,562.5 ไร่) คาดว่าการก่อสร้างโครงสร้างพื้นฐานจะแล้วเสร็จในเดือนมิถุนายน 2557</p> <p>ปัญหาการขาดแคลนแรงงานและการขึ้นค่าแรงขั้นต่ำ 300 บาทของไทย ประกอบกับความได้เปรียบที่กัมพูชามีกำลังแรงงานจำนวนมาก ค่าแรงงานถูก (100 ดอลลาร์ สรอ. ต่อเดือน) และการมีท่าเรือที่ตั้งในศูนย์กลางของภูมิภาค ทำให้กัมพูชาเป็นทางเลือกของนักลงทุนไทยที่จะย้ายฐานการผลิตเข้ามามากขึ้น ทั้งนี้ การสร้างเขตเศรษฐกิจพิเศษขึ้นตามแนวชายแดนจะช่วยเพิ่มมูลค่าการค้าชายแดน และดึงดูดนักลงทุนเข้ามามากยิ่งขึ้น</p> <p>ที่มา : the Phnom Penh Post, January 28, 2014</p>
<p>3. ACLEDA Bank มีแผนขยายกิจการใน สปป.ลาว</p>	<p>ACLEDA Bank ธนาคารขนาดใหญ่อันดับ 1 ของกัมพูชา มีแผนที่จะขยายสาขาใน สปป.ลาว เพิ่มอีก 4 แห่ง ในปี 2557 เนื่องจากศักยภาพและผลการดำเนินงานที่ดีในปี 2556 ของกิจการใน สปป.ลาว ACLEDA Bank เริ่มลงทุนใน สปป.ลาว เมื่อปี 2551 ภายใต้ชื่อ Acleda</p>



# สรุปสถานการณ์การค้าระหว่างไทยกับกลุ่มประเทศ CLMV เดือนมกราคม 2557

	<p>Bank Laos (ABL) ณ สิ้นปี 2556 มีสาขาและสำนักงาน 41 แห่ง ATM 45 เครื่อง มีลูกค้ากว่า 16,700 ราย และมียอดสินเชื่อรวม 88.6 ล้านดอลลาร์ สรอ (ปี 2555 = 65.6 ล้านดอลลาร์ สรอ.) ด้านยอดเงินฝากมี 71.7 ล้านดอลลาร์ สรอ (ปี 2555 = 52.5 ล้านดอลลาร์ สรอ)</p> <p><i>ที่มา : the Phnom Penh Post, January 27, 2014</i></p>
<p><b>สปป.ลาว</b></p>	
<p><b>4. การผลิตแร่ทองคำทางภาคเหนือ ยังคงผลิตต่อเนื่อง ส่วนการผลิตในเหมืองทางภาคใต้หยุดการผลิต คงไว้แต่การผลิตแร่ทองแดง</b></p>	<p>สำนักข่าวสารประเทศลาวรายงานว่า บริษัท Pan Aust Laos (บริษัทลูกของ Pan Australian Resources ประเทศออสเตรเลีย) ซึ่งเป็นผู้ถือหุ้นใหญ่ร้อยละ 90 ในบริษัทกัญเบีย ไมนิ่ง จำกัด ประกาศแผนการขุดทองคำจากพื้นที่สัมปทานในแขวงทางภาคเหนือของ สปป.ลาว ปี 2557 ปริมาณ 160,000 - 165,000 ออนซ์ (4,535 - 4,677 กก.) และยังคงคาดว่าจะผลิตแร่เงินได้อีก 1.2 ล้านออนซ์ (34,019 กก.) กับทองแดงอีก 65,000 - 70,000 ตัน</p> <p>ส่วนเหมืองเซโปนซึ่งเป็นเหมืองผลิตทองคำ-ทองแดงขนาดใหญ่ ตั้งอยู่ที่แขวงสะหวันนะเขต ดำเนินการโดย บริษัทเอ็มเอ็มจี ลานซัง มินอรัล จำกัด ได้หยุดการผลิตทองคำแล้วในเดือนธันวาคม เนื่องจากสายแร่ทองคำลดลงมาก แต่ยังคงมีการผลิตทองแดงอยู่ โดยในปีที่ผ่านมาสามารถผลิตทองแดงได้ถึง 90,030 ตัน เพิ่มขึ้นร้อยละ 4.0 จากปี 2555 ซึ่งนับเป็นสถิติสูงสุดนับตั้งแต่เปิดดำเนินการมา</p> <p><i>(ที่มา : ASTV ผู้จัดการออนไลน์, วันที่ 28, 31 มกราคม และ 10 กุมภาพันธ์ 2557)</i></p>
<p><b>5. นักท่องเที่ยวที่ไปเยือนลาวที่มีกำลังซื้อสูงในปี 2556 มีเพียงร้อยละ 20.0</b></p>	<p>นาย Saleum Khamphenvong รองประธาน The Lao Association of Travel Agents กล่าวว่า ในปี 2556 มีนักท่องเที่ยวต่างประเทศมาเยือนประเทศลาวจำนวนมากถึง 3.7 ล้านคน แต่ในจำนวนนี้มีนักท่องเที่ยวระดับ High-end เพียงแค่ร้อยละ 20.0 ส่วนใหญ่มารจากยุโรป สหรัฐอเมริกา และญี่ปุ่น ซึ่งนักท่องเที่ยวกลุ่มนี้จะพักอาศัยเป็นระยะเวลาสั้น ๆ เท่านั้น สาเหตุที่นักท่องเที่ยวระดับ High-end ไม่เพิ่มขึ้น คาดว่าเป็นเพราะปัจจัยหลายอย่างที่ยังมีไม่เพียงพอ เช่น สิ่งอำนวยความสะดวก การส่งเสริมการท่องเที่ยว และบุคลากรที่มีทักษะในงานด้านการท่องเที่ยว เป็นต้น</p> <p><i>(ที่มา : www.vientianetimes.org.la , วันที่ 7 กุมภาพันธ์ 2557)</i></p>
<p><b>เวียดนาม</b></p>	
<p><b>6. แนวโน้มการส่งออกเสื้อผ้าสำเร็จรูปของเวียดนามคาดว่าจะลดลงในปี 2557</b></p>	<p>เมื่อวันที่ 29 มกราคม 2557 สมาคมสิ่งทอของเวียดนามระบุว่า อุตสาหกรรมเสื้อผ้าสำเร็จรูปของเวียดนามกำลังประสบ ปัญหา เนื่องจากค่าแรงที่เพิ่มสูงขึ้น และการพึ่งพาการนำเข้าวัตถุดิบมากขึ้นไปอีก ทั้งยังเผชิญกับการแข่งขันที่รุนแรงจากสินค้าราคาถูกของประเทศต่าง ๆ โดยเฉพาะบังกลาเทศ โดยคาดว่ามูลค่าส่งออกเสื้อผ้าสำเร็จรูปของเวียดนามจะขยายตัวเหลือร้อยละ 12.0 ในปี 2557 จากที่ขยายตัวร้อยละ 18.0 ในปี 2556 (ผู้จัดการออนไลน์, 29 ม.ค. 2557)</p> <p><i>(ที่มา : ธนาคารเพื่อการส่งออกและนำเข้า 31 ม.ค.57)</i></p>
<p><b>7. ปี 2556 เวียดนามนำเข้าเพชรพลอยและโลหะมีค่าเพิ่มขึ้น</b></p>	<p>กรมศุลกากรเวียดนาม รายงานว่า เวียดนามนำเข้าเพชรพลอยและโลหะมีค่าเพิ่มขึ้น โดยในปี 2556 ได้มีการนำเข้า มูลค่า 511.8 ล้านดอลลาร์ สรอ . เพิ่มขึ้นร้อยละ 51.6 โดยนำเข้าจากเบลเยียมเป็นอันดับ 1 มูลค่านำเข้า 107.2 ล้านดอลลาร์ สรอ . เพิ่มขึ้นร้อยละ 34.1 คิดเป็นสัดส่วนร้อยละ 20.9 ของมูลค่านำเข้าสินค้ากลุ่มนี้ ทั้งหมด รองลงมาได้แก่</p>

# สรุปสถานการณ์การค้าระหว่างไทยกับกลุ่มประเทศ CLMV เดือนมกราคม 2557

	<p>สหรัฐอเมริกา มูลค่า 62.0 ล้านดอลลาร์ สรอ. เพิ่มขึ้นร้อยละ 95.3 และจีน มูลค่า 43.9 ล้านดอลลาร์ สรอ. เพิ่มขึ้นถึงร้อยละ 369 (Reuters) (ที่มา : Vietnam Weekly Financial Market Report, Bangkok Bank, Ho Chi Minh City Branch, 20-24 Jan.14))</p>
<b>8.กลุ่มเซ็นทรัลเตรียมเปิดห้างสรรพสินค้าในเวียดนาม</b>	<p>เมื่อวันที่ 7 กุมภาพันธ์ 2557 บริษัท กลุ่มเซ็นทรัล จำกัด เปิดเผยว่าบริษัทฯ เตรียมเปิดห้างสรรพสินค้าขนาด 10,000 ตารางเมตร ภายใต้ชื่อ Robins ในศูนย์การค้า Vincom Mega Mall-Royal City ใจกลางกรุงฮานอย ด้วยงบประมาณกว่า 200 ล้านบาท โดยจะเปิดให้บริการในเดือนมีนาคม 2557 หลังจากเมื่อปี 2556 บริษัทฯ ประสบความสำเร็จจากการลงทุนในธุรกิจค้าปลีกประเภท Multi-Brands Sport Store ภายใต้ชื่อ Supersports รวมทั้งเปิดร้าน Crocs และร้าน New Balance (ไทยรัฐ, 7 ก.พ. 2557) (ที่มา : ธนาคารเพื่อการส่งออกและนำเข้า 7 ก.พ.57)</p>

ส่วนเศรษฐกิจภาค สกอ.  
3 มี.ค.57