

ประเด็นสำคัญ

- มูลค่าการค้าไทยกับกลุ่ม CLMV ในเดือนนี้ลดลงเล็กน้อย ตามการนำเข้าที่ลดลง แต่การส่งออกไปยังพม่า ลาว และเวียดนามยังขยายตัว
 - การส่งออกไปยัง CLMV เพิ่มขึ้นร้อยละ 6.2 ขยายตัวจากเดือนก่อนที่เพิ่มขึ้นร้อยละ 4.2 ตามการส่งออกไปพม่า สปป.ลาวและเวียดนามที่เพิ่มขึ้น ขณะที่การส่งออกไปกัมพูชาชะลอลง
 - สินค้าส่งออกสำคัญในเดือนนี้นอกจากน้ำมันสำเร็จรูป และสินค้าอุปโภคบริโภคแล้ว ได้แก่ รถยนต์ เครื่องจักร เคมีภัณฑ์ สินค้าปศุสัตว์ กระดาษ เป็นต้น
 - ส่วนการนำเข้าจาก CLMV ยังหดตัวต่อเนื่องที่ร้อยละ 11.1 ตามการนำเข้าก๊าซธรรมชาติจากพม่าที่ลดลง รวมทั้งการนำเข้าเครื่องใช้ไฟฟ้า คอมพิวเตอร์ และสัตว์น้ำจากเวียดนามที่ลดลงอีกด้วย
- สำหรับแนวโน้มการส่งออกของไทยไป CLMV ยังมีทิศทางชะลอตัว

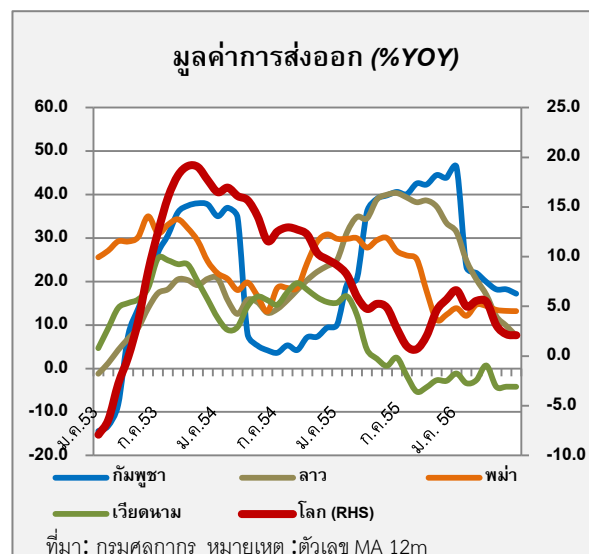
มูลค่าการค้า

การค้าของไทยกับกลุ่ม CLMV ในเดือนนี้มีมูลค่า 68,798.66 ล้านบาท ลดลงเล็กน้อยจากเดือนก่อน จากภาวะเศรษฐกิจในภูมิภาคที่ยังคงชะลอตัว โดยการส่งออกยังคงขยายตัว แต่การนำเข้าหดตัว

การส่งออก

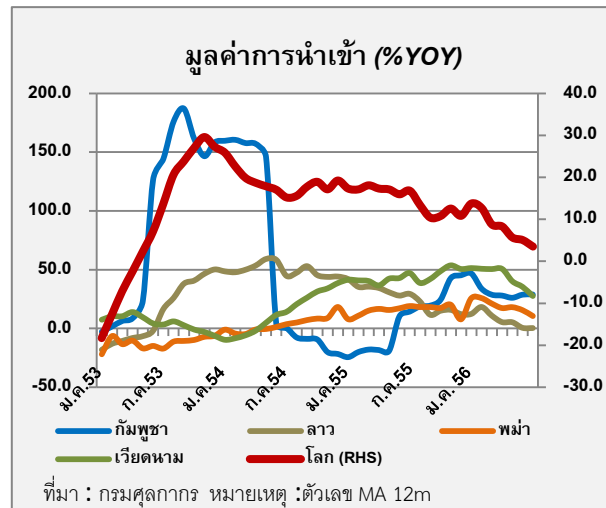
การส่งออกของไทยไปยัง CLMV เดือนนี้เพิ่มขึ้นร้อยละ 6.2 (จากที่เพิ่มขึ้นร้อยละ 4.2 ในเดือนก่อน) ตามการส่งออกที่เพิ่มขึ้นในประเทศ พม่า สปป.ลาว และ เวียดนามที่เพิ่มขึ้นร้อยละ 13.2 ร้อยละ 1.5 และร้อยละ 0.3 ตามลำดับ สินค้าสำคัญที่ส่งออกเพิ่มขึ้นในเดือนนี้ได้แก่ รถยนต์ เคมีภัณฑ์ เครื่องจักร (พม่า) ผลิตภัณฑ์เหล็ก สินค้าปศุสัตว์ เครื่องสำอางค์ โทรศัพท์มือถือ(สปป.ลาว) เครื่องจักร รถยนต์ กระดาษ เครื่องปรับอากาศ (เวียดนาม)

สำหรับแนวโน้มการส่งออกของไทยไปยัง CLMV (คำนวณด้วยค่าเฉลี่ยเคลื่อนที่ 12 เดือน) พบว่า การส่งออกไปสปป.ลาว เวียดนาม และกัมพูชามีทิศทางชะลอตัว ขณะที่การส่งออกไปพม่าทรงตัว



การนำเข้า

เดือนนี้การนำเข้าจาก CLMV ลดลงต่อเนื่อง โดยหดตัวร้อยละ 11.1 (ขณะที่เดือนก่อนหดตัวร้อยละ 6.8) ตามการนำเข้าก๊าซธรรมชาติจากพม่าที่ลดลงเป็นสำคัญ รวมทั้งการนำเข้าเครื่องใช้ไฟฟ้า คอมพิวเตอร์และอุปกรณ์ และสัตว์น้ำจากเวียดนามที่ลดลงอีกด้วย อย่างไรก็ตามการนำเข้าจากสปป.ลาวปรับตัวดีขึ้นเป็นร้อยละ 13.4 (จากเดือนก่อนที่หดตัวร้อยละ 13.4) เป็นผลจากการนำเข้าไฟฟ้าซึ่งมีสัดส่วนกว่าครึ่งหนึ่งของมูลค่าการนำเข้าทั้งหมด ขยายตัวถึงร้อยละ 46



สำหรับแนวโน้มการนำเข้าของไทยจาก CLMV (คำนวณด้วยค่าเฉลี่ยเคลื่อนที่ 12 เดือน) พบว่า การนำเข้าจากเวียดนาม สปป.ลาว และพม่ามีทิศทางชะลอตัว ขณะที่การนำเข้าจากกัมพูชาทรงตัว

สรุปสถานการณ์การค้าระหว่างไทยกับกลุ่มประเทศ CLMV เดือนกรกฎาคม 2556

การค้าระหว่างไทยกับ CLMV

หน่วย : ล้านบาท	2554	2555	2555		2556	
			ครึ่งหลัง	ครึ่งแรก	มิ.ย.	ก.ค.
มูลค่าการค้ารวม	13,690,707.42	14,895,551.50	7,567,357.19	7,186,928.06	1,192,757.00	1,246,707.31
	(14.4)	(8.8)	(9.3)	(-1.9)	(-4.8)	(-2.5)
มูลค่าการค้ากับ CLMV	671,713.30	779,042.79	401,907.90	405,432.52	67,403.20	68,798.66
	(20.5)	(16.0)	(14.0)	(7.5)	(0.4)	(-0.2)
ส่งออกรวม	6,707,988.30	7,082,490.96	3,617,506.25	3,336,007.69	564,168.20	584,273.82
	(9.7)	(5.6)	(8.3)	(-3.7)	(-8.5)	(-3.4)
- ส่งออกไป CLMV	463,356.80	524,380.71	259,254.74	274,137.98	46,011.20	46,310.11
	(18.2)	(13.2)	(9.8)	(3.4)	(4.2)	(6.2)
กัมพูชา	81,238.91	116,780.03	56,514.71	63,326.99	11,319.90	10,686.58
	(9.4)	(43.7)	(37.4)	(5.1)	(24.1)	(16.5)
ลาว	83,534.30	110,802.47	53,316.46	57,203.35	8,722.80	8,784.53
	(23.6)	(32.6)	(23.6)	(-0.5)	(-3.0)	(1.5)
พม่า	85,880.00	96,523.51	48,808.99	56,474.70	8,352.20	8,443.33
	(30.9)	(13.4)	(7.9)	(18.4)	(10.4)	(13.2)
เวียดนาม	212,703.70	200,274.70	100,614.58	97,132.94	17,616.10	18,395.68
	(15.3)	(-5.8)	(-5.7)	(-2.5)	(-4.6)	(0.3)
นำเข้าโดยรวม	6,982,719.10	7,813,060.54	3,949,850.94	3,850,920.37	628,588.80	662,433.49
	(19.2)	(12.0)	(10.2)	(-0.3)	(-1.3)	(-1.6)
- นำเข้าจาก CLMV	208,356.48	254,661.50	142,653.16	131,294.54	21,392.00	22,488.55
	(25.9)	(22.2)	(22.7)	(17.2)	(-6.8)	(-11.1)
กัมพูชา	5,372.83	7,800.23	3,611.84	4,843.06	597.2	842.35
	(-21.8)	(45.2)	(51.6)	(15.6)	(40.6)	(40.6)
ลาว	34,488.80	38,682.24	19,569.44	18,401.79	2,741.80	4,116.99
	(44.1)	(12.2)	(4.8)	(-3.7)	(-29.1)	(13.4)
พม่า	106,511.00	114,819.50	67,796.88	57,903.95	10,089.50	9,690.30
	(18.3)	(7.8)	(9.9)	(23.1)	(-6.2)	(-18.5)
เวียดนาม	61,983.90	93,359.50	51,675.00	50,145.74	7,963.50	7,838.91
	(38.6)	(50.6)	(54.1)	(20.3)	(0.8)	(-14.6)

ที่มา : กรมศุลกากร หมายเลขตัวเลขในวงเล็บคือ อัตราการเปลี่ยนแปลงจากเดือนเดียวกันของปีก่อน

สรุปข่าวเศรษฐกิจ การเงิน การลงทุนที่น่าสนใจใน CLV เดือนสิงหาคม 2556

- **เศรษฐกิจกัมพูชา** แรงงานกัมพูชาที่ไปทำงานยังต่างประเทศลดลง เนื่องจากแรงงานบางส่วนกลับเข้าสู่ตลาดแรงงานในภาคอุตสาหกรรมภายในประเทศที่ขยายตัวสูง ขณะที่ PTT Cambodia มีโครงการจะตั้งสถานีบริการน้ำมันแบบครบวงจรเพิ่มขึ้นในกัมพูชา ส่วนปูนซิเมนต์นครหลวง จะลดการลงทุนสร้างโรงงานปูนซิเมนต์มูลค่ากว่า 200 ล้านดอลลาร์สหรัฐ.
- **สำหรับสปป.ลาว** การลงทุนในสปป.ลาวยังเติบโตต่อเนื่อง โดยมีการตั้งเขตเศรษฐกิจเฉพาะแห่งใหม่ที่แขวงบอลิคำไซ รวมทั้งธนาคารพาณิชย์ต่างมีการขยายการลงทุนต่อเนื่อง อย่างไรก็ตามนักลงทุนในสปป.ลาวกำลังเผชิญกับปัญหาการขาดแคลนแรงงานภายในประเทศ
- **ทางด้านเวียดนาม** เศรษฐกิจเวียดนามเติบโตดี IMFคาดว่าจะเติบโตร้อยละ 5.3 ในปีนี้ โดยFDI ในช่วง 8 เดือนแรกของปีขยายตัวร้อยละ 19.5 ส่วนใหญ่เป็นการลงทุนในอุตสาหกรรมการผลิต และในภาคอสังหาริมทรัพย์ ส่วนนักลงทุนไทยยังคงขยายการลงทุนต่อเนื่องทั้ง SCG และกฟผ.

กัมพูชา	
1. แรงงานชาวกัมพูชาที่ไปทำงานในต่างประเทศมีจำนวนลดลง	กระทรวงแรงงานประเทศกัมพูชา รายงานว่าแรงงานกัมพูชาที่ไปทำงานยังต่างประเทศในปีนี้มีจำนวน 12,000 คน ลดลงจากปีก่อนร้อยละ 30 โดยเฉพาะการไปทำงานยังประเทศไทย และเกาหลีใต้ ซึ่งเป็นตลาดสำคัญ เนื่องจากการเพิ่มขึ้นของโรงงานผลิตชิ้นส่วนอิเล็กทรอนิกส์ และอุตสาหกรรมยานยนต์ในประเทศ ทำให้มีความต้องการแรงงานเป็นจำนวนมาก ผลตอบแทนสูงในประเทศปัจจุบันมีแรงงานกัมพูชาที่ไปทำงานยังประเทศไทย เกาหลีใต้ มาเลเซีย และญี่ปุ่นประมาณ 125,000 คน มีการส่งเงินกลับประเทศกว่า 200 ล้านดอลลาร์ สหรัฐ ต่อปี <i>ที่มา : Bimonthly Information Bulletin, Royal Embassy of Cambodia in Japan, August 1-15, 2013</i>
2. PTT Cambodia เพิ่มจำนวนสถานีบริการน้ำมันในกัมพูชา	Thailand's PTT Cambodia คาดว่าจะเพิ่มปริมาณสถานีบริการน้ำมันในกัมพูชาเป็น 2 เท่า เนื่องจากเล็งเห็นศักยภาพและโอกาสทางการตลาดในกัมพูชา โดยตั้งเป้าจำนวนสถานีบริการน้ำมันจาก 15 สถานี เป็น 31 สถานี ภายในปี 2558 โดยสถานีบริการที่จะเปิดขึ้นใหม่ในเดือนตุลาคมนี้จะเป็นสถานีบริการแบบ Platinum ภายในสถานีบริการจะมีร้านกาแฟ และร้านสะดวกซื้อ ทั้งนี้ กระทรวงพาณิชย์กัมพูชา รายงาน การนำเข้าน้ำมันสำเร็จรูปในไตรมาสแรกของปี 2556 จำนวน 400,000 ตัน <i>ที่มา : the Phnom Penh Post, August, 23 2013</i>
3. นักลงทุนไทยระงับการลงทุนในโครงการโรงงานผลิต ปูนซิเมนต์ในจังหวัดกัมปอตไว้ชั่วคราว	Siam City Cement Public Company Limited (SCCC) ตัดสินใจชะลอการลงทุนในโครงการก่อสร้างโรงงานปูนซิเมนต์มูลค่ากว่า 200 ล้านดอลลาร์ สหรัฐ. กำลังการผลิต 1.0-1.5 ล้านตันต่อปี ในจังหวัดกัมปอต เนื่องจากสถานการณ์ทางการเมืองที่ไม่แน่นอน <i>ที่มา : the Phnom Penh Post, August 30, 2013</i>

สรุปสถานการณ์การค้าระหว่างไทยกับกลุ่มประเทศ CLMV เดือนกรกฎาคม 2556

สปป.ลาว	
4. ผู้ประกอบการใน สปป.ลาว เผชิญกับปัญหาการขาดแคลน แรงงาน	<p>นายพูนวัน จันทะวง อธิบดีกระทรวงการพัฒนาทักษะแรงงานและสวัสดิการสังคม กล่าวถึงสถานการณ์แรงงาน ใน สปป.ลาวว่า มีปัญหาการเปลี่ยนงานสูง เนื่องจากแรงงานมีทางเลือกในการทำงานยังบริษัทที่ให้ผลตอบแทนสูง ปัจจุบัน สปป.ลาวมีการกำหนดค่าจ้างขั้นต่ำที่ 626,000 กีบต่อเดือน (ประมาณ 2,555 บาท) แต่นายจ้างต้องจ่ายสูงกว่านี้ ในขณะที่นายอ๋อนสี บุคสีวงสีก ที่ปรึกษาอาวุโสแห่งชาติลาว หอการค้าและอุตสาหกรรม กล่าวว่า ปัจจุบันนักลงทุนทั้งในและต่างประเทศต้องเผชิญกับปัญหาการขาดแคลนแรงงานในสปป. ลาวมาต่อเนื่อง</p> <p>ที่มา : Vientiane Times, วันที่ 27 สิงหาคม 2556</p>
5. การก่อตั้งเขตเศรษฐกิจเฉพาะ แห่งใหม่ใน สปป. ลาว	<p>รัฐบาลสปป.ลาวกำลังพิจารณาการก่อตั้งเขตเศรษฐกิจเฉพาะแห่งใหม่ “เวียงคำ-ท่าสะอาด” ตั้งอยู่ที่สามแยกบ้านเวียงคำ ถนนหมายเลข 8 เชื่อมต่อกับถนนหมายเลข 13 ได้เมืองปากกะดิง แขวงบอลิคำไซ ห่างจากนครหลวงเวียงจันทน์เพียง 90 กิโลเมตร มีพื้นที่ 4,500 เฮกตา ตั้งอยู่ในแนวเส้นทางที่ใช้ขนส่งสินค้าไปเวียดนามและมหาสมุทรแปซิฟิกในภาคตะวันออก และข้ามแม่น้ำโขงไปทางภาคเหนือของประเทศไทย ปัจจุบัน สปป.ลาว มีเขตเศรษฐกิจพิเศษและเขตเศรษฐกิจเฉพาะที่ได้รับอนุมัติ ให้ดำเนินการแล้วจำนวน 10 แห่งทั่วประเทศ</p> <p>ที่มา : Daily Report บลจ. BCEL-KT , วันที่ 6 สิงหาคม 2556</p>
6. ธนาคารร่วมทุนเวียดนามเพื่อการ อุตสาหกรรมและการค้า เพิ่มการ ลงทุนในลาว และธนาคารชาคม เปิดสำนักงานใหญ่แห่งใหม่	<p>ธนาคารร่วมทุนเวียดนามเพื่อการอุตสาหกรรมและการค้า หรือ Vietin Bank ซึ่งเป็นสาขาธนาคารต่างประเทศใน สปป.ลาว ได้ทำการเพิ่มทุนจากเดิมประมาณ 12.5 ล้าน ดอลลาร์สหรัฐ. เป็น 22 ล้านดอลลาร์สหรัฐ. โดยมีการปล่อยสินเชื่อในลาวเป็นจำนวน 170 ล้านดอลลาร์สหรัฐ. ทางด้าน ธนาคารชาคม เป็นธนาคารของเวียดนามแห่งแรกที่มาเปิดบริการในลาว ตั้งแต่เดือนธันวาคม 2551 ได้ทำการเปิดสำนักงานใหญ่ แห่งใหม่ ตั้งอยู่ที่ นครหลวงเวียงจันทน์ ปัจจุบัน มีมูลค่าทรัพย์สินทั้งสิ้น 102 ล้านดอลลาร์สหรัฐ. มีเงินฝากจำนวน 56 ล้านดอลลาร์สหรัฐ. เงินให้สินเชื่อ 73 ล้านดอลลาร์สหรัฐ. มีบริการพิเศษ คือ การโอนเงินด่วนระหว่างลาว-เวียดนาม ภายใน 1 ชั่วโมง เพื่อเน้นให้บริการแก่ธุรกิจและนักลงทุนของประเทศเวียดนามโดยเฉพาะ</p> <p>ที่มา : Daily Report บลจ. BCEL-KT , วันที่ 13 และ 23 สิงหาคม 2556</p>
เวียดนาม	
7. IMF ปรับอัตราการขยายตัวของ เศรษฐกิจเวียดนามปี 2556	<p>เมื่อวันที่ 9 สิงหาคม 2556 กองทุนการเงินระหว่างประเทศ (International Monetary Fund : IMF) ปรับอัตราการขยายตัวของ เศรษฐกิจเวียดนามปี 2556 เป็นร้อยละ 5.3 จากเดิมเมื่อเดือนเมษายนที่ ร้อยละ 5.2 เนื่องจากเศรษฐกิจเวียดนามมีทิศทางดีขึ้น โดยเฉพาะการปล่อยสินเชื่อของธนาคารพาณิชย์มีแนวโน้มขยายตัวดีขึ้น โดย IMF คาดว่ายอดการปล่อยสินเชื่อของธนาคารพาณิชย์ปี 2556 มีแนวโน้มขยายตัว ร้อยละ 12.4 เทียบกับที่ขยายตัวร้อยละ 8.7 ในปี 2555 ซึ่งสูงกว่าเป้าหมายของรัฐบาลที่ร้อยละ 12.0 (Thanh Nien News, 9 ส.ค. 2556)</p> <p>ที่มา : ธนาคารเพื่อการส่งออกและนำเข้าแห่งประเทศไทย 13 ส.ค. 2556</p>

สรุปสถานการณ์การค้าระหว่างไทยกับกลุ่มประเทศ CLMV เดือนกรกฎาคม 2556

<p>8. FDI ของเวียดนามในช่วง 8 เดือนแรกของปี 2556 เพิ่มขึ้นร้อยละ 19.5</p>	<p>เมื่อวันที่ 27 สิงหาคม 2556 สำนักงานสถิติแห่งชาติของเวียดนาม (General Statistics Office :GSO) รายงานมูลค่าการลงทุนโดยตรงจากต่างประเทศ (Foreign Direct Investment : FDI) ในช่วง 8 เดือนแรกของปี 2556 เพิ่มขึ้นร้อยละ 19.5 จากช่วงเดียวกันของปีก่อน มาอยู่ที่ 12.63 พันล้านดอลลาร์ สหรัฐ. นับเป็นระดับที่ใกล้เคียงกับเป้าหมายของทั้งปี 2556 ที่รัฐบาลตั้งไว้ที่ 13.0-14.0 พันล้านดอลลาร์ สหรัฐ. โดยการลงทุนในภาคอุตสาหกรรมการผลิตและแปรรูปยังคงมีมูลค่าสูงที่สุด ด้วยสัดส่วน ร้อยละ 85.7 ของมูลค่า FDI ทั้งหมด รองลงมา คือ ภาคอสังหาริมทรัพย์ (Thanh Nien News, 27 ส.ค. 2556)</p> <p>ที่มา : ธนาคารเพื่อการส่งออกและนำเข้าแห่งประเทศไทย 28 ส.ค.56</p>
<p>9. SCG ลงทุนปิโตรเคมีเวียดนาม</p>	<p>SCG อนุมัติแผนการลงทุนระยะ 5 ปี (2557-2561) มูลค่ากว่า 2.5 แสนล้านบาท และยังมีอนุมัติแผนลงทุนในปิโตรเคมีคอมเพล็กซ์เวียดนาม มูลค่า 4,500 ล้านดอลลาร์ สหรัฐ. หรือประมาณ 1.35 แสนล้านบาท ล่าสุด SCG เซ็นสัญญากับรัฐบาลเวียดนาม เพื่อซื้อที่ดิน 400 เฮกตาร์ที่เมืองลองเซินเพื่อใช้ในโครงการดังกล่าว โครงการนี้เป็นการลงทุนร่วมกัน 3 ฝ่าย คือ กатарปิโตรเลียมอินเตอร์เนชั่นแนล ปิโตรเวียดนาม และวินาเคม โดย SCG ถือหุ้นร้อยละ 40 สำหรับแผนการลงทุนต่อจากนี้ SCG จะทำแผนจัดหาเงินทุน คาดว่าจะแล้วเสร็จในปี 57 หลังจากนั้นจะเดินหน้าก่อสร้างโรงงานได้ทันที</p> <p>ที่มา : นสพ.กรุงเทพธุรกิจ 30 ส.ค. 56</p>
<p>10.บริษัท กฟผ. อินเตอร์เนชั่นแนล จำกัด เตรียมลงทุนก่อสร้างโรงไฟฟ้าพลังความร้อนในเวียดนาม</p>	<p>บริษัท กฟผ. อินเตอร์เนชั่นแนล จำกัด เตรียมลงทุนก่อสร้างโรงไฟฟ้าพลังความร้อน มูลค่า 2,260 ล้านดอลลาร์ สหรัฐ. ในจังหวัด Quang Tri ทางภาคกลางของเวียดนาม ซึ่งจะมีกำลังการผลิตกระแสไฟฟ้า 1,200 เมกะวัตต์ ทั้งนี้ โครงการลงทุนดังกล่าวอยู่ในรูปแบบ Build-Operate-Transfer (BOT) ซึ่งจะถูกโอนเป็นของรัฐบาลเวียดนามในอีก 25 ปีข้างหน้า (Thanh Nien News, 22 ส.ค. 2556)</p> <p>ที่มา : ธนาคารเพื่อการส่งออกและนำเข้าแห่งประเทศไทย 26 ส.ค.56</p>

ส่วนเศรษฐกิจภาค สกอ.

5 ก.ย.56