

ประเด็นสำคัญ

- มูลค่าการค้าไทยกับกลุ่ม CLMV ในเดือนนี้ชะลตัวจากเดือนก่อน ทั้งการส่งออกและการนำเข้า
 - การส่งออกไปยัง CLMV เพิ่มขึ้นร้อยละ 15.0 ชะลตัวจากเดือนก่อน
 - ด้านการนำเข้าจาก CLMV เพิ่มขึ้นร้อยละ 8.5 ชะลตัวจากเดือนก่อน
- สำหรับแนวโน้มการส่งออกของไทยไป CLMV เกือบทุกประเทศยังมีทิศทางขยายตัว ยกเว้นกัมพูชาที่ชะลลง
- ด้านนักท่องเที่ยวจาก CLMV ที่เดินทางเข้ามาไทยในเดือนนี้ 253,249 คน เพิ่มขึ้นร้อยละ 15.4 จากระยะเดียวกันของปีก่อน (คิดเป็นสัดส่วนร้อยละ 13.2 ของจำนวนนักท่องเที่ยวทั้งหมดที่เข้ามาไทย) ขยายตัวจากเดือนก่อน โดยเพิ่มขึ้นทุกประเทศ ทำให้ไทยมีรายได้จากนักท่องเที่ยวกลุ่ม CLMV จำนวน 6,782.1 ล้านบาท

มูลค่าการค้า

การค้าของไทยกับกลุ่มประเทศ CLMV ในเดือนนี้มีมูลค่า 77,594.53 ล้านบาท เพิ่มขึ้นร้อยละ 12.8 จากช่วงเดียวกันของปีก่อน และชะลตัวจากเดือนก่อนที่เพิ่มขึ้นร้อยละ 19.1 ตามการส่งออกที่ชะลลง โดยขยายตัวร้อยละ 15.0 (เดือนก่อนขยายตัวร้อยละ 17.6) ส่วนการนำเข้าก็ชะลลงเช่นเดียวกัน โดยขยายตัวร้อยละ 8.5 (เดือนก่อนขยายตัวร้อยละ 22.4)

การส่งออก

การส่งออกของไทยไปยัง CLMV เดือนนี้ 53,188.90 ล้านบาท เพิ่มขึ้นร้อยละ 15.0 ชะลตัวจากเดือนก่อน เป็นผลจากการส่งออกไปกัมพูชาที่หดตัวต่อเนื่องเป็นเดือนที่ 2 โดยสินค้าที่ส่งออกลดลงคือ น้ำมันเชื้อเพลิง น้ำตาลทราย เครื่องดื่ม และรถยนต์-ส่วนประกอบ รวมทั้งการส่งออกไปยังเวียดนามและ สปป.ลาวที่ชะลลง อย่างไรก็ตาม ยังมีสินค้าสำคัญที่ส่งออกได้เพิ่มขึ้น แยกเป็นรายประเทศ ได้แก่

กัมพูชา ปูนซีเมนต์ พลาสติก และผงชูรส

สปป.ลาว รถบรรทุก-รถเอนกประสงค์ ผงชูรส และไก่สด

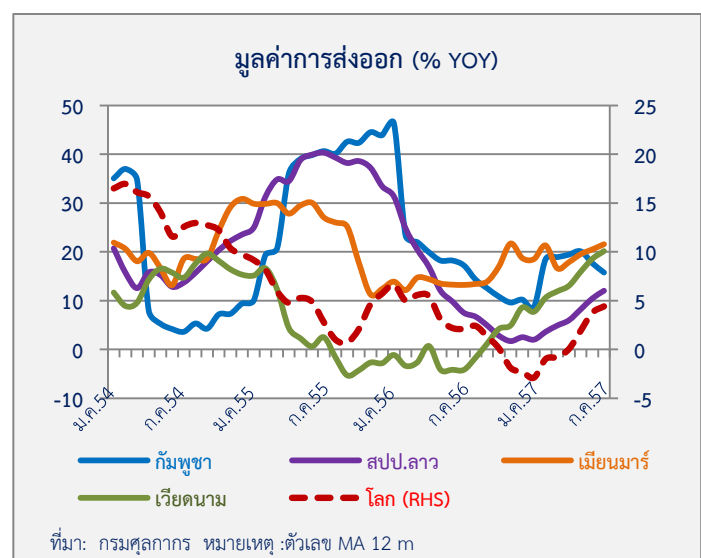
แช่แข็ง

เมียนมาร์ เครื่องจักรที่ใช้ในการขุดเจาะแก๊สธรรมชาติ

ชิ้นส่วนคอมพิวเตอร์ และผ้าฝ้าย

เวียดนาม น้ำมันเชื้อเพลิง เม็ดพลาสติก และผลไม้สด

สำหรับแนวโน้มการส่งออกของไทยไปยัง CLMV (คำนวณด้วยค่าเฉลี่ยเคลื่อนที่ 12 เดือน) พบว่า การส่งออกไปเกือบทุกประเทศยังมีทิศทางขยายตัว สอดคล้องกับแนวโน้มการส่งออกจากไทยไปยังทั่วโลก ยกเว้นการส่งออกไปกัมพูชาที่ชะลลง



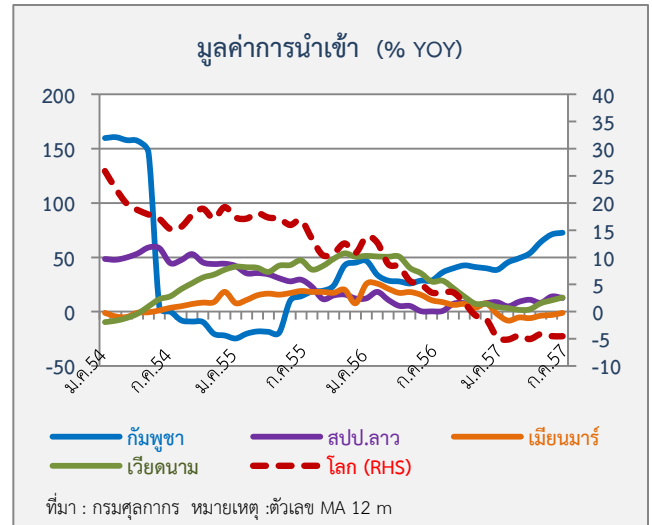
การนำเข้า

เดือนนี้การนำเข้าจาก CLMV มีมูลค่า 24,405.63 ล้านบาท เพิ่มขึ้นร้อยละ 8.5 ชะลอตัวจากเดือนก่อน (เดือนก่อนเพิ่มขึ้นร้อยละ 22.4) โดยเป็นการชะลอตัวเกือบทุกประเทศ ตามการนำเข้าจากเวียดนาม (โทรศัพท์มือถือ มอเตอร์ไฟฟ้า เหล็ก และกาแฟ) สปป.ลาว (ไฟฟ้า ไม่แปรรูป) กัมพูชา (ชิ้นส่วนคอมพิวเตอร์ ชุดสายไฟรถยนต์) ส่วนการนำเข้าจากเมียนมาร์ (ก๊าซธรรมชาติ) ยังไม่เปลี่ยนแปลง

สำหรับแนวโน้มการนำเข้าของไทยจาก CLMV

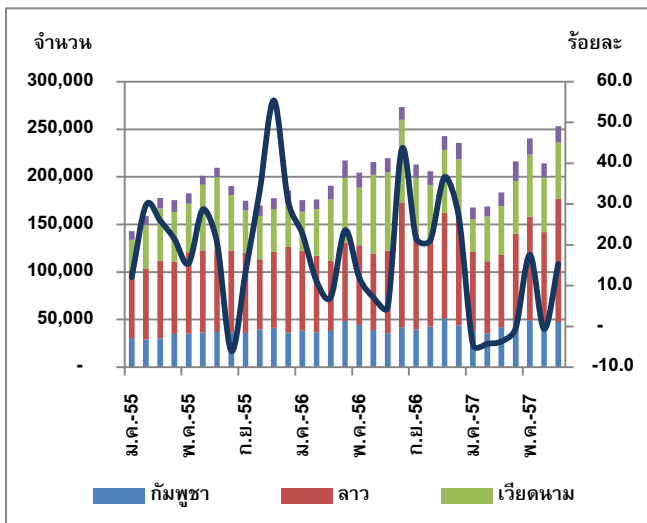
(คำนวณด้วยค่าเฉลี่ยเคลื่อนที่ 12 เดือน) พบว่า การนำเข้าจากกัมพูชามีทิศทางขยายตัว ส่วนการนำเข้าจากประเทศอื่นๆ ยังทรงตัว

ทั้งนี้ ในช่วงครึ่งแรกของปี 2557 ไทยซื้อไฟฟ้าจากลาว 6,174.7 ล้านหน่วย มูลค่า 8,502.4 ล้านบาท ขณะเดียวกันที่ไทยขายไฟฟ้าให้ลาว 772.7 ล้านหน่วย มูลค่า 1,206.6 ล้านบาท หลังจากหักลบทางบัญชีแล้ว (Net Metering) ไทยซื้อไฟฟ้าจากลาวสุทธิ 5,402.1 ล้านหน่วย มูลค่าสุทธิ 7,295.8 ล้านบาท โดยปริมาณและมูลค่าซื้อสุทธิเพิ่มขึ้นจากช่วงเดียวกันของปีก่อนร้อยละ 14.6 และร้อยละ 75.2 ตามลำดับ



สถานการณ์นักท่องเที่ยวจาก CLMV ที่เดินทางเข้ามาไทย

ในเดือนกรกฎาคม 2557 มีนักท่องเที่ยวจาก CLMV ที่เดินทางเข้ามาไทยทั้งสิ้น 253,249 คน เพิ่มขึ้นร้อยละ 15.4 จากระยะเดียวกันของปีก่อน และขยายตัวจากเดือนก่อน ตามการเพิ่มขึ้นของนักท่องเที่ยวจากทุกประเทศ ทำให้ในเดือนนี้ไทยมีรายได้จากนักท่องเที่ยว CLMV จำนวน 6,782.1 ล้านบาท



จำนวนนักท่องเที่ยว CLMV เดินทางเข้าราชอาณาจักรไทย

ประเทศ	2555	2556	2557		
			พ.ค.	มิ.ย.	ก.ค.
กัมพูชา	423,642 (59.3)	501,250 (18.3)	49,255 (10.5)	41,329 (5.5)	47,374 (32.4)
ลาว	975,999 (9.4)	1,119,296 (14.7)	108,790 (30.3)	100,659 (25.3)	129,697 (49.7)
เวียดนาม	618,670 (24.5)	777,073 (25.6)	65,275 (7.8)	57,645 (-30.1)	58,884 (-28.7)
เมียนมาร์	129,385 (16.9)	172,475 (33.3)	17,310 (7.8)	14,692 (8.2)	17,294 (19.2)
รวม CLMV	2,147,696 (21.7)	2,570,094 (19.7)	240,630 (17.6)	214,325 (-0.6)	253,249 (15.4)

ที่มา : กลุ่มสถิติและเศรษฐกิจการท่องเที่ยว กรมการท่องเที่ยว

หมายเหตุ : ตัวเลขในวงเล็บคือ อัตราการเปลี่ยนแปลงจากระยะเดียวกันปีก่อน
ไม่รวมนักท่องเที่ยวถือบัตรผ่านแดน (border pass)

การค้าระหว่างไทยกับ CLMV

หน่วย : ล้านบาท	2555	2556	2557				
			Q1	Q2	พ.ค.	มิ.ย.	ก.ค.
มูลค่าการค้ารวม	14,895,551.50	14,547,277.99	3,637,714.67	3,664,510.59	1,275,886.11	1,229,036.36	1,260,317.63
	(8.8)	(-1.8)	(-0.7)	(3.5)	(5.8)	(3.0)	(1.1)
มูลค่าการค้ากับ CLMV	779,042.79	850,571.79	225,506.97	245,872.88	87,288.00	80,279.74	77,594.53
	(16.0)	(9.2)	(11.2)	(21.4)	(26.7)	(19.1)	(12.8)
ส่งออกรวม	7,082,490.96	6,916,439.39	1,820,141.31	1,814,256.38	621,197.23	640,059.38	608,640.19
	(5.6)	(-2.3)	(7.1)	(11.0)	(9.8)	(13.5)	(4.2)
- ส่งออกไป CLMV	524,380.71	574,275.59	158,648.86	165,581.28	58,556.99	54,098.18	53,188.90
	(13.2)	(9.5)	(16.2)	(20.3)	(20.6)	(17.6)	(15.0)
กัมพูชา	116,780.03	128,643.33	37,268.17	38,424.67	14,634.42	11,007.06	10,148.80
	(43.7)	(10.2)	(24.1)	(15.4)	(24.8)	(-2.8)	(-5.0)
สปป.ลาว	110,802.47	113,542.09	32,922.98	32,806.26	11,467.63	10,928.72	10,677.33
	(32.6)	(2.5)	(10.3)	(20.0)	(16.3)	(25.3)	(21.5)
เมียนมาร์	96,523.51	114,525.43	35,125.28	33,679.04	12,538.07	10,283.16	10,758.15
	(13.4)	(18.7)	(16.8)	(27.5)	(31.2)	(23.1)	(27.4)
เวียดนาม	200,274.70	217,564.75	53,332.44	60,671.31	19,916.87	21,879.24	21,604.62
	(-5.8)	(8.6)	(14.5)	(20.0)	(14.3)	(24.2)	(17.4)
นำเข้าโดยรวม	7,813,060.54	7,630,838.60	1,817,573.36	1,850,254.20	654,688.88	588,976.98	651,677.44
	(12.0)	(-1.4)	(-7.4)	(-2.8)	(2.3)	(-6.3)	(-1.6)
- นำเข้าจาก CLMV	254,661.50	276,296.20	66,858.11	80,291.60	28,731.01	26,181.56	24,405.63
	(22.2)	(8.5)	(0.8)	(23.5)	(41.2)	(22.4)	(8.5)
กัมพูชา	7,800.23	10,920.05	4,375.49	4,009.25	1,466.06	1,467.74	1,398.91
	(45.2)	(40.0)	(42.3)	(126.7)	(143.0)	(145.8)	(66.1)
สปป.ลาว	38,682.24	41,693.37	9,440.61	10,547.72	3,553.57	3,729.94	4,139.89
	(12.2)	(7.8)	(11.3)	(6.3)	(-10.1)	(36.0)	(0.6)
เมียนมาร์	114,819.50	123,690.93	25,918.08	30,326.68	9,799.00	10,274.81	9,902.27
	(7.8)	(7.7)	(-12.4)	(7.1)	(38.3)	(1.8)	(2.2)
เวียดนาม	93,359.50	99,991.84	27,123.94	35,407.94	13,912.38	10,709.08	8,964.56
	(50.6)	(7.1)	(7.8)	(41.7)	(59.6)	(34.5)	(14.4)

ที่มา : กรมศุลกากร

หมายเหตุ : ตัวเลขในวงเล็บคือ อัตราการเปลี่ยนแปลงจากเดือนเดียวกันของปีก่อน

สรุปข่าวเศรษฐกิจ การเงิน การลงทุนที่น่าสนใจใน CLV เดือนกรกฎาคม-สิงหาคม 2557

- **เศรษฐกิจกัมพูชา** การสำมะโนภาคเกษตรครั้งแรกของกัมพูชา พบว่า มีประชากรในภาคเกษตร 8.5 ล้านคน (คิดเป็นร้อยละ 57.0 ของประชาชนทั่วประเทศ) ส่วนนักท่องเที่ยวที่มาเที่ยวกัมพูชาในช่วงครึ่งแรกของปี 2557 ชะลอตัว จากปัญหาการเมืองในประเทศ สำหรับทางด้านเงินฝากและสินเชื่อ ขยายตัวร้อยละ 15.2 และร้อยละ 9.3 ตามลำดับ ด้านเขื่อนผลิตไฟฟ้าพลังน้ำแห่งที่ 6 ได้เปิดดำเนินการแล้วเมื่อเดือนที่ผ่านมา
- **สำหรับสปป.ลาว** การก่อสร้างโรงไฟฟ้าหงสา ซึ่งเป็นโรงไฟฟ้าที่ใหญ่ที่สุดใน สปป.ลาว การก่อสร้างได้คืบหน้าไป แล้วกว่าร้อยละ 90.0 ส่วนการใช้น้ำมันเชื้อเพลิงปี 2557 คาดว่าจะมีมูลค่าการนำเข้าน้ำมัน 935 ล้านดอลลาร์ สรอ. เพิ่มขึ้นร้อยละ 10.0 จากปีก่อน สำหรับการโอนเงินระหว่างประเทศผ่านไปรษณีย์ไทยไป สปป.ลาว ปัจจุบันมี ยอดใช้บริการ 4 แสนบาทต่อเดือน
- **ในส่วนเวียดนาม** การลงทุนจากต่างประเทศยังเข้าไปลงทุนในเวียดนามอย่างต่อเนื่อง ได้แก่ บจม.เบอร์ลีเยกเกอร์ ซึ่งซื้อกิจการศูนย์การค้าขนาดใหญ่ของเวียดนามมูลค่า 2.8 หมื่นล้านบาท รวมทั้ง บ.อมตะ ได้เปิดนิคมฯ แห่งที่ 2 ในเวียดนาม ด้วยมูลค่าการลงทุน 530 ล้านดอลลาร์ สรอ. นอกจากนี้ บริษัท ไมโครซอฟท์ ได้เตรียมย้ายฐานผลิต โนเกียจากประเทศอื่นมายังเวียดนาม รวมทั้งบริษัทอินเทล ก็ย้ายฐานการผลิตซีพียู มาที่เวียดนามเช่นกัน สำหรับการแก้ปัญหาความขัดแย้งระหว่างจีนและเวียดนามนั้น ได้มีการส่งทูตพิเศษเยือนจีนเพื่อฟื้นฟูความสัมพันธ์หลัง เหตุการณ์ประท้วงเงินในเวียดนามเมื่อเดือน พ.ค.57 ที่ผ่านมา

กัมพูชา	
1. มีการสำมะโนภาคเกษตรครั้งแรกของกัมพูชา พบว่า มีผู้ทำภาคเกษตร 8.5 ล้านคน	การสำมะโนการเกษตรครั้งแรกของกัมพูชาได้จัดทำขึ้นระหว่างเดือนเมษายน-มิถุนายน 2556 พบว่า มีผู้ถือครองทำการเกษตร 8.5 ล้านคน จากครัวเรือนภาคเกษตร 1.9 ล้านครัวเรือน คิดเป็นร้อยละ 56.8 ของจำนวนประชากรทั่วประเทศ (14.96 ล้านคน) และมีเนื้อที่ถือครองทำการเกษตร 3.1 ล้านเฮกตาร์ (19.4 ล้านไร่) ผู้ทำการเกษตรส่วนใหญ่ปลูกข้าว และรัฐพืช เป็นหลัก ทั้งนี้ ในปี 2556 ภาคการเกษตรของกัมพูชา มีมูลค่าคิดเป็นร้อยละ 31.6 ของ GDP <i>(ที่มา : Xinhua, August 20, 2014)</i>
2. จำนวนนักท่องเที่ยวที่เข้ามาในกัมพูชาชะลอตัว	Ministry of Tourism's statistics department รายงานจำนวนนักท่องเที่ยวที่เดินทางเข้ามาในกัมพูชาในช่วง 6 เดือนแรกของปี 2557 มี 2.2 ล้านคน เพิ่มขึ้นร้อยละ 5.0 ชะลอตัว จากที่เคยขยายตัวร้อยละ 13.0-26.0 ในช่วงปี 2553-2556 เนื่องจากการลดลงของจำนวนนักท่องเที่ยวที่เดินทางเข้ามาในกัมพูชาผ่านทางด่านพรมแดนกัมพูชา-ไทยเป็นสำคัญ ทั้งนี้ ในช่วง 6 เดือนแรกของปีนี้มีนักท่องเที่ยวชาวไทยเข้ามาในกัมพูชา 106,000 คน ลดลงกว่าร้อยละ 4.0 จากระยะเดียวกันของปีก่อน จากผลกระทบของสถานการณ์ทางการเมือง โดยทางการกัมพูชายังเชื่อมั่นว่าจำนวนนักท่องเที่ยวในปีนี้จะเพิ่มขึ้นเฉลี่ยที่ร้อยละ 8.0 <i>(ที่มา : Phnom Penh Post, August 20, 2014)</i>
3. เขื่อนไฟฟ้าพลังน้ำแห่งที่ 6 ของจีนที่สร้างในกัมพูชา เปิดดำเนินการแล้ว	เขื่อน Stung Tatay เขื่อนไฟฟ้าพลังน้ำแห่งที่ 6 ของจีนที่สร้างในกัมพูชาที่จังหวัดเกาะกง เริ่มดำเนินการผลิตกระแสไฟฟ้าแล้ว เมื่อ 13 สิงหาคม 2557 ด้วยมูลค่าของโครงการราว 540 ล้านดอลลาร์ สรอ. ลงทุนโดย China National Heavy Machinery Corporation (CHMC)

	<p>ภายใต้สัญญาการดำเนินงาน 42 ปี โรงไฟฟ้าพลังน้ำประกอบด้วย เครื่องกำเนิดไฟฟ้า 3 เครื่อง แต่ละเครื่องสามารถผลิตกระแสไฟฟ้าได้ 82 เมกะวัตต์ ปัจจุบัน 1 ใน 3 ของเครื่องกำเนิดไฟฟ้าได้เริ่มดำเนินการผลิต ขณะที่อีก 2 เครื่องกำลังอยู่ระหว่างการก่อสร้าง ทั้งนี้ กระแสไฟฟ้าที่ผลิตได้จะขายให้การไฟฟ้ากัมพูชา</p> <p>จีนนับเป็นผู้ลงทุนรายใหญ่ที่สุดของกัมพูชาในการสร้างเขื่อนไฟฟ้าพลังน้ำ โดยมีเงินลงทุน 1.6 พันล้านดอลลาร์ สหรัฐ. เพื่อสร้างเขื่อนไฟฟ้าพลังน้ำ 6 แห่ง กำลังการผลิตรวม 928 เมกะวัตต์ และทั้ง 6 แห่งได้เริ่มดำเนินการผลิตแล้ว</p> <p>(ที่มา : Xinhua, August 14, 2014)</p>
<p>4. สินเชื่อสถาบันการเงินขยายตัวร้อยละ 9.3</p>	<p>ธนาคารชาติแห่งกัมพูชารายงานการดำเนินงานของธนาคารพาณิชย์จำนวน 35 แห่งในกัมพูชา โดยช่วงครึ่งแรกของปี 2557 สินเชื่อธนาคารพาณิชย์มี 8.1 พันล้านดอลลาร์ สหรัฐ. ขยายตัวร้อยละ 9.3 จากสิ้นปี 2556 ขณะที่เงินฝากมี 8.9 พันล้านดอลลาร์ สหรัฐ. ขยายตัวร้อยละ 15.2 โดยมีสินเชื่อที่ไม่ก่อให้เกิดรายได้ คิดเป็นร้อยละ 2.6 และมีตู้ ATM 830 เครื่องทั่วประเทศ</p> <p>(ที่มา : Xinhua, August 3, 2014)</p>
<p>สปป.ลาว</p>	
<p>5. โครงการก่อสร้างโรงไฟฟ้าหงสา โรงไฟฟ้าใหญ่ที่สุดใน สปป.ลาว ก่อสร้างไปแล้วกว่าร้อยละ 90.0</p>	<p>โรงไฟฟ้าหงสา ซึ่งตั้งอยู่ที่เมืองหงสา แขวงไซยะบูลี มีกำลังการผลิต 1,878 เมกะวัตต์ นับเป็นโรงไฟฟ้าใหญ่ที่สุดใน สปป.ลาว ใช้พลังงานความร้อนจากถ่านหิน ขณะนี้การก่อสร้างคืบหน้าไปกว่าร้อยละ 90.0 แล้ว และมีกำหนดจะเดินเครื่องปั่นไฟกลางปี 2558 (โครงการนี้มีผู้ถือหุ้นรายใหญ่คือ บริษัทบ้านปู กับบริษัทผลิตไฟฟ้าราชบุรี ของไทย ถือหุ้นร้อยละ 40.0 ที่เหลือถือหุ้นโดยรัฐวิสาหกิจในสังกัดกระทรวงการเงินของ สปป.ลาว) โครงการมีสัญญาสัมปทาน 25 ปี ซึ่งจะเริ่มนับตั้งแต่ปี 2559 เป็นต้นไป</p> <p>(ที่มา : ASTV ผู้จัดการออนไลน์, 25 สิงหาคม 2557)</p>
<p>6. การใช้น้ำมันเชื้อเพลิงใน สปป.ลาวปี 2557 คาดว่าจะเพิ่มขึ้นร้อยละ 10.0 ด้วยมูลค่าการนำเข้า 935 ล้านดอลลาร์ สหรัฐ.</p>	<p>ลาวปิโตรเลียมและสมาชิกกลุ่มก๊าซ ได้คาดการณ์ปริมาณการใช้น้ำมันเชื้อเพลิงของ สปป.ลาว ในปี 2557 ว่าจะสูงถึง 1.1 พันล้านลิตร คิดเป็นเงินประมาณ 935 ล้านดอลลาร์ สหรัฐ. (คำนวณจากราคาลาดของน้ำมันที่ 0.80 ดอลลาร์ สหรัฐ.ต่อลิตร) หรือเพิ่มขึ้นร้อยละ 10.0 เมื่อเทียบกับปีก่อน ตามการเพิ่มขึ้นของการลงทุนในโครงการก่อสร้างต่าง ๆ เช่น โรงไฟฟ้า โครงสร้างพื้นฐาน รวมถึงการที่ประชาชนซื้อรถยนต์ส่วนตัวเพิ่มมากขึ้นเพราะสามารถซื้อเป็นเงินผ่อนได้ โดยปัจจุบันกระทรวงโยธาธิการและขนส่งของ สปป.ลาว ได้ประมาณการจำนวนรถยนต์ รถบรรทุก และรถจักรยานยนต์ในประเทศว่ามีมากกว่า 1 ล้านคัน ขณะที่ประชากรทั้งประเทศมีเพียง 6.5 ล้านคน</p> <p>(ที่มา : www.globalpost.com, Xinhua News Agency, 8 สิงหาคม 2557)</p>
<p>7. บริษัทไปรษณีย์ไทย จำกัด เผยยอดการใช้บริการธนาณัติออนไลน์ระหว่างประเทศ เพื่อส่งเงินไปที่ สปป.ลาว ราว 4 แสนบาทต่อเดือน และเตรียมขยายบริการไปกัมพูชาและพม่าในเร็ว ๆ นี้</p>	<p>บริษัทไปรษณีย์ไทย จำกัด (ปณท.) ได้กล่าวถึงการขยายบริการธนาณัติออนไลน์ระหว่างประเทศ เพื่ออำนวยความสะดวกให้แรงงานต่างชาติที่เข้ามาทำงานในไทยว่า ปัจจุบันได้เปิดบริการกับ สปป. ลาวแล้ว มียอดส่งเงินผ่านเคาน์เตอร์ไปรษณีย์ราว 4 แสนบาทต่อเดือน เนื่องจากมีค่าธรรมเนียมเพียง 200 บาท ซึ่งถูกกว่าช่องทางอื่น และ ปณท. กำลังจะขยายบริการไปยังกัมพูชาและพม่าในเร็วนี้ด้วย</p> <p>(ที่มา : ประชาชาติธุรกิจ, 21-24 สิงหาคม 2557)</p>

เวียดนาม	
<p>8. บจม. เบอร์ลี่กเกอร์ ซ็อกกิจการ ศูนย์ค้าปลีกค้าส่งขนาดใหญ่ของเวียดนามมูลค่า 2.8 หมื่นล้านบาท</p>	<p>นายอัศวิน เตชเจริญวิกุล ประธานเจ้าหน้าที่บริหารและกรรมการผู้จัดการใหญ่ บริษัท เบอร์ลี่กเกอร์ จำกัด (มหาชน) หรือ BJC เปิดเผยว่าคณะกรรมการบริษัทฯ อนุมัติให้ซื้อหุ้นทั้งหมดของบริษัทเมโทร แคชแอนด์แคร์รี่ เวียดนามลิมิเต็ด ซึ่งเป็นเจ้าของห้างเมโทร ศูนย์ค้าปลีกค้าส่งขนาดใหญ่ในรูปแบบ cash and carry มีสาขา 19 แห่งใน 14 เมืองของเวียดนาม โดยมีมูลค่ากิจการ 655 ล้านยูโร หรือ 2.837 หมื่นล้านบาท การลงทุนครั้งนี้เป็นการเตรียมการขยายธุรกิจไปสู่เวทีการค้าระดับภูมิภาคโดยใช้เวียดนามเป็นฐานในการเข้าสู่ตลาดลาวและกัมพูชาต่อไป</p> <p>(ที่มา นสพ.ฐานเศรษฐกิจ, 14-16 สิงหาคม 2557)</p>
<p>9. “อมตะ” เปิดนิคมฯ ล้มถันแห่งที่ 2 ในเวียดนาม ด้วยมูลค่าการลงทุน 530 ล้านดอลลาร์ สรอ. เพื่อพัฒนาเมืองอุตสาหกรรมไฮเทค</p>	<p>นายวิกรม กรมดิษฐ์ ประธานกรรมการ บริษัท อมตะ วิเอ็น จำกัด (มหาชน) เปิดเผยว่าเมื่อ 21 ส.ค.57 ว่าบริษัท อมตะ วิเอ็น จำกัด (มหาชน) ได้ลงนามข้อตกลงความร่วมมือกับคณะกรรมการประชาชน จดตองโน ประเทศเวียดนาม เพื่อพัฒนาเมืองอุตสาหกรรมอมตะซีดีล้มถัน (Long Thanh) ในจังหวัดดองโน พื้นที่ 8,031 ไร่ หรือ 1,285 เฮกตาร์ ใช้เงินลงทุน 530 ล้านดอลลาร์ สรอ. โดยจะแบ่งการพัฒนาเป็น 3 โซนหลัก คือ โซนที่ 1 สวนอุตสาหกรรมไฮ-เทค เน้นอุตสาหกรรมการผลิตที่มีเทคโนโลยีขั้นสูง โซนที่ 2 เซอร์วิส ทาวน์ชิป เน้นก่อสร้างระบบสาธารณูปโภคครบวงจร ส่วนโซนที่ 3 เมกะทาวน์ชิป เน้นให้บริการด้านสันตนาการ/ความบันเทิง</p> <p>(ที่มา นสพ.นสพ.โลกวันนี้, 25 สิงหาคม 2557)</p>
<p>10. บริษัท ไมโครซอฟท์ เตรียมย้ายฐานผลิตโนเกียมายังเวียดนาม</p>	<p>บริษัทไมโครซอฟท์ มีแผนจะลดการผลิตโทรศัพท์มือถือโนเกียในประเทศฮังการี จีน และเม็กซิโก เพื่อย้ายการผลิตโทรศัพท์ของบริษัทมายังโรงงานในเวียดนามแทน (ตั้งอยู่ จ.บั๊กนิง ภาคเหนือของประเทศ) โดยโรงงานในเวียดนามจะพัฒนาทั้งขนาดและเทคโนโลยีการผลิต เพื่อผลิตผลิตภัณฑ์ที่มีความซับซ้อนมากขึ้น สายการผลิตจะเพิ่มขึ้นจาก 6 สายเป็น 39 สายในสิ้นปีนี้ คาดว่าจะสามารถผลิตผลิตภัณฑ์เพิ่มขึ้นถึง 3 เท่า ด้วยยอดส่งออกปีละ 76.4 ล้านชิ้น (1,860 ล้านดอลลาร์ สรอ.)</p> <p>(ที่มา ผู้จัดการออนไลน์, 22 สิงหาคม 2557)</p>
<p>11. บริษัท อินเทล เปิดตัว CPU รุ่น Haswell ซึ่งผลิตที่เวียดนาม คาดว่าปี 2558 จะสามารถส่งออกไปจำหน่ายทั่วโลก กว่าร้อยละ 80.0 ผลิตจากเวียดนาม</p>	<p>บริษัทอินเทล คอร์ปอเรชั่น เปิดตัว CPU รุ่น Haswell ที่ผลิตขึ้นจากโรงงานของบริษัทในนครโฮจิมินห์ เมื่อ 29 ก.ค.57 พร้อมมีแผนที่จะย้ายการผลิตชิปของบริษัทส่วนใหญ่มาที่เวียดนาม ซึ่งแอสเวลล์ เป็นชื่อรหัสการพัฒนาชิปประมวลผลของอินเทลรุ่นที่ 4 ที่จะพบได้ในเครื่องแล็ปท็อป คอมพิวเตอร์ตั้งโต๊ะ และโทรศัพท์มือถือเกือบทุกเครื่อง โรงงานสามารถทราขายได้จากการส่งออกมากกว่า 1,800 ล้านดอลลาร์ในปีที่ผ่านมา นอกจากนี้ ภายในปี 2558 อินเทลมีแผนที่จะผลิตชิปยุโรป้อนตลาดโลก กว่าร้อยละ 80 มาจากโรงงานในเวียดนาม</p> <p>(ที่มา ผู้จัดการออนไลน์, 30 กรกฎาคม 2557)</p>
<p>12. เวียดนามส่งทูตพิเศษเยือนจีนฟื้นฟูความสัมพันธ์หลังเหตุการณ์ประท้วงเงินในเวียดนามเมื่อเดือนพ.ค.2557</p>	<p>เวียดนามได้ส่ง พล.อ. เล ห่ง แอง สมาชิกคณะกรรมการการเมืองของพรรคคอมมิวนิสต์เวียดนาม เป็นทูตพิเศษของเวียดนาม ไปเยือนจีนระหว่าง 26-27 ส.ค.57 ตามคำเชิญของคณะกรรมการกลางพรรคคอมมิวนิสต์จีน โดยมีวัตถุประสงค์เพื่อที่จะส่งเสริมการพัฒนาระยะยาวและความสัมพันธ์ทวิภาคีระหว่างสองพรรคและสองประเทศ เพื่อประโยชน์ของคนที่สองชาติ ในการเยือนครั้งนี้ได้มีการหารือกับประธานาธิบดีจีน นายสีจิ้นผิง เกี่ยวกับมาตรการในการคลี่คลายสถานการณ์ และป้องกันไม่ให้เกิดสถานการณ์ความตึงเครียดระหว่างสองประเทศเกิดขึ้นอีก</p> <p>(ที่มา ผู้จัดการออนไลน์ 26, 28 สิงหาคม 2557)</p>