

## ประเด็นสำคัญ

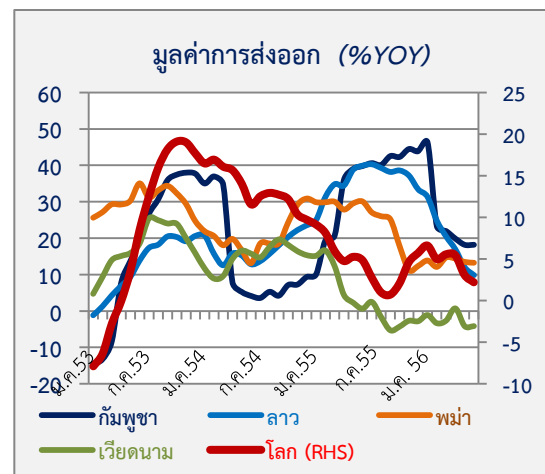
- มูลค่าการค้าของไทยกับ CLMV ในเดือนนี้ขยายตัวดีขึ้นเล็กน้อยจากเดือนก่อน ท่ามกลางทิศทางการค้าของไทยกับโลกที่ยังลดลงร้อยละ 4.8 โดย
  - การส่งออกไปยัง CLMV เพิ่มขึ้นร้อยละ 4.2 จากที่หดตัวร้อยละ 1.7 ในเดือนก่อน ตามการส่งออกไปกัมพูชาและพม่าที่เพิ่มขึ้น ขณะที่การส่งออกไปเวียดนาม และสปป.ลาวลดลง
  - สินค้าส่งออกสำคัญ นอกเหนือจากน้ำมันสำเร็จรูป และสินค้าอุปโภคบริโภค ได้แก่ เคมีภัณฑ์ วัสดุก่อสร้าง รถยนต์ เครื่องจักร และผลิตภัณฑ์ยาง ส่วนการนำเข้าจาก CLMV ลดลงร้อยละ 6.8
- ทั้งนี้ ในช่วงครึ่งแรกของปี 2556 มูลค่าการค้าของไทยกับ CLMV ขยายตัวร้อยละ 7.5 ชะลอตัวจากช่วงครึ่งหลังของปีก่อนที่ขยายตัวร้อยละ 14.0 ตามเศรษฐกิจโลกและเศรษฐกิจจีนที่ชะลอตัว โดย
  - การส่งออกไปยัง CLMV ขยายตัวร้อยละ 3.4 ชะลอตัวจากช่วงครึ่งหลังของปี 2555 ที่ขยายตัวร้อยละ 9.8 ตามการส่งออกไปกัมพูชาที่ชะลอตัวขณะที่การส่งออกไปเวียดนาม และสปป.ลาวหดตัวเล็กน้อย มีเพียงการส่งออกไปยังพม่าที่ยังเพิ่มขึ้นจากการส่งออกเครื่องจักร และวัสดุก่อสร้าง (เหล็กปูนซิเมนต์) เพื่อใช้ในโครงการก่อสร้างโครงสร้างพื้นฐานและโครงการลงทุนจากต่างประเทศที่ยังขยายตัวดี
  - ด้านการนำเข้าจาก CLMV ขยายตัวร้อยละ 17.2 ชะลอตัวจากครึ่งหลังของปีก่อนที่ขยายตัวร้อยละ 22.7 ตามการนำเข้าจากกัมพูชา และเวียดนามที่ชะลอตัว รวมทั้งการนำเข้าจากลาวที่ลดลง อย่างไรก็ตาม การนำเข้าจากพม่ากลับยังขยายตัวจากการนำเข้าก๊าซธรรมชาติ เป็นสำคัญ
- สำหรับแนวโน้มการส่งออกของไทยไปพม่ายังมีทิศทางที่ดี ด้านกัมพูชาและสปป.ลาวชะลอตัว ส่วนการส่งออกไปเวียดนามหดตัวเล็กน้อย

## มูลค่าการค้า

การค้าของไทยกับ CLMV ในเดือนนี้มีมูลค่า 67,403.2 ล้านบาท ขยายตัวเล็กน้อยที่ร้อยละ 0.4 จากเดือนก่อนที่หดตัวร้อยละ 1.2 เนื่องจากภาวะเศรษฐกิจในภูมิภาคที่ยังคงชะลอตัว

## การส่งออก

มูลค่าการส่งออกของไทย ไปยัง CLMV เดือนนี้ขยายตัวร้อยละ 4.2 (จากที่หดตัวร้อยละ 1.7 ในเดือนก่อน) ตามการส่งออกไปกัมพูชาและพม่าที่เพิ่มขึ้น ร้อยละ 24.1 และ ร้อยละ 10.4 ตามลำดับ ขณะที่การส่งออกไปเวียดนาม และสปป.ลาวลดลง ร้อยละ 4.6 และร้อยละ 3.0 ตามลำดับ สำหรับสินค้าสำคัญที่ส่งออกไป CLMV นอกจากน้ำมันสำเร็จรูป และสินค้าอุปโภคบริโภค แล้ว ยังได้แก่ เคมีภัณฑ์ อัญมณีและเครื่องประดับ (กัมพูชา) ผลิตภัณฑ์เหล็ก เครื่องจักร (สปป.ลาว) วัสดุก่อสร้าง ผ้าฝ้าย (พม่า) และรถยนต์ ผลิตภัณฑ์ยาง (เวียดนาม)



ที่มา : กรมศุลกากร หมายถึง: ตัวเลข MA 12 m

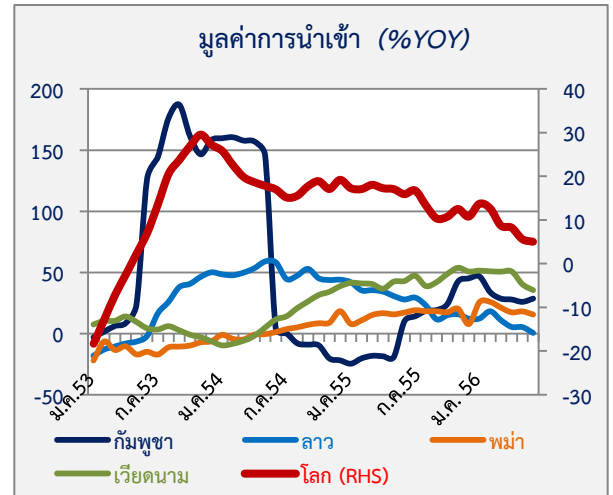
# สรุปสถานการณ์การค้าระหว่างไทยกับ CLMV เดือนมิถุนายน และช่วงครึ่งแรกของปี 2556

สำหรับแนวโน้มการส่งออกของไทยไปยัง CLMV (คำนวณด้วยค่าเฉลี่ยเคลื่อนที่ 12 เดือน) พบว่า การส่งออกไปพม่ายังมีทิศทางที่ดี ด้านกัมพูชา และสปป.ลาวมีทิศทางชะลตัว ขณะที่การส่งออกไปเวียดนามหดตัวเล็กน้อย

## การนำเข้า

เดือนนี้การนำเข้าจาก CLMV ลดลงต่อเนื่อง โดยหดตัวร้อยละ 6.8 (ขณะที่เดือนก่อนหดตัวร้อยละ 0.2) ตามการนำเข้าไฟฟ้า จาก สปป.ลาวและก๊าซธรรมชาติจากพม่าที่ลดลงเป็นสำคัญ

สำหรับแนวโน้มการนำเข้าของไทยจาก CLMV (คำนวณด้วยค่าเฉลี่ยเคลื่อนที่ 12 เดือน) พบว่า การนำเข้าจากเวียดนาม สปป.ลาว และพม่ามีทิศทางชะลตัว



ที่มา : กรมศุลกากร หมายเลข: ตัวเลข MA 12 m

## การค้าของไทยกับ CLMV ในช่วงครึ่งแรกของปี 2556

มูลค่าการค้าของไทยกับ CLMV ในช่วงครึ่งแรกของปี 2556 ขยายตัวร้อยละ 7.5 จากช่วงเดียวกันของปีก่อน ชะลตัวจากช่วงครึ่งหลังของปี 2555 ที่ขยายตัวร้อยละ 14.0 ตามเศรษฐกิจโลกและเศรษฐกิจจีนที่ชะลตัวโดย

- การส่งออกไปยัง CLMV ขยายตัวร้อยละ 3.4 ชะลตัวจากช่วงครึ่งหลังของปี 2555 ที่ขยายตัวร้อยละ 9.8 ตามการส่งออกไปกัมพูชาที่ชะลตัว ขณะที่การส่งออกไปเวียดนาม และสปป.ลาวหดตัวเล็กน้อย มีเพียงการส่งออกไปยังพม่าที่ยังเพิ่มขึ้นจากการส่งออกเครื่องจักร และวัสดุก่อสร้าง (เหล็ก ปูนซีเมนต์) เพื่อใช้ในโครงการก่อสร้างโครงสร้างพื้นฐานและเพื่อใช้ในโครงการลงทุนจากต่างประเทศที่ยังขยายตัวต่อเนื่อง
- ด้านการนำเข้าจาก CLMV ขยายตัวร้อยละ 17.2 ชะลตัวจากครึ่งหลังของปีก่อนที่ขยายตัวร้อยละ 22.7 ตามการนำเข้าจากกัมพูชา และเวียดนามที่ชะลตัว รวมทั้งการนำเข้าจากลาวที่ลดลง อย่างไรก็ตาม การนำเข้าจากพม่ากลับยังขยายตัวจากการนำเข้าก๊าซธรรมชาติ เป็นสำคัญ

# สรุปสถานการณ์การค้าระหว่างไทยกับ CLMV เดือนมิถุนายน และช่วงครึ่งแรกของปี 2556

## การค้าระหว่างไทยกับ CLMV ปี 2554 - 2556

หน่วย : ล้านบาท	2554	2555	2555	2556		
			ครึ่งหลัง	ครึ่งแรก	พ.ค.	มิ.ย.
มูลค่าการค้ารวม	13,690,707.42	14,895,551.50	7,567,357.19	7,186,928.06	1,205,723.50	1,192,757.00
	(14.4)	(8.8)	(9.3)	(-1.9)	(-10.2)	(-4.8)
มูลค่าการค้ากับ CLMV	671,713.30	779,042.79	401,907.90	405,432.52	68,913.90	67,403.20
	(20.5)	(16.0)	(14.0)	(7.5)	(-1.2)	(0.4)
ส่งออกรวม	6,707,988.30	7,082,490.96	3,617,506.25	3,336,007.69	565,808.40	564,168.20
	(9.7)	(5.6)	(8.3)	(-3.7)	(-11.7)	(-8.5)
- ส่งออกไป CLMV	463,356.80	524,380.71	259,254.74	274,137.98	48,559.60	46,011.20
	(18.2)	(13.2)	(9.8)	(3.4)	(-1.7)	(4.2)
กัมพูชา	81,238.91	116,780.03	56,514.71	63,326.99	11,722.30	11,319.90
	(9.4)	(43.7)	(37.4)	(5.1)	(17.4)	(24.1)
ลาว	83,534.30	110,802.47	53,316.46	57,203.35	9,859.40	8,722.80
	(23.6)	(32.6)	(23.6)	(-0.5)	(-7.5)	(-3.0)
พม่า	85,880.00	96,523.51	48,808.99	56,474.70	9,553.90	8,352.20
	(30.9)	(13.4)	(7.9)	(18.4)	(12.4)	(10.4)
เวียดนาม	212,703.70	200,274.70	100,614.58	97,132.94	17,424.00	17,616.10
	(15.3)	(-5.8)	(-5.7)	(-2.5)	(-13.9)	(-4.6)
นำเข้าโดยรวม	6,982,719.10	7,813,060.54	3,949,850.94	3,850,920.37	639,915.10	628,588.80
	(19.2)	(12.0)	(10.2)	(-0.3)	(-8.8)	(-1.3)
- นำเข้าจาก CLMV	208,356.48	254,661.50	142,653.16	131,294.54	20,354.30	21,392.00
	(25.9)	(22.2)	(22.7)	(17.2)	(-0.2)	(-6.8)
กัมพูชา	5,372.83	7,800.23	3,611.84	4,843.06	603.6	597.2
	(-21.8)	(45.2)	(51.6)	(15.6)	(1.4)	(40.6)
ลาว	34,488.80	38,682.24	19,569.44	18,401.79	3,951.70	2,741.80
	(44.1)	(12.2)	(4.8)	(-3.7)	(19.2)	(-29.1)
พม่า	106,511.00	114,819.50	67,796.88	57,903.95	7,084.10	10,089.50
	(18.3)	(7.8)	(9.9)	(23.1)	(-2.3)	(-6.2)
เวียดนาม	61,983.90	93,359.50	51,675.00	50,145.74	8,714.90	7,963.50
	(38.6)	(50.6)	(54.1)	(20.3)	(-5.6)	(0.8)

ที่มา : กรมศุลกากร หมายเหตุ : ตัวเลขในวงเล็บคือ อัตราการเปลี่ยนแปลงจากเดือนเดียวกันของปีก่อน

## สรุปข่าวเศรษฐกิจ การเงิน การลงทุนที่น่าสนใจใน CLV เดือนมิถุนายน - กรกฎาคม 2556

- เศรษฐกิจกัมพูชา ภาครัฐบาลคาดว่าจะเติบโตในอัตราร้อยละ 7.6 ในปี 2556 จากการขยายตัวของภาคการส่งออกโดยเฉพาะการส่งออกเสื้อผ้าสำเร็จรูปในช่วง 6 เดือนแรกปี 2556 ที่เพิ่มขึ้นถึงร้อยละ 30
- สำหรับสปป.ลาว ยังมีการลงทุนจากต่างประเทศต่อเนื่อง ทั้งในด้านพลังงาน ด้านเหมืองแร่ และด้านการก่อสร้าง โดยในช่วงเดือนตุลาคม 2555 – มีนาคม 2556 มีมูลค่าการลงทุนกว่า 1.6 พันล้านดอลลาร์ สรอ. ทางด้านการค้ากับต่างประเทศ ลาวยังคงประสบปัญหาการค้าดุลการค้า โดยเป็นผลจากการนำเข้ายานพาหนะ สินค้าที่ใช้ในการผลิตภาคอุตสาหกรรม และน้ำมันเชื้อเพลิง เป็นสำคัญ
- ทางด้านเวียดนาม นักลงทุนไทยยังคงให้ความสนใจไปลงทุนที่เวียดนามอย่างต่อเนื่อง ทั้งบริษัทในกลุ่มซีพี กลุ่มเบอร์ลี่โยคเกอร์ และกลุ่มสยามกลการ

กัมพูชา	
1. เศรษฐกิจกัมพูชาคาดว่าจะเติบโตขึ้นร้อยละ 7.6	กระทรวงเศรษฐกิจและการเงินกัมพูชา คาดการณ์การเติบโตทางเศรษฐกิจในปี 2556 ที่ร้อยละ 7.6 โดยมีปัจจัยสนับสนุนจากการส่งออกเสื้อผ้าสำเร็จรูป ภาคเกษตรกรรม การท่องเที่ยว และการก่อสร้าง <i>(ที่มา : the Phnom Penh Post, July, 24 2013)</i>
2. ในช่วงครึ่งแรกของ ปี 2556 กัมพูชาส่งออกเสื้อผ้าสำเร็จรูปได้เพิ่มขึ้นร้อยละ 30.0	ในช่วง 6 เดือนแรกของปี 2556 กัมพูชาส่งออกเสื้อผ้าสำเร็จรูป มูลค่า 1,558 ล้านดอลลาร์ สรอ. เพิ่มขึ้นร้อยละ 32.0 เมื่อเทียบกับระยะเดียวกันปีก่อน ตลาดส่งออกสำคัญได้แก่ สหรัฐอเมริกา(เพิ่มขึ้นร้อยละ 17.0) รองลงมาคือ กลุ่มประเทศยุโรป(เพิ่มขึ้นร้อยละ 45.0) และทั้งแคนาดา ญี่ปุ่น และเกาหลีใต้รวมกันเพิ่มขึ้นร้อยละ 49.0 <i>(ที่มา : Bimonthly Information Bulletin, Royal Embassy of Cambodia in Japan, July 1-15, 2013 Cambodiadaily.com, July 11, 2013)</i>
3. ในช่วง 6 เดือนแรกของปี 2556 มีบริษัทจดทะเบียนใหม่ในกัมพูชา 1,368 ราย ลดลงร้อยละ 19.0	กระทรวงพาณิชย์ของกัมพูชา รายงานการจดทะเบียนจัดตั้งบริษัทใหม่ในช่วง 6 เดือนแรก ของปี 2556 มีจำนวน 1,368 ราย ลดลงจากช่วงเดียวกันปีก่อนร้อยละ 19.0 เนื่องจากการทาง ภาครัฐบาลมีการเข้มงวดมากขึ้นในการขอจัดตั้งบริษัทธุรกิจสำคัญได้แก่ ธุรกิจสิ่งทอและเสื้อผ้า รองเท้า เกษตรกรรม อุตสาหกรรมการเกษตร การท่องเที่ยว และการก่อสร้างระยะมาถนัดครั้งหนึ่ง เป็นบริษัทของต่างชาติ ส่วนใหญ่เป็นจีน เกาหลีใต้ ญี่ปุ่น มาเลเซีย เวียดนาม <i>(ที่มา : Xinhuanet.com, July 15, 2013)</i>
สปป.ลาว	
4. มูลค่าการลงทุนใน สปป . ลาว ยังขยายตัวต่อเนื่อง	กระทรวงแผนการและการลงทุน รายงานว่าในช่วง 6 เดือนแรกของปีงบประมาณ (ตุลาคม 2555 - มีนาคม 2556) รัฐบาลได้อนุมัติการลงทุนรวม 29 โครงการ มูลค่า 1.6 พันล้านดอลลาร์ สรอ. คิดเป็นร้อยละ 65 ของแผนประจำปี ส่วนใหญ่เป็นการลงทุนของต่างประเทศ โดยการ ลงทุนด้านพลังงาน มีมูลค่าการลงทุนสูงสุด 739 ล้านดอลลาร์ สรอ. รองลงมาคือ ด้านสินแร่ มีมูลค่าการลงทุน 217 ล้านดอลลาร์ สรอ. และ ด้านการก่อสร้าง มีมูลค่ากว่า 100 ล้านดอลลาร์ สรอ. <i>(ที่มา : Vientiane Times, วันที่ 9 กรกฎาคม 2556)</i>



# สรุปสถานการณ์การค้าระหว่างไทยกับCLMV เดือนมิถุนายน และช่วงครึ่งแรกของปี 2556

<p><b>5. บริษัทตัดเย็บรายใหญ่จากเดนมาร์ก ก่อสร้างโรงงานที่ สปป. ลาว</b></p>	<p>บริษัท Mascot International จำกัด หนึ่งในผู้ผลิตเครื่องแบบปฏิบัติงานและรองเท้าหนังรายใหญ่ของยุโรป มีโรงงานผลิต 8 แห่ง ในภาคเหนือของเวียดนาม ขณะนี้กำลังก่อสร้างโรงงานแห่งที่ 4 ที่ สปป. ลาว ที่ VITA Industrial Park ห่างจากนครหลวงเวียงจันทน์ราว 20 กิโลเมตร คาดว่าจะเริ่มเปิดดำเนินการในปีหน้า โดยมีกำลังการผลิต 1.2 ล้านหน่วยต่อปี โดยจะส่งออกสินค้าไปยังยุโรป และอเมริกา</p> <p><i>(ที่มา : Daily Report บลจ. BCEL-KT , วันที่ 9 กรกฎาคม 2556)</i></p>
<p><b>6. ลาวประสบปัญหาขาดดุลการค้าจากการนำเข้ายานพาหนะเป็นสำคัญ</b></p>	<p>กระทรวงแผนการและการลงทุน รายงานว่าในช่วง 6 เดือนแรกของปีงบประมาณ (ตุลาคม 2555 - มีนาคม 2556) สปป. ลาว มีมูลค่าการส่งออกรวม 880 ล้านดอลลาร์ สรอ. ขณะที่มูลค่าการนำเข้าสูงถึง 1,161 ล้านดอลลาร์ สรอ. เป็นผลให้ขาดดุลการค้ารวม 281 ล้านดอลลาร์ สรอ. เนื่องจากราคาสินค้าส่งออกที่สำคัญลดลง ในขณะที่การนำเข้าเพิ่มขึ้นสูง โดยเฉพาะการนำเข้ายานพาหนะ คิดเป็นร้อยละ 26.4 ของมูลค่านำเข้ารวมทั้งหมด รองลงมาได้แก่ สินค้าที่ใช้ในการพัฒนาอุตสาหกรรม และน้ำมันเชื้อเพลิง เป็นต้น</p> <p><i>(ที่มา : Daily Report บลจ. BCEL-KT , วันที่ 12 กรกฎาคม 2556)</i></p>
<p><b>เวียดนาม</b></p>	
<p><b>7. CPF เตรียมขยายการลงทุนเพิ่มในเวียดนาม</b></p>	<p>บริษัทเครือเจริญโภคภัณฑ์อาหาร จำกัด (มหาชน) หรือ CPF เตรียมขยายการลงทุนที่เวียดนาม โดยคาดว่าจะมีการลงทุนราว 100 ล้านดอลลาร์ สรอ. ดำเนินการโดยบริษัท ซีพีเวียดนาม คอร์ปอเรชั่น (CPV) เพื่อรองรับตลาดในประเทศและส่งออกไปอาเซียนและประเทศอื่นๆ พร้อมทั้งเตรียมผลักดันผลิตภัณฑ์ภายใต้แบรนด์ CP ให้ขึ้นเป็นสินค้าชั้นนำทั้งระดับภูมิภาคและระดับโลก</p> <p><i>(ประชาชาติธุรกิจ, 25 มี.ค. 2556)</i></p>
<p><b>8. บจม.เบอร์ลี ยุคเกอร์ (BJC) ของกลุ่มเบียร์ช้าง มีแผนขยายธุรกิจ จดค้าปลีกในเวียดนาม</b></p>	<p>บริษัท เบอร์ลี ยุคเกอร์ จำกัด (มหาชน) หรือ BJC เปิดเผยว่าเตรียมลงนามสัญญาซื้อกิจการร้านสะดวกซื้อ Family Mart ในเวียดนาม โดย BJC จะเปลี่ยนชื่อ Family Mart เป็น B's Mart ซึ่งในเบื้องต้นคาดว่าจะเปิดราว 50 สาขา และมีแผนจะขยายเป็น 300 สาขาภายในปี 2558 หนึ่ง ธุรกิจค้าปลีกในเวียดนามในช่วง 5 ปีที่ผ่านมา มีการเติบโตเฉลี่ยปีละเกือบร้อยละ 20.0 มีมูลค่าตลาดกว่า 95,000 ล้านดอลลาร์ สรอ. และมีนักลงทุนต่างชาติในธุรกิจค้าปลีก 21 ราย</p> <p><i>(ที่มา : กรุงเทพธุรกิจ, 20 มิ.ย. 2556 และฐานเศรษฐกิจ, 26 มิ.ย. 2556)</i></p>
<p><b>9. สยามกลการลงทุนตั้งโรงงานผลิตวาล์วจักรยานยนต์ในเวียดนาม</b></p>	<p>บริษัท นิตตัน เวียดนาม จำกัด ซึ่งเป็นบริษัทของกลุ่มสยามกลการได้เปิดโรงงานผลิตชิ้นส่วนวาล์วจักรยานยนต์อีกแห่งหนึ่งในเวียดนาม โดยลงทุนกว่า 770 ล้านบาท ผลิตเพื่อขายในเวียดนามและส่งออกด้วย โดยมีลูกค้าที่สำคัญได้แก่ บริษัทฮอนด้า เวียดนาม จำกัด และบริษัทยามาฮ่ามอเตอร์ เวียดนาม จำกัด</p> <p><i>(ที่มา : มติชน 15 ก.ค. 2556)</i></p>