

ประเด็นสำคัญ

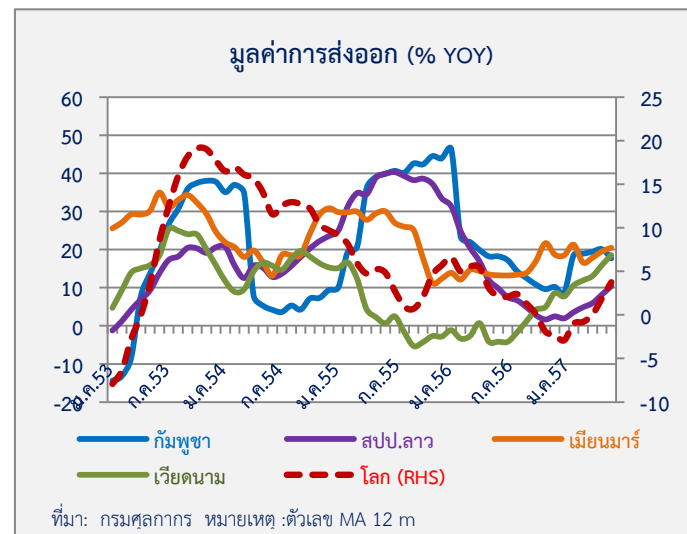
- มูลค่าการค้าไทยกับกลุ่ม CLMV ในเดือนนี้ชะลตัวจากเดือนก่อน ทั้งการส่งออกและการนำเข้า
 - การส่งออกไปยัง CLMV เพิ่มขึ้นร้อยละ 17.6 ชะลตัวจากเดือนก่อน
 - ด้านการนำเข้าจาก CLMV เพิ่มขึ้นร้อยละ 22.4 ชะลตัวจากเดือนก่อน
- ทั้งนี้ ในช่วงครึ่งแรกของปี 2557 มูลค่าการค้าของไทยกับ CLMV เพิ่มขึ้นร้อยละ 16.3 ขยายตัวจากช่วงครึ่งหลังของปี 2556 ที่ขยายตัวร้อยละ 10.8 ตามเศรษฐกิจโลกและประเทศในภูมิภาคที่ปรับตัวดีขึ้น โดยการส่งออกไปยัง CLMV เพิ่มขึ้นร้อยละ 18.3 ตามการส่งออกไป สปป.ลาว กัมพูชา และเมียนมาร์ที่ขยายตัวดี ส่วนการนำเข้าจาก CLMV เพิ่มขึ้นร้อยละ 12.1 ตามการนำเข้าที่เพิ่มขึ้นจากเวียดนาม และกัมพูชาเป็นสำคัญ
- ด้านนักท่องเที่ยวจาก CLMV ที่เดินทางเข้ามาไทยในเดือนนี้ลดลงร้อยละ 0.6 (คิดเป็นสัดส่วนร้อยละ 13.7 ของจำนวนนักท่องเที่ยวทั้งหมดที่เข้ามาไทย) จากนักท่องเที่ยวของเวียดนามที่ลดลงและ สปป.ลาวที่ชะลตัว
- สำหรับในช่วงครึ่งแรกของปี 2557 มีนักท่องเที่ยวจาก CLMV เดินทางเข้ามาไทย 1,217,490 คน (คิดเป็นร้อยละ 10.3 ของจำนวนนักท่องเที่ยวทั้งหมดที่เข้ามาไทย) เพิ่มขึ้นร้อยละ 3.2 จากช่วงเดียวกันของปีก่อน ทำให้มีรายได้จากนักท่องเที่ยว CLMV จำนวน 31,925.2 ล้านบาท เพิ่มขึ้นร้อยละ 1.3 จากช่วงเดียวกันของปีก่อน

มูลค่าการค้า

การค้าของไทยกับกลุ่มประเทศ CLMV ในเดือนนี้มีมูลค่า 80,279.74 ล้านบาท เพิ่มขึ้นร้อยละ 19.1 จากระยะเดียวกันของปีก่อน และชะลตัวจากเดือนก่อนที่เพิ่มขึ้นร้อยละ 26.7 ทั้งการส่งออกและการนำเข้า โดยการส่งออกเพิ่มขึ้นร้อยละ 17.6 (เดือนก่อนเพิ่มขึ้นร้อยละ 20.6) รวมทั้งการนำเข้าที่เพิ่มขึ้นร้อยละ 22.4 (เดือนก่อนเพิ่มขึ้นร้อยละ 41.2)

การส่งออก

การส่งออกของไทย ไปยัง CLMV เดือนนี้ 54,098.18 ล้านบาท เพิ่มขึ้นร้อยละ 17.6 ชะลตัวจากเดือนก่อน ตามการส่งออกไป เมียนมาร์ที่ ชะลลง และการส่งออกไปกัมพูชาที่ลดลง ทั้งนี้ สินค้าสำคัญที่ส่งออกได้เพิ่มขึ้น แยกเป็นรายประเทศ ได้แก่ กัมพูชา ปูนซีเมนต์ พลาสติก รถยนต์ สปป.ลาว รถยนต์/ชิ้นส่วนยานยนต์ เหล็ก และเคมีภัณฑ์ เมียนมาร์ เครื่องดื่ม ปูนซีเมนต์ เครื่องสำอาง เวียดนาม เคมีภัณฑ์ เม็ดพลาสติก รถยนต์/ชิ้นส่วนยานยนต์

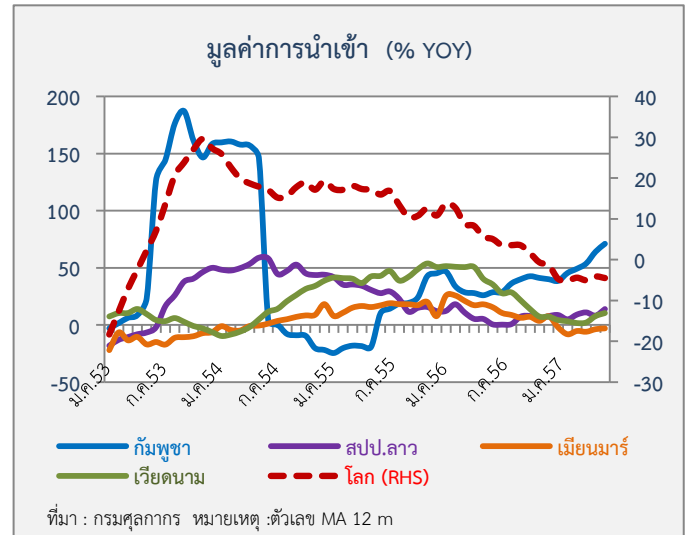


สำหรับแนวโน้มการส่งออกของไทยไปยัง CLMV (คำนวณด้วยค่าเฉลี่ยเคลื่อนที่ 12 เดือน) พบว่า การส่งออกไปทุกประเทศยังมีทิศทางขยายตัว สอดคล้องกับแนวโน้มการส่งออกจากไทยไปยังทั่วโลก

การนำเข้า

เดือนนี้การนำเข้าจาก CLMV มีมูลค่า 26,181.56 ล้านบาท เพิ่มขึ้นร้อยละ 22.4 ชะลอตัวจากเดือนก่อน (เดือนก่อนเพิ่มขึ้นร้อยละ 41.2) ตามการนำเข้าจากเมียนมาร์ (ก๊าซธรรมชาติ) และเวียดนาม (โทรศัพท์มือถือมอเตอร์ไฟฟ้า) ที่ขยายตัวน้อยลง ขณะที่การนำเข้าจากสปป.ลาว (ส่วนใหญ่เป็นการนำเข้าไฟฟ้า) และกัมพูชา (ส่วนประกอบกล้องดิจิทัล ชิ้นส่วนคอมพิวเตอร์) ยังขยายตัวดี

สำหรับแนวโน้มการนำเข้าของไทยจาก CLMV (คำนวณด้วยค่าเฉลี่ยเคลื่อนที่ 12 เดือน) พบว่า การนำเข้าจากกัมพูชาขยายตัวดี ขณะที่เมียนมาร์ เวียดนาม และ สปป.ลาวค่อนข้างทรงตัวแต่มีสัญญาณที่ดีขึ้น



การค้าของไทยกับ CLMV ในช่วงครึ่งแรกของปี 2557

การค้าของไทยกับ CLMV ในช่วงครึ่งแรกของปี 2557 มีมูลค่า 471,379.85 ล้านบาท เพิ่มขึ้นร้อยละ 16.3 จากระยะเดียวกันของปีก่อน โดยขยายตัวจากช่วงครึ่งหลังของปี 2556 ซึ่งเพิ่มขึ้นร้อยละ 10.8 ตามเศรษฐกิจโลกและเศรษฐกิจของประเทศในภูมิภาคที่ปรับตัวดีขึ้น โดย

- การส่งออกไปยัง CLMV มีมูลค่า 324,230.14 ล้านบาท เพิ่มขึ้นร้อยละ 18.3 ขยายตัวจากช่วงครึ่งหลังของปี 2556 ที่ขยายตัวร้อยละ 15.8 ทั้งนี้ การส่งออกไปเมียนมาร์ กัมพูชา และ สปป.ลาวมีการขยายตัวดีที่ร้อยละ 21.8 ร้อยละ 19.5 และร้อยละ 15.0 ตามลำดับ ขณะที่การส่งออกไปเวียดนามชะลอตัวลงเล็กน้อย โดยสินค้าสำคัญที่ส่งออกเพิ่มขึ้นคือ เหล็ก เคมีภัณฑ์ และเครื่องสำอาง (สปป.ลาว) อัญมณี เครื่องดื่ม และปูนซีเมนต์ (กัมพูชา) และเครื่องดื่ม เครื่องจักรกล และปูนซีเมนต์ (เมียนมาร์)
- ทางด้านการนำเข้าจาก CLMV มีมูลค่า 147,149.71 ล้านบาท เพิ่มขึ้นร้อยละ 12.1 ขยายตัวจากช่วงครึ่งหลังของปี 2556 ที่เพิ่มขึ้นเพียงร้อยละ 1.6 ตามการนำเข้าจากเวียดนาม และกัมพูชา ที่เพิ่มขึ้นร้อยละ 24.7 และร้อยละ 73.1 โดยสินค้าสำคัญที่นำเข้าเพิ่มขึ้นคือ โทรศัพท์มือถือ เหล็ก และสัตว์น้ำแปรรูป (เวียดนาม) ส่วนประกอบของกล้องดิจิทัล และชุดสายไฟรถยนต์สำเร็จรูป (กัมพูชา)

สถานการณ์นักท่องเที่ยวจาก CLMV ที่เดินทางเข้ามาไทย

ในเดือนมิถุนายน 2557 มีนักท่องเที่ยวจาก CLMV ที่เดินทางเข้ามาไทยทั้งสิ้น 214,325คน ลดลงร้อยละ 0.6 จากระยะเดียวกันของปีก่อน ตามการลดลงของนักท่องเที่ยวจากเวียดนามเป็นสำคัญ ขณะที่นักท่องเที่ยวจาก สปป.ลาว และกัมพูชาก็ชะลอลงจากเดือนก่อน



จำนวนนักท่องเที่ยว CLMV เดินทางเข้าราชอาณาจักรไทย

ประเทศ	2555	2556	2557		
			ม.ค.-มิ.ย.	พ.ค.	มิ.ย.
กัมพูชา	423,642 (59.3)	512,838 (21.1)	247,610 (0.9)	49,255 (10.5)	41,329 (5.5)
ลาว	975,999 (9.4)	1,141,387 (16.9)	562,682 (16.2)	108,790 (30.3)	100,659 (25.3)
เวียดนาม	618,670 (24.5)	790,876 (27.8)	317,606 (-13.2)	65,275 (7.8)	57,645 (-30.1)
เมียนมาร์	129,385 (16.9)	172,532 (33.3)	89,592 (5.9)	17,310 (7.8)	14,692 (8.2)
รวม CLMV	2,147,696 (21.7)	2,617,633 (21.9)	1,217,490 (3.2)	240,630 (17.6)	214,325 (-0.6)

ที่มา: กลุ่มสถิติและเศรษฐกิจการท่องเที่ยว กรมการท่องเที่ยว

หมายเหตุ: ตัวเลขในวงเล็บคือ อัตราการเปลี่ยนแปลงจากรยะเดียวกันปีก่อน

ไม่รวมนักท่องเที่ยวถือบัตรผ่านแดน (border pass)

สำหรับในช่วงครึ่งแรกของปี 2557 มีนักท่องเที่ยวจาก CLMV เดินทางเข้ามาไทย 1,217,490 คน (คิดเป็นร้อยละ 10.3 ของจำนวนนักท่องเที่ยวทั้งหมดที่เข้ามาไทย) เพิ่มขึ้นร้อยละ 3.2 จากช่วงเดียวกันของปีก่อน ตามการเพิ่มขึ้นของนักท่องเที่ยวชาวลาว เมียนมาร์ และกัมพูชา โดยจำนวนนักท่องเที่ยวจากลาวยังคงมีสัดส่วนมากเป็นอันดับหนึ่ง รองลงมาคือ นักท่องเที่ยวจากเวียดนาม ทั้งนี้ ไทยมีรายได้จากนักท่องเที่ยว CLMV 31,925.2 ล้านบาท เพิ่มขึ้นร้อยละ 1.3 จากช่วงเดียวกันของปีก่อน โดยเป็นรายได้จากนักท่องเที่ยวชาวลาวมากที่สุด 11,224.5 ล้านบาท รองลงมาคือ เวียดนาม กัมพูชา และเมียนมาร์ ตามลำดับ

สรุปสถานการณ์การค้าระหว่างไทยกับกลุ่มประเทศ CLMV เดือนมิถุนายน และช่วงครึ่งแรกของปี 2557

การค้าระหว่างไทยกับ CLMV

หน่วย : ล้านบาท	2555	2556	2557				
			ครึ่งหลัง	ครึ่งแรก	เม.ย.	พ.ค.	มิ.ย.
มูลค่าการค้ารวม	14,895,551.50	14,547,277.99	7,345,340.62	7,302,225.26	1,159,588.11	1,275,886.11	1,229,036.36
	(8.8)	(-1.8)	(-2.5)	(1.4)	(1.6)	(5.8)	(3.0)
มูลค่าการค้ากับ CLMV	779,042.79	850,571.79	445,139.29	471,379.85	78,305.14	87,288.00	80,279.74
	(16.0)	(9.2)	(10.8)	(16.3)	(18.1)	(26.7)	(19.1)
ส่งออกรวม	7,082,490.96	6,916,439.39	3,580,431.69	3,634,397.70	552,999.77	621,197.23	640,059.38
	(5.6)	(-2.3)	(-1.0)	(8.9)	(9.2)	(9.8)	(13.5)
- ส่งออกไป CLMV	524,380.71	574,275.59	300,137.60	324,230.14	52,926.11	58,556.99	54,098.18
	(13.2)	(9.5)	(15.8)	(18.3)	(23.0)	(20.6)	(17.6)
กัมพูชา	116,780.03	128,643.33	65,316.34	75,692.83	12,783.18	14,634.42	11,007.06
	(43.7)	(10.2)	(15.6)	(19.5)	(24.7)	(24.8)	(-2.8)
สปป.ลาว	110,802.47	113,542.09	56,338.74	65,729.24	10,409.91	11,467.63	10,928.72
	(32.6)	(2.5)	(5.7)	(15.0)	(18.5)	(16.3)	(25.3)
เมียนมาร์	96,523.51	114,525.43	58,050.72	68,804.32	10,857.82	12,538.07	10,283.16
	(13.4)	(18.7)	(18.9)	(21.8)	(27.6)	(31.2)	(23.1)
เวียดนาม	200,274.70	217,564.75	120,431.81	114,003.75	18,875.20	19,916.87	21,879.24
	(-5.8)	(8.6)	(19.7)	(17.4)	(21.8)	(14.3)	(24.2)
นำเข้าโดยรวม	7,813,060.54	7,630,838.60	3,764,908.93	3,667,827.57	606,588.34	654,688.88	588,976.98
	(12.0)	(-1.4)	(-3.9)	(-5.1)	(-4.4)	(2.3)	(-6.3)
- นำเข้าจาก CLMV	254,661.50	276,296.20	145,001.68	147,149.71	25,379.03	28,731.01	26,181.56
	(22.2)	(8.5)	(1.6)	(12.1)	(9.2)	(41.2)	(22.4)
กัมพูชา	7,800.23	10,920.05	6,076.99	8,384.73	1,075.50	1,466.06	1,467.74
	(45.2)	(40.0)	(68.3)	(73.1)	(89.4)	(143.0)	(145.8)
สปป.ลาว	38,682.24	41,693.37	23,291.57	19,988.33	3,264.21	3,553.57	3,729.94
	(12.2)	(7.8)	(19.0)	(8.6)	(1.1)	(-10.1)	(36.0)
เมียนมาร์	114,819.50	123,690.93	65,786.99	56,244.76	10,252.88	9,799.00	10,274.81
	(7.8)	(7.7)	(-3.0)	(-2.9)	(-7.9)	(38.3)	(1.8)
เวียดนาม	93,359.50	99,991.84	49,846.14	62,531.88	10,786.49	13,912.38	10,709.08
	(50.6)	(7.1)	(-3.5)	(24.7)	(29.7)	(59.6)	(34.5)

ที่มา : กรมศุลกากร

หมายเหตุ : ตัวเลขในวงเล็บคือ อัตราการเปลี่ยนแปลงจากเดือนเดียวกันของปีก่อน

สรุปข่าวเศรษฐกิจ การเงิน การลงทุนที่น่าสนใจใน CLV เดือนมิถุนายน-กรกฎาคม 2557

- **เศรษฐกิจกัมพูชา** ในช่วงครึ่งแรกของปี 2557 กัมพูชาส่งออกเสื้อผ้าสำเร็จรูปและรองเท้าเพิ่มขึ้นร้อยละ 16.0 ในส่วนภาคการค้า มีศูนย์การค้าขนาดใหญ่ของญี่ปุ่นที่กรุงพนมเปญเปิดดำเนินการแล้ว ทางด้านธุรกรรมการโอนเงินบริเวณชายแดนไทย-กัมพูชาลดลงจากการอพยพกลับประเทศของแรงงานกัมพูชา ในส่วนปัญหาทางการเมืองกัมพูชาได้คลี่คลายลง สร้างความเชื่อมั่นให้นักลงทุนต่างชาติที่จะเข้ามาลงทุนมากขึ้น
- **ในส่วนสปป.ลาว** โครงการสร้างเขื่อนใน สปป.ลาวเพื่อผลิตกระแสไฟฟ้าที่อยู่ระหว่างการศึกษา สำรองและออกแบบมีประมาณ 100 โครงการ ด้านการก่อสร้าง สปป.ลาวได้กู้เงินจากรัฐบาลญี่ปุ่น (ODA : Official Development Assistance) เพื่อก่อสร้างและขยายสนามบินนานาชาติวัตไต สำหรับการปรับปรุงกฎระเบียบของประเทศให้มีมาตรฐานสูงขึ้น ทาง สปป.ลาว ได้ประกาศใช้กฎหมายต่อต้านการฟอกเงิน รวมทั้งจัดตั้งคณะกรรมการตรวจสอบโครงการลงทุนของภาครัฐ
- **ทางด้านเวียดนาม** การลงทุนในเวียดนามช่วงครึ่งแรกของปี 2557 ลดลงร้อยละ 35.0 ด้านอุตสาหกรรมสิ่งทอและเครื่องนุ่งห่มมียอดการลงทุนจากต่างประเทศเพิ่มขึ้น สำหรับธุรกิจไทยขยายการลงทุนไปเวียดนามจากสิทธิประโยชน์ TPP ทางด้านปัญหาข้อพิพาทระหว่างประเทศจีนและเวียดนาม ส่งผลให้นักท่องเที่ยวชาวจีนไปท่องเที่ยวที่เวียดนามลดลง

กัมพูชา	
<p>1. ช่วงครึ่งแรกของปี 2557 กัมพูชาส่งออกเสื้อผ้าสำเร็จรูป และรองเท้า เพิ่มขึ้นร้อยละ 16.0</p>	<p>ในช่วงครึ่งแรกของปี 2557 อุตสาหกรรมเสื้อผ้าและรองเท้าซึ่งเป็นแหล่งรายได้สำคัญของกัมพูชา มีมูลค่าส่งออก 2.9 พันล้านดอลลาร์ สหรัฐ. เพิ่มขึ้นร้อยละ 16.0 จากระยะเดียวกันปีก่อน โดยตลาดหลักเป็นกลุ่มประเทศยุโรป และสหรัฐอเมริกา</p> <p>กัมพูชาส่งออกเสื้อผ้าสำเร็จรูปและรองเท้าไปยังกลุ่มประเทศยุโรป 1.1 พันล้านดอลลาร์ สหรัฐ. เพิ่มขึ้นร้อยละ 32.0 สหรัฐอเมริกา 1.0 พันล้านดอลลาร์ สหรัฐ. ลดลงร้อยละ 2.0 และประเทศอื่น ๆ 0.8 พันล้านดอลลาร์ สหรัฐ. เพิ่มขึ้นร้อยละ 25.0 ทั้งนี้ Garment Manufacturers Association of Cambodia คาดว่าการส่งออกเสื้อผ้าและรองเท้าในปีนี้จะขยายตัวร้อยละ 15.0</p> <p>ทั้งนี้ อุตสาหกรรมเสื้อผ้าและรองเท้าในกัมพูชามีโรงงานมากกว่า 960 แห่ง การจ้างงาน 620,000 คน รายได้จากการส่งออกในปีที่ผ่านมา 5.5 พันล้านดอลลาร์ สหรัฐ. หรือคิดเป็นร้อยละ 80.0 ของการส่งออกโดยรวมของทั้งประเทศ</p> <p><i>(ที่มา : Xinhua, July 20, 2014)</i></p>

<p>2. ห้างสรรพสินค้าแห่งแรกในกัมพูชาเปิดดำเนินการแล้ว</p>	<p>นายกรัฐมนตรีฮุน เซน เปิดห้าง Aeon Mall ศูนย์การค้าขนาดใหญ่ของญี่ปุ่นในกรุงพนมเปญ เมื่อวันที่ 30 มิถุนายน 2557 ถือเป็นศูนย์การค้ามาตรฐานสากลที่ทันสมัยแห่งแรกในกัมพูชาที่ลงทุนโดยนักลงทุนญี่ปุ่นในกลุ่ม Aeon Group</p> <p>ศูนย์การค้านี้มีมูลค่ากว่า 250 ล้านดอลลาร์ สรอ. มีร้านค้าที่เป็นตราสินค้าจากต่างประเทศ 107 แห่ง ตราสินค้าท้องถิ่น 43 แห่ง และตราสินค้าญี่ปุ่น 49 แห่ง รวมทั้งโรงภาพยนตร์ และศูนย์อาหารที่ใหญ่ที่สุดในกัมพูชา</p> <p>(ที่มา : Phnom Penh Post, June 30, 2014)</p>
<p>3. ธุรกรรมการโอนเงินลดลงจากการอพยพกลับประเทศของแรงงานกัมพูชา</p>	<p>ผู้ให้บริการทางการเงินรายใหญ่ 2 แห่งในกัมพูชา รายงานการลดลงของธุรกรรมโอนเงินในจังหวัดที่ติดกับพรมแดนไทยเนื่องจากการอพยพกลับประเทศของแรงงานกัมพูชา</p> <p>โดยบริษัท Wing ผู้ให้บริการ mobile payment ในกัมพูชา มีจำนวนเงินโอนเดือนมิถุนายนใน 5 จังหวัดสำคัญที่ติดกับพรมแดนไทย คือ เกาะกง โพธิสัตว์ พระวิหาร พระตะบอง และโพลินลดลงร้อยละ 3 โดยจังหวัดที่ได้รับผลกระทบมากที่สุดคือ เกาะกง ที่ลดลงถึงร้อยละ 20 จากยอดการโอนเงินโดยปกติ</p> <p>ในส่วนของ Aceda Bank สถาบันการเงินที่ใหญ่ที่สุดในกัมพูชา มีธุรกรรมโอนเงินในจังหวัดบันเตียเมียนเจย (ติดกับจังหวัดสระแก้วของไทย) เดือนมิถุนายน จำนวน 8 ล้านดอลลาร์ สรอ. ลดลงจากเดือนพฤษภาคม 1 ล้านดอลลาร์ สรอ.</p> <p>(ที่มา : Phnom Penh Post, July 15, 2014)</p>
<p>4. ปัญหาทางการเมืองกัมพูชายุติลงสร้างความเชื่อมั่นให้นักลงทุนต่างชาติ</p>	<p>ข้อพิพาททางการเมืองในกัมพูชากลายหลังการเลือกตั้งทั่วไปในเดือนกรกฎาคม 2556 ได้ยุติลงภายหลังจากที่ผู้นำพรรคประชาชนกัมพูชา (CCP) กับผู้นำพรรคกู้ชาติกัมพูชา (CNRP) บรรลุข้อตกลงเพื่อยุติวิกฤติทางการเมือง โดยจะร่วมกันปฏิรูปคณะกรรมการการเลือกตั้งแห่งชาติ คณะกรรมการชุดใหม่จะมีสมาชิก 9 คน ประกอบด้วย ผู้แทนจากพรรคหลัก 2 พรรค พรรคละ 4 คน และผู้แทนอิสระอีกหนึ่งคนที่สองพรรคเลือก</p> <p>การเลือกตั้งทั่วไปในปีที่ผ่านมา พรรค CPP ได้รับการประกาศว่าเป็นผู้ชนะการเลือกตั้งได้ที่นั่งในรัฐสภา 68 ที่นั่ง ส่วนพรรค CNRP ได้ 55 ที่นั่ง โดยพรรค CNRP ปฏิเสธการยอมรับผลการเลือกตั้ง พร้อมกล่าวหาว่ามีการโกงเลือกตั้ง และปฏิเสธร่วมรัฐสภานับตั้งแต่นั้นเป็นต้นมา</p> <p>นักวิเคราะห์หลายฝ่ายกล่าวว่า การสิ้นสุดข้อขัดแย้งทางการเมืองจะสร้างความเชื่อมั่นและดึงดูดนักลงทุนทั้งในประเทศและต่างประเทศ โดยเฉพาะนักลงทุนจากสหรัฐอเมริกา และหลายประเทศในยุโรปที่จะเข้าไปลงทุนในกัมพูชาจากภาวะชะงักงันทางการเมืองที่เกิดขึ้น</p> <p>(ที่มา : Xinhua, July 23, 2014)</p>
<p>สปป.ลาว</p>	
<p>5. สปป.ลาว กู้เงิน ODA จากรัฐบาลญี่ปุ่น เพื่อก่อสร้างและขยายสนามบินนานาชาติวัดไต</p>	<p>อธิบดีกรมการบินพลเรือน สปป.ลาว ลงนามในสัญญาให้บริการที่ปรึกษากับผู้แทนของบริษัท Nippon Koei Co. Ltd และกลุ่มที่ปรึกษาลาว เมื่อวันที่ 16 กรกฎาคม 2557 ที่นครหลวงเวียงจันทน์ เป็นสัญญาก่อสร้างสนามบินนานาชาติวัดไต ซึ่งจะมีการขยายอาคารผู้โดยสารระหว่างประเทศ การก่อสร้างอาคารผู้โดยสารหลังใหม่ โรงซ่อมบำรุงสนามบิน ขยายลานจอดรถ ถนน และทางด่วนสำหรับรถแท็กซี่ ใช้งบประมาณก่อสร้างประมาณ 97 ล้านดอลลาร์ สรอ. โดยรัฐบาลลาวตัดสินใจขอกู้เงิน ODA จากรัฐบาลญี่ปุ่นในการขยายสนามบินครั้งนี้</p> <p>(ที่มา : www.vientianetimes.org.la, 17 กรกฎาคม 2557)</p>

<p>6. โครงการสร้างเขื่อนใน สปป.ลาว ที่อยู่ระหว่างการศึกษาลำวางและออกแบบมีอีกกว่า 100 โครงการ</p>	<p>นายดาวง พอนแก้ว อธิบดีกรมนโยบายและแผนพลังงาน กระทรวงพลังงานและเหมืองแร่ สปป.ลาว กล่าวในที่ประชุมสมัชชาสามัญประจำปีสภาแห่งชาติเกี่ยวกับการสร้างเขื่อนผลิตไฟฟ้าเป็นจำนวนมากในสปป.ลาว ว่าประเทศลาวมีเงื่อนไขทางธรรมชาติที่เหมาะสมต่อการสร้างเขื่อน เช่น ห้วย ลำน้ำ ภูเขา ป่าไม้ และไม่มีทรัพยากรพลังงานทางเลือกอื่นมากพอ ปัจจุบันมีเขื่อนในลาวที่กำลังก่อสร้างและผลิตกระแสไฟฟ้าเข้าสู่ระบบทั้งหมด 24 เขื่อน กำลังก่อสร้างอีก 38 เขื่อน และยังมีอีกกว่า 100 โครงการที่อยู่ระหว่างทำการศึกษา ซึ่งหากสามารถดำเนินการได้ สปป.ลาวจะมีเขื่อนผลิตไฟฟ้ารวมกันถึง 162 แห่ง</p> <p>(ที่มา : ASTV ผู้จัดการออนไลน์, 24 กรกฎาคม 2557)</p>
<p>7. สปป.ลาว ประกาศใช้กฎหมายต่อต้านการฟอกเงิน</p>	<p>เมื่อวันที่ 21 กรกฎาคม ที่ผ่านมา สภาแห่งชาติ สปป.ลาว ได้อนุมัติกฎหมายเกี่ยวกับการต่อต้านการฟอกเงิน และการสนับสนุนทางการเงินของผู้ก่อการร้าย เพื่อแสดงให้เห็นถึงจุดยืนของประเทศต่อประชาคมระหว่างประเทศ</p> <p>(ที่มา : CLMV News from AMRO, 24 กรกฎาคม 2557)</p>
<p>8. รัฐบาลสปป.ลาว เสนอให้จัดตั้งคณะกรรมการตรวจสอบโครงการของรัฐ</p>	<p>นายสมิติ ดวงดี รัฐมนตรีกระทรวงวางแผนและการลงทุน ได้เสนอต่อรัฐบาลให้จัดตั้งคณะกรรมการเฉพาะกิจเพื่อตรวจสอบโครงการลงทุนของรัฐ รวมทั้งโครงการที่ไม่ได้รับอนุญาตโดยให้เหตุผลว่าที่ผ่านมาบริษัทที่ดำเนินโครงการลงทุนของรัฐ ไม่ปฏิบัติตามข้อตกลงที่ลงนามกับรัฐบาลและประชาชนในท้องถิ่นไม่ได้รับประโยชน์จากโครงการตามที่คาดไว้ ทำให้เกิดความล่าช้าและข้อพิพาทระหว่างประชาชนและนักพัฒนาโครงการ จึงมีความจำเป็นต้องตั้งคณะกรรมการฯ ขึ้น เพื่อรองรับแผนงานและภาคการลงทุนโดยเฉพาะ ซึ่งคณะกรรมการนี้จะทำหน้าที่เป็นตัวประสานงานกับภาคส่วนที่เกี่ยวข้องและการตรวจสอบโครงการสัมปทานทั้งหมดใน สปป.ลาว</p> <p>(ที่มา : www.vientianetimes.org.la, 14 กรกฎาคม 2557)</p>
<p>เวียดนาม</p>	
<p>9. การลงทุนในเวียดนามครึ่งปีแรกของปี 2557 ลดลงร้อยละ 35.0</p>	<p>ในช่วงครึ่งแรกของปี 2557 มูลค่าการลงทุนจากต่างประเทศในเวียดนามประมาณ 6.85 พันล้านดอลลาร์สหรัฐฯ ลดลงร้อยละ 35.0 โดยนครโฮจิมินห์เป็นพื้นที่ที่สามารถดึงดูดการลงทุนจากต่างประเทศได้สูงสุดถึง 886.3 ล้านดอลลาร์สหรัฐฯ คิดเป็นร้อยละ 13.0 ของการลงทุนจากต่างประเทศทั้งหมดในเวียดนาม สำหรับกรุงฮานอยมีการลงทุนจากต่างประเทศ 560 ล้านดอลลาร์สหรัฐฯ เพิ่มขึ้นจากช่วงเดียวกันของปีที่แล้วร้อยละ 14.0 ทั้งนี้ การลงทุนจากต่างประเทศร้อยละ 90.0 อยู่ในนิคมอุตสาหกรรมและเขตเศรษฐกิจ กระทรวงการวางแผนและการลงทุนของเวียดนาม คาดว่า ในปี 2557 ยอดการลงทุนจากต่างประเทศในนิคมอุตสาหกรรมจะอยู่ที่ 8 พันล้านดอลลาร์สหรัฐฯ และในเขตเศรษฐกิจจะอยู่ที่ 2 พันล้านดอลลาร์สหรัฐฯ ปัจจุบันเวียดนามมีนิคมอุตสาหกรรมและเขตเศรษฐกิจรวมทั้งสิ้น 289 แห่ง แบ่งเป็น นิคมอุตสาหกรรม 191 แห่ง และเขตเศรษฐกิจ 98 แห่ง</p> <p>(เว็บไซต์ ศูนย์ข้อมูลธุรกิจไทยในเวียดนาม 30 มิ.ย. 16 ก.ค.57 (Thailand Business Information Centre))</p>
<p>10. ภาคอุตสาหกรรมสิ่งทอและเครื่องนุ่งห่มมียอดการลงทุนจากต่างประเทศเพิ่มขึ้น</p>	<p>ในช่วงครึ่งแรกของปี 2557 การลงทุนในนิคมอุตสาหกรรมและเขตอุตสาหกรรมการผลิตเพื่อการส่งออกของนครโฮจิมินห์ มีมูลค่า 333.47 ล้านดอลลาร์สหรัฐฯ เป็นการลงทุนจากต่างประเทศ 264.67 ล้านดอลลาร์สหรัฐฯ เพิ่มขึ้นจากช่วงเดียวกันของปีที่แล้วร้อยละ 80.0 และการลงทุนในภาคอุตสาหกรรมสิ่งทอและเครื่องนุ่งห่ม 200 ล้านดอลลาร์สหรัฐฯ คิดเป็นร้อยละ 82.0 ของการลงทุนจากต่างประเทศในนิคมอุตสาหกรรมและเขตอุตสาหกรรมการผลิตเพื่อการส่งออกทั้งหมดของนครโฮจิมินห์ โดยการเพิ่มขึ้นนี้มีปัจจัยจากความตกลงหุ้นส่วนยุทธศาสตร์ทาง</p>

	<p>เศรษฐกิจภาคพื้นแปซิฟิก (Trans-Pacific Strategic Economic Partnership Agreement: TPP) ที่ทำให้นักลงทุนต่างชาติย้ายฐานการผลิตมายังเวียดนามเพิ่มขึ้น สำหรับมูลค่าการส่งออกของนิคมอุตสาหกรรมฯ นครโฮจิมินห์อยู่ที่ 2.3 พันล้านดอลลาร์สหรัฐฯ เพิ่มขึ้นร้อยละ 4.5</p> <p><i>(เว็บไซต์ ศูนย์ข้อมูลธุรกิจไทยในเวียดนาม 18 ก.ค.57 (Thailand Business Information Centre))</i></p>
<p>11. แผนพัฒนาภาคอุตสาหกรรมในปี 2568 และวิสัยทัศน์ในการพัฒนาในปี 2573 ของเวียดนาม</p>	<p>กระทรวงอุตสาหกรรมและการค้าของเวียดนามได้ประกาศแผนพัฒนาภาคอุตสาหกรรมในปี 2568 และวิสัยทัศน์ในการพัฒนาในปี 2573 ภายใต้แผนพัฒนาดังกล่าว รัฐบาลเวียดนามจะแบ่งภาคอุตสาหกรรมออกเป็น 3 กลุ่ม ได้แก่ อุตสาหกรรมการผลิตและแปรรูป อุตสาหกรรมอิเล็กทรอนิกส์และการสื่อสาร และอุตสาหกรรมพลังงานทดแทน โดยจะให้ความสำคัญกับ 10 ภาคอุตสาหกรรมหลัก ได้แก่ อุตสาหกรรมจักรกล อุตสาหกรรมเคมีภัณฑ์ อุตสาหกรรมอิเล็กทรอนิกส์ อุตสาหกรรมสิ่งทอและเครื่องนุ่งห่ม อุตสาหกรรมรองเท้า อุตสาหกรรมอาหารทะเล และผลิตภัณฑ์จากสัตว์น้ำ อุตสาหกรรมเทคโนโลยีและการสื่อสาร อุตสาหกรรมอาหารและเครื่องดื่ม อุตสาหกรรมการผลิตวัตถุดิบในการผลิต อุตสาหกรรมการสำรวจแร่ ถ่านหิน และน้ำมันดิบ เป็นต้น</p> <p><i>(เว็บไซต์ ศูนย์ข้อมูลธุรกิจไทยในเวียดนาม 16 ก.ค.57 (Thailand Business Information Centre))</i></p>
<p>12. ธุรกิจไทยขยายการลงทุนไปเวียดนามจากสิทธิประโยชน์ TPP</p>	<p>นายถาวร เตชะไกรศรี กรรมการผู้จัดการบริษัท ไทยสแนคฟู้ดส์ จำกัด แจ้งว่าปัจจุบันบริษัทกำลังลงทุนขยายโรงงานผลิตอาหารทานเล่นแบบครบวงจร เพื่อผลิตและส่งออกสินค้าจากเวียดนามไปต่างประเทศ มีมูลค่าการลงทุน 50 ล้านบาท คาดว่าจะแล้วเสร็จต้นปี 2558 บริษัทมุ่งหวังขยายตลาดในเวียดนามโดยใช้ช่องทางจำหน่ายผ่านตลาดโมเดิร์นเทรดซึ่งกำลังเติบโตอย่างมาก และที่สำคัญ บริษัทจะใช้ฐานการผลิตในเวียดนามส่งออกไปยังประเทศที่ให้สิทธิพิเศษทางภาษีในกลุ่มประเทศที่เป็นสมาชิก Trans-Pacific Strategic Economic Partnership Agreement: TPP ที่มีกว่า 12 ประเทศ และเวียดนามกำลังจะเข้าเป็นสมาชิกด้วย</p> <p><i>(ที่มา นสพ.ประชาชาติธุรกิจ, 21-23 ก.ค.57)</i></p>
<p>13. นักท่องเที่ยวจีนไปเที่ยวเวียดนามลดลง</p>	<p>หลังจากเหตุจลาจลในกลางเดือน พ.ค. ที่ชาวเวียดนามเผาทำลายโรงงานของจีนและของต่างชาติและมีชาวจีนเสียชีวิต 4 คน ทำให้นักท่องเที่ยวชาวจีนที่มาเที่ยวเวียดนามลดลงโดยในเดือนมิถุนายนมีนักท่องเที่ยวจีน 136,726 คน ลดลงร้อยละ 29.5 เมื่อเทียบกับเดือนพฤษภาคม และลดลงร้อยละ 37.0 เมื่อเทียบกับเดือนเมษายน การลดลงของจำนวนนักท่องเที่ยวจีนส่งผลกระทบต่อภาคการท่องเที่ยวของเวียดนามอย่างมากเนื่องจากนักท่องเที่ยวจีนเป็นชาติที่เดินทางมาเวียดนามมากที่สุด รองลงมาคือเกาหลีใต้ สำหรับนักท่องเที่ยวชาวจีนที่เดินทางไปจีนก็ลดลงเช่นกัน</p> <p><i>(ที่มา ผู้จัดการออนไลน์ ,20 ก.ค.57)</i></p>