

ประเด็นสำคัญ

- การค้า ของไทย กับกลุ่ม CLMV ในเดือนนี้ ลดลงร้อยละ 1.2 จากเดือนเดียวกันของปีก่อน ตามภาวะเศรษฐกิจที่ชะลอตัว และตามทิศทางการค้าของไทยกับโลกที่ลดลงร้อยละ 10.2 โดย
 - การส่งออกไปยัง CLMV ลดลงร้อยละ 1.7 จากที่ขยายตัวร้อยละ 7.5 ในเดือนก่อน ตามการส่งออกไปเวียดนามและสปป.ลาวที่ลดลง ขณะที่การส่งออกไปกัมพูชาและพม่ายังขยายตัว
 - สินค้าส่งออกสำคัญคือ น้ำมันสำเร็จรูป สินค้าอุปโภคบริโภค และวัสดุก่อสร้าง
 - ส่วนการนำเข้าจาก CLMV ลดลงร้อยละ 0.2 ตามการนำเข้าจากเวียดนามและพม่าที่ลดลง ขณะที่การนำเข้าจากสปป.ลาวยังขยายตัวดีโดยเฉพาะในหมวดไฟฟ้าเป็นสำคัญ
 - ไทยยังคงเกินดุลการค้ากับทุกประเทศ
- สำหรับแนวโน้มการส่งออกของไทยไป CLMV มีทิศทางชะลอตัวในทุกประเทศ

มูลค่าการค้า

การค้าของไทยกับกลุ่ม CLMV ในเดือนนี้มีมูลค่า 68,913.9 ล้านบาท ลดลงร้อยละ 1.2 จากเดือนเดียวกันของปีก่อน จากภาวะเศรษฐกิจที่ชะลอตัว โดยเป็นการลดลงทั้งการส่งออกและการนำเข้า

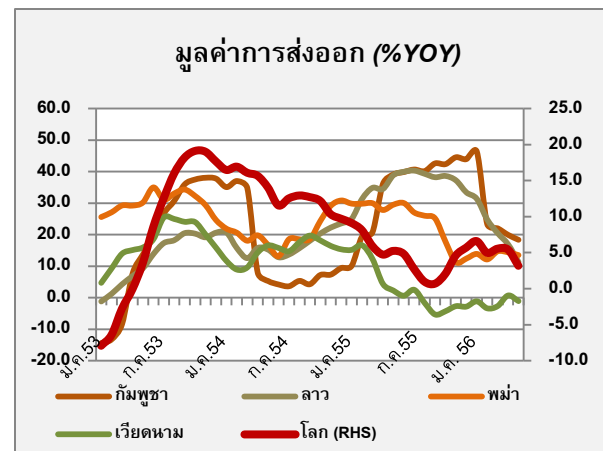
การส่งออก

การส่งออกของไทยไปยัง CLMV เดือนนี้ลดลงร้อยละ 1.7 (จากที่ขยายตัวร้อยละ 8.3 ในเดือนก่อน) ตามการส่งออกไปเวียดนามและสปป.ลาวที่ลดลงร้อยละ 13.9 และร้อยละ 7.5 ตามลำดับ ขณะที่การส่งออกไปกัมพูชาและพม่ายังขยายตัวร้อยละ 17.4 และร้อยละ 12.4 ตามลำดับ สินค้าส่วนใหญ่ที่ส่งออกไป CLMV ได้แก่ น้ำมันสำเร็จรูป สินค้าอุปโภคบริโภค(ทุกประเทศ) อัญมณีและเครื่องประดับ (กัมพูชา) รถยนต์และส่วนประกอบ ผลิตภัณฑ์เหล็ก (สปป.ลาว) วัสดุก่อสร้าง (พม่า) และเม็ดพลาสติก/เคมีภัณฑ์ (เวียดนาม)

สำหรับแนวโน้มการส่งออกของไทยไปยัง CLMV (คำนวณด้วยค่าเฉลี่ยเคลื่อนที่ 12 เดือน) พบว่า การส่งออกไปเวียดนามมีแนวโน้มหดตัวเล็กน้อย ตามภาวะเศรษฐกิจเวียดนามที่ชะลอตัว ขณะที่การส่งออกไปยังพม่า สปป.ลาว และกัมพูชามีทิศทางชะลอตัว

การนำเข้า

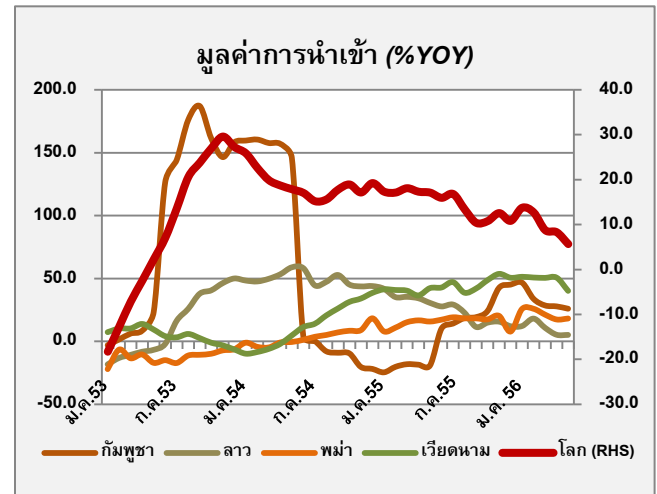
เดือนนี้การนำเข้าจาก CLMV ลดลงร้อยละ 0.2 (ขณะที่เดือนก่อนขยายตัวร้อยละ 6.1) ตามการนำเข้าจากเวียดนามและพม่าที่ลดลงร้อยละ 5.6 และร้อยละ 2.3



สรุปสถานการณ์การค้าระหว่างไทยกับกลุ่มประเทศ CLMV เดือนพฤษภาคม 2556

ตามลำดับ ส่วนการนำเข้าจากกัมพูชาชะลอลง ขณะที่การนำเข้าจากสปป.ลาวกลับขยายตัวร้อยละ 19.2 เป็นผลจากการนำเข้าไฟฟ้าที่เร่งตัวขึ้นเป็นสำคัญ สินค้าที่ไทยนำเข้าที่สำคัญในเดือนนี้ ได้แก่ เครื่องใช้ไฟฟ้า ผลิตภัณฑ์เหล็ก (เวียดนาม) ก๊าซธรรมชาติ ผลิตภัณฑ์ไม้ (พม่า) เศษโลหะ ผักผลไม้ (กัมพูชา) และ ไฟฟ้า สินแร่ (สปป.ลาว)

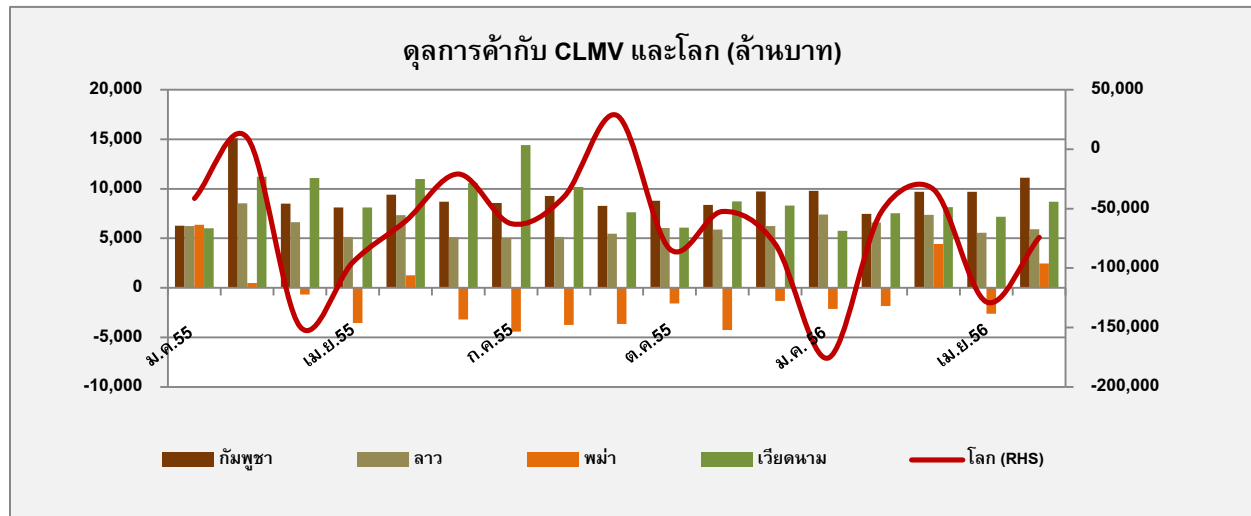
สำหรับแนวโน้มการนำเข้าของไทยจาก CLMV (คำนวณด้วยค่าเฉลี่ยเคลื่อนที่ 12 เดือน) พบว่า การนำเข้าจากกัมพูชา สปป.ลาว และพม่ายังใกล้เคียงกับช่วงที่ผ่านมา ขณะที่การนำเข้าจากเวียดนามชะลอตัวลง ตามการนำเข้าเครื่องใช้ไฟฟ้า และผลิตภัณฑ์เหล็กเป็นสำคัญ



ที่มา: กรมศุลกากร หมายถึง: ตัวเลข MA 12 m

ดุลการค้า (ส่งออก-นำเข้า)

โดยภาพรวมไทยเกินดุลการค้าในเดือนนี้ และเมื่อพิจารณาดุลการค้าระหว่างไทยกับกลุ่มประเทศ CLMV พบว่าไทยก็ยังเกินดุลการค้ากับทุกประเทศเช่นเดียวกัน เนื่องจากกลุ่มประเทศ CLMV ยังมีความต้องการสินค้าจากไทยอยู่มากทั้ง สินค้าทุน และสินค้าอุปโภคบริโภค



ที่มา: กรมศุลกากร หมายถึง: ตัวเลข MA 12 m

สรุปสถานการณ์การค้าระหว่างไทยกับกลุ่มประเทศ CLMV เดือนพฤษภาคม 2556

การค้าระหว่างไทยกับ CLMV

หน่วย : ล้านบาท	2554	2555	2556				
			ม.ค.	ก.พ.	มี.ค.	เม.ย.	พ.ค.
มูลค่าการค้ารวม	13,690,707.40	14,829,869.90	1,285,548.50	1,112,406.70	1,264,589.90	1,140,911.70	1,205,723.50
	(14.4)	(8.3)	(26.2)	(-6.1)	(-7.2)	(1.2)	(-10.2)
มูลค่าการค้ากับ CLMV	671,713.30	786,222.10	68,933.90	62,243.80	71,646.60	66,291.00	68,913.90
	(20.5)	(17.0)	(53.3)	(-7.0)	(6.4)	(7.5)	(-1.2)
ส่งออกรวม	6,707,988.30	7,091,319.90	554,934.30	529,529.60	615,356.40	506,210.90	565,808.40
	(9.7)	(5.7)	(13.6)	(11.3)	(1.5)	(-1.9)	(-11.7)
- ส่งออกไป CLMV	463,356.80	531,560.60	44,870.00	41,027.60	50,627.70	43,041.90	48,559.60
	(18.2)	(14.7)	(28.5)	(-19.8)	(9.0)	(8.3)	(-1.7)
กัมพูชา	81,238.90	116,905.30	10,980.20	8,479.80	10,575.70	10,248.90	11,722.30
	(9.4)	(43.9)	(53.6)	(-47.3)	(13.7)	(19.0)	(17.4)
ลาว	83,534.30	111,453.70	10,177.60	9,468.10	10,191.10	8,784.20	9,859.40
	(23.6)	(33.4)	(16.8)	(-7.0)	(-3.2)	(-2.7)	(-7.5)
พม่า	85,880.00	96,526.50	8,963.40	8,301.60	12,797.20	8,506.50	9,553.90
	(30.9)	(12.4)	(29.0)	(2.0)	(42.7)	(12.1)	(12.4)
เวียดนาม	212,703.70	206,675.20	14,748.80	14,778.00	17,063.70	15,502.30	17,424.00
	(15.3)	(-2.8)	(22.0)	(-11.6)	(-3.2)	(6.8)	(-13.9)
นำเข้ารวม	6,982,719.10	7,738,549.90	730,614.30	582,877.10	649,233.60	634,700.80	639,915.10
	(19.2)	(10.8)	(37.8)	(-0.8)	(-14.1)	(3.9)	(-8.8)
- นำเข้าจาก CLMV	208,356.40	254,661.50	24,063.90	21,216.30	21,018.90	23,249.10	20,354.30
	(25.9)	(22.2)	(139.2)	(34.2)	(0.6)	(6.1)	(-0.2)
กัมพูชา	5,372.80	7,800.20	1,189.80	997	887.6	567.8	603.6
	(-21.8)	(45.2)	(34.4)	(-1.0)	(12.5)	(16.7)	(1.4)
ลาว	34,488.80	38,682.20	2,782.70	2,864.20	2,833.20	3,228.10	3,951.70
	(44.1)	(12.2)	(12.1)	(72.7)	(-27.5)	(-16.8)	(19.2)
พม่า	106,511.00	114,819.50	11,087.70	10,125.30	8,381.00	11,136.40	7,084.10
	(18.3)	(7.8)	(1,739.7)	(32.5)	(-13.0)	(0.01)	(-2.3)
เวียดนาม	61,983.90	93,359.50	9,003.60	7,229.80	8,917.10	8,316.80	8,714.90
	(38.6)	(50.6)	(48.0)	(31.3)	(35.9)	(29.9)	(-5.6)

ที่มา : กรมศุลกากร หมายถึงตัวเลขในวงเล็บคือ อัตราการเปลี่ยนแปลงจากเดือนเดียวกันของปีก่อน

สรุปข่าวเศรษฐกิจ การเงิน การลงทุนที่น่าสนใจใน CLV เดือนมิถุนายน 2556

- **เศรษฐกิจกัมพูชา** คาดว่าจะเติบโตในอัตราร้อยละ 7.2 ในปี 2556(ADB) จากการขยายตัวของภาคการส่งออก และFDI เป็นสำคัญ ซึ่งจะส่งผลให้ภาคอุตสาหกรรม ภาคบริการ และภาคการเกษตรขยายตัว สะท้อนจากในช่วง 5 เดือนแรกของปี2556 สามารถส่งออกข้าวเพิ่มขึ้นจากช่วงเดียวกันของปีก่อนกว่าเท่าตัว อีกทั้งยอดเงินฝากและสินเชื่อต่างขยายตัวประมาณร้อยละ 30 จากระยะเดียวกันของปีก่อน
- **สำหรับสปป.ลาว** ยังมีการก่อสร้างโครงสร้างพื้นฐานต่อเนื่องรองรับการเติบโตทางเศรษฐกิจของประเทศ โดยมีการเริ่มดำเนินโครงการก่อสร้างสะพานมิตรภาพข้ามแม่น้ำโขงแห่งแรกระหว่างลาว-พม่า ด้วยงบประมาณ 18 ล้านดอลลาร์สหรัฐ. อีกทั้งมีการลงนามเพื่อเตรียมก่อสร้างเขตเศรษฐกิจพิเศษสะหวัน-เซโน บางส่วน ร่วมกับบริษัทเอกชนจากประเทศญี่ปุ่น
- **ทางด้านเวียดนาม** ทางรัฐบาลของเวียดนามรายงานว่าเศรษฐกิจของประเทศในปี2556 จะยังประสบปัญหาต่อไป สะท้อนจากในช่วง 4 เดือนแรกของปี2556ยอดสินเชื่อขยายตัวเพียงร้อยละ 2 จากเป้าหมายโดยรวมทั้งปีที่ร้อยละ 12 อีกทั้งในเดือนพฤษภาคม ยังมีการขาดดุลการค้าต่อเนื่อง ทำให้ในช่วง 5 เดือนแรกของปี2556 ขาดดุลการค้ากว่า 1.2 พันล้านดอลลาร์สหรัฐ.

กัมพูชา	
1.เศรษฐกิจกัมพูชายังเติบโตต่อเนื่อง	<p>ธนาคารพัฒนาเอเชียคาดว่าเศรษฐกิจของกัมพูชาในปี 2556 จะเติบโตที่ร้อยละ 7.2 จากการส่งออกเสื้อผ้าสำเร็จรูปและรองเท้าไปสหภาพยุโรป และสหรัฐอเมริกา ที่ยังขยายตัวได้ดี เงินลงทุนโดยตรงจากต่างประเทศที่เพิ่มขึ้นในอุตสาหกรรม ชิ้นส่วนรถยนต์ การแปรรูปสินค้าเกษตร และการผลิตเสื้อผ้าคุณภาพสูง</p> <p>ทั้งนี้ ภาคอุตสาหกรรมคาดว่าจะขยายตัวร้อยละ10.5 ภาคบริการ ขยายตัวร้อยละ 7.0 จากการท่องเที่ยวเป็นสำคัญ และหากสภาพอากาศเอื้ออำนวย ภาคการเกษตรจะขยายตัวร้อยละ 4.0</p> <p>(ที่มา : Bimonthly Information Bulletin, Royal Embassy of Cambodia in Japan, June 1-15, 2013)</p>
2.สินเชื่อและเงินฝากขยายตัวร้อยละ 30 ในช่วง 3 เดือนแรกของปี 2556	<p>ธนาคารชาติแห่งกัมพูชา (NBC) รายงานว่า ณ สิ้นมี.ค. 2556 สินเชื่อในระบบธนาคารของกัมพูชา มีจำนวน 6.1 พันล้านดอลลาร์สหรัฐ และเงินฝากจำนวน 6.4 พันล้านดอลลาร์สหรัฐ ขยายตัวจากระยะเดียวกันปีก่อน ร้อยละ 32 และร้อยละ 28 ตามลำดับ การขยายตัวของสินเชื่อส่วนหนึ่งมาจากนโยบายส่งเสริมภาคการเกษตรของรัฐบาล การเติบโตทางเศรษฐกิจของกัมพูชา และการลงทุนจากต่างประเทศที่เพิ่มขึ้น</p> <p>(ที่มา : Bimonthly Information Bulletin, Royal Embassy of Cambodia in Japan, May 16-31, 2013)</p>
3.กัมพูชาส่งออกข้าว5 เดือนแรก ปี 2556 เพิ่มขึ้นร้อยละ127	<p>Council of the Development for Cambodia รายงานข้อมูลการส่งออกข้าวสารในช่วง 5 เดือนแรกของปี 2556 จำนวน 146,854 ตัน เพิ่มขึ้นร้อยละ 127 เมื่อเทียบกับระยะ</p>

สรุปสถานการณ์การค้าระหว่างไทยกับกลุ่มประเทศ CLMV เดือนพฤษภาคม 2556

	<p>เดียวกันปีก่อน โดยมีตลาดหลักคือ ฝรั่งเศส โปแลนด์ ไทย มาเลเซีย และจีน</p> <p>ปี2555กัมพูชาผลิตข้าวได้9.3ล้านตันข้าวเปลือกเมื่อหักปริมาณที่ใช้ในการบริโภคภายในประเทศแล้ว จะมีข้าวสารเหลือสำหรับส่งออกจำนวนประมาณ 3 ล้านตันในปีนี้ และด้วยความต้องการในตลาดต่างประเทศที่เพิ่มขึ้นประกอบกับกลยุทธ์การส่งเสริมการขยายทางการกัมพูชาเชื่อว่าจะสามารถบรรลุเป้าหมายการส่งออกข้าวสาร 1 ล้านตันได้ในปี 2558 (ที่มา : Bimonthly Information Bulletin, Royal Embassy of Cambodia in Japan, June 1-15, 2013)</p>
<p>สปป.ลาว</p>	
<p>4.สะพานมิตรภาพลาว- พม่า เริ่มก่อสร้างแล้ว คาดว่าจะเปิดใช้ได้ในปี 2558</p>	<p>โครงการก่อสร้างสะพานข้ามแม่น้ำโขงแห่งแรก ระหว่างลาวกับพม่า ตั้งอยู่ที่บ้านห้วยกุ่ม เมืองลอง แขวงหลวงน้ำทา สปป.ลาว ตรงกับข้ามกับบ้านเชียงลาย เมืองท่าขี้เหล็ก เขตรัฐฉาน เมียนมาร์ ได้เริ่มดำเนินการก่อสร้างแล้วเมื่อเดือนกุมภาพันธ์ 2556 งบประมาณ 18 ล้านดอลลาร์ สรอ. โดยสะพานนี้จะเชื่อมต่อการคมนาคมขนส่งทางบก ระหว่างทางหลวงหมายเลข 17E ของลาว กับทางหลวงหมายเลข 4 ของพม่า ซึ่งจะเป็นการเชื่อมต่อไปยังประเทศอื่น ๆ ในภูมิภาค โดยเฉพาะจีน เวียดนาม อินเดียและบังคลาเทศในระยะต่อไป (ที่มา : Daily Report บลจ. BCEL-KT , วันที่ 6 มิถุนายน 2556)</p>
<p>5.บริษัทของญี่ปุ่นลงนามในสัญญาเพื่อพัฒนาเขตเศรษฐกิจ พิเศษในลาว</p>	<p>Phnom Penh SEZ (PPSEZ) ของญี่ปุ่น ลงนามความร่วมมือกับ Namtha Road and Bridge Construction Company Limited (NCC) เพื่อพัฒนาเขตเศรษฐกิจพิเศษสะหวัน-เซโน (SaSEZ) เมื่อวันที่ 7 มิถุนายน2556 โดยมีพื้นที่ 220 เฮกเตอร์(1,375ไร่) (ที่มา : Daily Report บลจ. BCEL-KT , วันที่ 13 มิถุนายน 2556)</p>
<p>เวียดนาม</p>	
<p>6.เศรษฐกิจเวียดนามยังคงเผชิญปัญหาเสถียรภาพทางเศรษฐกิจ</p>	<p>นาย Nguyen Xuan Phuc รองนายกรัฐมนตรีของเวียดนามระบุว่าเศรษฐกิจปี 2556 จะยังเผชิญปัญหาเสถียรภาพเศรษฐกิจ หลังจากการปล่อยสินเชื่อของธนาคารพาณิชย์ขยายตัวในระดับต่ำ โดยในช่วง 4 เดือนแรกของปี 2556 การปล่อยสินเชื่อขยายตัวเพียงร้อยละ 2 (Bloomberg, 20 พ.ค. 2556)ขณะที่รัฐบาลเวียดนามตั้งเป้าหมายปล่อยสินเชื่อทั้งปี 2556 ให้ขยายตัวร้อยละ 12 (ที่มา : ศูนย์ข้อมูลการส่งออกและการลงทุนในต่างประเทศ ธสน.)</p>
<p>7. เวียดนามยังขาดดุลการค้าต่อเนื่อง</p>	<p>กรมศุลกากรเวียดนามรายงานว่า เดือน พ.ค.เวียดนามขาดดุลการค้า 553 ล้านดอลลาร์ สรอ. โดยยอดส่งออกมีมูลค่า 11.7 พันล้านดอลลาร์ สรอ. ยอดนำเข้ามีมูลค่า 12.2 พันล้านดอลลาร์ สรอ. เพิ่มขึ้นจากเดือนเมษายน ร้อยละ 16.4และร้อยละ 11.5 ตามลำดับ สำหรับในช่วง 5 เดือนแรกของปี ยอดส่งออก มีมูลค่า 50.7 ล้านดอลลาร์ สรอ. การนำเข้ามีมูลค่า 51.9 พันล้านดอลลาร์ สรอ. เพิ่มขึ้นจากช่วงเดียวกันของปีก่อนร้อยละ 16.7 และร้อยละ 16.8 ตามลำดับ ส่งผลให้ขาดดุลการค้า 1.2 พันล้านดอลลาร์ สรอ. (ที่มา : ธนาคารกรุงเทพ สาขานครโอจิจินต์ซิตี้)</p>