

ประเด็นสำคัญ

- มูลค่าการค้าไทยกับกลุ่ม CLMV ในเดือนนี้ขยายตัวจากเดือนก่อน
 - การส่งออกไปยัง CLMV เพิ่มขึ้นร้อยละ 20.6 ชะลอตัวจากเดือนก่อน
 - ด้านการนำเข้าจาก CLMV เพิ่มขึ้นร้อยละ 41.2 ขยายตัวจากเดือนก่อน จากการขยายตัวของการนำเข้าจากเวียดนาม เมียนมาร์และกัมพูชา
- สำหรับแนวโน้มการส่งออกของไทยไป CLMV ยังมีทิศทางขยายตัวทุกประเทศ
- ด้านนักท่องเที่ยวจาก CLMV ที่เดินทางเข้ามาไทยในเดือนนี้เพิ่มขึ้นร้อยละ 17.6 (คิดเป็นสัดส่วนร้อยละ 14.0 ของจำนวนนักท่องเที่ยวทั้งหมดที่เข้ามาไทย) ขยายตัวจากเดือนก่อน จากนักท่องเที่ยวของเวียดนามและกัมพูชาที่เพิ่มขึ้น โดยมีรายได้จากนักท่องเที่ยว CLMV จำนวน 6,128.6 ล้านบาท เพิ่มขึ้นร้อยละ 14.7 จากช่วงเดียวกันของปีก่อน

มูลค่าการค้า

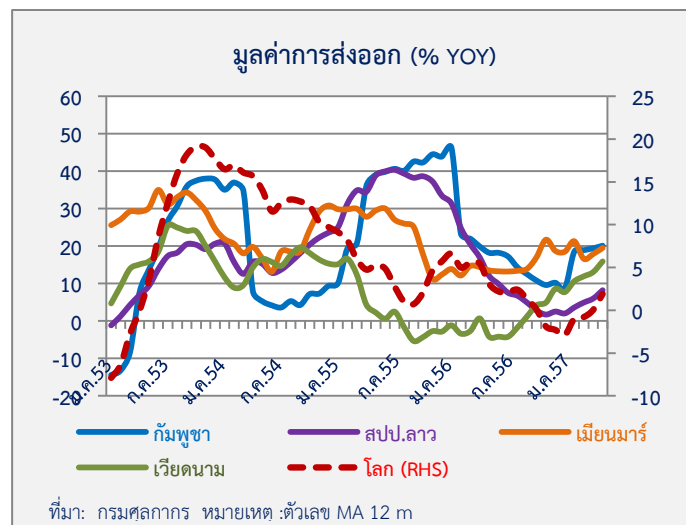
ในเดือนนี้การค้าของไทยกับกลุ่มประเทศ CLMV มีมูลค่า 87,288 ล้านบาท เพิ่มขึ้นร้อยละ 26.7 จากระยะเดียวกันของปีก่อน และขยายตัวจากเดือนก่อนที่เพิ่มขึ้นร้อยละ 18.1 ตามการนำเข้าที่ขยายตัวร้อยละ 41.2 (เดือนก่อนขยายตัวเพียงร้อยละ 9.2) ส่วนการส่งออกกลับชะลอลง โดยขยายตัวร้อยละ 20.6 (จากเดือนก่อนที่ขยายตัวร้อยละ 23.0)

การส่งออก

การส่งออกของไทยไปยัง CLMV เดือนนี้ 58,556.99 ล้านบาท เพิ่มขึ้นร้อยละ 20.6 ชะลอตัวเล็กน้อยจากเดือนก่อน ตามการส่งออกไปเวียดนาม (หมวดเม็ดพลาสติก น้ำมันเชื้อเพลิง และชิ้นส่วนรถยนต์) และ สปป.ลาว (หมวดเหล็กและเคมีภัณฑ์) ที่ชะลอลง อย่างไรก็ตาม ยังมีสินค้าสำคัญที่ส่งออกได้เพิ่มขึ้น แยกเป็นรายประเทศได้แก่

กัมพูชา เครื่องดื่ม เคมีภัณฑ์ ชิ้นส่วนยานยนต์
สปป.ลาว รถยนต์ ไม้สัดแช่แข็ง เครื่องสำอาง
เมียนมาร์ เครื่องดื่ม เครื่องจักรกล รถยนต์ อาหารสำเร็จรูป
เวียดนาม เหล็ก เครื่องดื่ม ผลิตภัณฑ์ยาง

สำหรับแนวโน้มการส่งออกของไทยไปยัง CLMV (คำนวณด้วยค่าเฉลี่ยเคลื่อนที่ 12 เดือน) พบว่า การส่งออกไปทุกประเทศยังมีทิศทางขยายตัว สอดคล้องกับแนวโน้มการส่งออกจากไทยไปยังทั่วโลก

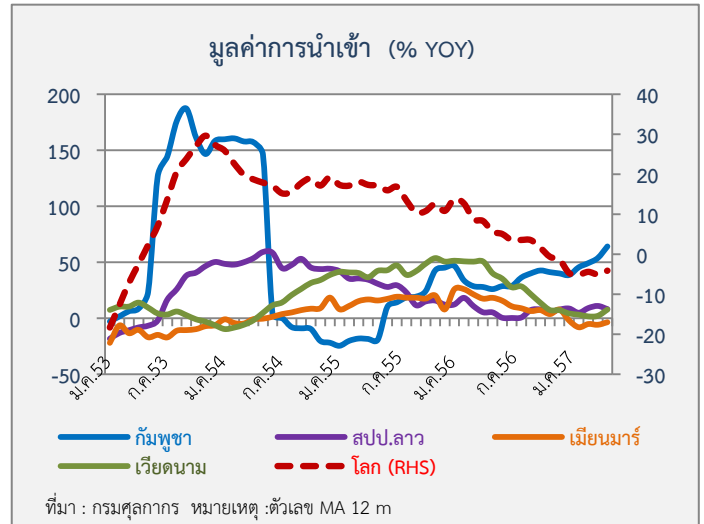


สรุปสถานการณ์การค้าระหว่างไทยกับกลุ่มประเทศ CLMV เดือนพฤษภาคม 2557

การนำเข้า

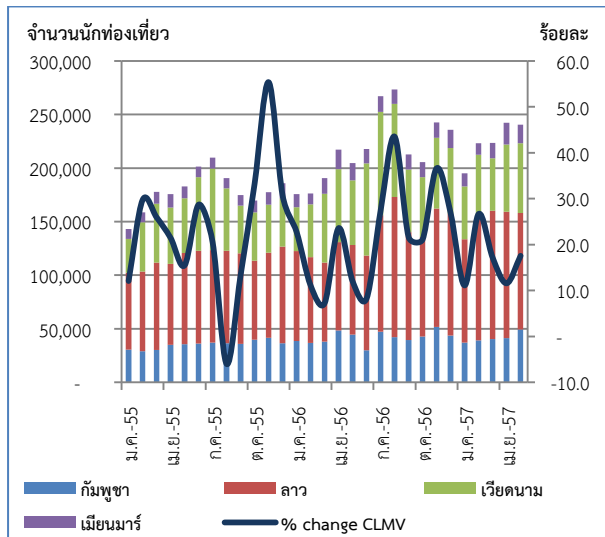
เดือนนี้การนำเข้าจาก CLMV มีมูลค่า 28,731.01 ล้านบาท เพิ่มขึ้นร้อยละ 41.2 ขยายตัวจากเดือนก่อน (เดือนก่อนเพิ่มขึ้นร้อยละ 9.2) ตามการนำเข้าที่เพิ่มขึ้นเกือบทุกประเทศ ได้แก่ เวียดนาม (หมวดเหล็ก มอเตอร์ไฟฟ้า และเครื่องคอมพิวเตอร์) เมียนมาร์ (ก๊าซธรรมชาติ) รวมทั้งกัมพูชา (หมวดส่วนประกอบของกล้องดิจิทัล ชุดสายไฟรถยนต์สำเร็จรูป และเศษโลหะ) ขณะที่การนำเข้าจาก สปป.ลาวกลับหดตัว (ส่วนใหญ่เป็นไฟฟ้าและสินแร่ทองแดง)

สำหรับแนวโน้มการนำเข้าของไทยจาก CLMV (คำนวณด้วยค่าเฉลี่ยเคลื่อนที่ 12 เดือน) พบว่า การนำเข้าจาก กัมพูชา และเวียดนามมีทิศทางขยายตัว



สถานการณ์นักท่องเที่ยวจาก CLMV ที่เดินทางเข้ามาไทย

ในเดือนพฤษภาคม 2557 มีนักท่องเที่ยวจาก CLMV ที่เดินทางเข้ามาไทยทั้งสิ้น 240,630 คน เพิ่มขึ้นร้อยละ 17.6 จากระยะเดียวกันของปีก่อน และขยายตัวจากเดือนก่อน ตามการขยายตัวของนักท่องเที่ยวจากเวียดนามและกัมพูชาเป็นสำคัญ (จากเดือนก่อนที่ทั้ง 2 ประเทศหดตัว) ขณะที่นักท่องเที่ยวจาก สปป.ลาวและเมียนมาร์ชะลอลงจากเดือนก่อน โดยไทยมีรายได้จากนักท่องเที่ยว CLMV ทั้งสิ้น 6,128.6 ล้านบาท เพิ่มขึ้นร้อยละ 14.7 จากช่วงเดียวกันของปีก่อน และดีขึ้นจากเดือนก่อนที่เพิ่มขึ้นร้อยละ 5.2



จำนวนนักท่องเที่ยว CLMV เดินทางเข้าราชอาณาจักรไทย

ประเทศ	2555	2556	2557		
			มีค	เมย	พค
กัมพูชา	423,642 (59.3)	503,438 (18.8)	40,314 (6.0)	41,250 (-14.7)	49,255 (10.5)
ลาว	975,999 (9.4)	1,149,526 (17.8)	119,908 (62.8)	117,966 (43.1)	108,790 (30.3)
เวียดนาม	618,670 (24.5)	794,499 (28.4)	49,017 (-23.9)	62,744 (-8.0)	65,275 (7.8)
เมียนมาร์	129,385 (16.9)	172,499 (33.3)	14,265 (-2.3)	20,305 (11.9)	17,310 (7.8)
รวม CLMV	2,147,696 (21.7)	2,619,962 (22.0)	223,504 (17.2)	242,265 (11.5)	240,630 (17.6)

ที่มา: กลุ่มสถิติและเศรษฐกิจการท่องเที่ยว กรมการท่องเที่ยว

หมายเหตุ: ตัวเลขในวงเล็บคือ อัตราการเปลี่ยนแปลงจากระยะเดียวกันปีก่อน

ไม่รวมนักท่องเที่ยวถือบัตรผ่านแดน (border pass)

สรุปสถานการณ์การค้าระหว่างไทยกับกลุ่มประเทศ CLMV เดือนพฤษภาคม 2557

การค้าระหว่างไทยกับ CLMV

หน่วย : ล้านบาท	2555	2556	2557					
			Q4	Q1	ก.พ.	มี.ค.	เม.ย.	พ.ค.
มูลค่าการค้ารวม	14,895,551.50 (8.8)	14,547,277.99 (-1.8)	3,625,718.82 (-2.2)	3,637,714.7 (-0.7)	1,146,741.06 (3.1)	1,245,924.14 (-1.5)	1,159,588.11 (1.6)	1,275,886.11 (5.8)
มูลค่าการค้ากับ CLMV	779,042.79 (16.0)	850,571.79 (9.2)	236,670.44 (17.0)	225,506.97 (11.2)	68,839.14 (10.6)	80,783.92 (12.8)	78,305.14 (18.1)	87,288.00 (26.7)
ส่งออกรวม	7,082,490.96 (5.6)	6,916,439.39 (-2.3)	1,761,094.82 (0.9)	1,820,141.3 (7.1)	599,064.96 (13.1)	643,034.34 (4.5)	552,999.77 (9.2)	621,197.23 (9.8)
- ส่งออกไป CLMV	524,380.71 (13.2)	574,275.59 (9.5)	161,455.23 (22.7)	158,648.86 (16.2)	51,683.02 (26.0)	55,499.31 (9.6)	52,926.11 (23.0)	58,556.99 (20.6)
กัมพูชา	116,780.03 (43.7)	128,643.33 (10.2)	35,388.35 (22.3)	37,268.17 (24.1)	11,259.22 (32.8)	12,519.69 (18.4)	12,783.18 (24.7)	14,634.42 (24.8)
สปป.ลาว	110,802.47 (32.6)	113,542.09 (2.5)	29,650.74 (6.8)	32,922.98 (10.3)	10,543.71 (11.4)	11,228.27 (10.2)	10,409.91 (18.5)	11,467.63 (16.3)
เมียนมาร์	96,523.51 (13.4)	114,525.43 (18.7)	31,472.58 (20.4)	35,125.28 (16.8)	11,299.68 (36.1)	12,658.28 (-1.1)	10,857.82 (27.6)	12,538.07 (31.2)
เวียดนาม	200,274.70 (-5.8)	217,564.75 (8.6)	64,943.55 (33.1)	53,332.44 (14.5)	18,580.41 (25.7)	19,093.08 (11.9)	18,875.20 (21.8)	19,916.87 (14.3)
นำเข้าโดยรวม	7,813,060.54 (12.0)	7,630,838.60 (-1.4)	1,864,624.01 (-4.9)	1,817,573.4 (-7.4)	547,676.10 (-6.0)	602,889.80 (-7.1)	606,588.34 (-4.4)	654,688.88 (2.3)
- นำเข้าจาก CLMV	254,661.50 (22.2)	276,296.20 (8.5)	75,215.22 (6.5)	66,858.11 (0.8)	17,156.12 (-19.1)	25,284.91 (20.3)	25,379.03 (9.2)	28,731.01 (41.2)
กัมพูชา	7,800.23 (45.2)	10,920.05 (40.0)	3,203.22 (58.0)	4,375.49 (42.3)	1,542.81 (54.7)	1,333.44 (50.2)	1,075.50 (89.4)	1,466.06 (143.0)
สปป.ลาว	38,682.24 (12.2)	41,693.37 (7.8)	11,526.48 (19.5)	9,440.61 (11.3)	2,636.91 (-7.9)	3,335.45 (17.7)	3,264.21 (1.1)	3,553.57 (-10.1)
เมียนมาร์	114,819.50 (7.8)	123,690.93 (7.7)	35,311.28 (6.1)	25,918.08 (-12.4)	4,923.69 (-51.4)	10,912.78 (30.2)	10,252.88 (-7.9)	9,799.00 (38.3)
เวียดนาม	93,359.50 (50.6)	99,991.84 (7.1)	25,174.24 (-1.8)	27,123.94 (7.8)	8,052.71 (11.4)	9,702.94 (8.8)	10,786.49 (29.7)	13,912.38 (59.6)

ที่มา : กรมศุลกากร

หมายเหตุ : ตัวเลขในวงเล็บคือ อัตราการเปลี่ยนแปลงจากเดือนเดียวกันของปีก่อน

สรุปข่าวเศรษฐกิจ การเงิน การลงทุนที่น่าสนใจใน CLV เดือนพฤษภาคม-มิถุนายน 2557

- **เศรษฐกิจกัมพูชา** ในช่วง 5 เดือนแรกของปี 2557 กัมพูชาขาดดุลการค้า 1.1 พันล้านดอลลาร์ สหรัฐ. และในช่วงเดียวกันมีการจดทะเบียนธุรกิจใหม่เพิ่มขึ้นถึงร้อยละ 54.6 ด้านการลงทุนของไทยในกัมพูชา บริษัท Soma Group ของกัมพูชา ร่วมทุนกับ CP Intertrade ของไทย ตั้งโรงสีข้าวที่ จ.กัมปงสะปือ เพื่อผลิตข้าวคุณภาพดีการส่งออก ในส่วนของแรงงานกัมพูชาที่เดินทางกลับจากประเทศไทยเป็นจำนวนมากนั้น ทางรัฐบาลกัมพูชาได้เร่งแก้ปัญหาและออกมาตรการต่างๆ เพื่อเป็นการช่วยเหลือแรงงานดังกล่าวแล้ว
- **ทางด้านสปป.ลาว** รัฐบาลยังคงดำเนินโครงการก่อสร้างสำคัญเพื่อพัฒนาโครงสร้างพื้นฐานในประเทศ อีกทั้งเตรียมนำรถเมล์ปรับอากาศขนส่งมวลชนด่วนพิเศษ (รถ BRT) มาให้บริการในนครหลวงเวียงจันทน์ เพื่อแก้ปัญหาและจัดระเบียบการจราจร ส่วนธนาคารแห่ง สปป.ลาว มีการระงับการขออนุญาตตั้งธนาคารพาณิชย์ใหม่ในประเทศเป็นการชั่วคราวในช่วงปี 2557-2559 นอกจากนี้ รัฐบาลได้มีการแต่งตั้งผู้นำระดับสูงของ สปป.ลาว แทนผู้ที่เสียชีวิตจากอุบัติเหตุเครื่องบินตก
- **ในส่วนเวียดนาม** ภาวะเศรษฐกิจเวียดนามในช่วง 5 เดือนแรกของปี 2557 ขยายตัวดีทั้งการส่งออก และการผลิตในภาคอุตสาหกรรม ส่วนปัญหาความขัดแย้งระหว่างจีนและเวียดนามทำให้อุตสาหกรรมสิ่งทอและเสื้อผ้าสำเร็จรูปของเวียดนามเตรียมลดการนำเข้าวัตถุดิบจากจีน ด้านการลงทุนในเวียดนามยังคงมีต่อเนื่องทั้งการลงทุนจาก บจก.ศรีไทยซูบเปอร์แวร์ (SITHAI) บมจ.ไทยลักซ์ เอ็นเตอร์ไพรส์ (TLUXE) จากไทย และบริษัทซัมซุงจากเกาหลีใต้ นอกจากนี้ กพพ.ไทยได้ลงนาม MOU สร้างโรงไฟฟ้าขนาด 1.2 พันเมกะวัตต์ให้แก่เวียดนาม

กัมพูชา	
1. ในช่วง 5 เดือนแรกของปี 2557 กัมพูชาขาดดุลการค้า 1.1 พันล้านดอลลาร์ สหรัฐ.	<p>Ministry of Commerce กัมพูชา รายงานตัวเลขการค้าระหว่างประเทศของกัมพูชาในช่วง 5 เดือนแรกของปี 2557 มีมูลค่าการค้า 7.3 พันล้านดอลลาร์ สหรัฐ. เพิ่มขึ้นร้อยละ 17.3 จากระยะเดียวกันของปีก่อน เป็นการส่งออก 3.1 พันล้านดอลลาร์ สหรัฐ. เพิ่มขึ้นร้อยละ 20.0 และเป็นการนำเข้า 4.2 พันล้านดอลลาร์ สหรัฐ. เพิ่มขึ้นร้อยละ 15.0 ส่งผลให้ขาดดุลการค้า 1.1 พันล้านดอลลาร์ สหรัฐ.</p> <p>ประเทศคู่ค้าสำคัญของกัมพูชา คือ สหรัฐอเมริกา กลุ่มประเทศยูโร จีน เกาหลีใต้ ญี่ปุ่น ไทย เวียดนาม สิงคโปร์ และมาเลเซีย สินค้าส่งออกหลักยังคงเป็นเสื้อผ้าเครื่องนุ่งห่ม (สัดส่วนร้อยละ 80 ของการส่งออก)</p> <p>(ที่มา : Xinhua, June 25, 2014)</p>

สรุปสถานการณ์การค้าระหว่างไทยกับกลุ่มประเทศ CLMV เดือนพฤษภาคม 2557

<p>2. ในช่วง 5 เดือนแรกของปี 2557 การจดทะเบียนธุรกิจใหม่ในกัมพูชาเพิ่มขึ้นร้อยละ 54.6</p>	<p>Ministry of Commerce กัมพูชา รายงานตัวเลขการจดทะเบียนธุรกิจใหม่ในช่วง 5 เดือนแรกของปี 2557 มีจำนวน 1,676 ราย เพิ่มขึ้นร้อยละ 54.6 จากระยะเดียวกันของปีก่อน เป็นการจดทะเบียนธุรกิจโดยชาวต่างชาติ 749 ราย เพิ่มขึ้นร้อยละ 46.0 และการจดทะเบียนธุรกิจโดยชาวกัมพูชา 927 ราย เพิ่มขึ้นร้อยละ 62.0 แสดงให้เห็นถึงสภาพแวดล้อมการลงทุน และความเชื่อมั่นของนักลงทุนที่ดี</p> <p>การจดทะเบียนธุรกิจโดยชาวต่างชาติ เป็นธุรกิจจากจีน เกาหลีใต้ ญี่ปุ่น และเวียดนาม ส่วนใหญ่เป็นธุรกิจสิ่งทอ เสื้อผ้า รองเท้า เกษตรกรรม อุตสาหกรรมเกษตร ท่องเที่ยว การก่อสร้างและอสังหาริมทรัพย์</p> <p>ทั้งนี้ ปี 2556 มีการจดทะเบียนธุรกิจใหม่ 2,988 ราย ลดลงร้อยละ 11.8 เมื่อเทียบกับปีก่อน อันเป็นผลจากความวุ่นวายทางการเมืองภายหลังการจัดการเลือกตั้งในประเทศ (เมื่อ ก.ค.56)</p> <p><i>(ที่มา : Xinhua, June 20, 2014)</i></p>
<p>3. Soma Group ร่วมทุนกับ CP Intertrade ตั้งโรงสีข้าวที่จังหวัดกัมปงสะปือ</p>	<p>Soma group กัมพูชา ร่วมทุนกับ CP Intertrade ตั้งกิจการโรงสีข้าวมูลค่า 50 ล้านดอลลาร์ สรอ. กำลังการผลิต 300,000 ตัน/ปี ในจ.กัมปงสะปือ โรงสีแห่งนี้ตั้งอยู่ระหว่างการก่อสร้าง และคาดว่าจะเริ่มดำเนินการได้ในไตรมาสแรกของปี 2558 โดยจะใช้เทคโนโลยีการผลิตที่ทันสมัยจากญี่ปุ่นและสหรัฐอเมริกา</p> <p>การร่วมทุนครั้งนี้ เป็นก้าวสำคัญสำหรับอุตสาหกรรมข้าวกัมพูชา โดยประสบการณ์และความเชี่ยวชาญของ CP Intertrade จะช่วยให้ชาวกัมพูชาสามารถเข้าถึงตลาดในต่างประเทศได้มากขึ้น</p> <p>ทั้งนี้ ปี 2556 กัมพูชาผลิตข้าวเปลือกได้ 9.3 ล้านตัน และมีข้าวสารเหลือเพื่อการส่งออก 3 ล้านตัน ในจำนวนนี้สามารถส่งออกได้ 3.7 แสนตัน และรัฐบาลกัมพูชาตั้งเป้าการส่งออกข้าวสารไว้ที่ 1 ล้านตันภายในปี 2558</p> <p><i>(ที่มา : Phnom Penh Post, June 20, 2014)</i></p>
<p>4. รัฐบาลกัมพูชามีมาตรการในการแก้ไขปัญหาแรงงานกัมพูชาที่เดินทางกลับจากไทย โดยสามารถรองรับตำแหน่งงานว่างได้ 16,000 ตำแหน่ง</p>	<p>National Employment Agency กัมพูชา รายงานว่า มีตำแหน่งงานว่างในภาคอุตสาหกรรมและบริการ ที่สามารถรองรับแรงงานกัมพูชาที่เดินทางกลับประเทศ 16,146 ตำแหน่ง โดยแรงงานชาวกัมพูชาในไทยจำนวนกว่า 232,000 คน ซึ่งส่วนใหญ่ไม่มีใบอนุญาตทำงาน เดินทางกลับเข้ามายังกัมพูชาตั้งแต่ต้นเดือนมิถุนายน 2557 จากความหวาดกลัวกับข่าวลือที่ว่าทหารไทยจะกวาดล้างจับกุมแรงงานกัมพูชาในไทย</p> <p>เมื่อวันที่ 24 มิถุนายน 2557 ที่ผ่านมา กระทรวงแรงงานกัมพูชาได้จัดการประชุมเพื่อจัดระเบียบการดำเนินการเกี่ยวกับการส่งแรงงานกลับมายังไทยโดยถูกกฎหมาย โดยที่ประชุมมีข้อตกลงกำหนดค่าใช้จ่ายสำหรับแรงงานในการขอรับใบอนุญาตและเอกสารที่จำเป็นในการเดินทางกลับมาทำงานในไทยอย่างถูกกฎหมายจำนวน 49 ดอลลาร์ สรอ. โดยแยกเป็น ค่าใบรับรองแรงงาน 10 ดอลลาร์ สรอ. ค่าหนังสือเดินทาง 4 ดอลลาร์ สรอ. ค่าวิชาทำงาน 20 ดอลลาร์ สรอ. ค่าใช้จ่ายเดินทาง 10 ดอลลาร์ สรอ. และค่าอาหารระหว่างการเดินทางไปชายแดนไทย 5 ดอลลาร์ สรอ.</p> <p><i>(ที่มา : Xinhua, June 25, 2014)</i></p>

สรุปสถานการณ์การค้าระหว่างไทยกับกลุ่มประเทศ CLMV เดือนพฤษภาคม 2557

สปป.ลาว	
<p>5. การแต่งตั้งผู้เฝ้าระวังระดับสูงของ สปป.ลาว แทนผู้ที่เสียชีวิตจากอุบัติเหตุเครื่องบินตก</p>	<p>เมื่อวันที่ 29-30 พฤษภาคม ที่ผ่านมา สปป.ลาว ได้แต่งตั้งผู้เฝ้าระวังระดับสูง 4 ท่าน แทนผู้ที่เสียชีวิตจากอุบัติเหตุเครื่องบินตกที่แขวงเชียงขวางที่ผ่านมา ดังนี้</p> <ol style="list-style-type: none"> 1) พลตรี แสงนวน ไชยะลาด เป็นรักษาการ รัฐมนตรีว่าการกระทรวงป้องกันประเทศ และเลขาธิการพรรคสาขากระทรวงป้องกันประเทศ (แทน พลโท ดวงใจ พิจิต) 2) พลจัตวา สมแก้ว สีลาวง เป็นรักษาการ รัฐมนตรีว่าการกระทรวงป้องกันความสงบ และเลขาธิการพรรคสาขากระทรวงป้องกันความสงบ (แทน นายทองบัน แสงอาพอน) 3) นายสมวันดี นาถาวง เป็นรักษาการ เจ้าครองนครเวียงจันทน์ และเลขาธิการพรรคสาขาเมืองหลวง (แทน นายสุกัน มะหาลาด) 4) นายสีสุก พิลาวง เป็นรักษาการ หัวหน้าคณะกรรมการโฆษณาอบรมศูนย์กลางพรรค และเลขาธิการพรรคคณะกรรมการโฆษณาอบรมศูนย์กลางพรรค (แทน นายเจืองสมบุญขัน) (ที่มา : ASTV ผู้จัดการออนไลน์, 3 มิ.ย. 2557)
<p>6. ธนาคารแห่ง สปป.ลาว ระบุว่าการขออนุญาตตั้งธนาคารพาณิชย์ใหม่เป็นการชั่วคราว ในช่วงปี 2557-2559</p>	<p>ธนาคารแห่ง สปป.ลาว (ธล.) ออกประกาศลงวันที่ 21 พฤษภาคม 2557 ถึงผู้ลงทุนทั้งในและต่างประเทศ แจ้งระงับการขอก่อตั้งธนาคารพาณิชย์ใน สปป.ลาว เป็นการชั่วคราว ในช่วงปี 2557-2559 โดยให้เหตุผลว่า ระบบธนาคารพาณิชย์ของ สปป.ลาว มีการขยายตัวอย่างรวดเร็ว โดยจำนวนธนาคารเพิ่มขึ้นจาก 12 แห่ง ในปี 2549 มาเป็น 33 แห่งในปัจจุบัน แต่โดยรวมแล้วยังเป็นธนาคารขนาดเล็กเมื่อเทียบกับประเทศต่างๆ ในภูมิภาค ทำให้มีข้อจำกัดเรื่องความสามารถในการแข่งขันและความพร้อมในการเชื่อมโยงระหว่างภูมิภาคและสากล</p> <p>ดังนั้น ธล. จึงมีความจำเป็นที่จะต้องทบทวนและประเมินผลธนาคารที่มีอยู่ เพื่อกำหนดนโยบายและระเบียบกฎหมายที่เกี่ยวข้อง ปรับปรุงระบบธนาคารพาณิชย์ให้สอดคล้องกับสภาพปัจจุบันของ สปป. ลาว และภูมิภาค เพื่อสร้างความมั่นใจว่าระบบธนาคารพาณิชย์มีความแข็งแกร่ง มั่นคง และสามารถเชื่อมโยงระหว่างภูมิภาคและสากลได้อีก ธล. ระบุว่าธนาคารพาณิชย์ทั้งในประเทศและต่างประเทศยังสามารถขออนุญาตเปิดสาขาได้ตามปกติ</p> <p>(ที่มา : ประกาศกรมคุ้มครองธนาคารธุรกิจ ธล. เลขที่ 356/กคท. ลงวันที่ 21 พฤษภาคม 2557)</p>
<p>7. สปป.ลาว เดินหน้าโครงการก่อสร้างสำคัญเพื่อพัฒนาโครงสร้างพื้นฐานในประเทศ</p>	<p>ความคืบหน้าของโครงการก่อสร้างสำคัญเพื่อพัฒนาโครงสร้างพื้นฐานของ สปป.ลาว ยังคงดำเนินงานไปอย่างต่อเนื่อง ทั้งรถไฟ และถนน โดยความคืบหน้าโครงการก่อสร้างทางรถไฟสายสะหวันล่าวาว มูลค่า 5 พันล้านดอลลาร์ สรอ. ระยะทาง 220 กิโลเมตร เชื่อมโยงระหว่างแขวงสะหวันนะเขต และลาวาว ชายแดนเวียดนาม ได้รับการยืนยันจาก Giant Consolidated Limited ผู้ลงทุนชาวมาเลเซียว่ายังดำเนินงานอยู่ โดยขณะนี้ได้ทำการสำรวจและออกแบบขั้นสุดท้ายเสร็จเรียบร้อยแล้ว</p> <p>ในขณะที่การก่อสร้างถนน ขณะนี้ โครงการถนนเชื่อมโยงภาคเหนือของลาวและไทย เส้นทางจากบ้านฮวก อ. ภูซาง จ.พะเยา ไปยังแขวงไชยะบุรี สปป.ลาว ได้เริ่มต้นการก่อสร้างแล้ว โครงการนี้ประกอบด้วยถนน 5 เส้นทาง ระยะทาง 111 กิโลเมตร รัฐบาลไทยช่วยเหลือในรูปแบบเงินกู้ยืมระยะเวลา 30 ปี มีบริษัท ชิโน-ไทย เอ็นจิเนียริงแอนด์คอนสตรัคชั่น จำกัด (มหาชน) ดำเนินการก่อสร้างซึ่งคาดว่าจะใช้เวลาราว 30 เดือน ถนนเส้นนี้จะเป็นเส้นทางที่ใกล้และสะดวกที่สุดในการเดินทางจากภาคเหนือของไทยไปแขวงไชยะบุรี ช่วยอำนวยความสะดวกทั้งด้านการค้า โลจิสติก และการท่องเที่ยวในภาคเหนือของ สปป. ลาว โดยเฉพาะหลวงพระบางซึ่งเป็นแหล่งท่องเที่ยวที่มีชื่อเสียงของสปป.ลาว (ที่มา : www.vientianetimes.org.la, 3 และ 4 มิ.ย.57)</p>

สรุปสถานการณ์การค้าระหว่างไทยกับกลุ่มประเทศ CLMV เดือนพฤษภาคม 2557

<p>8. รัฐบาล สปป.ลาว จะนำรถเมล์ปรับอากาศขนส่งมวลชนด่วนพิเศษ หรือรถ BRT มาให้บริการในนครหลวงเวียงจันทน์ เพื่อแก้ปัญหาการจราจรติดขัดและจัดระเบียบการจราจรอย่างยั่งยืน</p>	<p>กระทรวงการโยธาและขนส่ง สปป.ลาว อยู่ระหว่างศึกษาโครงการรถเมล์ปรับอากาศขนส่งมวลชนด่วนพิเศษ หรือ Bus Rapid Transit (BRT) ในนครหลวงเวียงจันทน์ ฝั่งระยะทาง 84 กิโลเมตร จำนวน 23 สถานี ให้บริการด้วยรถโดยสารปรับอากาศขนาดใหญ่ที่ทันสมัย ราคาต่ำ โดยสารที่ไม่สูงมาก คาดว่าจะเริ่มก่อสร้างในปี 2558 และแล้วเสร็จในปี 2562 โครงการนี้ได้รับการสนับสนุนจากธนาคารพัฒนาเอเชีย เพื่อช่วยแก้ไขปัญหการจราจรที่ติดขัดมาก ด้วยจำนวนประชากรที่อาจมีมากถึง 6 แสนคนในปัจจุบันกับยานพาหนะชนิดต่าง ๆ อีกกว่า 6 แสนคัน</p> <p><i>(ที่มา : ASTV ผู้จัดการออนไลน์, 20 มิ.ย.57)</i></p>
<p>เวียดนาม</p>	
<p>9. ภาวะเศรษฐกิจเวียดนามในช่วง 5 เดือนแรกของปี 2557 ขยายตัวดี ทั้งการส่งออก และการผลิตในภาคอุตสาหกรรม</p>	<p>ภาวะเศรษฐกิจเวียดนามในช่วง 5 เดือนแรกปี 2557 พบว่ายอดส่งออกสินค้าเกษตร ป่าไม้ และประมง มีมูลค่า 12.1 พันล้านดอลลาร์ สหรัฐ. เพิ่มขึ้นร้อยละ 10.4 ดัชนีผลผลิตอุตสาหกรรม ก็ปรับตัวดีขึ้น เป็นผลจากการเพิ่มขึ้นของภาคการผลิตและแปรรูปร้อยละ 7.5 (ซึ่งมีส่วนถึงร้อยละ 70 ของผลผลิตอุตสาหกรรมโดยรวม) หมวดสิ่งทอและเสื้อผ้าสำเร็จรูป อุตสาหกรรมยานยนต์ และอิเล็กทรอนิกส์ เพิ่มขึ้นร้อยละ 21.1 ร้อยละ20.4 และ ร้อยละ10.5 ตามลำดับ ส่วนผลผลิตยางพาราเพิ่มขึ้นเพียงร้อยละ 3.2 การขุดเจาะน้ำมันดิบลดลงร้อยละ 1.7 และถ่านหินลดลงร้อยละ 5.2</p> <p>ยอดจดทะเบียน FDI มีมูลค่า 5.51 พันล้านดอลลาร์ สหรัฐ.ลดลงร้อยละ 34.3 ซึ่งรวมยอดของใบอนุญาตใหม่จำนวน 500 โครงการ มูลค่า 3.67 พันล้านดอลลาร์ สหรัฐ. และโครงการที่ดำเนินการอยู่แล้ว 167 โครงการ มูลค่า 1.84 พันล้านดอลลาร์ สหรัฐ. ในช่วง 5 เดือนแรกของปี มีการเบิกจ่ายไปแล้ว 4.6 พันล้านดอลลาร์ สหรัฐ. เพิ่มขึ้นร้อยละ 0.4</p> <p><i>(ที่มา Vietnam Weekly Financial Market Report from 26 May 2014 to 30 May 2014 ธนาคารกรุงเทพ)</i></p>
<p>10. อุตสาหกรรมสิ่งทอและเสื้อผ้าสำเร็จรูปของเวียดนามเตรียมลดการนำเข้าวัตถุดิบจากจีน</p>	<p>บริษัทผลิตเสื้อผ้าสำเร็จรูปของเวียดนามพยายามลดการนำเข้าวัตถุดิบจากจีน โดยสมาคมสิ่งทอและเสื้อผ้าสำเร็จรูปของเวียดนามได้ขอให้บริษัทสมาชิกเพิ่มการนำเข้าวัตถุดิบจากประเทศไทย เกาหลีใต้ อินโดนีเซีย มาเลเซีย และอินเดีย ให้มากขึ้น อนึ่ง ในช่วง 5 เดือนแรกของปี 2557 เวียดนามมียอดการผลิตสิ่งทอ 129 ล้าน ตรม. เพิ่มขึ้นร้อยละ 17.0 และมียอดส่งออกสิ่งทอและเสื้อผ้า 7.4 พันล้านดอลลาร์ สหรัฐ. เพิ่มขึ้นร้อยละ 17.0</p> <p><i>(ที่มา Vietnam Weekly Financial Market Report from 2 June 2014 to 6 June 2014 ธนาคารกรุงเทพ)</i></p>
<p>11. บจม.ศรีไทยซูเปอร์แวร์ (SITHAI) และ บมจ.ไทยลักซ์ เอ็นเตอร์ไพรส์ (TLUXE) ขยายการลงทุนในเวียดนาม</p>	<p>นายสนั่น อังอุบลกุล ประธานกรรมการและกรรมการผู้จัดการ บจม.ศรีไทย เผยว่าปี 2558จะเพิ่มการลงทุนอีก 250 ล้านบาท เพื่อก่อสร้างโรงงานผลิตภัณฑบรรจอาหารและเครื่องดื่มเฟสแรกที่ฮานอย พร้อมขยายกำลังการผลิตโรงงานที่โฮจิมินห์เพิ่มเติม เนื่องจากยอดขายในเวียดนามเติบโตขึ้นอย่างมาก นอกจากนี้ บริษัทฯ ยังมีแผนจะนำบริษัทศรีไทยซูเปอร์แวร์เวียดนาม จำกัด เข้าจดทะเบียนในตลาดหลักทรัพย์เวียดนามภายใน 2 ปีอีกด้วย</p> <p>ส่วน บจม.ไทยลักซ์ แจ้งจัดตั้งบริษัทย่อยชื่อบริษัทไทยลักซ์ วิના จำกัด ประเทศเวียดนาม เพื่อประกอบธุรกิจจำหน่ายอาหารกึ่ง พึ่งจดทะเบียนและทุนชำระแล้ว 300,000 เหรียญดอลลาร์สหรัฐ. คิดเป็นเงินไทยราว 9.73 ล้านบาท บริษัทถือหุ้น 100 % ทั้งนี้ เพื่อขยายฐานลูกค้าไปต่างประเทศ</p> <p><i>(ที่มา : นสพ.ฐานเศรษฐกิจ , 29 - 31 พ.ค.57 และเว็บไซต์ มั่นนิชแอสแนล 13 มิ.ย. 57)</i></p>

สรุปสถานการณ์การค้าระหว่างไทยกับกลุ่มประเทศ CLMV เดือนพฤษภาคม 2557

<p>12. บริษัทซัมซุงวางแผนสร้างโรงงาน มูลค่า 1,000 ล้านดอลลาร์ สรอ. เพิ่มอีกแห่งในเวียดนาม</p>	<p>บริษัทซัมซุงวางแผนสร้างโรงงานผลิตหน้าจอสำหรับโทรทัศน์ คอมพิวเตอร์ และ โทรศัพท์มือถือ มูลค่า 1,000 ล้านดอลลาร์ ตั้งอยู่บนพื้นที่ 264 ไร่ ในจังหวัดบักนิง ทางภาคเหนือของประเทศ ทั้งนี้ ซัมซุง ลงทุนในเวียดนามแล้วทั้งสิ้นราว 5,800 ล้านดอลลาร์ และมีโครงการใหญ่อีกหลายโครงการ รวมทั้งโรงงานลองเซิน อู่ต่อเรือญาจาง และโรงไฟฟ้าพลังความร้อนสูง แอ็ง 3</p> <p><i>(ที่มา ผู้จัดการออนไลน์, 23 มิ.ย.57)</i></p>
<p>13. กฟผ.ลงนาม MOU สร้างโรงไฟฟ้าให้เวียดนาม 1.2 พันเมกะวัตต์</p>	<p>รัฐบาลเวียดนามเห็นชอบให้ กฟผ. อินเตอร์เนชั่นแนล (บริษัทลูกของ กฟผ.) เป็นผู้ลงทุนและพัฒนาโรงไฟฟ้าในเขตเศรษฐกิจพิเศษ จังหวัดกวางจิ ตอนกลางของเวียดนาม โดยเป็นโรงไฟฟ้าพลังความร้อนขนาดกำลังการผลิต 1,200 เมกะวัตต์ ใช้ถ่านหินนำเข้าเป็นเชื้อเพลิง และมีกำหนดแล้วเสร็จในปี 2564 ทั้งนี้ โครงการโรงไฟฟ้าพลังความร้อนกวางจิได้ถูกบรรจุไว้ในแผนแม่บทการผลิตไฟฟ้าฉบับที่ 7 ของเวียดนาม เป็นโครงการแบบ BOT (Build, operate and transfer) ระยะเวลา 25 ปี เพื่อขายไฟฟ้าให้การไฟฟ้าเวียดนาม</p> <p><i>(ที่มา นสพ.กรุงเทพธุรกิจ, 26 มิ.ย.57)</i></p>

ส่วนเศรษฐกิจภาค สกอ.
30 มิถุนายน 2557